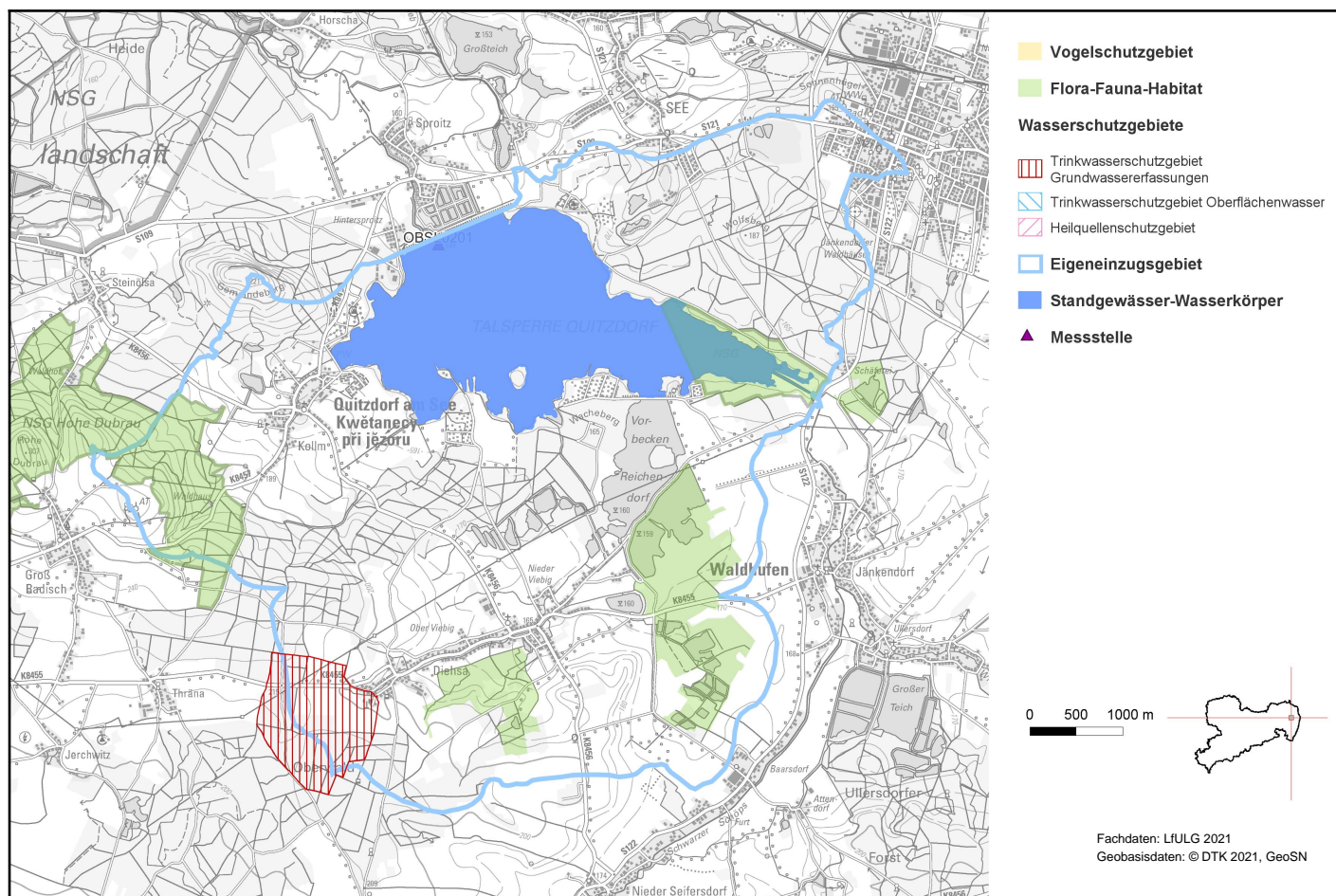


## Talsperre Quitzdorf (DESN\_071)



### 1. Allgemeine Angaben zum Oberflächenwasserkörper (OWK)

Gewässerart	Standgewässer
OWK-ID	DESN_071
OWK-Name	Talsperre Quitzdorf
Gewässerfläche	592,07 ha
Gewässervolumen	16,48 Mio. m <sup>3</sup>
Uferlänge	21,02 km
Gesamteinzugsgebiet	174,39 km <sup>2</sup>
Mittlere Tiefe	2,49 m
Maximale Tiefe	6,45 m
Mittl. Jahreszuflusssumme	30,60 Mio. m <sup>3</sup> /a
Verweilzeit	0,54 a

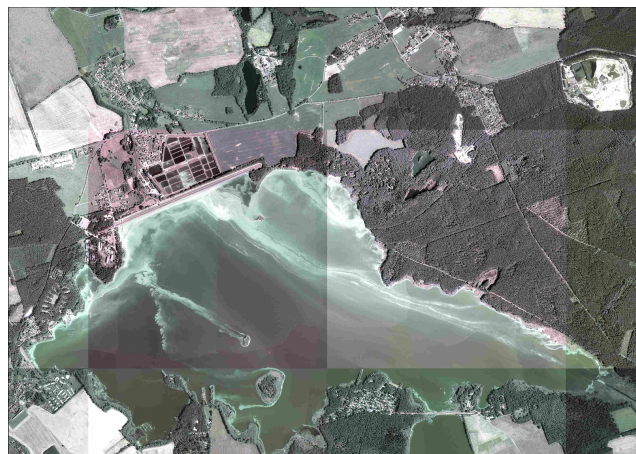
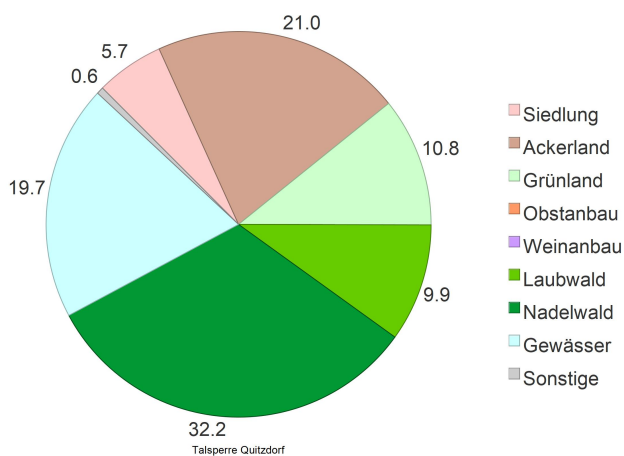


Foto: DOP GeoSN 2020

# Talsperre Quitzdorf (DESN\_071)

Eigeneinzugsgebiet	39,08 km <sup>2</sup>
Beginn Eigeneinzugsgebiet	Stauwurzel (ohne Vorsperren)
Ende Eigeneinzugsgebiet	Staumauer
Wasserkörpereinstufung	erheblich verändert
Ausweisungsgründe (erheblich verändert)	Hochwasserschutz, Energie - Wasserkraft, Tourismus und Freizeit, Umwelt im weiteren Sinne - Naturschutz und ökologische Nutzungen, Andere
Zielerreichungsgewässer	nein
OWK-Oberlieger	Schwarzer Schöps-1 (DESN_5824-1)
OWK-Untерlieger	Schwarzer Schöps-2 (DESN_5824-2)
Grundwasserkörper	Reichenbach (DESN_SP-2-2), Niesky (DESN_SP-2-1), Löbauer Wasser (DESN_SP-1-2)
Seentyp nach LAWA	Polymiktischer, calciumreicher Mittelgebirgssee (Typ: 6)
Ø Trophieindex 2016-2019	polytroph 1
Bergbaugewässer	nein
Abwasserbedingtes Defizitgewässer	nein

## 2. Landnutzung bezogen auf das Eigeneinzugsgebiet (nur sachsenweit, Angabe in Prozent)



## 3. Räumliche Zuordnung

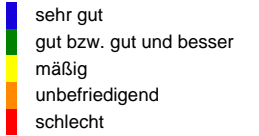
Flussgebietseinheit	Elbe
Bearbeitungsgebiet/ Koordinierungsraum	Havel
Teilbearbeitungsgebiet	Obere Spree
Federführendes Land	Freistaat Sachsen
Beteiligtes Land	-
Landkreise	Görlitz
Regionale Arbeitsgruppe	Neiße-Spree-Schwarze Elster

# Talsperre Quitzdorf (DESN\_071)

## 4. WRRL-relevante Schutzgebiete im Einzugsgebiet des OWK und Gebiete mit potenziell signifikantem Hochwasserrisiko

EU-Badegewässer	nein
Trinkwasserschutzgebiet Grundwasserfassungen	Diehsa
Trinkwasserschutzgebiet Oberflächenwasser	-
Heilquellenschutzgebiet	-
Gebiet nach EU- Vogelschutzrichtlinie	-
Gebiet nach EU-Flora- Fauna-Habitatrichtlinie	Stauwurzel, Teiche und Wälder an der Talsperre Quitzdorf, Hohe Dubrau
OWK mit Trinkwassergewinnung nach §8 OGewV 2016	nein

## 5. Bewertung Ökologischer Zustand/Ökologisches Potenzial 2021

<b>Ökologisches Potenzial</b>	<b>unbefriedigend</b>		<b>Bewertungsskala Ökologie:</b> 
Biologische Qualitätskomponenten:			
	Messstellen-Nr.	Koordinaten	Bewertung
Phytoplankton	OBSL0201	OW: 482650 NW: 5681263	unbefriedigend
Makrophyten/ Phytobenthos	-	OW: - NW: -	nicht anwendbar
Benthische wirbellose Fauna	-	OW: - NW: -	nicht anwendbar
Fischfauna	Befischungsstrecken-Nr.		Bewertung
	-		nicht anwendbar
Flussspezifische Schadstoffe:			
Messstellen-Nr.	Koordinaten	Überschrittene UQN flussspezifischer Schadstoffe nach Anlage 6 OGewV 2016	
OBSL0201	OW: 482650 NW: 5681263	keine	
Berücksichtigung Hintergrundkonzentration:	nein		

# Talsperre Quitzdorf (DESN\_071)

Unterstützende Qualitätskomponenten:

	Bewertung
Morphologie	nicht bewertet

\*\*Ergebnis der Gewässerstrukturgütekartierung 2005-2008

Bewertungsskala Morphologie:

■	unbeeinträchtigt bis sehr gering
■	beeinträchtigt
■	gering beeinträchtigt
■	mäßig beeinträchtigt
■	stark beeinträchtigt
■	sehr stark bis vollständig beeinträchtigt

Messstellen-Nr.	Koordinaten	Nicht eingehaltene Orientierungswerte allgemein physikalisch-chemische Parameter (ACP) nach OGewV (2016), Anlage 7
OBSL0201	OW: 482650 NW: 5681263	Gesamtposphor, Sichttiefe

## 6. Bewertung Chemischer Zustand 2021

	Messstellen-Nr.	Koordinaten	Bewertung
Chemischer Zustand	OBSL0201	OW: 482650 NW: 5681263	nicht gut

Bewertungsskala Chemie:

■	gut
■	nicht gut

Berücksichtigung Hintergrundkonzentration: nein

### Überschrittene UQN prioritärer Stoffe nach Anlage 8 OGewV 2016

Ubiquitäre Stoffe Bromierte Diphenylether, Quecksilber und Verbindungen

Nicht ubiquitäre Stoffe keine

## 7. Bewirtschaftungsziele

Ziel	Ausnahmeregelung	Zielerreichung bis
Gutes ökologisches Potenzial	ja: Fristverlängerung	nach 2027
Guter chemischer Zustand	ja: Fristverlängerung	nach 2045

### Signifikante Belastungen, die die Ausnahme verursacht haben

Diffuse Quellen - Landwirtschaft

Diffuse Quellen - Atmosphärische Deposition

### Auswirkungen der Belastungen

Belastung mit Nährstoffen

Verschmutzung durch Chemikalien

## Talsperre Quitzdorf (DESN\_071)

Im Gegensatz zu den anderen Themen im Steckbrief wird der Maßnahmenstand der regionalen Arbeitsgruppen hier in regelmäßigen Abständen zur Aktualisierung des Informationsgehaltes fortgeschrieben. Durch diesen iterativen Planungsprozess unter Beachtung aktueller Daten ist die inhaltliche Konsistenz in Bezug auf die Angaben im Bewirtschaftungsplan zwischen Belastungen, Maßnahmen der regionalen Arbeitsgruppen und dem weiteren Maßnahmenbedarf nicht immer gewährleistet.

### 8. Maßnahmen am Oberflächenwasserkörper

Maßnahmen der Regionalen Arbeitsgruppen (Meldestand: 05.01.2026)			
LAWA-Nr.	Maßnahmencode	LAWA-Bezeichnung	Status
8	N-S-SE_GR_0942	Anschluss bisher nicht angeschlossener Gebiete an bestehende Kläranlagen	abgeschlossen
68	LTV_001219	Maßnahmen zur Herstellung der linearen Durchgängigkeit an Talsperren, Rückhaltebecken, Speichern und Fischteichen im Hauptschluss	abgeschlossen
69	N-S-SE_GR_0988	Maßnahmen zur Herstellung/ Verbesserung der linearen Durchgängigkeit an Staustufen/ Flusssperren, Abstürzen, Durchlässen und sonstigen wasserbaulichen Anlagen gemäß DIN 4048 bzw. 19700 Teil 13	abgeschlossen
69	N-S-SE_GR_0989	Maßnahmen zur Herstellung/ Verbesserung der linearen Durchgängigkeit an Staustufen/ Flusssperren, Abstürzen, Durchlässen und sonstigen wasserbaulichen Anlagen gemäß DIN 4048 bzw. 19700 Teil 13	abgeschlossen
69	N-S-SE_GR_0990	Maßnahmen zur Herstellung/ Verbesserung der linearen Durchgängigkeit an Staustufen/ Flusssperren, Abstürzen, Durchlässen und sonstigen wasserbaulichen Anlagen gemäß DIN 4048 bzw. 19700 Teil 13	abgeschlossen
71	N-S-SE_GR_0988	Maßnahmen zur Habitatverbesserung im vorhandenen Profil	abgeschlossen
71	N-S-SE_GR_0989	Maßnahmen zur Habitatverbesserung im vorhandenen Profil	abgeschlossen
71	N-S-SE_GR_0990	Maßnahmen zur Habitatverbesserung im vorhandenen Profil	abgeschlossen
501	LTV_000300	Erstellung von Konzeptionen / Studien / Gutachten	abgeschlossen
501	N-S-SE_GR_1375	Erstellung von Konzeptionen / Studien / Gutachten	zurückgestellt
508	N-S-SE_GR_0928	Vertiefende Untersuchungen und Kontrollen	abgeschlossen
508	N-S-SE_GR_1039	Vertiefende Untersuchungen und Kontrollen	abgeschlossen

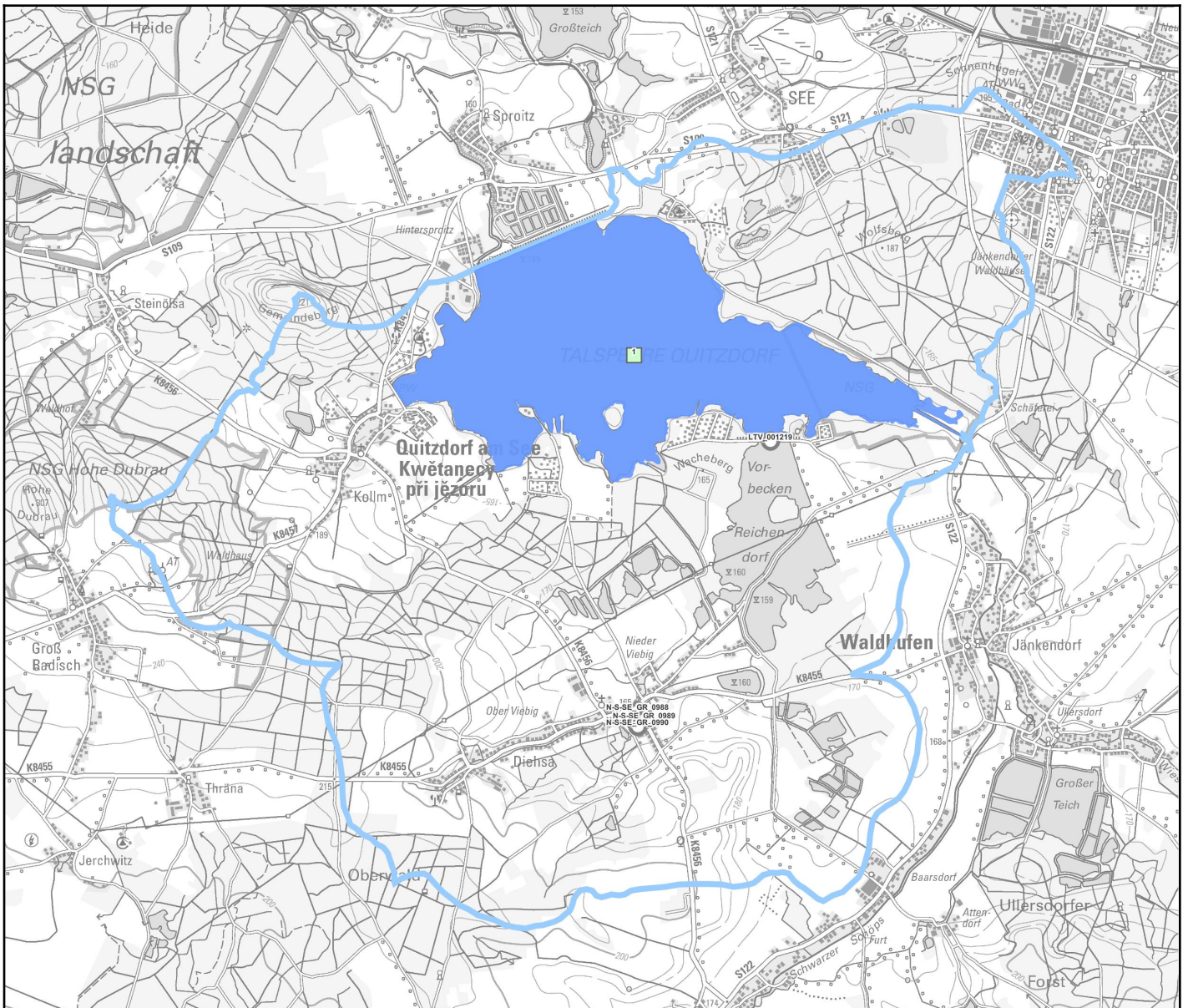
Informationen zu WRRL-relevanten landwirtschaftlichen Fördermaßnahmen nach „Förderrichtlinie Agrarumwelt- und Klimamaßnahmen“ werden noch in geeigneter Weise ergänzt.

LAWA-Nr.	Identifizierter weiterer Maßnahmenbedarf (Berichtsstand: 12/2020)
512	Abstimmung von Maßnahmen in oberliegenden und/oder unterhalb liegenden Wasserkörpern

Bauliche Maßnahmen der Landestalsperrenverwaltung Sachsen gem. Hochwasserrisikomanagementrichtlinie (HWRM-RL) (Berichtsstand 12/2020)

LAWA-Nr.	Nr. in Karte	Maßnahmen Bezeichnung	Status
316	1	Betrieb, Unterhaltung und Sanierung von Hochwasserrückhalteräumen und Stauanlagen	in Realisierung

# Talsperre Quitzdorf (DESN\_071)



## Maßnahmen am Oberflächenwasserkörper

0 500 1000 m

○	WRRL-Maßnahmen der rAG	■	nicht umsetzbar	■	Standwasserkörper
□	HWRM-RL-Maßnahmen der LTV	■	zurückgestellt / unbekannt	■	Eigeneinzugsgebiet
		■	Erstidentifizierung erfolgt		
		■	Studie/Grundlagenermittlung		
		■	in Planung		
		■	in Realisierung		
		■	abgeschlossen		

Fachdaten: LfULG 2021  
Geobasisdaten: © DTK 2021, GeoSN

[Link zu einer interaktiven Kartendarstellung der Maßnahmen. Nicht in jedem Fall kann genaue Lage der Maßnahme angegeben werden.](#)