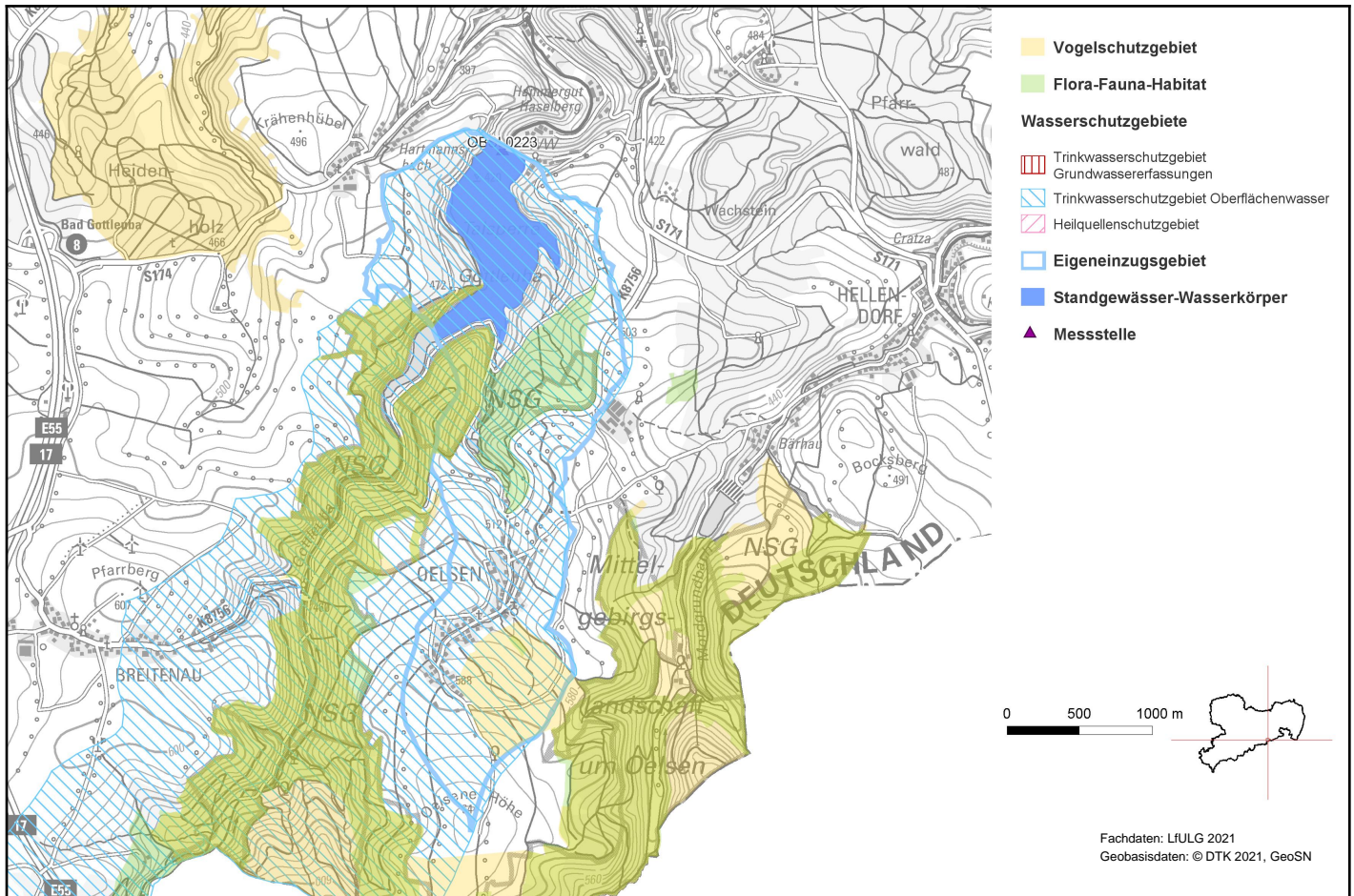


Talsperre Gottleuba (DESN_061)



1. Allgemeine Angaben zum Oberflächenwasserkörper (OWK)

Gewässerart	Standgewässer
OWK-ID	DESN_061
OWK-Name	Talsperre Gottleuba
Gewässerfläche	57,18 ha
Gewässervolumen	9,47 Mio. m ³
Uferlänge	4,79 km
Gesamteinzugsgebiet	35,37 km ²
Mittlere Tiefe	17,63 m
Maximale Tiefe	43,75 m
Mittl. Jahreszuflusssumme	15,20 Mio. m ³ /a
Verweilzeit	0,62 a

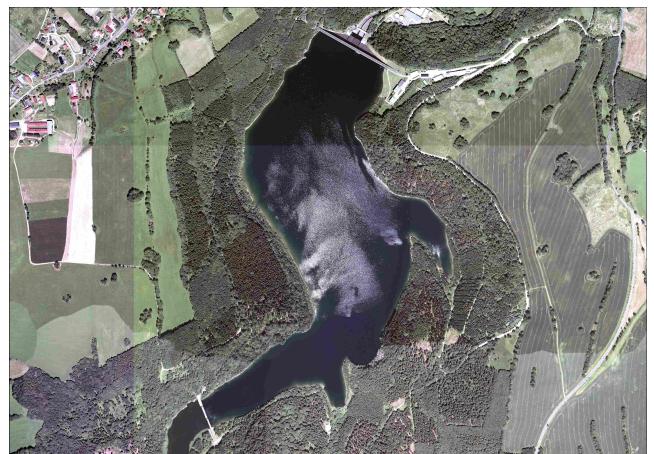
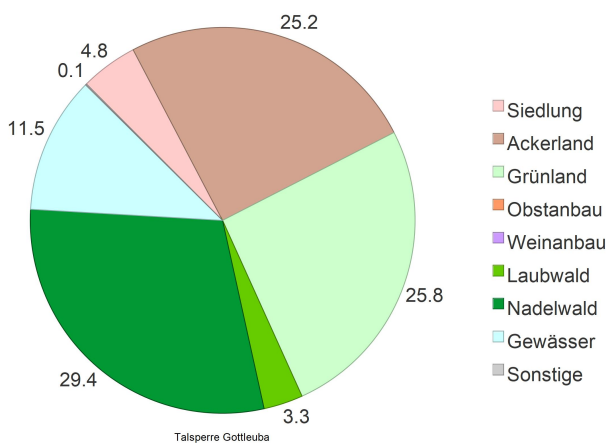


Foto: DOP GeoSN 2020

Talsperre Gottleuba (DESN_061)

Eigeneinzugsgebiet	4,67 km ²
Beginn Eigeneinzugsgebiet	Stauwurzel (ohne Vorsperren)
Ende Eigeneinzugsgebiet	Staumauer
Wasserkörpereinstufung	erheblich verändert
Ausweisungsgründe (erheblich verändert)	Hochwasserschutz, Energie - Wasserkraft, Siedlungsentwicklung - Trinkwasserversorgung
Zielerreichungsgewässer	ja
OWK-Oberlieger	Gottleuba-1 (DESN_53714-1)
OWK-Untерlieger	Gottleuba-2 (DESN_53714-2)
Grundwasserkörper	Gottleuba (DESN_EL-1-7)
Seentyp nach LAWA	Geschichteter, calciumarmer Mittelgebirgssee mit relativ großem Einzugsgebiet (Typ: 8)
Ø Trophieindex 2016-2019	mesotroph1
Bergbaugewässer	nein
Abwasserbedingtes Defizitgewässer	nein

2. Landnutzung bezogen auf das Eigeneinzugsgebiet (nur sachsenweit, Angabe in Prozent)



3. Räumliche Zuordnung

Flussgebietseinheit	Elbe
Bearbeitungsgebiet/ Koordinierungsraum	Mulde-Elbe-Schwarze Elster
Teilbearbeitungsgebiet	Elbestrom 1
Federführendes Land	Freistaat Sachsen
Beteiligtes Land	-
Landkreise	Sächsische Schweiz-Osterzgebirge
Regionale Arbeitsgruppe	Elbe

Talsperre Gottleuba (DESN_061)

4. WRRL-relevante Schutzgebiete im Einzugsgebiet des OWK und Gebiete mit potenziell signifikantem Hochwasserrisiko

EU-Badegewässer	nein
Trinkwasserschutzgebiet Grundwasserfassungen	-
Trinkwasserschutzgebiet Oberflächenwasser	Talsperre Bad Gottleuba
Heilquellenschutzgebiet	-
Gebiet nach EU- Vogelschutzrichtlinie	Osterzgebirgstäler
Gebiet nach EU-Flora- Fauna-Habitatrichtlinie	Mittelgebirgslandschaft um Oelsen
OWK mit Trinkwassergewinnung nach §8 OGewV 2016	ja

5. Bewertung Ökologischer Zustand/Ökologisches Potenzial 2021

Ökologisches Potenzial gut bzw. gut und besser

Bewertungsskala Ökologie:

- sehr gut
- gut bzw. gut und besser
- mäßig
- unbefriedigend
- schlecht

Biologische Qualitätskomponenten:

	Messstellen-Nr.	Koordinaten	Bewertung
Phytoplankton	OBSL0223	OW: 424723 NW: 5632312	gut bzw. gut und besser
Makrophyten/ Phytobenthos	-	OW: - NW: -	nicht anwendbar
Benthische wirbellose Fauna	-	OW: - NW: -	nicht anwendbar
Fischfauna	Befischungsstrecken-Nr.		Bewertung
	-		nicht anwendbar

Flussspezifische Schadstoffe:

Messstellen-Nr.	Koordinaten	Überschrittene UQN flussspezifischer Schadstoffe nach Anlage 6 OGewV 2016
OBSL0223	OW: 424723 NW: 5632312	keine
Berücksichtigung Hintergrundkonzentration:		nein

Talsperre Gottleuba (DESN_061)

Unterstützende Qualitätskomponenten:

	Bewertung
Morphologie	nicht bewertet

**Ergebnis der Gewässerstrukturgütekartierung 2005-2008

Bewertungsskala Morphologie:

■	unbeeinträchtigt bis sehr gering
■	beeinträchtigt
■	gering beeinträchtigt
■	mäßig beeinträchtigt
■	stark beeinträchtigt
■	sehr stark bis vollständig beeinträchtigt

Messstellen-Nr.	Koordinaten	Nicht eingehaltene Orientierungswerte allgemein physikalisch-chemische Parameter (ACP) nach OGewV (2016), Anlage 7
OBSL0223	OW: 424723 NW: 5632312	keine

6. Bewertung Chemischer Zustand 2021

	Messstellen-Nr.	Koordinaten	Bewertung
Chemischer Zustand	OBSL0223	OW: 424723 NW: 5632312	nicht gut

Bewertungsskala Chemie:

■	gut
■	nicht gut

Berücksichtigung Hintergrundkonzentration: nein

Überschrittene UQN prioritärer Stoffe nach Anlage 8 OGewV 2016

Ubiquitäre Stoffe Bromierte Diphenylether, Quecksilber und Verbindungen

Nicht ubiquitäre Stoffe keine

7. Bewirtschaftungsziele

Ziel	Ausnahmeregelung	Zielerreichung bis
Gutes ökologisches Potenzial	keine	2021
Guter chemischer Zustand	ja: Fristverlängerung	nach 2045

Signifikante Belastungen, die die Ausnahme verursacht haben

Diffuse Quellen - Atmosphärische Deposition

Auswirkungen der Belastungen

Verschmutzung durch Chemikalien

Talsperre Gottleuba (DESN_061)

Im Gegensatz zu den anderen Themen im Steckbrief wird der Maßnahmenstand der regionalen Arbeitsgruppen hier in regelmäßigen Abständen zur Aktualisierung des Informationsgehaltes fortgeschrieben. Durch diesen iterativen Planungsprozess unter Beachtung aktueller Daten ist die inhaltliche Konsistenz in Bezug auf die Angaben im Bewirtschaftungsplan zwischen Belastungen, Maßnahmen der regionalen Arbeitsgruppen und dem weiteren Maßnahmenbedarf nicht immer gewährleistet.

8. Maßnahmen am Oberflächenwasserkörper

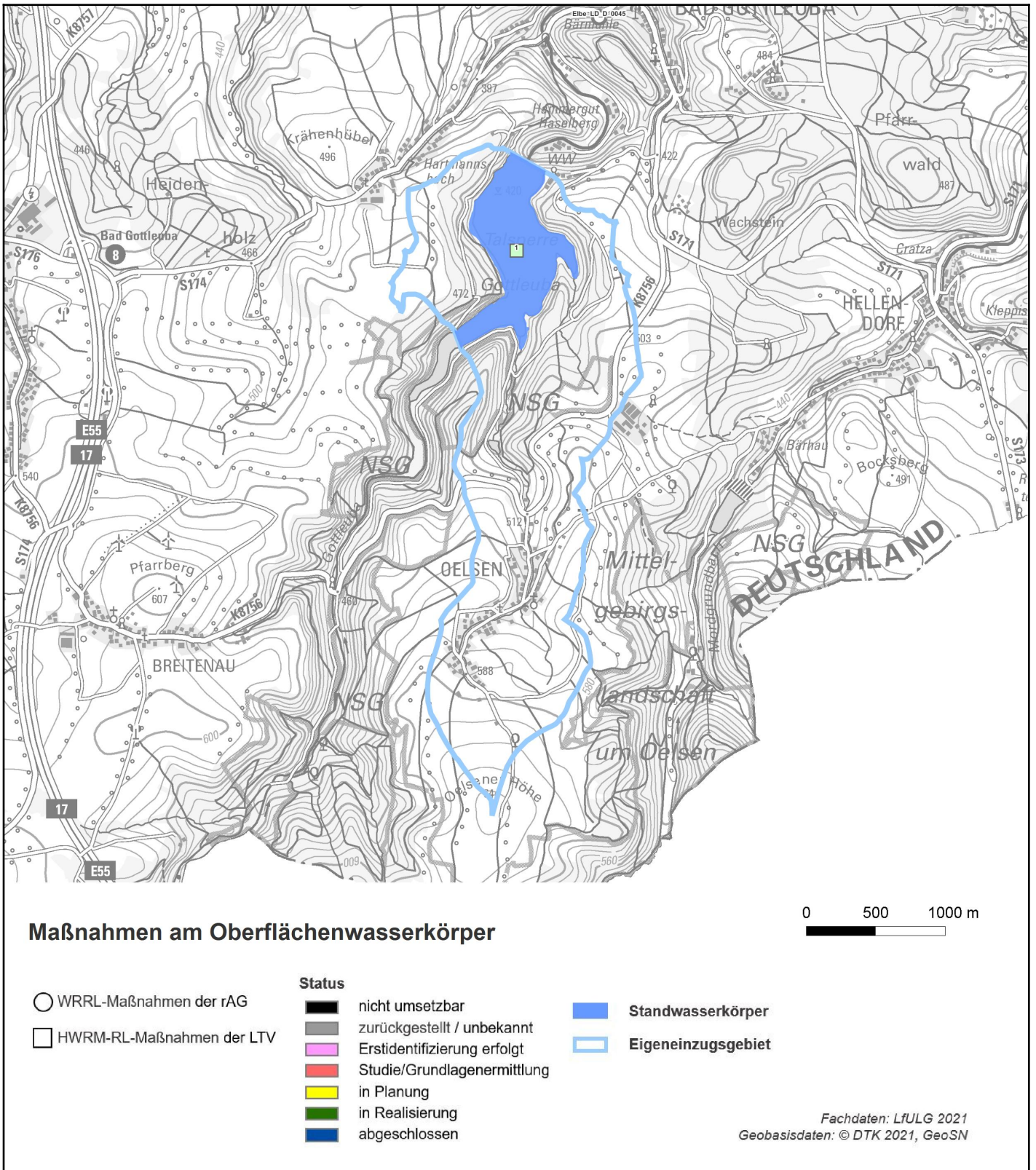
Maßnahmen der Regionalen Arbeitsgruppen (Meldestand: 05.01.2026)			
LAWA-Nr.	Maßnahmencode	LAWA-Bezeichnung	Status
65	Elbe_LD_D_0045	Maßnahmen zur Förderung des natürlichen Wasserrückhalts	abgeschlossen

Informationen zu WRRL-relevanten landwirtschaftlichen Fördermaßnahmen nach „Förderrichtlinie Agrarumwelt- und Klimamaßnahmen“ werden noch in geeigneter Weise ergänzt.

LAWA-Nr.	Identifizierter weiterer Maßnahmenbedarf (Berichtsstand: 12/2020)
	keine Maßnahmen vorhanden

Bauliche Maßnahmen der Landestalsperrenverwaltung Sachsen gem. Hochwasserrisikomanagementrichtlinie (HWRM-RL) (Berichtsstand 12/2020)			
LAWA-Nr.	Nr. in Karte	Maßnahmen Bezeichnung	Status
316	1	Betrieb, Unterhaltung und Sanierung von Hochwasserrückhalteräumen und Stauanlagen	in Realisierung

Talsperre Gottleuba (DESN_061)



[Link zu einer interaktiven Kartendarstellung der Maßnahmen. Nicht in jedem Fall kann genaue Lage der Maßnahme angegeben werden.](#)