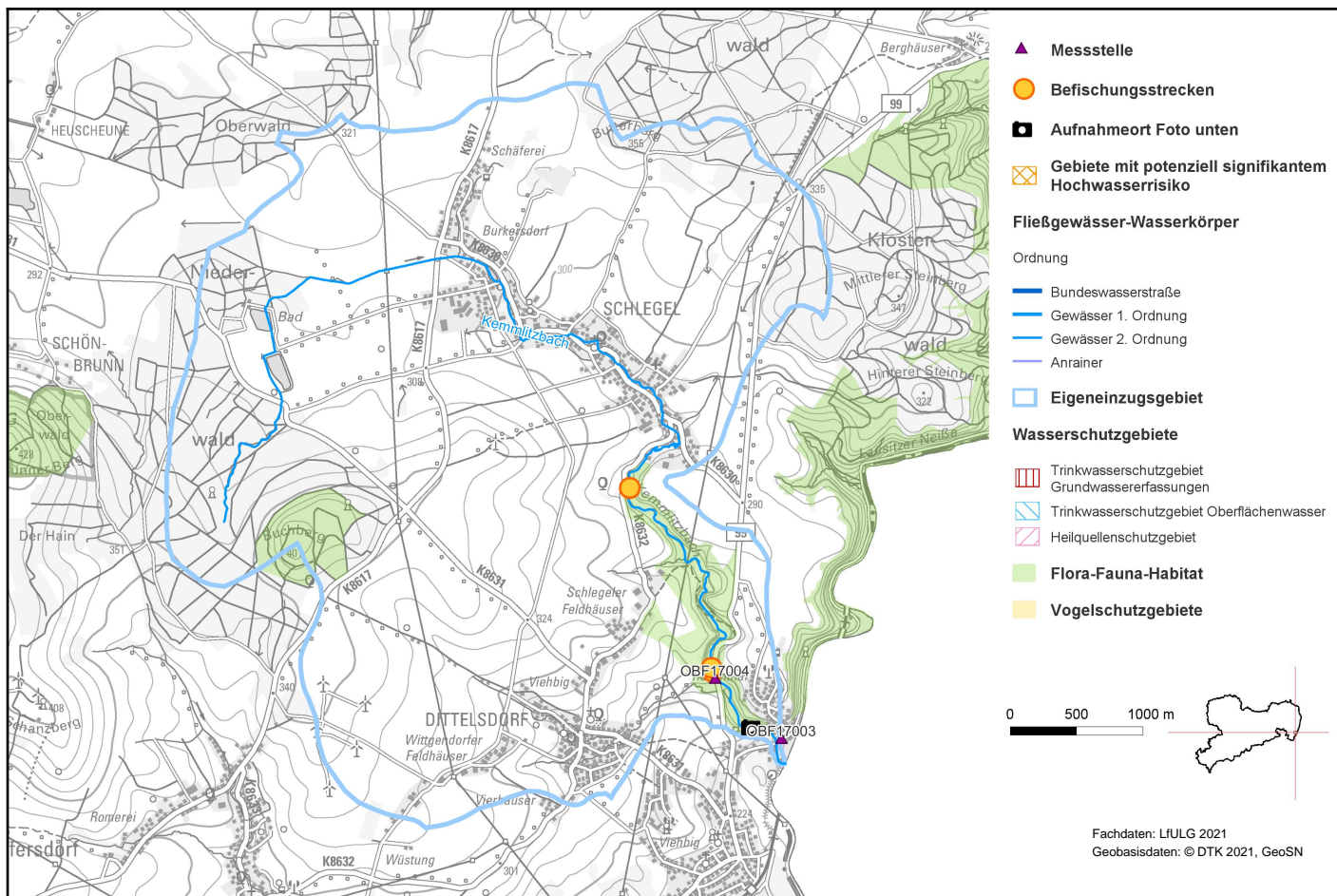


Kemmlitzbach (DESN_67418)



1. Allgemeine Angaben zum Oberflächenwasserkörper (OWK)

Gewässerart	Fließgewässer
OWK-ID	DESN_67418
OWK-Name	Kemmlitzbach
Verlauf ab	Quelle
Verlauf bis	Mündung Lausitzer Neiße
Länge	9,94 km
Eigeneinzugsgebiet	19,70 km ²
Gesamteinzugsgebiet	19,70 km ²
Gewässername	Kemmlitzbach
Gewässerordnung	2
Wasserkörpereinstufung	natürlich (NWB)

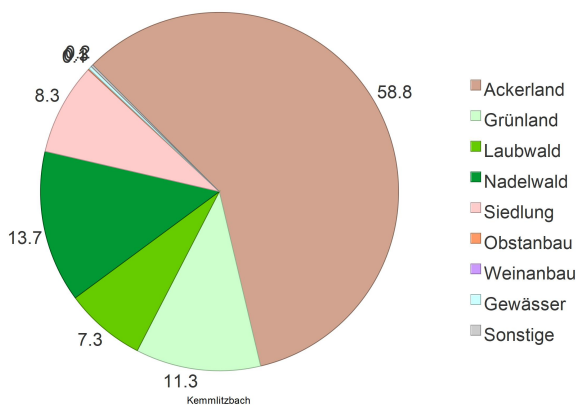


Foto: LfULG

Kemmlitzbach (DESN_67418)

Ausweisungsgründe (erheblich verändert)	-
Vorranggewässer	nein
Zielerreichungsgewässer	nein
OWK-Oberlieger	-
seitl. einmündende OWK (in Fließrichtung)	-
OWK-Unterlieger	Lausitzer Neiße-5 (DESN_674-5)
Grundwasserkörper	Zittau-Görlitz (DESN_NE-2)
Gewässertyp nach LAWA	Feinmaterialreiche, karbonatische Mittelgebirgsbäche (Typ: 6)
Fischgemeinschaften	Salmonidengeprägte Gewässer des Hyporhithrals, Salmonidengeprägte Gewässer des Metarhithrals
Bergbaulich beeinflusstes Gewässer	nein
Abwasserbedingtes Defizitgewässer	nein
prioritäres Gebiet Landwirtschaft (Nitrat)	nein
prioritäres Gebiet Landwirtschaft (Phosphat)	nein

2. Landnutzung bezogen auf das Eigeneinzugsgebiet (nur sachsenweit, Angabe in Prozent)



3. Räumliche Zuordnung

Flussgebietseinheit	Oder
Koordinierungsraum	Lausitzer Neiße
Teilbearbeitungsgebiet	Lausitzer Neiße
Federführendes Land	Freistaat Sachsen
Beteiligtes Land	-
Landkreise	Görlitz
Regionale AG	Neiße-Spree-Schwarze Elster

Kemmlitzbach (DESN_67418)

4. WRRL-relevante Schutzgebiete im Einzugsgebiet des OWK und Gebiete mit potenziell signifikantem Hochwasserrisiko

Trinkwasserschutzgebiet
Grundwasser -

Trinkwasserschutzgebiet
Oberflächenwasser -

Heilquellenschutzgebiet -

Gebiet nach
Vogelschutzrichtlinie -

Gebiet nach FFH-Richtlinie Weißgebiet, Basalt- und Phonolithkuppen der östlichen Oberlausitz

Gebiet mit
Hochwasserrisiko nein


OWK mit
Trinkwassergewinnung
nach §8 OGewV 2016 nein

5. Bewertung Ökologischer Zustand/Ökologisches Potenzial 2021

Ökologischer Zustand

unbefriedigend

Bewertungsskala Ökologie:



sehr gut
gut bzw. gut und besser
mäßig
unbefriedigend
schlecht

Biologische Qualitätskomponenten:

	Messstellen-Nr.	Koordinaten	Bewertung
Phytoplankton	-	OW: - NW: -	nicht anwendbar
Makrophyten/ Phytobenthos	OBF17004	OW: 492054 NW: 5645100	gut bzw. gut und besser
Benthische wirbellose Fauna	OBF17004	OW: 492054 NW: 5645100	gut bzw. gut und besser
	Befischungsstrecken-Nr.	Bewertung	
Fischfauna	2013-05-13_PST_674_002, 2016-05-18_PST_674_009, 2013-05-13_PST_674_001, 2016-05-18_PST_674_010	unbefriedigend	

[Artenlisten und Details zur Bewertung der biologischen Qualitätskomponenten](#)

(Zip-Archiv mit Einzeldateien)

Flussspezifische Schadstoffe:

Messstellen-Nr.	Koordinaten	Überschrittene UQN flussspezifischer Schadstoffe nach Anlage 6 OGewV 2016
OBF17003	OW: 492553 NW: 5644648	Flufenacet

Berücksichtigung Hintergrundkonzentration: nein

Kemmlitzbach (DESN_67418)

Unterstützende Qualitätskomponenten:

	Bewertung
Morphologie	deutlich verändert
Durchgängigkeit	schlechter als gut
Wasserhaushalt	gering verändert

Bewertungsskala Morphologie:

unverändert
gering verändert
mäßig verändert
deutlich verändert
stark verändert
sehr stark verändert
vollständig verändert

Bewertungsskala Durchgängigkeit:

sehr gut
gut
schlechter als gut

Bewertungsskala Wasserhaushalt:

unverändert / sehr gering verändert
gering verändert
mäßig verändert
stark verändert
sehr stark bis vollständig verändert

Messstellen-Nr.	Koordinaten	Nicht eingehaltene Orientierungswerte allgemein physikalisch-chemische Parameter (ACP) nach OGewV (2016), Anlage 7
OBF17003	OW: 492553 NW: 5644648	keine

6. Bewertung Chemischer Zustand 2021

Messstellen-Nr.	Koordinaten	Bewertung
Chemischer Zustand	OW: 492553 NW: 5644648	nicht gut

Bewertungsskala Chemie:

gut
nicht gut

Berücksichtigung Hintergrundkonzentration: nein

Überschrittene UQN prioritärer Stoffe nach Anlage 8 OGewV 2016

Ubiquitäre Stoffe Bromierte Diphenylether, Quecksilber und Verbindungen

Nicht ubiquitäre Stoffe keine

7. Bewirtschaftungsziele

Ziel	Ausnahmeregelung	Zielerreichung bis
Guter ökologischer Zustand	ja: Fristverlängerung	nach 2027
Guter chemischer Zustand	ja: Fristverlängerung	nach 2045

Signifikante Belastungen, die die Ausnahme verursacht haben

Diffuse Quellen - Landwirtschaft

Diffuse Quellen - Atmosphärische Deposition

Physische Veränderung von Kanal/Bett/Ufer/Küste - Hochwasserschutz

Physische Veränderung von Kanal/Bett/Ufer/Küste - Landwirtschaft

Dämme, Querbauwerke und Schleusen - Unbekannt oder obsolet

Kemmlitzbach (DESN_67418)

Auswirkungen der Belastungen

Verschmutzung durch Chemikalien

Veränderte Habitate auf Grund morphologischer Änderungen (umfasst Durchgängigkeit)

Kemmlitzbach (DESN_67418)

Im Gegensatz zu den anderen Themen im Steckbrief wird der Maßnahmenstand der regionalen Arbeitsgruppen hier in regelmäßigen Abständen zur Aktualisierung des Informationsgehaltes fortgeschrieben. Durch diesen iterativen Planungsprozess unter Beachtung aktueller Daten ist die inhaltliche Konsistenz in Bezug auf die Angaben im Bewirtschaftungsplan zwischen Belastungen, Maßnahmen der regionalen Arbeitsgruppen und dem weiteren Maßnahmenbedarf nicht immer gewährleistet.

8. Maßnahmen am Oberflächenwasserkörper

Maßnahmen der Regionalen Arbeitsgruppen (Meldestand: 05.01.2026)

LAWA-Nr.	Maßnahmencode	LAWA-Bezeichnung	Status
69	MM_42216	Maßnahmen zur Herstellung/ Verbesserung der linearen Durchgängigkeit an Staustufen/ Flusssperren, Abstürzen, Durchlässen und sonstigen wasserbaulichen Anlagen gemäß DIN 4048 bzw. 19700 Teil 13	abgeschlossen
69	N-S-SE_GR_0376	Maßnahmen zur Herstellung/ Verbesserung der linearen Durchgängigkeit an Staustufen/ Flusssperren, Abstürzen, Durchlässen und sonstigen wasserbaulichen Anlagen gemäß DIN 4048 bzw. 19700 Teil 13	zurückgestellt
69	N-S-SE_GR_0378	Maßnahmen zur Herstellung/ Verbesserung der linearen Durchgängigkeit an Staustufen/ Flusssperren, Abstürzen, Durchlässen und sonstigen wasserbaulichen Anlagen gemäß DIN 4048 bzw. 19700 Teil 13	zurückgestellt
69	N-S-SE_GR_0379	Maßnahmen zur Herstellung/ Verbesserung der linearen Durchgängigkeit an Staustufen/ Flusssperren, Abstürzen, Durchlässen und sonstigen wasserbaulichen Anlagen gemäß DIN 4048 bzw. 19700 Teil 13	zurückgestellt
69	N-S-SE_GR_0380	Maßnahmen zur Herstellung/ Verbesserung der linearen Durchgängigkeit an Staustufen/ Flusssperren, Abstürzen, Durchlässen und sonstigen wasserbaulichen Anlagen gemäß DIN 4048 bzw. 19700 Teil 13	zurückgestellt
69	N-S-SE_GR_0382	Maßnahmen zur Herstellung/ Verbesserung der linearen Durchgängigkeit an Staustufen/ Flusssperren, Abstürzen, Durchlässen und sonstigen wasserbaulichen Anlagen gemäß DIN 4048 bzw. 19700 Teil 13	zurückgestellt
69	N-S-SE_GR_0383	Maßnahmen zur Herstellung/ Verbesserung der linearen Durchgängigkeit an Staustufen/ Flusssperren, Abstürzen, Durchlässen und sonstigen wasserbaulichen Anlagen gemäß DIN 4048 bzw. 19700 Teil 13	zurückgestellt
69	N-S-SE_GR_0384	Maßnahmen zur Herstellung/ Verbesserung der linearen Durchgängigkeit an Staustufen/ Flusssperren, Abstürzen, Durchlässen und sonstigen wasserbaulichen Anlagen gemäß DIN 4048 bzw. 19700 Teil 13	zurückgestellt
69	N-S-SE_GR_0385	Maßnahmen zur Herstellung/ Verbesserung der linearen Durchgängigkeit an Staustufen/ Flusssperren, Abstürzen, Durchlässen und sonstigen wasserbaulichen Anlagen gemäß DIN 4048 bzw. 19700 Teil 13	zurückgestellt
69	N-S-SE_GR_0386	Maßnahmen zur Herstellung/ Verbesserung der linearen Durchgängigkeit an Staustufen/ Flusssperren, Abstürzen, Durchlässen und sonstigen wasserbaulichen Anlagen gemäß DIN 4048 bzw. 19700 Teil 13	zurückgestellt
69	N-S-SE_GR_0387	Maßnahmen zur Herstellung/ Verbesserung der linearen Durchgängigkeit an Staustufen/ Flusssperren, Abstürzen, Durchlässen und sonstigen wasserbaulichen Anlagen gemäß DIN 4048 bzw. 19700 Teil 13	zurückgestellt
69	N-S-SE_GR_0388	Maßnahmen zur Herstellung/ Verbesserung der linearen Durchgängigkeit an Staustufen/ Flusssperren, Abstürzen, Durchlässen und sonstigen wasserbaulichen Anlagen gemäß DIN 4048 bzw. 19700 Teil 13	zurückgestellt

Kemmlitzbach (DESN_67418)

Maßnahmen der Regionalen Arbeitsgruppen (Meldestand: 05.01.2026)			
LAWA-Nr.	Maßnahmcodes	LAWA-Bezeichnung	Status
69	N-S-SE_GR_0389	Maßnahmen zur Herstellung/ Verbesserung der linearen Durchgängigkeit an Staustufen/ Flusssperren, Abstürzen, Durchlässen und sonstigen wasserbaulichen Anlagen gemäß DIN 4048 bzw. 19700 Teil 13	zurückgestellt
69	N-S-SE_GR_0390	Maßnahmen zur Herstellung/ Verbesserung der linearen Durchgängigkeit an Staustufen/ Flusssperren, Abstürzen, Durchlässen und sonstigen wasserbaulichen Anlagen gemäß DIN 4048 bzw. 19700 Teil 13	zurückgestellt
69	N-S-SE_GR_0391	Maßnahmen zur Herstellung/ Verbesserung der linearen Durchgängigkeit an Staustufen/ Flusssperren, Abstürzen, Durchlässen und sonstigen wasserbaulichen Anlagen gemäß DIN 4048 bzw. 19700 Teil 13	zurückgestellt
69	N-S-SE_GR_0392	Maßnahmen zur Herstellung/ Verbesserung der linearen Durchgängigkeit an Staustufen/ Flusssperren, Abstürzen, Durchlässen und sonstigen wasserbaulichen Anlagen gemäß DIN 4048 bzw. 19700 Teil 13	zurückgestellt
69	N-S-SE_GR_0393	Maßnahmen zur Herstellung/ Verbesserung der linearen Durchgängigkeit an Staustufen/ Flusssperren, Abstürzen, Durchlässen und sonstigen wasserbaulichen Anlagen gemäß DIN 4048 bzw. 19700 Teil 13	zurückgestellt
69	N-S-SE_GR_0394	Maßnahmen zur Herstellung/ Verbesserung der linearen Durchgängigkeit an Staustufen/ Flusssperren, Abstürzen, Durchlässen und sonstigen wasserbaulichen Anlagen gemäß DIN 4048 bzw. 19700 Teil 13	zurückgestellt
69	N-S-SE_GR_0399	Maßnahmen zur Herstellung/ Verbesserung der linearen Durchgängigkeit an Staustufen/ Flusssperren, Abstürzen, Durchlässen und sonstigen wasserbaulichen Anlagen gemäß DIN 4048 bzw. 19700 Teil 13	zurückgestellt
69	N-S-SE_GR_0400	Maßnahmen zur Herstellung/ Verbesserung der linearen Durchgängigkeit an Staustufen/ Flusssperren, Abstürzen, Durchlässen und sonstigen wasserbaulichen Anlagen gemäß DIN 4048 bzw. 19700 Teil 13	zurückgestellt
69	N-S-SE_GR_0401	Maßnahmen zur Herstellung/ Verbesserung der linearen Durchgängigkeit an Staustufen/ Flusssperren, Abstürzen, Durchlässen und sonstigen wasserbaulichen Anlagen gemäß DIN 4048 bzw. 19700 Teil 13	zurückgestellt
69	N-S-SE_GR_0402	Maßnahmen zur Herstellung/ Verbesserung der linearen Durchgängigkeit an Staustufen/ Flusssperren, Abstürzen, Durchlässen und sonstigen wasserbaulichen Anlagen gemäß DIN 4048 bzw. 19700 Teil 13	zurückgestellt
69	N-S-SE_GR_0936	Maßnahmen zur Herstellung/ Verbesserung der linearen Durchgängigkeit an Staustufen/ Flusssperren, Abstürzen, Durchlässen und sonstigen wasserbaulichen Anlagen gemäß DIN 4048 bzw. 19700 Teil 13	abgeschlossen
70	N-S-SE_GR_0400	Maßnahmen zur Habitatverbesserung durch Initiieren/ Zulassen einer eigendynamischen Gewässerentwicklung	zurückgestellt
70	N-S-SE_GR_0402	Maßnahmen zur Habitatverbesserung durch Initiieren/ Zulassen einer eigendynamischen Gewässerentwicklung	zurückgestellt
71	N-S-SE_GR_0376	Maßnahmen zur Habitatverbesserung im vorhandenen Profil	zurückgestellt
71	N-S-SE_GR_0378	Maßnahmen zur Habitatverbesserung im vorhandenen Profil	zurückgestellt
71	N-S-SE_GR_0380	Maßnahmen zur Habitatverbesserung im vorhandenen Profil	zurückgestellt
71	N-S-SE_GR_0383	Maßnahmen zur Habitatverbesserung im vorhandenen Profil	zurückgestellt
71	N-S-SE_GR_0384	Maßnahmen zur Habitatverbesserung im vorhandenen Profil	zurückgestellt
71	N-S-SE_GR_0389	Maßnahmen zur Habitatverbesserung im vorhandenen Profil	zurückgestellt

Kemmlitzbach (DESN_67418)

Maßnahmen der Regionalen Arbeitsgruppen (Meldestand: 05.01.2026)			
LAWA-Nr.	Maßnahmcodes	LAWA-Bezeichnung	Status
71	N-S-SE_GR_0392	Maßnahmen zur Habitatverbesserung im vorhandenen Profil	zurückgestellt
71	N-S-SE_GR_0393	Maßnahmen zur Habitatverbesserung im vorhandenen Profil	zurückgestellt
71	N-S-SE_GR_0394	Maßnahmen zur Habitatverbesserung im vorhandenen Profil	zurückgestellt
71	N-S-SE_GR_0399	Maßnahmen zur Habitatverbesserung im vorhandenen Profil	zurückgestellt
71	N-S-SE_GR_0400	Maßnahmen zur Habitatverbesserung im vorhandenen Profil	zurückgestellt
71	N-S-SE_GR_0401	Maßnahmen zur Habitatverbesserung im vorhandenen Profil	zurückgestellt
71	N-S-SE_GR_0936	Maßnahmen zur Habitatverbesserung im vorhandenen Profil	abgeschlossen
71	N-S-SE_GR_1135	Maßnahmen zur Habitatverbesserung im vorhandenen Profil	Erstidentifizierung erfolgt
71	N-S-SE_GR_1527	Maßnahmen zur Habitatverbesserung im vorhandenen Profil	in Realisierung
72	N-S-SE_GR_0376	Maßnahmen zur Habitatverbesserung im Gewässer durch Laufveränderung, Ufer- oder Sohlgestaltung	zurückgestellt
72	N-S-SE_GR_0378	Maßnahmen zur Habitatverbesserung im Gewässer durch Laufveränderung, Ufer- oder Sohlgestaltung	zurückgestellt
72	N-S-SE_GR_0381	Maßnahmen zur Habitatverbesserung im Gewässer durch Laufveränderung, Ufer- oder Sohlgestaltung	zurückgestellt
72	N-S-SE_GR_0389	Maßnahmen zur Habitatverbesserung im Gewässer durch Laufveränderung, Ufer- oder Sohlgestaltung	zurückgestellt
72	N-S-SE_GR_0392	Maßnahmen zur Habitatverbesserung im Gewässer durch Laufveränderung, Ufer- oder Sohlgestaltung	zurückgestellt
72	N-S-SE_GR_0393	Maßnahmen zur Habitatverbesserung im Gewässer durch Laufveränderung, Ufer- oder Sohlgestaltung	zurückgestellt
72	N-S-SE_GR_0394	Maßnahmen zur Habitatverbesserung im Gewässer durch Laufveränderung, Ufer- oder Sohlgestaltung	zurückgestellt
72	N-S-SE_GR_0400	Maßnahmen zur Habitatverbesserung im Gewässer durch Laufveränderung, Ufer- oder Sohlgestaltung	zurückgestellt
72	N-S-SE_GR_0402	Maßnahmen zur Habitatverbesserung im Gewässer durch Laufveränderung, Ufer- oder Sohlgestaltung	zurückgestellt
73	N-S-SE_GR_0381	Maßnahmen zur Habitatverbesserung im Uferbereich	zurückgestellt
73	N-S-SE_GR_0390	Maßnahmen zur Habitatverbesserung im Uferbereich	zurückgestellt
73	N-S-SE_GR_0393	Maßnahmen zur Habitatverbesserung im Uferbereich	zurückgestellt
73	N-S-SE_GR_0394	Maßnahmen zur Habitatverbesserung im Uferbereich	zurückgestellt
73	N-S-SE_GR_0399	Maßnahmen zur Habitatverbesserung im Uferbereich	zurückgestellt
73	N-S-SE_GR_0400	Maßnahmen zur Habitatverbesserung im Uferbereich	zurückgestellt
73	N-S-SE_GR_0401	Maßnahmen zur Habitatverbesserung im Uferbereich	zurückgestellt
73	N-S-SE_GR_0402	Maßnahmen zur Habitatverbesserung im Uferbereich	zurückgestellt
76	N-S-SE_GR_0376	Technische und betriebliche Maßnahmen vorrangig zum Fischschutz an wasserbaulichen Anlagen	zurückgestellt
76	N-S-SE_GR_0378	Technische und betriebliche Maßnahmen vorrangig zum Fischschutz an wasserbaulichen Anlagen	zurückgestellt
76	N-S-SE_GR_0379	Technische und betriebliche Maßnahmen vorrangig zum Fischschutz an wasserbaulichen Anlagen	zurückgestellt
76	N-S-SE_GR_0382	Technische und betriebliche Maßnahmen vorrangig zum Fischschutz an wasserbaulichen Anlagen	zurückgestellt
76	N-S-SE_GR_0387	Technische und betriebliche Maßnahmen vorrangig zum Fischschutz an wasserbaulichen Anlagen	zurückgestellt

Kemmlitzbach (DESN_67418)

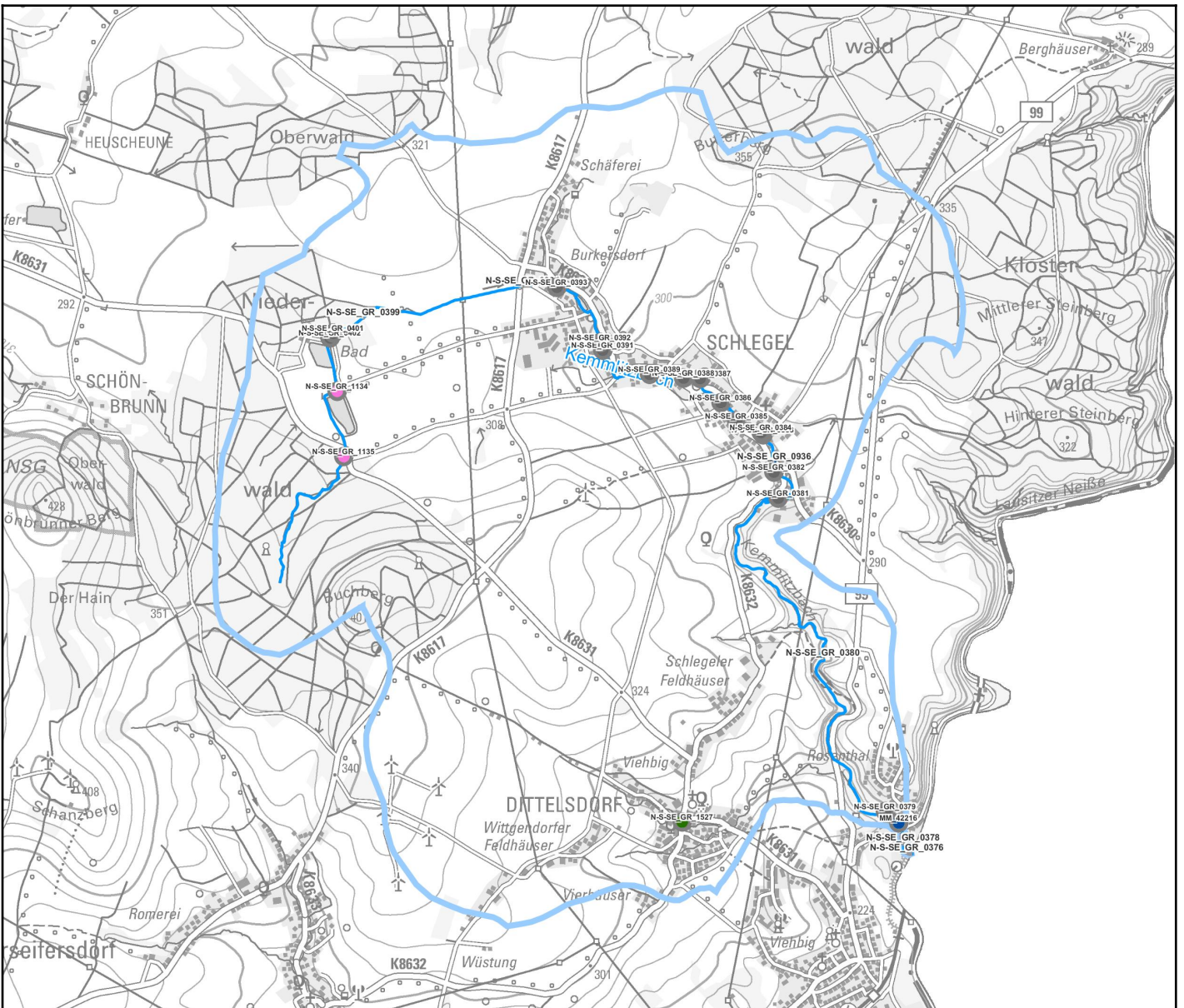
Maßnahmen der Regionalen Arbeitsgruppen (Meldestand: 05.01.2026)			
LAWA-Nr.	Maßnahmencode	LAWA-Bezeichnung	Status
76	N-S-SE_GR_0388	Technische und betriebliche Maßnahmen vorrangig zum Fischschutz an wasserbaulichen Anlagen	zurückgestellt
76	N-S-SE_GR_0389	Technische und betriebliche Maßnahmen vorrangig zum Fischschutz an wasserbaulichen Anlagen	zurückgestellt
76	N-S-SE_GR_0390	Technische und betriebliche Maßnahmen vorrangig zum Fischschutz an wasserbaulichen Anlagen	zurückgestellt
76	N-S-SE_GR_0391	Technische und betriebliche Maßnahmen vorrangig zum Fischschutz an wasserbaulichen Anlagen	zurückgestellt
76	N-S-SE_GR_0392	Technische und betriebliche Maßnahmen vorrangig zum Fischschutz an wasserbaulichen Anlagen	zurückgestellt
76	N-S-SE_GR_0399	Technische und betriebliche Maßnahmen vorrangig zum Fischschutz an wasserbaulichen Anlagen	zurückgestellt
76	N-S-SE_GR_0401	Technische und betriebliche Maßnahmen vorrangig zum Fischschutz an wasserbaulichen Anlagen	zurückgestellt
92	N-S-SE_GR_1134	Maßnahmen zur Reduzierung der Belastungen infolge Fischteichbewirtschaftung	Erstidentifizierung erfolgt
501	N-S-SE_GR_1437	Erstellung von Konzeptionen / Studien / Gutachten	abgeschlossen
503	MM_42340	Informations- und Fortbildungsmaßnahmen	abgeschlossen
503	MM_42365	Informations- und Fortbildungsmaßnahmen	abgeschlossen
503	MM_42476	Informations- und Fortbildungsmaßnahmen	abgeschlossen
503	MM_42479	Informations- und Fortbildungsmaßnahmen	in Realisierung
504	N-S-SE_GR_1134	Beratungsmaßnahmen	Erstidentifizierung erfolgt
508	MM_41872	Vertiefende Untersuchungen und Kontrollen	Erstidentifizierung erfolgt
508	N-S-SE_GR_1479	Vertiefende Untersuchungen und Kontrollen	abgeschlossen

Informationen zu WRRL-relevanten landwirtschaftlichen Fördermaßnahmen nach „Förderrichtlinie Agrarumwelt- und Klimamaßnahmen“ werden noch in geeigneter Weise ergänzt.

LAWA-Nr.	Identifizierter weiterer Maßnahmenbedarf (Berichtsstand: 12/2020)
79	Maßnahmen zur Anpassung/ Optimierung der Gewässerunterhaltung
508	Konzeptionelle Maßnahme; Vertiefende Untersuchungen und Kontrollen

Bauliche Maßnahmen der Landestalsperrenverwaltung Sachsen gem. Hochwasserrisikomanagementrichtlinie (HWRM-RL) (Berichtsstand 12/2020)			
LAWA-Nr.	Nr. in Karte	Maßnahmen-Bezeichnung	Status
keine Maßnahmen vorhanden			

Kemmlitzbach (DESN_67418)



0 500 1000 m

Maßnahmen am Oberflächenwasserkörper

○ WRRL-Maßnahmen der rAG

□ HWRM-RL-Maßnahmen der LTV

Status

- nicht umsetzbar
- zurückgestellt / unbekannt
- Erstidentifizierung erfolgt
- Studie/Grundlagenermittlung
- in Planung
- in Realisierung
- abgeschlossen

Fließgewässer-Wasserkörper

- Bundeswasserstraße
- Gewässer 1. Ordnung
- Gewässer 2. Ordnung
- Anrainer
- Eigeneinzugsgebiet

Fachdaten: LfULG 2021
Geobasisdaten: © DTK 2021, GeoSN

[Link zu einer interaktiven Kartendarstellung der Maßnahmen. Nicht in jedem Fall kann genaue Lage der Maßnahme angegeben werden.](#)