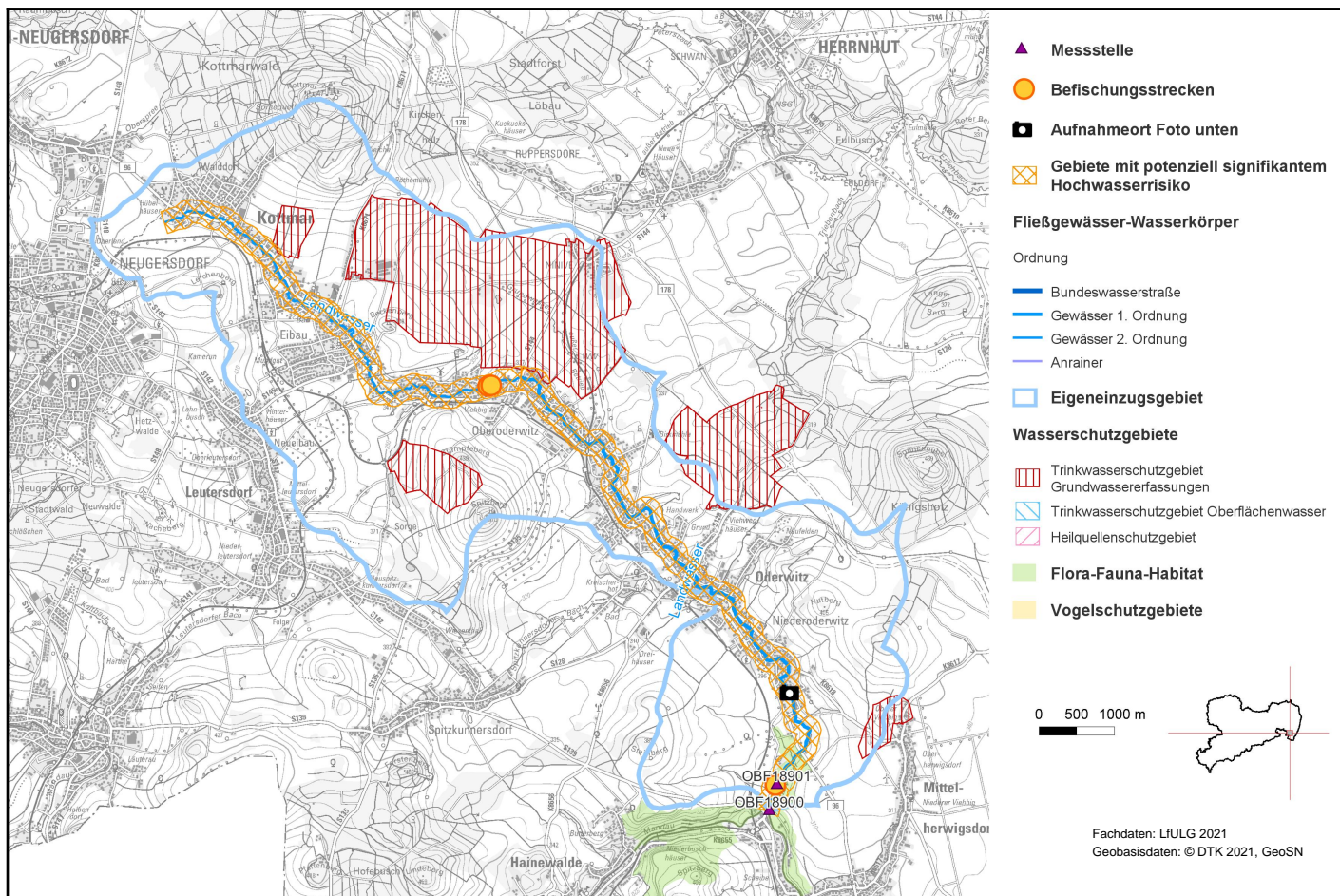


Landwasser (DESN_674146)



1. Allgemeine Angaben zum Oberflächenwasserkörper (OWK)

Gewässerart	Fließgewässer
OWK-ID	DESN_674146
OWK-Name	Landwasser
Verlauf ab	Quelle
Verlauf bis	Mündung Mandau
Länge	15,66 km
Eigeneinzugsgebiet	39,40 km ²
Gesamteinzugsgebiet	51,30 km ²
Gewässername	Landwasser
Gewässerordnung	1, 2
Wasserkörpereinstufung	erheblich verändert (HMWB)

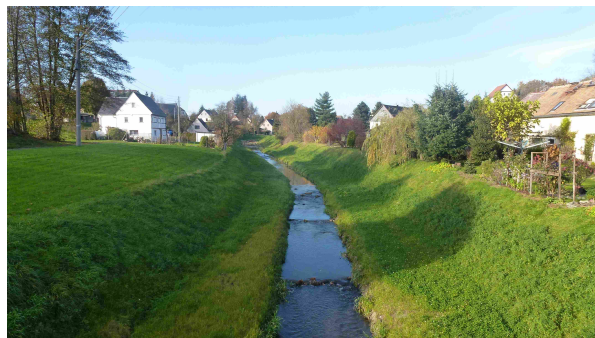
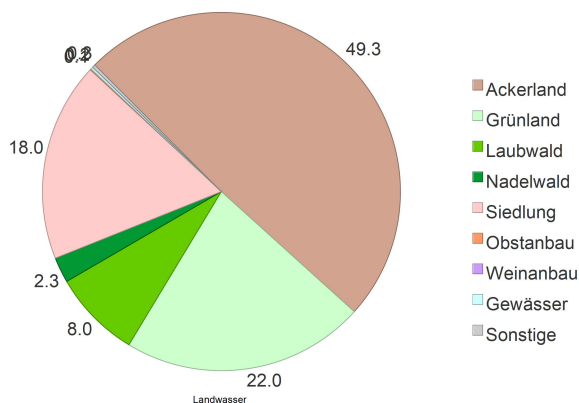


Foto: LfULG

Landwasser (DESN_674146)

Ausweisungsgründe (erheblich verändert)	Siedlungsentwicklung - andere Nutzungen
Vorranggewässer	nein
Zielerreichungsgewässer	nein
OWK-Oberlieger	-
seitl. einmündende OWK (in Fließrichtung)	Spitzkunnersdorfer Bach (DESN_6741466)
OWK-Unterlieger	Mandau-2 (DESN_67414-2)
Grundwasserkörper	Zittau-Görlitz (DESN_NE-2), Bautzen- Ebersbach (DESN_SP-1-1)
Gewässertyp nach LAWA	Grobmaterialreiche, silikatische Mittelgebirgsbäche (Typ: 5)
Fischgemeinschaften	Salmonidengeprägte Gewässer des Hyporhithrals
Bergbaulich beeinflusstes Gewässer	nein
Abwasserbedingtes Defizitgewässer	nein
prioritäres Gebiet Landwirtschaft (Nitrat)	nein
prioritäres Gebiet Landwirtschaft (Phosphat)	nein

2. Landnutzung bezogen auf das Eigeneinzugsgebiet (nur sachsenweit, Angabe in Prozent)



3. Räumliche Zuordnung

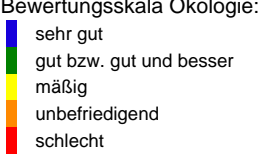
Flussgebietseinheit	Oder
Koordinierungsraum	Lausitzer Neiße
Teilbearbeitungsgebiet	Lausitzer Neiße
Federführendes Land	Freistaat Sachsen
Beteiligtes Land	-
Landkreise	Görlitz
Regionale AG	Neiße-Spree-Schwarze Elster

Landwasser (DESN_674146)

4. WRRL-relevante Schutzgebiete im Einzugsgebiet des OWK und Gebiete mit potenziell signifikantem Hochwasserrisiko

Trinkwasserschutzgebiet Grundwasser	Oberoderwitz, Grundwasser, Oberoderwitz, Spitzberg, Eibau, Kaulbrunnen, Mittelherwigsdorf, Untere Zone, Niederoderwitz, Königsholz
Trinkwasserschutzgebiet Oberflächenwasser	-
Heilquellenschutzgebiet	-
Gebiet nach Vogelschutzrichtlinie	-
Gebiet nach FFH-Richtlinie	Mandautal
Gebiet mit Hochwasserrisiko	DESN_RG_674146_LAN_1, DESN_RG_674_LAN
OWK mit Trinkwassergewinnung nach §8 OgewV 2016	nein

5. Bewertung Ökologischer Zustand/Ökologisches Potenzial 2021

Ökologisches Potenzial	unbefriedigend		Bewertungsskala Ökologie: 
Biologische Qualitätskomponenten:			
	Messstellen-Nr.	Koordinaten	Bewertung
Phytoplankton	-	OW: - NW: -	nicht anwendbar
Makrophyten/ Phytobenthos	OBF18901	OW: 482079 NW: 5641903	mäßig
Benthische wirbellose Fauna	OBF18901	OW: 482079 NW: 5641903	unbefriedigend
	Befischungsstrecken-Nr.	Bewertung	
Fischfauna	2013-05-15_PST_674_007, 2016-05-17_PST_674_007, 2013-05-15_PST_674_006, 2016-05-17_PST_674_002	mäßig	
Flussspezifische Schadstoffe:			
Messstellen-Nr.	Koordinaten	Überschrittene UQN flussspezifischer Schadstoffe nach Anlage 6 OGewV 2016	
OBF18900	OW: 481979 NW: 5641558	keine	
Berücksichtigung Hintergrundkonzentration:			nein

[Artenlisten und Details zur Bewertung der biologischen Qualitätskomponenten](#)

(Zip-Archiv mit Einzeldateien)

Landwasser (DESN_674146)

Unterstützende Qualitätskomponenten:

	Bewertung
Morphologie	sehr stark verändert
Durchgängigkeit	schlechter als gut
Wasserhaushalt	stark verändert

Bewertungsskala Morphologie:

■	unverändert
■	gering verändert
■	mäßig verändert
■	deutlich verändert
■	stark verändert
■	sehr stark verändert
■	vollständig verändert

Bewertungsskala Durchgängigkeit:

■	sehr gut
■	gut
■	schlechter als gut

Bewertungsskala Wasserhaushalt:

■	unverändert / sehr gering verändert
■	gering verändert
■	mäßig verändert
■	stark verändert
■	sehr stark bis vollständig verändert

Messstellen-Nr.	Koordinaten	Nicht eingehaltene Orientierungswerte allgemein physikalisch-chemische Parameter (ACP) nach OGewV (2016), Anlage 7
OBF18900	OW: 481979 NW: 5641558	keine

6. Bewertung Chemischer Zustand 2021

Messstellen-Nr.	Koordinaten	Bewertung
Chemischer Zustand	OW: 481979 NW: 5641558	nicht gut

Bewertungsskala Chemie:

■	gut
■	nicht gut

Berücksichtigung Hintergrundkonzentration: nein

Überschrittene UQN prioritärer Stoffe nach Anlage 8 OGewV 2016

Ubiquitäre Stoffe Bromierte Diphenylether, Quecksilber und Verbindungen, Benzo(b)fluoranthen, Benzo(k)fluoranthen, Benzo(ghi)perylen

Nicht ubiquitäre Stoffe keine

7. Bewirtschaftungsziele

Ziel	Ausnahmeregelung	Zielerreichung bis
Gutes ökologisches Potenzial	ja: Fristverlängerung	nach 2027
Guter chemischer Zustand	ja: Fristverlängerung	nach 2045

Signifikante Belastungen, die die Ausnahme verursacht haben

Diffuse Quellen - Atmosphärische Deposition

Physische Veränderung von Kanal/Bett/Ufer/Küste - Hochwasserschutz

Physische Veränderung von Kanal/Bett/Ufer/Küste - Landwirtschaft

Dämme, Querbauwerke und Schleusen - Unbekannt oder obsolet

Landwasser (DESN_674146)

Auswirkungen der Belastungen

Verschmutzung durch Chemikalien

Veränderte Habitate auf Grund morphologischer Änderungen (umfasst Durchgängigkeit)

Landwasser (DESN_674146)

Im Gegensatz zu den anderen Themen im Steckbrief wird der Maßnahmenstand der regionalen Arbeitsgruppen hier in regelmäßigen Abständen zur Aktualisierung des Informationsgehaltes fortgeschrieben. Durch diesen iterativen Planungsprozess unter Beachtung aktueller Daten ist die inhaltliche Konsistenz in Bezug auf die Angaben im Bewirtschaftungsplan zwischen Belastungen, Maßnahmen der regionalen Arbeitsgruppen und dem weiteren Maßnahmenbedarf nicht immer gewährleistet.

8. Maßnahmen am Oberflächenwasserkörper

Maßnahmen der Regionalen Arbeitsgruppen (Meldestand: 05.01.2026)			
LAWA-Nr.	Maßnahmcodes	LAWA-Bezeichnung	Status
7	N-S-SE_GR_0325	Neubau und Umrüstung von Kleinkläranlagen	abgeschlossen
7	N-S-SE_GR_0326	Neubau und Umrüstung von Kleinkläranlagen	abgeschlossen
7	N-S-SE_GR_0327	Neubau und Umrüstung von Kleinkläranlagen	abgeschlossen
7	N-S-SE_GR_0328	Neubau und Umrüstung von Kleinkläranlagen	abgeschlossen
15	N-S-SE_GR_0983	Sonstige Maßnahmen zur Reduzierung der Stoffeinträge durch industrielle/ gewerbliche Abwassereinleitungen	abgeschlossen
18	N-S-SE_GR_1085	Maßnahmen zur Reduzierung der Stoffeinträge aus anderen Punktquellen	abgeschlossen
62	N-S-SE_GR_0898	Verkürzung von Rückstaubereichen	abgeschlossen
63	LTV_001148	Sonstige Maßnahmen zur Wiederherstellung des gewässertypischen Abflussverhaltens	abgeschlossen
63	N-S-SE_GR_1006	Sonstige Maßnahmen zur Wiederherstellung des gewässertypischen Abflussverhaltens	abgeschlossen
69	N-S-SE_GR_0897	Maßnahmen zur Herstellung/ Verbesserung der linearen Durchgängigkeit an Staustufen/ Flusssperren, Abstürzen, Durchlässen und sonstigen wasserbaulichen Anlagen gemäß DIN 4048 bzw. 19700 Teil 13	abgeschlossen
69	N-S-SE_GR_1006	Maßnahmen zur Herstellung/ Verbesserung der linearen Durchgängigkeit an Staustufen/ Flusssperren, Abstürzen, Durchlässen und sonstigen wasserbaulichen Anlagen gemäß DIN 4048 bzw. 19700 Teil 13	abgeschlossen
69	N-S-SE_GR_1213	Maßnahmen zur Herstellung/ Verbesserung der linearen Durchgängigkeit an Staustufen/ Flusssperren, Abstürzen, Durchlässen und sonstigen wasserbaulichen Anlagen gemäß DIN 4048 bzw. 19700 Teil 13	abgeschlossen
69	N-S-SE_GR_1220	Maßnahmen zur Herstellung/ Verbesserung der linearen Durchgängigkeit an Staustufen/ Flusssperren, Abstürzen, Durchlässen und sonstigen wasserbaulichen Anlagen gemäß DIN 4048 bzw. 19700 Teil 13	Erstidentifizierung erfolgt
69	N-S-SE_GR_1444	Maßnahmen zur Herstellung/ Verbesserung der linearen Durchgängigkeit an Staustufen/ Flusssperren, Abstürzen, Durchlässen und sonstigen wasserbaulichen Anlagen gemäß DIN 4048 bzw. 19700 Teil 13	Erstidentifizierung erfolgt
69	N-S-SE_GR_1445	Maßnahmen zur Herstellung/ Verbesserung der linearen Durchgängigkeit an Staustufen/ Flusssperren, Abstürzen, Durchlässen und sonstigen wasserbaulichen Anlagen gemäß DIN 4048 bzw. 19700 Teil 13	Erstidentifizierung erfolgt
70	LTV_001149	Maßnahmen zur Habitatverbesserung durch Initiieren/ Zulassen einer eigendynamischen Gewässerentwicklung	abgeschlossen
70	MM_41884	Maßnahmen zur Habitatverbesserung durch Initiieren/ Zulassen einer eigendynamischen Gewässerentwicklung	Erstidentifizierung erfolgt
71	LTV_001150	Maßnahmen zur Habitatverbesserung im vorhandenen Profil	abgeschlossen
71	LTV_001226	Maßnahmen zur Habitatverbesserung im vorhandenen Profil	abgeschlossen
71	MM_42361	Maßnahmen zur Habitatverbesserung im vorhandenen Profil	in Planung

Landwasser (DESN_674146)

Maßnahmen der Regionalen Arbeitsgruppen (Meldestand: 05.01.2026)			
LAWA-Nr.	Maßnahmencode	LAWA-Bezeichnung	Status
71	N-S-SE_GR_0654	Maßnahmen zur Habitatverbesserung im vorhandenen Profil	abgeschlossen
71	N-S-SE_GR_0688	Maßnahmen zur Habitatverbesserung im vorhandenen Profil	abgeschlossen
71	N-S-SE_GR_0820	Maßnahmen zur Habitatverbesserung im vorhandenen Profil	abgeschlossen
71	N-S-SE_GR_0897	Maßnahmen zur Habitatverbesserung im vorhandenen Profil	abgeschlossen
71	N-S-SE_GR_0966	Maßnahmen zur Habitatverbesserung im vorhandenen Profil	abgeschlossen
73	LTV_000589	Maßnahmen zur Habitatverbesserung im Uferbereich	abgeschlossen
73	LTV_001151	Maßnahmen zur Habitatverbesserung im Uferbereich	abgeschlossen
73	LTV_001938	Maßnahmen zur Habitatverbesserung im Uferbereich	abgeschlossen
73	N-S-SE_GR_0654	Maßnahmen zur Habitatverbesserung im Uferbereich	abgeschlossen
73	N-S-SE_GR_0819	Maßnahmen zur Habitatverbesserung im Uferbereich	abgeschlossen
73	N-S-SE_GR_0898	Maßnahmen zur Habitatverbesserung im Uferbereich	abgeschlossen
73	N-S-SE_GR_1380	Maßnahmen zur Habitatverbesserung im Uferbereich	abgeschlossen
73	N-S-SE_GR_1417	Maßnahmen zur Habitatverbesserung im Uferbereich	abgeschlossen
77	LTV_001147	Maßnahmen zur Verbesserung des Geschiebehaltens bzw. Sediment-management	abgeschlossen
94	LTV_000570	Maßnahmen zur Eindämmung eingeschleppter Spezies	abgeschlossen
94	LTV_000572	Maßnahmen zur Eindämmung eingeschleppter Spezies	abgeschlossen
94	LTV_000757	Maßnahmen zur Eindämmung eingeschleppter Spezies	abgeschlossen
94	LTV_001060	Maßnahmen zur Eindämmung eingeschleppter Spezies	abgeschlossen
94	LTV_001254	Maßnahmen zur Eindämmung eingeschleppter Spezies	abgeschlossen
94	LTV_001679	Maßnahmen zur Eindämmung eingeschleppter Spezies	abgeschlossen
94	LTV_001680	Maßnahmen zur Eindämmung eingeschleppter Spezies	abgeschlossen
94	LTV_001683	Maßnahmen zur Eindämmung eingeschleppter Spezies	abgeschlossen
501	MM_41883	Erstellung von Konzeptionen / Studien / Gutachten	Erstidentifizierung erfolgt
503	MM_42340	Informations- und Fortbildungsmaßnahmen	abgeschlossen
503	MM_42365	Informations- und Fortbildungsmaßnahmen	abgeschlossen
503	MM_42476	Informations- und Fortbildungsmaßnahmen	abgeschlossen
503	MM_42479	Informations- und Fortbildungsmaßnahmen	in Realisierung
503	N-S-SE_GR_1409	Informations- und Fortbildungsmaßnahmen	abgeschlossen
508	N-S-SE_GR_1090	Vertiefende Untersuchungen und Kontrollen	abgeschlossen
508	N-S-SE_GR_1204	Vertiefende Untersuchungen und Kontrollen	in Planung

Informationen zu WRRL-relevanten landwirtschaftlichen Fördermaßnahmen nach „Förderrichtlinie Agrarumwelt- und Klimamaßnahmen“ werden noch in geeigneter Weise ergänzt.

LAWA-Nr.	Identifizierter weiterer Maßnahmenbedarf (Berichtsstand: 12/2020)
----------	---

Landwasser (DESN_674146)

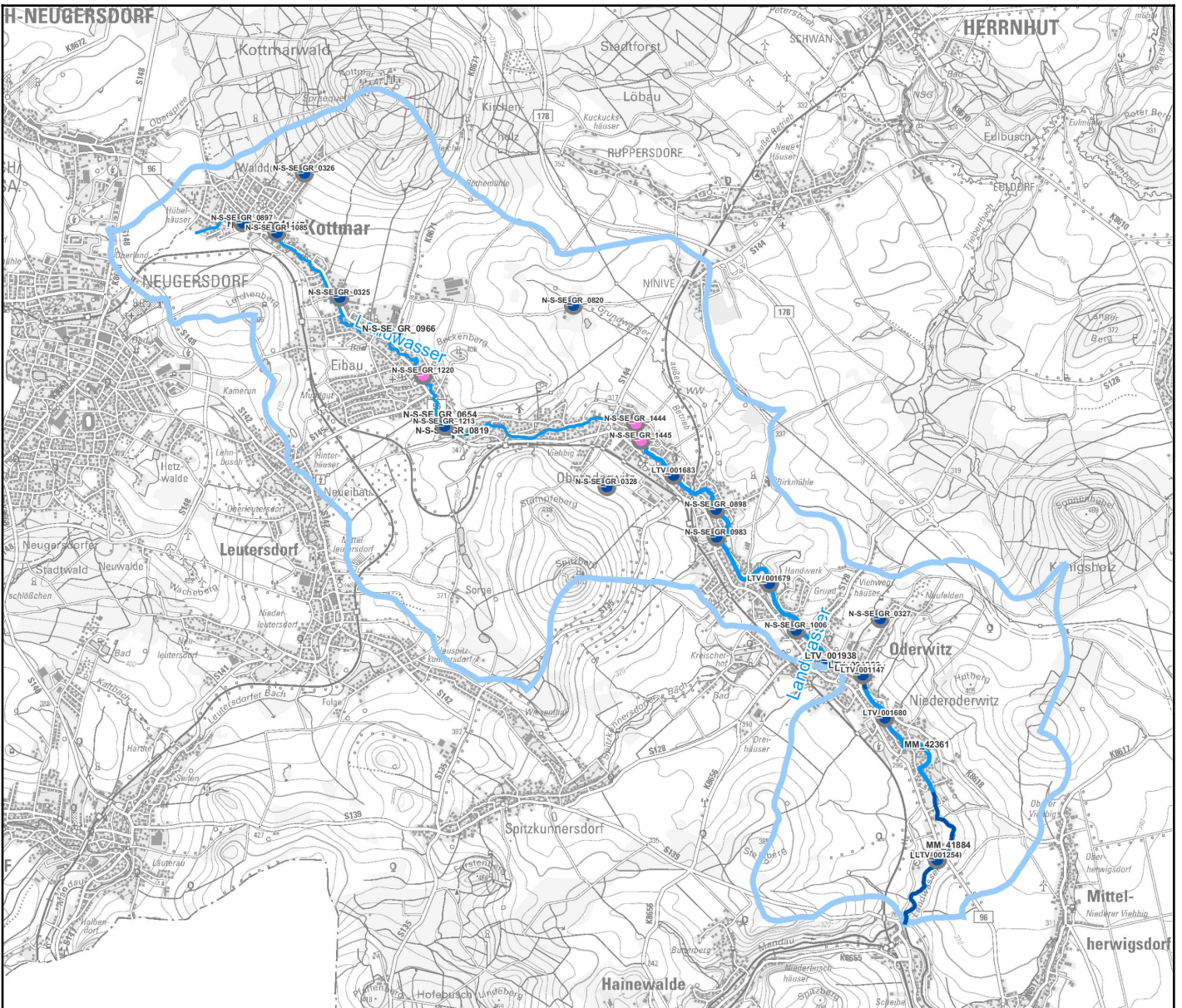
36	Maßnahmen zur Reduzierung der Belastungen aus anderen diffusen Quellen (OW)
70	Initiieren/ Zulassen einer eigendynamischen Gewässerentwicklung inkl. begleitender Maßnahmen
79	Maßnahmen zur Anpassung/ Optimierung der Gewässerunterhaltung
501	Konzeptionelle Maßnahme; Erstellung von Konzeptionen / Studien / Gutachten

Bauliche Maßnahmen der Landestalsperrenverwaltung Sachsen gem. Hochwasserrisikomanagementrichtlinie (HWRM-RL)
(Berichtsstand 12/2020)

LAWA-Nr.	Nr. in Karte	Maßnahmen-Bezeichnung	Status
----------	--------------	-----------------------	--------

keine Maßnahmen vorhanden

Landwasser (DESN_674146)



Maßnahmen am Oberflächenwasserkörper

○ WRRL-Maßnahmen der rAG

□ HWRM-RL-Maßnahmen der LTV

Status

- nicht umsetzbar
- zurückgestellt / unbekannt
- Erstidentifizierung erfolgt
- Studie/Grundlagenermittlung
- in Planung
- in Realisierung
- abgeschlossen

Fließgewässer-Wasserkörper

- Bundeswasserstraße
- Gewässer 1. Ordnung
- Gewässer 2. Ordnung
- Anrainer
- Eigeneinzugsgebiet

Fachdaten: LfULG 2021
Geobasisdaten: © DTK 2021, GeoSN

[Link zu einer interaktiven Kartendarstellung der Maßnahmen. Nicht in jedem Fall kann genaue Lage der Maßnahme angegeben werden.](#)