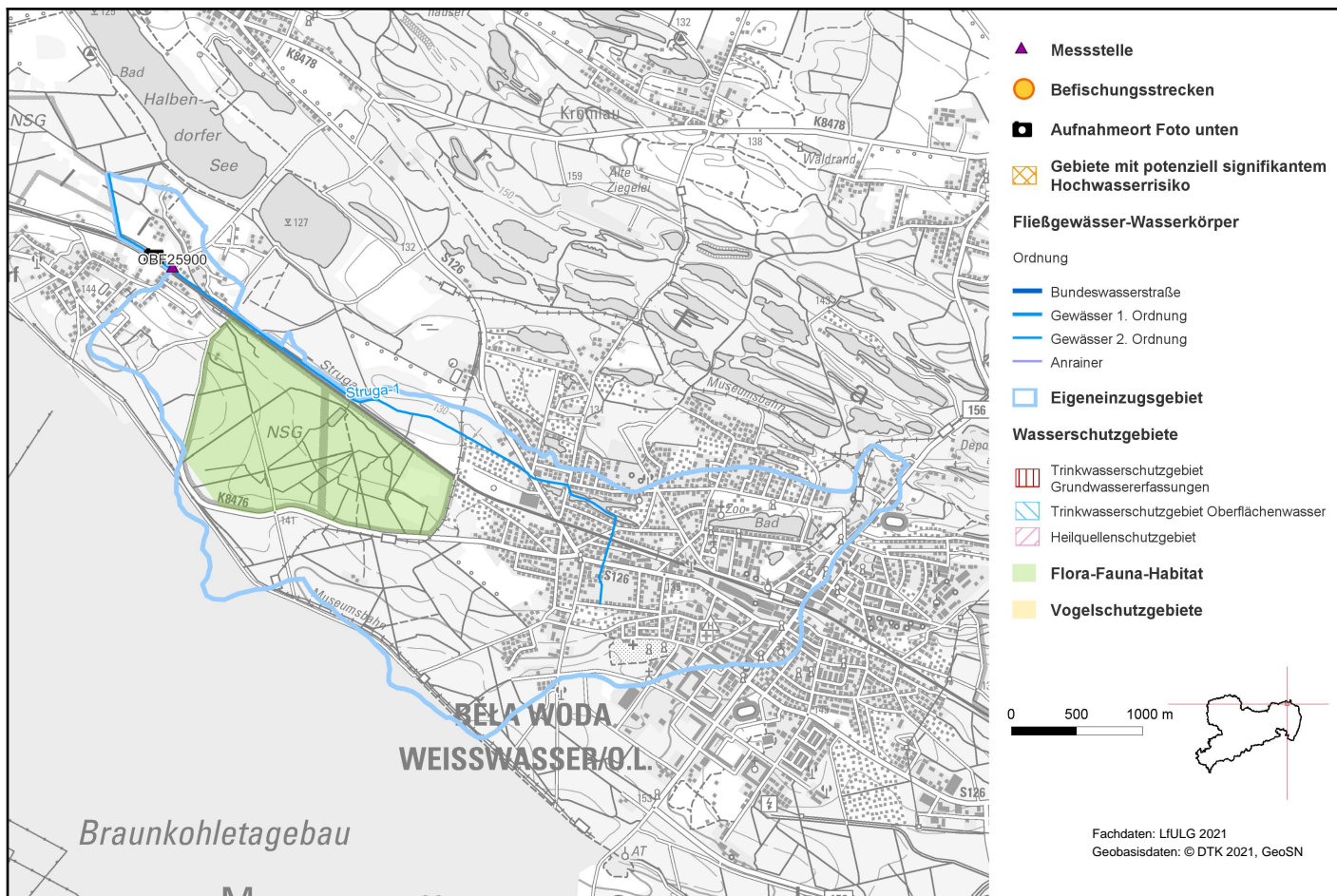


Struga-1 (DESN_582512-1)



1. Allgemeine Angaben zum Oberflächenwasserkörper (OWK)

Gewässerart	Fließgewässer
OWK-ID	DESN_582512-1
OWK-Name	Struga-1
Verlauf ab	Quelle (Neuteich)
Verlauf bis	Mündung Ablauf Badesees Halbendorf
Länge	5,61 km
Eigeneinzugsgebiet	9,98 km ²
Gesamteinzugsgebiet	9,98 km ²
Gewässername	Struga
Gewässerordnung	2
Wasserkörpereinstufung	erheblich verändert (HMWB)

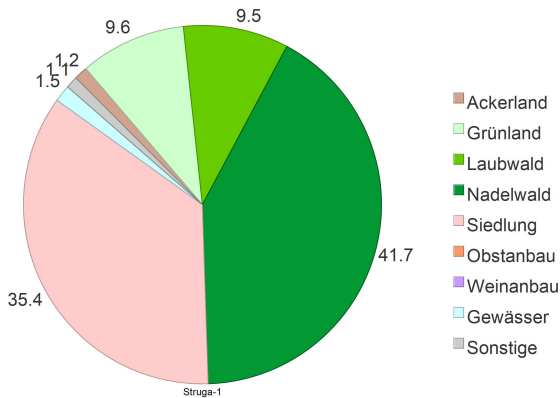


Foto: LfULG

Struga-1 (DESN_582512-1)

Ausweisungsgründe (erheblich verändert)	Andere
Vorranggewässer	nein
Zielerreichungsgewässer	nein
OWK-Oberlieger	-
seitl. einmündende OWK (in Fließrichtung)	-
OWK-Untерlieger	Struga-2 (uth. Mulkwitz bergbauliche Anlage) (DESN_582512-2)
Grundwasserkörper	Lohsa-Nochten (DESN_SP-3-1)
Gewässertyp nach LAWA	Organisch geprägte Bäche (Typ: 11)
Fischgemeinschaften	Cyprinidengeprägte Gewässer des Rhithrals
Bergbaulich beeinflusstes Gewässer	ja: Braunkohlebergbau (Ostsachsen)
Abwasserbedingtes Defizitgewässer	ja
prioritäres Gebiet Landwirtschaft (Nitrat)	nein
prioritäres Gebiet Landwirtschaft (Phosphat)	nein

2. Landnutzung bezogen auf das Eigeneinzugsgebiet (nur sachsenweit, Angabe in Prozent)



3. Räumliche Zuordnung

Flussgebietseinheit	Elbe
Koordinierungsraum	Havel
Teilbearbeitungsgebiet	Obere Spree
Federführendes Land	Freistaat Sachsen
Beteiligtes Land	-
Landkreise	Görlitz
Regionale AG	Neiße-Spree-Schwarze Elster

Struga-1 (DESN_582512-1)

4. WRRL-relevante Schutzgebiete im Einzugsgebiet des OWK und Gebiete mit potenziell signifikantem Hochwasserrisiko

Trinkwasserschutzgebiet
Grundwasser -

Trinkwasserschutzgebiet
Oberflächenwasser -

Heilquellenschutzgebiet -

Gebiet nach
Vogelschutzrichtlinie -

Gebiet nach FFH-Richtlinie Trebendorfer Tiergarten

Gebiet mit
Hochwasserrisiko nein

OWK mit
Trinkwassergewinnung
nach §8 OgewV 2016 nein

5. Bewertung Ökologischer Zustand/Ökologisches Potenzial 2021

Ökologisches Potenzial

mäßig

Bewertungsskala Ökologie:

- sehr gut
- gut bzw. gut und besser
- mäßig
- unbefriedigend
- schlecht

Biologische Qualitätskomponenten:

	Messstellen-Nr.	Koordinaten	Bewertung
Phytoplankton	-	OW: - NW: -	nicht anwendbar
Makrophyten/ Phytobenthos	OBF25900	OW: 470315 NW: 5708581	mäßig
Benthische wirbellose Fauna	OBF25900	OW: 470315 NW: 5708581	gut bzw. gut und besser
	Befischungsstrecken-Nr.		Bewertung
Fischfauna	-		nicht anwendbar

[Artenlisten und Details zur Bewertung der biologischen Qualitätskomponenten](#)

(Zip-Archiv mit Einzeldateien)

Flussspezifische Schadstoffe:

Messstellen-Nr.	Koordinaten	Überschrittene UQN flussspezifischer Schadstoffe nach Anlage 6 OGewV 2016
OBF25900	OW: 470315 NW: 5708581	keine
Berücksichtigung Hintergrundkonzentration:		nein

Struga-1 (DESN_582512-1)

Unterstützende Qualitätskomponenten:

	Bewertung
Morphologie	sehr stark verändert
Durchgängigkeit	schlechter als gut
Wasserhaushalt	stark verändert

Bewertungsskala Morphologie:

unverändert
gering verändert
mäßig verändert
deutlich verändert
stark verändert
sehr stark verändert
vollständig verändert

Bewertungsskala Durchgängigkeit:

sehr gut
gut
schlechter als gut

Bewertungsskala Wasserhaushalt:

unverändert / sehr gering verändert
gering verändert
mäßig verändert
stark verändert
sehr stark bis vollständig verändert

Messstellen-Nr.	Koordinaten	Nicht eingehaltene Orientierungswerte allgemein physikalisch-chemische Parameter (ACP) nach OGewV (2016), Anlage 7
OBF25900	OW: 470315 NW: 5708581	Ammonium-Stickstoff, Sauerstoff

6. Bewertung Chemischer Zustand 2021

Messstellen-Nr.	Koordinaten	Bewertung
Chemischer Zustand	OBF25900 OW: 470315 NW: 5708581	nicht gut

Bewertungsskala Chemie:

gut
nicht gut

Berücksichtigung Hintergrundkonzentration: nein

Überschrittene UQN prioritärer Stoffe nach Anlage 8 OGewV 2016

Ubiquitäre Stoffe Bromierte Diphenylether, Quecksilber und Verbindungen

Nicht ubiquitäre Stoffe Cadmium und Verbindungen, Nickel und Verbindungen

7. Bewirtschaftungsziele

Ziel	Ausnahmeregelung	Zielerreichung bis
Gutes ökologisches Potenzial	ja: Fristverlängerung	nach 2027
Guter chemischer Zustand	ja: Fristverlängerung	nach 2045

Signifikante Belastungen, die die Ausnahme verursacht haben

Punktquellen - Niederschlagswasserentlastungen

Diffuse Quellen - Atmosphärische Deposition

Diffuse Quellen - Bergbau

Physische Veränderung von Kanal/Bett/Ufer/Küste - Hochwasserschutz

Physische Veränderung von Kanal/Bett/Ufer/Küste - Andere

Struga-1 (DESN_582512-1)

Auswirkungen der Belastungen

Verschmutzung durch Chemikalien

Belastung mit organischen Verbindungen

Veränderte Habitate auf Grund morphologischer Änderungen (umfasst Durchgängigkeit)

Andere signifikante Einflüsse

Struga-1 (DESN_582512-1)

Im Gegensatz zu den anderen Themen im Steckbrief wird der Maßnahmenstand der regionalen Arbeitsgruppen hier in regelmäßigen Abständen zur Aktualisierung des Informationsgehaltes fortgeschrieben. Durch diesen iterativen Planungsprozess unter Beachtung aktueller Daten ist die inhaltliche Konsistenz in Bezug auf die Angaben im Bewirtschaftungsplan zwischen Belastungen, Maßnahmen der regionalen Arbeitsgruppen und dem weiteren Maßnahmenbedarf nicht immer gewährleistet.

8. Maßnahmen am Oberflächenwasserkörper

Maßnahmen der Regionalen Arbeitsgruppen (Meldestand: 22.06.2026)

LAWA-Nr.	Maßnahmcodes	LAWA-Bezeichnung	Status
7	N-S-SE_GR_0317	Neubau und Umrüstung von Kleinkläranlagen	abgeschlossen
16	MM_42872	Maßnahmen zur Reduzierung punktueller Stoffeinträge aus dem Bergbau	in Planung
63	N-S-SE_LD_D_0438	Sonstige Maßnahmen zur Wiederherstellung des gewässertypischen Abflussverhaltens	Studie/Grundlagenermittlung
501	MM_41963	Erstellung von Konzeptionen / Studien / Gutachten	Erstidentifizierung erfolgt
501	MM_43370	Erstellung von Konzeptionen / Studien / Gutachten	Erstidentifizierung erfolgt
501	MM_43371	Erstellung von Konzeptionen / Studien / Gutachten	Erstidentifizierung erfolgt
501	MM_43373	Erstellung von Konzeptionen / Studien / Gutachten	Erstidentifizierung erfolgt
501	MM_43374	Erstellung von Konzeptionen / Studien / Gutachten	Erstidentifizierung erfolgt
501	MM_43376	Erstellung von Konzeptionen / Studien / Gutachten	Erstidentifizierung erfolgt
501	MM_43377	Erstellung von Konzeptionen / Studien / Gutachten	Erstidentifizierung erfolgt
501	MM_43378	Erstellung von Konzeptionen / Studien / Gutachten	Erstidentifizierung erfolgt
501	MM_43380	Erstellung von Konzeptionen / Studien / Gutachten	Erstidentifizierung erfolgt
503	MM_43372	Informations- und Fortbildungsmaßnahmen	Erstidentifizierung erfolgt
505	MM_43375	Einrichtung bzw. Anpassung von Förderprogrammen	Erstidentifizierung erfolgt
508	MM_41964	Vertiefende Untersuchungen und Kontrollen	Erstidentifizierung erfolgt
508	N-S-SE_GR_1091	Vertiefende Untersuchungen und Kontrollen	abgeschlossen
508	N-S-SE_GR_1284	Vertiefende Untersuchungen und Kontrollen	in Planung

Informationen zu WRRL-relevanten landwirtschaftlichen Fördermaßnahmen nach „Förderrichtlinie Agrarumwelt- und Klimamaßnahmen“ werden noch in geeigneter Weise ergänzt.

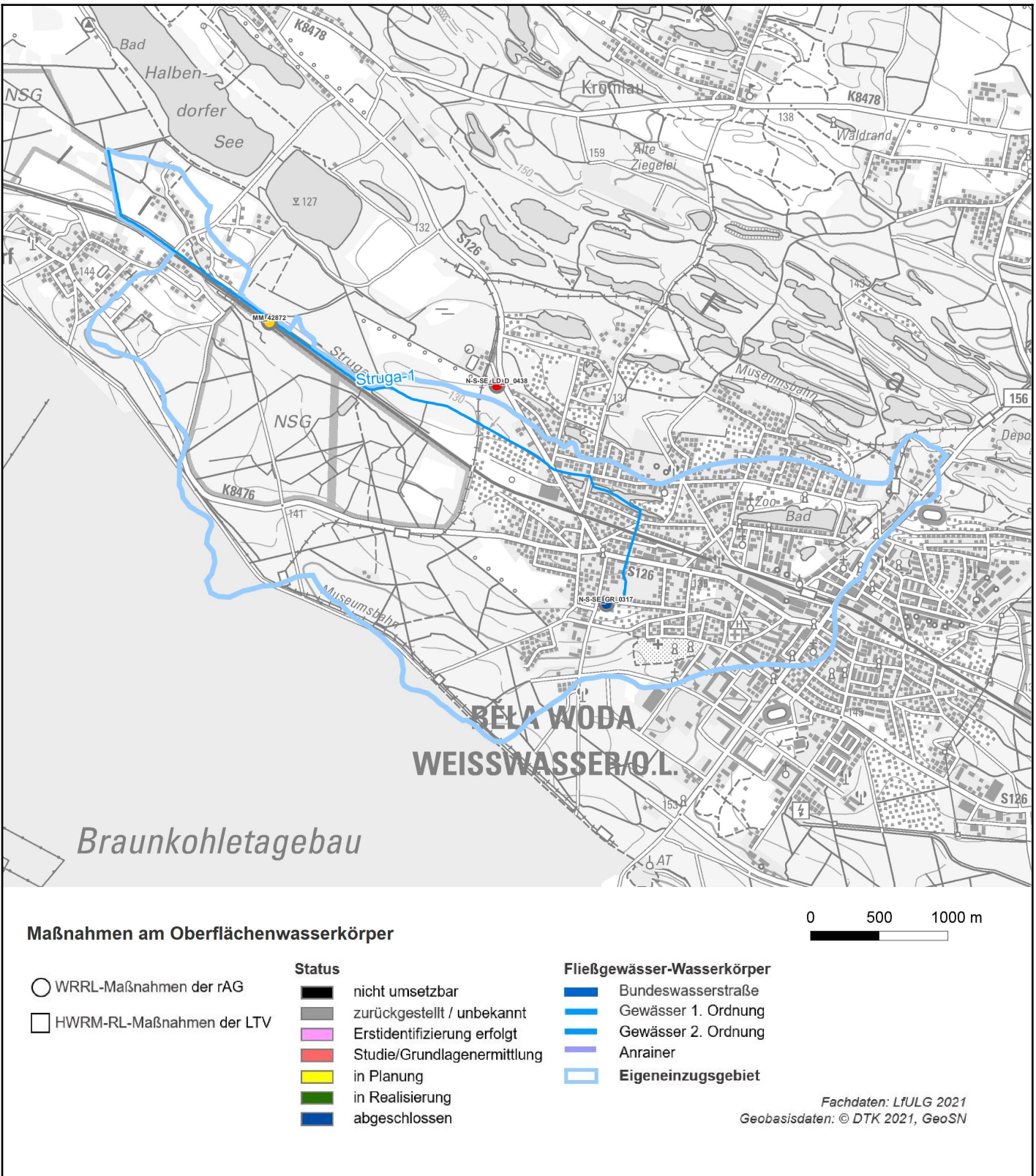
LAWA-Nr.	Identifizierter weiterer Maßnahmenbedarf (Berichtsstand: 12/2020)
72	Habitatverbesserung im Gewässer durch Laufveränderung, Ufer- oder Sohlgestaltung
79	Maßnahmen zur Anpassung/ Optimierung der Gewässerunterhaltung
501	Konzeptionelle Maßnahme; Erstellung von Konzeptionen / Studien / Gutachten
508	Konzeptionelle Maßnahme; Vertiefende Untersuchungen und Kontrollen

Bauliche Maßnahmen der Landestalsperrenverwaltung Sachsen gem. Hochwasserrisikomanagementrichtlinie (HWRM-RL) (Berichtsstand 12/2020)

LAWA-Nr.	Nr. in Karte	Maßnahmen-Bezeichnung	Status
----------	--------------	-----------------------	--------

keine Maßnahmen vorhanden

Struga-1 (DESN_582512-1)



[Link zu einer interaktiven Kartendarstellung der Maßnahmen. Nicht in jedem Fall kann genaue Lage der Maßnahme angegeben werden.](#)