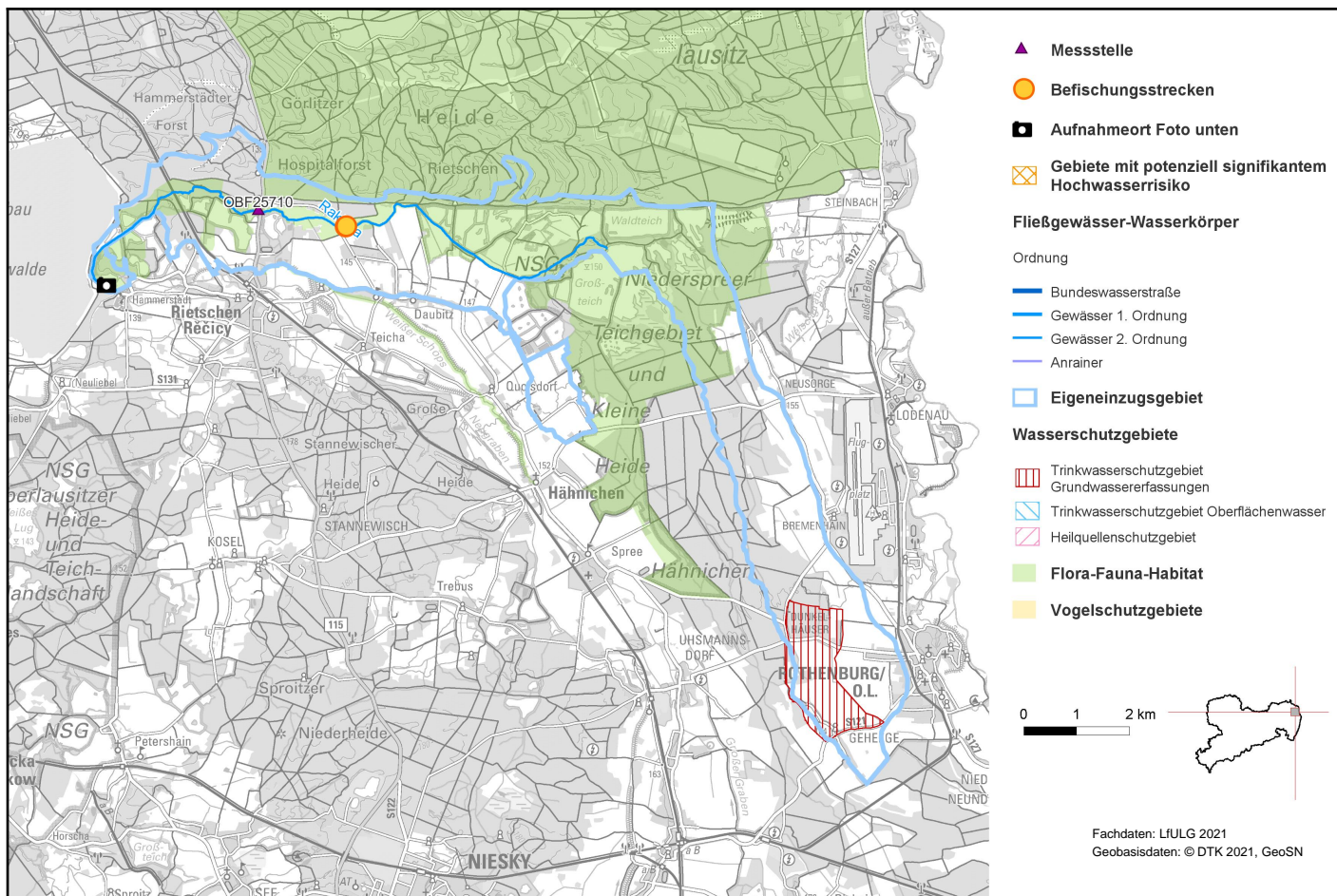


## Raklitza (DESN\_582488)



### 1. Allgemeine Angaben zum Oberflächenwasserkörper (OWK)

Gewässerart	Fließgewässer
OWK-ID	DESN_582488
OWK-Name	Raklitza
Verlauf ab	Quelle (Teichgebiet Niederspree)
Verlauf bis	Mündung Weißer Schöps
Länge	12,90 km
Eigeneinzugsgebiet	35,36 km <sup>2</sup>
Gesamteinzugsgebiet	87,82 km <sup>2</sup>
Gewässername	Raklitza
Gewässerordnung	2
Wasserkörpereinstufung	natürlich (NWB)

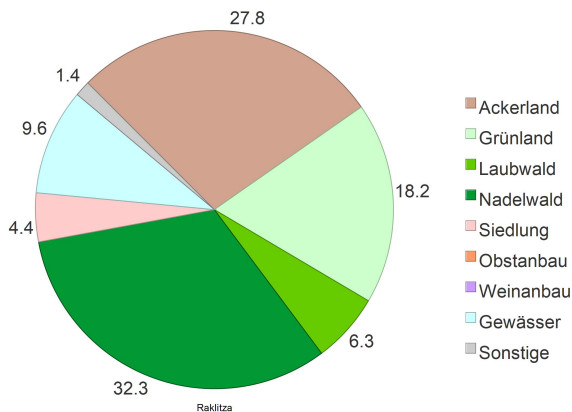


Foto: LfULG

# Raklitza (DESN\_582488)

Ausweisungsgründe (erheblich verändert)	-
Vorranggewässer	nein
Zielerreichungsgewässer	nein
OWK-Oberlieger	-
seitl. einmündende OWK (in Fließrichtung)	Schutzgraben (DESN_58248814)
OWK-Unterlieger	Weißer Schöps-4 (DESN_58248-4)
Grundwasserkörper	Niesky (DESN_SP-2-1), Zodel-Lodenau (DESN_NE-1-2)
Gewässertyp nach LAWA	Kleine Niederungsfießgewässer in Fluss- und Stromtälern (Typ: 19)
Fischgemeinschaften	Gewässer des Epipotamals
Bergbaulich beeinflusstes Gewässer	nein
Abwasserbedingtes Defizitgewässer	ja
prioritäres Gebiet Landwirtschaft (Nitrat)	nein
prioritäres Gebiet Landwirtschaft (Phosphat)	nein

## 2. Landnutzung bezogen auf das Eigeneinzugsgebiet (nur sachsenweit, Angabe in Prozent)



## 3. Räumliche Zuordnung

Flussgebietseinheit	Elbe
Koordinierungsraum	Havel
Teilbearbeitungsgebiet	Obere Spree
Federführendes Land	Freistaat Sachsen
Beteiligtes Land	-
Landkreise	Görlitz
Regionale AG	Neiße-Spree-Schwarze Elster

# Raklitza (DESN\_582488)

## 4. WRRL-relevante Schutzgebiete im Einzugsgebiet des OWK und Gebiete mit potenziell signifikantem Hochwasserrisiko

Trinkwasserschutzgebiet Grundwasser	Rothenburg-Dunkelhäuser
Trinkwasserschutzgebiet Oberflächenwasser	-
Heilquellenschutzgebiet	-
Gebiet nach Vogelschutzrichtlinie	-
Gebiet nach FFH-Richtlinie	Niederspreer Teichgebiet und Kleine Heide Hähnichen, Raklitza und Teiche bei Rietschen, Truppenübungsplatz Oberlausitz, Weißer Schöps bei Hähnichen
Gebiet mit Hochwasserrisiko	nein
OWK mit Trinkwassergewinnung nach §8 OGewV 2016	nein

## 5. Bewertung Ökologischer Zustand/Ökologisches Potenzial 2021

### Ökologischer Zustand

unbefriedigend

#### Bewertungsskala Ökologie:

- sehr gut
- gut bzw. gut und besser
- mäßig
- unbefriedigend
- schlecht

#### Biologische Qualitätskomponenten:

	Messstellen-Nr.	Koordinaten	Bewertung
Phytoplankton	-	OW: - NW: -	nicht anwendbar
Makrophyten/ Phytobenthos	OBF25710	OW: 485189 NW: 5695566	gut bzw. gut und besser
Benthische wirbellose Fauna	OBF25710	OW: 485189 NW: 5695566	gut bzw. gut und besser
	Befischungsstrecken-Nr.	Bewertung	
Fischfauna	2014-09-09_PST_582_002, 2017-09-18_PST_582_001	unbefriedigend	

[Artenlisten und Details zur Bewertung der biologischen Qualitätskomponenten](#)

(Zip-Archiv mit Einzeldateien)

#### Flussspezifische Schadstoffe:

Messstellen-Nr.	Koordinaten	Überschrittene UQN flussspezifischer Schadstoffe nach Anlage 6 OGewV 2016
OBF25710	OW: 485189 NW: 5695566	keine
Berücksichtigung Hintergrundkonzentration:		nein

# Raklitza (DESN\_582488)

Unterstützende Qualitätskomponenten:

	Bewertung
Morphologie	stark verändert
Durchgängigkeit	gut
Wasserhaushalt	mäßig verändert

Bewertungsskala Morphologie:

unverändert
gering verändert
mäßig verändert
deutlich verändert
stark verändert
sehr stark verändert
vollständig verändert

Bewertungsskala Durchgängigkeit:

sehr gut
gut
schlechter als gut

Bewertungsskala Wasserhaushalt:

unverändert / sehr gering verändert
gering verändert
mäßig verändert
stark verändert
sehr stark bis vollständig verändert

Messstellen-Nr.	Koordinaten	Nicht eingehaltene Orientierungswerte allgemein physikalisch-chemische Parameter (ACP) nach OGewV (2016), Anlage 7
OBF25710	OW: 485189 NW: 5695566	Eisen, Sauerstoff, gesamter organischer Kohlenstoff

## 6. Bewertung Chemischer Zustand 2021

	Messstellen-Nr.	Koordinaten	Bewertung
Chemischer Zustand	OBF25710	OW: 485189 NW: 5695566	nicht gut

Bewertungsskala Chemie:

gut
nicht gut

Berücksichtigung Hintergrundkonzentration: nein

Überschrittene UQN prioritärer Stoffe nach Anlage 8 OGewV 2016

Ubiquitäre Stoffe Bromierte Diphenylether, Quecksilber und Verbindungen

Nicht ubiquitäre Stoffe keine

## 7. Bewirtschaftungsziele

Ziel	Ausnahmeregelung	Zielerreichung bis
Guter ökologischer Zustand	ja: Fristverlängerung	nach 2027
Guter chemischer Zustand	ja: Fristverlängerung	nach 2045

Signifikante Belastungen, die die Ausnahme verursacht haben

Diffuse Quellen - Atmosphärische Deposition

Dämme, Querbauwerke und Schleusen - Unbekannt oder obsolet

# Raklitza (DESN\_582488)

## Auswirkungen der Belastungen

Verschmutzung durch Chemikalien

Veränderte Habitate auf Grund morphologischer Änderungen (umfasst Durchgängigkeit)

---

# Raklitza (DESN\_582488)

Im Gegensatz zu den anderen Themen im Steckbrief wird der Maßnahmenstand der regionalen Arbeitsgruppen hier in regelmäßigen Abständen zur Aktualisierung des Informationsgehaltes fortgeschrieben. Durch diesen iterativen Planungsprozess unter Beachtung aktueller Daten ist die inhaltliche Konsistenz in Bezug auf die Angaben im Bewirtschaftungsplan zwischen Belastungen, Maßnahmen der regionalen Arbeitsgruppen und dem weiteren Maßnahmenbedarf nicht immer gewährleistet.

## 8. Maßnahmen am Oberflächenwasserkörper

Maßnahmen der Regionalen Arbeitsgruppen (Meldestand: 05.01.2026)			
LAWA-Nr.	Maßnahmcodes	LAWA-Bezeichnung	Status
7	N-S-SE_GR_0300	Neubau und Umrüstung von Kleinkläranlagen	abgeschlossen
7	N-S-SE_GR_0309	Neubau und Umrüstung von Kleinkläranlagen	abgeschlossen
63	N-S-SE_LD_D_0019	Sonstige Maßnahmen zur Wiederherstellung des gewässertypischen Abflussverhaltens	abgeschlossen
63	N-S-SE_LD_D_0021	Sonstige Maßnahmen zur Wiederherstellung des gewässertypischen Abflussverhaltens	abgeschlossen
69	N-S-SE_LD_D_0017	Maßnahmen zur Herstellung/ Verbesserung der linearen Durchgängigkeit an Staustufen/ Flusssperren, Abstürzen, Durchlässen und sonstigen wasserbaulichen Anlagen gemäß DIN 4048 bzw. 19700 Teil 13	abgeschlossen
69	N-S-SE_LD_D_0023	Maßnahmen zur Herstellung/ Verbesserung der linearen Durchgängigkeit an Staustufen/ Flusssperren, Abstürzen, Durchlässen und sonstigen wasserbaulichen Anlagen gemäß DIN 4048 bzw. 19700 Teil 13	abgeschlossen
70	N-S-SE_LD_D_0020	Maßnahmen zur Habitatverbesserung durch Initiieren/ Zulassen einer eigendynamischen Gewässerentwicklung	abgeschlossen
71	MM_40664	Maßnahmen zur Habitatverbesserung im vorhandenen Profil	abgeschlossen
71	N-S-SE_LD_D_0021	Maßnahmen zur Habitatverbesserung im vorhandenen Profil	abgeschlossen
71	N-S-SE_LD_D_0313	Maßnahmen zur Habitatverbesserung im vorhandenen Profil	abgeschlossen
72	N-S-SE_GR_0015	Maßnahmen zur Habitatverbesserung im Gewässer durch Laufveränderung, Ufer- oder Sohlgestaltung	zurückgestellt
73	N-S-SE_GR_0015	Maßnahmen zur Habitatverbesserung im Uferbereich	zurückgestellt
73	N-S-SE_GR_1316	Maßnahmen zur Habitatverbesserung im Uferbereich	Erstidentifizierung erfolgt
73	N-S-SE_LD_D_0314	Maßnahmen zur Habitatverbesserung im Uferbereich	abgeschlossen
74	N-S-SE_LD_D_0032	Maßnahmen zur Auenentwicklung und zur Verbesserung von Habitaten	abgeschlossen
92	N-S-SE_GR_1317	Maßnahmen zur Reduzierung der Belastungen infolge Fischteichbewirtschaftung	in Planung
94	N-S-SE_LD_D_0314	Maßnahmen zur Eindämmung eingeschleppter Spezies	abgeschlossen
501	MM_41959	Erstellung von Konzeptionen / Studien / Gutachten	Erstidentifizierung erfolgt
503	MM_42340	Informations- und Fortbildungsmaßnahmen	abgeschlossen
503	MM_42365	Informations- und Fortbildungsmaßnahmen	abgeschlossen
503	MM_42476	Informations- und Fortbildungsmaßnahmen	abgeschlossen
503	MM_42479	Informations- und Fortbildungsmaßnahmen	in Realisierung
504	N-S-SE_GR_1317	Beratungsmaßnahmen	in Planung
508	N-S-SE_LD_D_0533	Vertiefende Untersuchungen und Kontrollen	Erstidentifizierung erfolgt

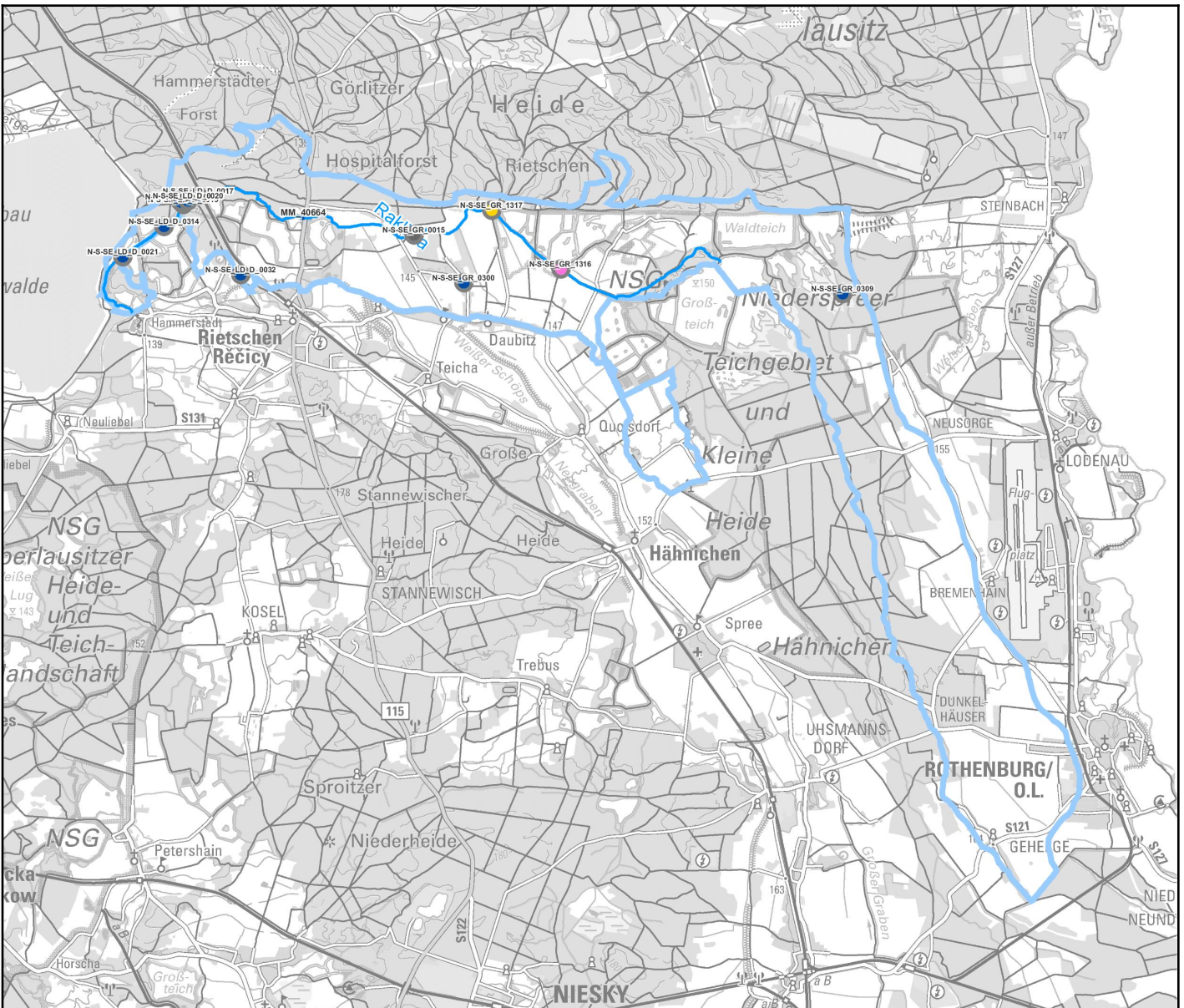
Informationen zu WRRL-relevanten landwirtschaftlichen Fördermaßnahmen nach „Förderrichtlinie Agrarumwelt- und Klimamaßnahmen“ werden noch in geeigneter Weise ergänzt.

## Raklitza (DESN\_582488)

LAWA-Nr.	Identifizierter weiterer Maßnahmenbedarf (Berichtsstand: 12/2020)
69	Maßnahmen zur Herstellung der linearen Durchgängigkeit an sonstigen wasserbaulichen Anlagen
501	Konzeptionelle Maßnahme; Erstellung von Konzeptionen / Studien / Gutachten
508	Konzeptionelle Maßnahme; Vertiefende Untersuchungen und Kontrollen

### Bauliche Maßnahmen der Landestalsperrenverwaltung Sachsen gem. Hochwasserrisikomanagementrichtlinie (HWRM-RL) (Berichtsstand 12/2020)

LAWA-Nr.	Nr. in Karte	Maßnahmen-Bezeichnung	Status
keine Maßnahmen vorhanden			



**Maßnahmen am Oberflächenwasserkörper**

○ WRRL-Maßnahmen der rAG

□ HWRM-RL-Maßnahmen der LTV

**Status**

- nicht umsetzbar
- zurückgestellt / unbekannt
- Erstidentifizierung erfolgt
- Studie/Grundlagenermittlung
- in Planung
- in Realisierung
- abgeschlossen

**Fließgewässer-Wasserkörper**

- Bundeswasserstraße
- Gewässer 1. Ordnung
- Gewässer 2. Ordnung
- Anrainer
- Eigeneinzugsgebiet



Fachdaten: LfULG 2021  
Geobasisdaten: © DTK 2021, GeoSN

[Link zu einer interaktiven Kartendarstellung der Maßnahmen. Nicht in jedem Fall kann genaue Lage der Maßnahme angegeben werden.](#)