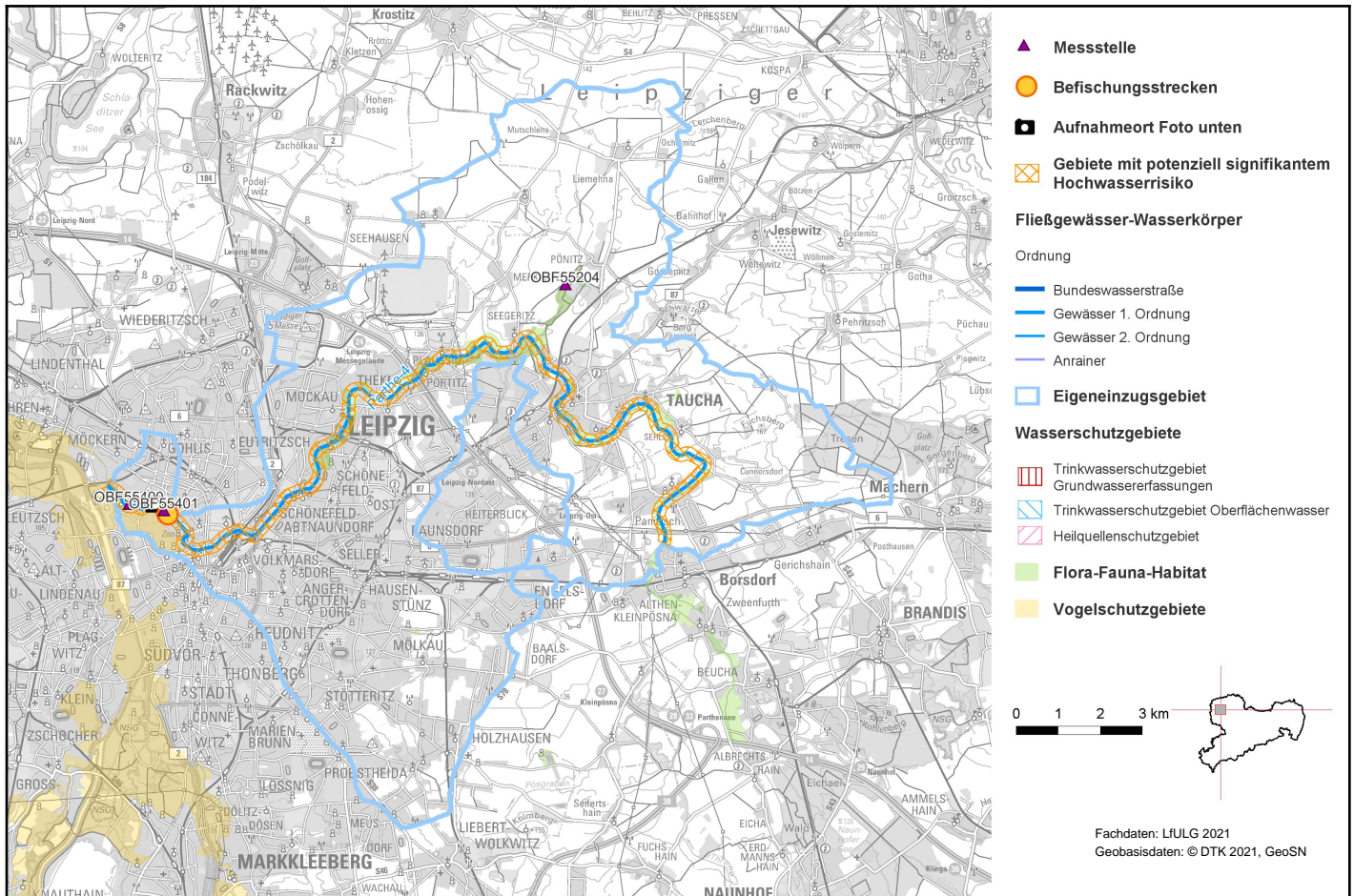


Parthe-4 (DESN_5668-4)



1. Allgemeine Angaben zum Oberflächenwasserkörper (OWK)

Gewässerart	Fließgewässer
OWK-ID	DESN_5668-4
OWK-Name	Parthe-4
Verlauf ab	Mündung "Graben von der Industriewäscherei" Ortsausgang Borsdorf
Verlauf bis	Mündung Weiße Elster
Länge	24,26 km
Eigeneinzugsgebiet	127,44 km ²
Gesamteinzugsgebiet	402,79 km ²
Gewässername	Parthe
Gewässerordnung	1
Wasserkörpereinstufung	natürlich (NWB)

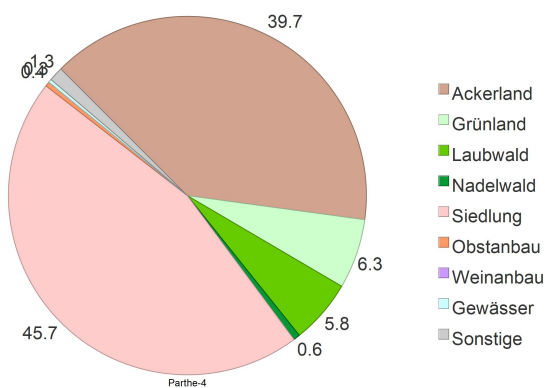


Foto: LfULG

Parthe-4 (DESN_5668-4)

Ausweisungsgründe (erheblich verändert)	-
Vorranggewässer	nein
Zielerreichungsgewässer	nein
OWK-Oberlieger	Parthe-3 (DESN_5668-3)
seitl. einmündende OWK (in Fließrichtung)	Lösegraben (DESN_56688), Nördliche Rietzschke (DESN_566898)
OWK-Unterlieger	Weißer Elster-11 (DESN_566-11)
Grundwasserkörper	Großraum Leipzig (DESN_SAL-GW-052), Parthegebiet (DESN_SAL-GW-060), Weißelsterbecken mit Bergbaueinfluss (DESN_SAL-GW-059)
Gewässertyp nach LAWA	Kiesgeprägte Tieflandflüsse (Typ: 17)
Fischgemeinschaften	Gewässer des Epipotamals
Bergbaulich beeinflusstes Gewässer	nein
Abwasserbedingtes Defizitgewässer	ja
prioritäres Gebiet Landwirtschaft (Nitrat)	nein
prioritäres Gebiet Landwirtschaft (Phosphat)	nein

2. Landnutzung bezogen auf das Eigeneinzugsgebiet (nur sachsenweit, Angabe in Prozent)



3. Räumliche Zuordnung

Flussgebietseinheit	Elbe
Koordinierungsraum	Saale
Teilbearbeitungsgebiet	Sächsische Weiße Elster/Pleiße
Federführendes Land	Freistaat Sachsen
Beteiligtes Land	-
Landkreise	Stadt Leipzig, Nordsachsen, LK Leipzig

Parthe-4 (DESN_5668-4)

Regionale AG

Weißer Elster

4. WRRL-relevante Schutzgebiete im Einzugsgebiet des OWK und Gebiete mit potenziell signifikantem Hochwasserrisiko

Trinkwasserschutzgebiet
Grundwasser -

Trinkwasserschutzgebiet
Oberflächenwasser -

Heilquellenschutzgebiet -

Gebiet nach
Vogelschutzrichtlinie Leipziger Auwald

Gebiet nach FFH-Richtlinie Partheaue, Bläulingswiesen südöstlich Leipzig

Gebiet mit
Hochwasserrisiko DESN_RG_566_SAL_UWE

OWK mit
Trinkwassergewinnung nach §8 OgewV 2016 nein

5. Bewertung Ökologischer Zustand/Ökologisches Potenzial 2021

Ökologischer Zustand

schlecht

Bewertungsskala Ökologie:

- sehr gut
- gut bzw. gut und besser
- mäßig
- unbefriedigend
- schlecht

Biologische Qualitätskomponenten:

	Messstellen-Nr.	Koordinaten	Bewertung
Phytoplankton	-	OW: - NW: -	nicht anwendbar
Makrophyten/ Phytobenthos	OBF55401	OW: 316304 NW: 5692670	mäßig
Benthische wirbellose Fauna	OBF55401	OW: 316304 NW: 5692670	schlecht
	Befischungsstrecken-Nr.		Bewertung
Fischfauna	2015-04-16_PST_566_001, 2018-04-17_PST_566_001		schlecht

[Artenlisten und Details zur Bewertung der biologischen Qualitätskomponenten](#)

(Zip-Archiv mit Einzeldateien)

Flussspezifische Schadstoffe:

Messstellen-Nr.	Koordinaten	Überschrittene UQN flussspezifischer Schadstoffe nach Anlage 6 OGewV 2016
OBF55400	OW: 315473 NW: 5692816	Kupfer, Zink, Imidacloprid

Berücksichtigung Hintergrundkonzentration: nein

Parthe-4 (DESN_5668-4)

Unterstützende Qualitätskomponenten:

	Bewertung
Morphologie	stark verändert
Durchgängigkeit	sehr gut
Wasserhaushalt	stark verändert

Bewertungsskala Morphologie:

unverändert
gering verändert
mäßig verändert
deutlich verändert
stark verändert
sehr stark verändert
vollständig verändert

Bewertungsskala Durchgängigkeit:

sehr gut
gut
schlechter als gut

Bewertungsskala Wasserhaushalt:

unverändert / sehr gering verändert
gering verändert
mäßig verändert
stark verändert
sehr stark bis vollständig verändert

Messstellen-Nr.	Koordinaten	Nicht eingehaltene Orientierungswerte allgemein physikalisch-chemische Parameter (ACP) nach OGewV (2016), Anlage 7
OBF55400	OW: 315473 NW: 5692816	Ammoniak-Stickstoff, Ammonium-Stickstoff, Gesamtphosphor, Sauerstoff, Sulfat

6. Bewertung Chemischer Zustand 2021

Messstellen-Nr.	Koordinaten	Bewertung
Chemischer Zustand	OBF55400 OW: 315473 NW: 5692816	nicht gut

Bewertungsskala Chemie:

gut
nicht gut

Berücksichtigung Hintergrundkonzentration: nein

Überschrittene UQN prioritärer Stoffe nach Anlage 8 OGewV 2016

Ubiquitäre Stoffe Bromierte Diphenylether, Quecksilber und Verbindungen

Nicht ubiquitäre Stoffe keine

7. Bewirtschaftungsziele

Ziel	Ausnahmeregelung	Zielerreichung bis
Guter ökologischer Zustand	ja: Fristverlängerung	nach 2027
Guter chemischer Zustand	ja: Fristverlängerung	nach 2045

Signifikante Belastungen, die die Ausnahme verursacht haben

Punktquellen - kommunales Abwasser

Punktquellen - Niederschlagswasserentlastungen

Diffuse Quellen - Landwirtschaft

Diffuse Quellen - Atmosphärische Deposition

Physische Veränderung von Kanal/Bett/Ufer/Küste - Hochwasserschutz

Physische Veränderung von Kanal/Bett/Ufer/Küste - Landwirtschaft

Anthropogene Belastungen - Historische Belastungen

Parthe-4 (DESN_5668-4)

Auswirkungen der Belastungen

Verschmutzung durch Chemikalien

Belastung mit Nährstoffen

Veränderte Habitate auf Grund morphologischer Änderungen (umfasst Durchgängigkeit)

Parthe-4 (DESN_5668-4)

Im Gegensatz zu den anderen Themen im Steckbrief wird der Maßnahmenstand der regionalen Arbeitsgruppen hier in regelmäßigen Abständen zur Aktualisierung des Informationsgehaltes fortgeschrieben. Durch diesen iterativen Planungsprozess unter Beachtung aktueller Daten ist die inhaltliche Konsistenz in Bezug auf die Angaben im Bewirtschaftungsplan zwischen Belastungen, Maßnahmen der regionalen Arbeitsgruppen und dem weiteren Maßnahmenbedarf nicht immer gewährleistet.

8. Maßnahmen am Oberflächenwasserkörper

Maßnahmen der Regionalen Arbeitsgruppen (Meldestand: 05.01.2026)

LAWA-Nr.	Maßnahmcodes	LAWA-Bezeichnung	Status
2	WE_LK_L_0453	Ausbau kommunaler Kläranlagen zur Reduzierung der Stickstoffeinträge	in Planung
3	WE_LK_L_0453	Ausbau kommunaler Kläranlagen zur Reduzierung der Phosphoreinträge	in Planung
7	WE_LK_L_0023	Neubau und Umrüstung von Kleinkläranlagen	abgeschlossen
7	WE_TDO_0008	Neubau und Umrüstung von Kleinkläranlagen	abgeschlossen
7	WE_TDO_0012	Neubau und Umrüstung von Kleinkläranlagen	abgeschlossen
7	WE_TDO_0013	Neubau und Umrüstung von Kleinkläranlagen	abgeschlossen
7	WE_TDO_0016	Neubau und Umrüstung von Kleinkläranlagen	abgeschlossen
9	WE_TDO_0029	Sonstige Maßnahmen zur Reduzierung der Stoffeinträge durch kommunale Abwassereinleitungen	in Planung
10	WE_L_0125	Neubau und Anpassung von Anlagen zur Ableitung, Behandlung und zum Rückhalt von Misch- und Niederschlagswasser	Erstidentifizierung erfolgt
12	MM_40916	Sonstige Maßnahmen zur Reduzierung der Stoffeinträge durch Misch- und Niederschlags-wassereinleitungen	Erstidentifizierung erfolgt
12	WE_L_0126	Sonstige Maßnahmen zur Reduzierung der Stoffeinträge durch Misch- und Niederschlags-wassereinleitungen	Erstidentifizierung erfolgt
63	WE_LK_L_0245	Sonstige Maßnahmen zur Wiederherstellung des gewässertypischen Abflussverhaltens	Studie/Grundlagenermittlung
65	WE_LK_L_0245	Maßnahmen zur Förderung des natürlichen Wasserrückhalts	Studie/Grundlagenermittlung
69	MM_40451	Maßnahmen zur Herstellung/ Verbesserung der linearen Durchgängigkeit an Staustufen/ Flusssperren, Abstürzen, Durchlässen und sonstigen wasserbaulichen Anlagen gemäß DIN 4048 bzw. 19700 Teil 13	Erstidentifizierung erfolgt
70	LTV_000968	Maßnahmen zur Habitatverbesserung durch Initiieren/ Zulassen einer eigendynamischen Gewässerentwicklung	abgeschlossen
70	LTV_000969	Maßnahmen zur Habitatverbesserung durch Initiieren/ Zulassen einer eigendynamischen Gewässerentwicklung	abgeschlossen
70	LTV_001052	Maßnahmen zur Habitatverbesserung durch Initiieren/ Zulassen einer eigendynamischen Gewässerentwicklung	abgeschlossen
70	LTV_001828	Maßnahmen zur Habitatverbesserung durch Initiieren/ Zulassen einer eigendynamischen Gewässerentwicklung	abgeschlossen
70	MM_40449	Maßnahmen zur Habitatverbesserung durch Initiieren/ Zulassen einer eigendynamischen Gewässerentwicklung	Erstidentifizierung erfolgt
70	MM_40450	Maßnahmen zur Habitatverbesserung durch Initiieren/ Zulassen einer eigendynamischen Gewässerentwicklung	Erstidentifizierung erfolgt
70	MM_40453	Maßnahmen zur Habitatverbesserung durch Initiieren/ Zulassen einer eigendynamischen Gewässerentwicklung	Erstidentifizierung erfolgt
70	MM_40917	Maßnahmen zur Habitatverbesserung durch Initiieren/ Zulassen einer eigendynamischen Gewässerentwicklung	Erstidentifizierung erfolgt
70	MM_41519	Maßnahmen zur Habitatverbesserung durch Initiieren/ Zulassen einer eigendynamischen Gewässerentwicklung	Erstidentifizierung erfolgt
70	MM_41520	Maßnahmen zur Habitatverbesserung durch Initiieren/ Zulassen einer eigendynamischen Gewässerentwicklung	Erstidentifizierung erfolgt
70	MM_41521	Maßnahmen zur Habitatverbesserung durch Initiieren/ Zulassen einer eigendynamischen Gewässerentwicklung	Erstidentifizierung erfolgt

Parthe-4 (DESN_5668-4)

Maßnahmen der Regionalen Arbeitsgruppen (Meldestand: 05.01.2026)			
LAWA-Nr.	Maßnahmcodes	LAWA-Bezeichnung	Status
70	WE_L_0024	Maßnahmen zur Habitatverbesserung durch Initiieren/ Zulassen einer eigendynamischen Gewässerentwicklung	Erstidentifizierung erfolgt
70	WE_L_0025	Maßnahmen zur Habitatverbesserung durch Initiieren/ Zulassen einer eigendynamischen Gewässerentwicklung	Erstidentifizierung erfolgt
71	MM_40450	Maßnahmen zur Habitatverbesserung im vorhandenen Profil	Erstidentifizierung erfolgt
71	MM_40453	Maßnahmen zur Habitatverbesserung im vorhandenen Profil	Erstidentifizierung erfolgt
71	MM_41519	Maßnahmen zur Habitatverbesserung im vorhandenen Profil	Erstidentifizierung erfolgt
71	MM_41520	Maßnahmen zur Habitatverbesserung im vorhandenen Profil	Erstidentifizierung erfolgt
71	MM_41521	Maßnahmen zur Habitatverbesserung im vorhandenen Profil	Erstidentifizierung erfolgt
72	LTV_000020	Maßnahmen zur Habitatverbesserung im Gewässer durch Laufveränderung, Ufer- oder Sohlgestaltung	abgeschlossen
72	MM_40405	Maßnahmen zur Habitatverbesserung im Gewässer durch Laufveränderung, Ufer- oder Sohlgestaltung	Erstidentifizierung erfolgt
72	MM_41518	Maßnahmen zur Habitatverbesserung im Gewässer durch Laufveränderung, Ufer- oder Sohlgestaltung	Erstidentifizierung erfolgt
72	WE_LK_L_0245	Maßnahmen zur Habitatverbesserung im Gewässer durch Laufveränderung, Ufer- oder Sohlgestaltung	Studie/Grundlagenermittlung
72	WE_L_0024	Maßnahmen zur Habitatverbesserung im Gewässer durch Laufveränderung, Ufer- oder Sohlgestaltung	Erstidentifizierung erfolgt
72	WE_L_0025	Maßnahmen zur Habitatverbesserung im Gewässer durch Laufveränderung, Ufer- oder Sohlgestaltung	Erstidentifizierung erfolgt
72	WE_L_0117	Maßnahmen zur Habitatverbesserung im Gewässer durch Laufveränderung, Ufer- oder Sohlgestaltung	in Planung
72	WE_TDO_0027	Maßnahmen zur Habitatverbesserung im Gewässer durch Laufveränderung, Ufer- oder Sohlgestaltung	in Planung
73	LTV_000019	Maßnahmen zur Habitatverbesserung im Uferbereich	abgeschlossen
73	LTV_000970	Maßnahmen zur Habitatverbesserung im Uferbereich	abgeschlossen
73	LTV_001829	Maßnahmen zur Habitatverbesserung im Uferbereich	abgeschlossen
73	MM_41519	Maßnahmen zur Habitatverbesserung im Uferbereich	Erstidentifizierung erfolgt
73	MM_41520	Maßnahmen zur Habitatverbesserung im Uferbereich	Erstidentifizierung erfolgt
73	MM_41521	Maßnahmen zur Habitatverbesserung im Uferbereich	Erstidentifizierung erfolgt
73	WE_LK_L_0243	Maßnahmen zur Habitatverbesserung im Uferbereich	Studie/Grundlagenermittlung
73	WE_LK_L_0245	Maßnahmen zur Habitatverbesserung im Uferbereich	Studie/Grundlagenermittlung
73	WE_LK_L_0330	Maßnahmen zur Habitatverbesserung im Uferbereich	abgeschlossen
73	WE_L_0024	Maßnahmen zur Habitatverbesserung im Uferbereich	Erstidentifizierung erfolgt
73	WE_L_0108	Maßnahmen zur Habitatverbesserung im Uferbereich	Erstidentifizierung erfolgt
73	WE_TDO_0027	Maßnahmen zur Habitatverbesserung im Uferbereich	in Planung
74	WE_L_0024	Maßnahmen zur Auenentwicklung und zur Verbesserung von Habitaten	Erstidentifizierung erfolgt
75	WE_L_0024	Anschluss von Seitengewässern, Altarmen (Quervernetzung)	Erstidentifizierung erfolgt
75	WE_L_0025	Anschluss von Seitengewässern, Altarmen (Quervernetzung)	Erstidentifizierung erfolgt
76	WE_LK_L_0245	Technische und betriebliche Maßnahmen vorrangig zum Fischschutz an wasserbaulichen Anlagen	Studie/Grundlagenermittlung

Parthe-4 (DESN_5668-4)

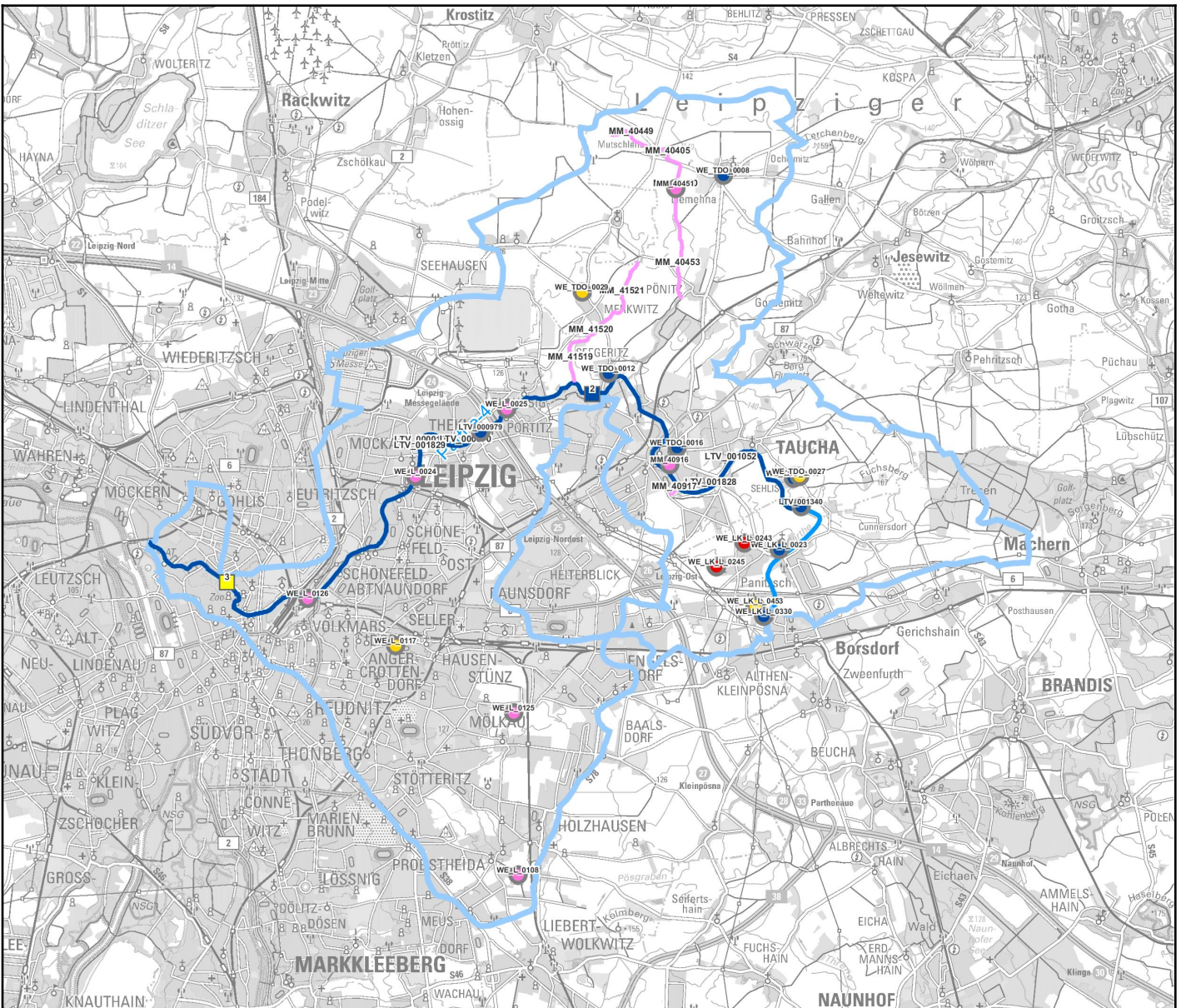
Maßnahmen der Regionalen Arbeitsgruppen (Meldestand: 05.01.2026)			
LAWA-Nr.	Maßnahmencode	LAWA-Bezeichnung	Status
79	LTV_000966	Maßnahmen zur Anpassung/ Optimierung der Gewässerunterhaltung	abgeschlossen
79	LTV_000979	Maßnahmen zur Anpassung/ Optimierung der Gewässerunterhaltung	abgeschlossen
79	WE_L_0025	Maßnahmen zur Anpassung/ Optimierung der Gewässerunterhaltung	Erstidentifizierung erfolgt
94	LTV_001340	Maßnahmen zur Eindämmung eingeschleppter Spezies	abgeschlossen
501	MM_42209	Erstellung von Konzeptionen / Studien / Gutachten	in Planung
503	MM_42340	Informations- und Fortbildungsmaßnahmen	abgeschlossen
503	MM_42365	Informations- und Fortbildungsmaßnahmen	abgeschlossen
503	MM_42476	Informations- und Fortbildungsmaßnahmen	abgeschlossen
503	MM_42479	Informations- und Fortbildungsmaßnahmen	in Realisierung

Informationen zu WRRL-relevanten landwirtschaftlichen Fördermaßnahmen nach „Förderrichtlinie Agrarumwelt- und Klimamaßnahmen“ werden noch in geeigneter Weise ergänzt.

LAWA-Nr.	Identifizierter weiterer Maßnahmenbedarf (Berichtsstand: 12/2020)
501	Konzeptionelle Maßnahme; Erstellung von Konzeptionen / Studien / Gutachten
508	Konzeptionelle Maßnahme; Vertiefende Untersuchungen und Kontrollen

Bauliche Maßnahmen der Landestalsperrenverwaltung Sachsen gem. Hochwasserrisikomanagementrichtlinie (HWRM-RL) (Berichtsstand 12/2020)			
LAWA-Nr.	Nr. in Karte	Maßnahmen-Bezeichnung	Status
317	1	Ausbau, Ertüchtigung bzw. Neubau von stationären und mobilen Schutzeinrichtungen	abgeschlossen
318	2	Unterhaltung von vorhandenen stationären und mobilen Schutzbauwerken	abgeschlossen
317	3	Ausbau, Ertüchtigung bzw. Neubau von stationären und mobilen Schutzeinrichtungen	in Planung

Parthe-4 (DESN_5668-4)



Maßnahmen am Oberflächenwasserkörper

○ WRRL-Maßnahmen der rAG

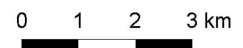
□ HWRM-RL-Maßnahmen der LTV

Status

- nicht umsetzbar
- zurückgestellt / unbekannt
- Erstidentifizierung erfolgt
- Studie/Grundlagenermittlung
- in Planung
- in Realisierung
- abgeschlossen

Fließgewässer-Wasserkörper

- Bundeswasserstraße
- Gewässer 1. Ordnung
- Gewässer 2. Ordnung
- Anrainer
- Einzugsgebiet



Fachdaten: LfULG 2021
Geobasisdaten: © DTK 2021, GeoSN

[Link zu einer interaktiven Kartendarstellung der Maßnahmen. Nicht in jedem Fall kann genaue Lage der Maßnahme angegeben werden.](#)