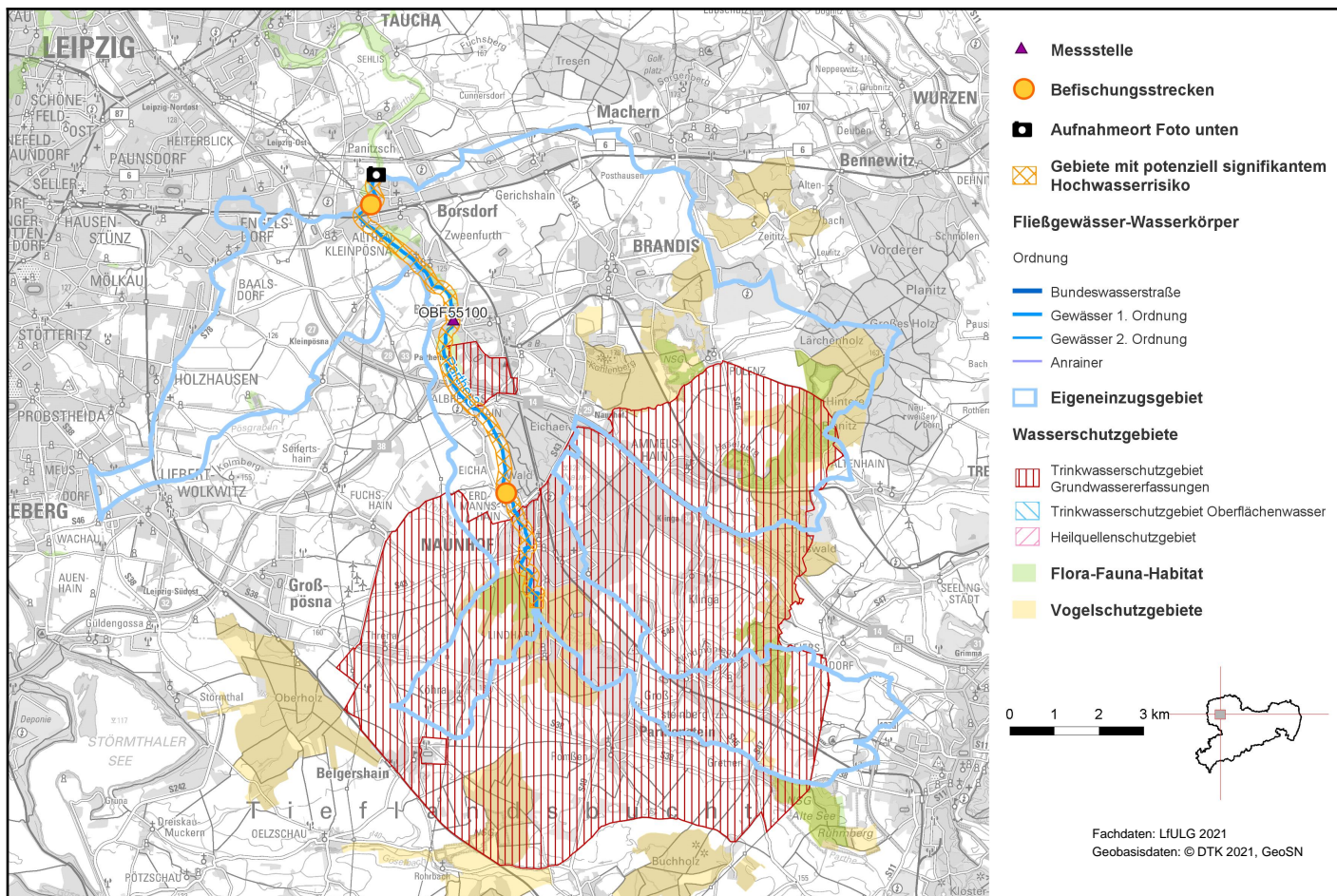


Parthe-3 (DESN_5668-3)



1. Allgemeine Angaben zum Oberflächenwasserkörper (OWK)

Gewässerart	Fließgewässer
OWK-ID	DESN_5668-3
OWK-Name	Parthe-3
Verlauf ab	Mündung Gladegraben
Verlauf bis	Mündung "Graben von der Industriewäscherei" Ortsausgang Borsdorf
Länge	12,09 km
Eigeneinzugsgebiet	106,84 km ²
Gesamteinzugsgebiet	233,58 km ²
Gewässername	Parthe
Gewässerordnung	1
Wasserkörpereinstufung	natürlich (NWB)

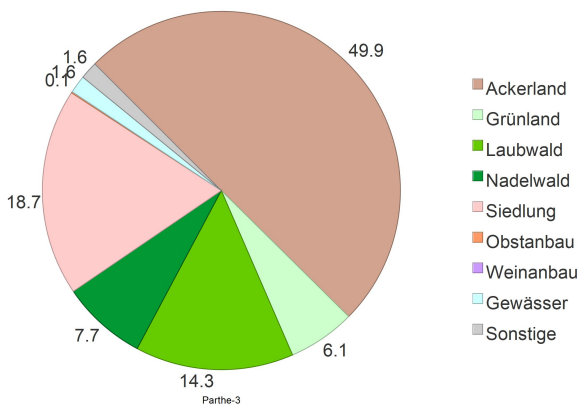


Foto: LfULG

Parthe-3 (DESN_5668-3)

Ausweisungsgründe (erheblich verändert)	-
Vorranggewässer	nein
Zielerreichungsgewässer	nein
OWK-Oberlieger	Parthe-2 (DESN_5668-2)
seitl. einmündende OWK (in Fließrichtung)	Threne (DESN_56686)
OWK-Untерlieger	Parthe-4 (DESN_5668-4)
Grundwasserkörper	Parthegebiet (DESN_SAL-GW-060), Weißelsterbecken mit Bergbaueinfluss (DESN_SAL-GW-059), Eulagebiet (DESN_SAL-GW-058)
Gewässertyp nach LAWA	Sandgeprägte Tieflandbäche (Typ: 14)
Fischgemeinschaften	Gewässer des Epipotamals
Bergbaulich beeinflusstes Gewässer	nein
Abwasserbedingtes Defizitgewässer	ja
prioritäres Gebiet Landwirtschaft (Nitrat)	nein
prioritäres Gebiet Landwirtschaft (Phosphat)	nein

2. Landnutzung bezogen auf das Eigeneinzugsgebiet (nur sachsenweit, Angabe in Prozent)



3. Räumliche Zuordnung

Flussgebietseinheit	Elbe
Koordinierungsraum	Saale
Teilbearbeitungsgebiet	Sächsische Weiße Elster/Pleiße
Federführendes Land	Freistaat Sachsen
Beteiligtes Land	-
Landkreise	LK Leipzig, Stadt Leipzig

Parthe-3 (DESN_5668-3)

Regionale AG

Weißer Elster

4. WRRL-relevante Schutzgebiete im Einzugsgebiet des OWK und Gebiete mit potenziell signifikantem Hochwasserrisiko

Trinkwasserschutzgebiet
Grundwasser WW Naunhof I und II, WW Beucha

Trinkwasserschutzgebiet
Oberflächenwasser -

Heilquellenschutzgebiet -

Gebiet nach
Vogelschutzrichtlinie Laubwaldgebiete östlich Leipzig

Gebiet nach FFH-Richtlinie Laubwaldgebiete zwischen Brandis und Grimma, Partheaue, Laubwaldgebiete der Oberen Partheaue, Bläulingswiesen südöstlich Leipzig

Gebiet mit
Hochwasserrisiko DESN_RG_566_SAL_UWE

OWK mit
Trinkwassergewinnung nach §8 OgewV 2016 nein

5. Bewertung Ökologischer Zustand/Ökologisches Potenzial 2021

Ökologischer Zustand

unbefriedigend

Bewertungsskala Ökologie:

- sehr gut
- gut bzw. gut und besser
- mäßig
- unbefriedigend
- schlecht

Biologische Qualitätskomponenten:

	Messstellen-Nr.	Koordinaten	Bewertung
Phytoplankton	-	OW: - NW: -	nicht anwendbar
Makrophyten/ Phytobenthos	OBF55100	OW: 329897 NW: 5688588	mäßig
Benthische wirbellose Fauna	OBF55100	OW: 329897 NW: 5688588	unbefriedigend
	Befischungsstrecken-Nr.		Bewertung
Fischfauna	2014-05-06_PST_566_003, 2017-05-04_PST_566_010, 2014-05-06_PST_566_010, 2017-05-04_PST_566_003		unbefriedigend

[Artenlisten und Details zur Bewertung der biologischen Qualitätskomponenten](#)

(Zip-Archiv mit Einzeldateien)

Flussspezifische Schadstoffe:

Messstellen-Nr.	Koordinaten	Überschrittene UQN flussspezifischer Schadstoffe nach Anlage 6 OGWV 2016
OBF55100	OW: 329897 NW: 5688588	Arsen

Berücksichtigung Hintergrundkonzentration: nein

Parthe-3 (DESN_5668-3)

Unterstützende Qualitätskomponenten:

	Bewertung
Morphologie	sehr stark verändert
Durchgängigkeit	sehr gut
Wasserhaushalt	mäßig verändert

Bewertungsskala Morphologie:

unverändert
gering verändert
mäßig verändert
deutlich verändert
stark verändert
sehr stark verändert
vollständig verändert

Bewertungsskala Durchgängigkeit:

sehr gut
gut
schlechter als gut

Bewertungsskala Wasserhaushalt:

unverändert / sehr gering verändert
gering verändert
mäßig verändert
stark verändert
sehr stark bis vollständig verändert

Messstellen-Nr.	Koordinaten	Nicht eingehaltene Orientierungswerte allgemein physikalisch-chemische Parameter (ACP) nach OGewV (2016), Anlage 7
OBF55100	OW: 329897 NW: 5688588	Ammonium-Stickstoff, Eisen, Sulfat, minimaler pH-Wert

6. Bewertung Chemischer Zustand 2021

Messstellen-Nr.	Koordinaten	Bewertung
Chemischer Zustand	OBF55100 OW: 329897 NW: 5688588	nicht gut

Bewertungsskala Chemie:

gut
nicht gut

Berücksichtigung Hintergrundkonzentration: nein

Überschrittene UQN prioritärer Stoffe nach Anlage 8 OGewV 2016

Ubiquitäre Stoffe Bromierte Diphenylether, Quecksilber und Verbindungen

Nicht ubiquitäre Stoffe keine

7. Bewirtschaftungsziele

Ziel	Ausnahmeregelung	Zielerreichung bis
Guter ökologischer Zustand	ja: Fristverlängerung	nach 2027
Guter chemischer Zustand	ja: Fristverlängerung	nach 2045

Signifikante Belastungen, die die Ausnahme verursacht haben

Punktquellen - kommunales Abwasser

Diffuse Quellen - Landwirtschaft

Diffuse Quellen - Atmosphärische Deposition

Physische Veränderung von Kanal/Bett/Ufer/Küste - Hochwasserschutz

Physische Veränderung von Kanal/Bett/Ufer/Küste - Landwirtschaft

Anthropogene Belastungen - Historische Belastungen

Parthe-3 (DESN_5668-3)

Auswirkungen der Belastungen

Verschmutzung durch Chemikalien

Belastung mit organischen Verbindungen

Veränderte Habitate auf Grund morphologischer Änderungen (umfasst Durchgängigkeit)

Parthe-3 (DESN_5668-3)

Im Gegensatz zu den anderen Themen im Steckbrief wird der Maßnahmenstand der regionalen Arbeitsgruppen hier in regelmäßigen Abständen zur Aktualisierung des Informationsgehaltes fortgeschrieben. Durch diesen iterativen Planungsprozess unter Beachtung aktueller Daten ist die inhaltliche Konsistenz in Bezug auf die Angaben im Bewirtschaftungsplan zwischen Belastungen, Maßnahmen der regionalen Arbeitsgruppen und dem weiteren Maßnahmenbedarf nicht immer gewährleistet.

8. Maßnahmen am Oberflächenwasserkörper

Maßnahmen der Regionalen Arbeitsgruppen (Meldestand: 05.01.2026)

LAWA-Nr.	Maßnahmencode	LAWA-Bezeichnung	Status
7	WE_LK_L_0024	Neubau und Umrüstung von Kleinkläranlagen	abgeschlossen
7	WE_LK_L_0025	Neubau und Umrüstung von Kleinkläranlagen	abgeschlossen
7	WE_LK_L_0027	Neubau und Umrüstung von Kleinkläranlagen	abgeschlossen
7	WE_LK_L_0028	Neubau und Umrüstung von Kleinkläranlagen	abgeschlossen
7	WE_LK_L_0030	Neubau und Umrüstung von Kleinkläranlagen	abgeschlossen
7	WE_LK_L_0031	Neubau und Umrüstung von Kleinkläranlagen	abgeschlossen
7	WE_LK_L_0033	Neubau und Umrüstung von Kleinkläranlagen	abgeschlossen
7	WE_LK_L_0035	Neubau und Umrüstung von Kleinkläranlagen	abgeschlossen
7	WE_LK_L_0036	Neubau und Umrüstung von Kleinkläranlagen	abgeschlossen
7	WE_LK_L_0039	Neubau und Umrüstung von Kleinkläranlagen	abgeschlossen
7	WE_LK_L_0042	Neubau und Umrüstung von Kleinkläranlagen	abgeschlossen
7	WE_LK_L_0180	Neubau und Umrüstung von Kleinkläranlagen	abgeschlossen
7	WE_LK_L_0188	Neubau und Umrüstung von Kleinkläranlagen	abgeschlossen
8	WE_LK_L_0049	Anschluss bisher nicht angeschlossener Gebiete an bestehende Kläranlagen	abgeschlossen
8	WE_LK_L_0187	Anschluss bisher nicht angeschlossener Gebiete an bestehende Kläranlagen	abgeschlossen
8	WE_LK_L_0429	Anschluss bisher nicht angeschlossener Gebiete an bestehende Kläranlagen	abgeschlossen
8	WE_LK_L_0430	Anschluss bisher nicht angeschlossener Gebiete an bestehende Kläranlagen	abgeschlossen
10	WE_LK_L_0390	Neubau und Anpassung von Anlagen zur Ableitung, Behandlung und zum Rückhalt von Misch- und Niederschlagswasser	Studie/Grundlagenermittlung
10	WE_LK_L_0392	Neubau und Anpassung von Anlagen zur Ableitung, Behandlung und zum Rückhalt von Misch- und Niederschlagswasser	abgeschlossen
28	WE_LK_L_0316	Maßnahmen zur Reduzierung der Nährstoffeinträge durch Anlage von Gewässerschutzstreifen	in Planung
28	WE_LK_L_0318	Maßnahmen zur Reduzierung der Nährstoffeinträge durch Anlage von Gewässerschutzstreifen	in Planung
28	WE_LK_L_0433	Maßnahmen zur Reduzierung der Nährstoffeinträge durch Anlage von Gewässerschutzstreifen	Erstidentifizierung erfolgt
28	WE_LK_L_0434	Maßnahmen zur Reduzierung der Nährstoffeinträge durch Anlage von Gewässerschutzstreifen	Erstidentifizierung erfolgt
28	WE_LK_L_0435	Maßnahmen zur Reduzierung der Nährstoffeinträge durch Anlage von Gewässerschutzstreifen	Erstidentifizierung erfolgt
68	WE_LK_L_0317	Maßnahmen zur Herstellung der linearen Durchgängigkeit an Talsperren, Rückhaltebecken, Speichern und Fischteichen im Hauptschluss	Studie/Grundlagenermittlung

Parthe-3 (DESN_5668-3)

Maßnahmen der Regionalen Arbeitsgruppen (Meldestand: 05.01.2026)			
LAWA-Nr.	Maßnahmcodes	LAWA-Bezeichnung	Status
69	WE_LK_L_0315	Maßnahmen zur Herstellung/ Verbesserung der linearen Durchgängigkeit an Staustufen/ Flusssperren, Abstürzen, Durchlässen und sonstigen wasserbaulichen Anlagen gemäß DIN 4048 bzw. 19700 Teil 13	Studie/Grundlagenermittlung
69	WE_LK_L_0485	Maßnahmen zur Herstellung/ Verbesserung der linearen Durchgängigkeit an Staustufen/ Flusssperren, Abstürzen, Durchlässen und sonstigen wasserbaulichen Anlagen gemäß DIN 4048 bzw. 19700 Teil 13	Erstidentifizierung erfolgt
69	WE_LK_L_0487	Maßnahmen zur Herstellung/ Verbesserung der linearen Durchgängigkeit an Staustufen/ Flusssperren, Abstürzen, Durchlässen und sonstigen wasserbaulichen Anlagen gemäß DIN 4048 bzw. 19700 Teil 13	in Planung
69	WE_LK_L_0488	Maßnahmen zur Herstellung/ Verbesserung der linearen Durchgängigkeit an Staustufen/ Flusssperren, Abstürzen, Durchlässen und sonstigen wasserbaulichen Anlagen gemäß DIN 4048 bzw. 19700 Teil 13	in Planung
69	WE_LK_L_0497	Maßnahmen zur Herstellung/ Verbesserung der linearen Durchgängigkeit an Staustufen/ Flusssperren, Abstürzen, Durchlässen und sonstigen wasserbaulichen Anlagen gemäß DIN 4048 bzw. 19700 Teil 13	in Planung
69	WE_LK_L_0498	Maßnahmen zur Herstellung/ Verbesserung der linearen Durchgängigkeit an Staustufen/ Flusssperren, Abstürzen, Durchlässen und sonstigen wasserbaulichen Anlagen gemäß DIN 4048 bzw. 19700 Teil 13	in Planung
70	LTV_001001	Maßnahmen zur Habitatverbesserung durch Initiieren/ Zulassen einer eigendynamischen Gewässerentwicklung	abgeschlossen
70	MM_42397	Maßnahmen zur Habitatverbesserung durch Initiieren/ Zulassen einer eigendynamischen Gewässerentwicklung	in Planung
70	WE_LDL_0021	Maßnahmen zur Habitatverbesserung durch Initiieren/ Zulassen einer eigendynamischen Gewässerentwicklung	in Planung
71	WE_L_0044	Maßnahmen zur Habitatverbesserung im vorhandenen Profil	Studie/Grundlagenermittlung
72	MM_42394	Maßnahmen zur Habitatverbesserung im Gewässer durch Laufveränderung, Ufer- oder Sohlgestaltung	in Planung
72	MM_42398	Maßnahmen zur Habitatverbesserung im Gewässer durch Laufveränderung, Ufer- oder Sohlgestaltung	in Planung
72	WE_LDL_0021	Maßnahmen zur Habitatverbesserung im Gewässer durch Laufveränderung, Ufer- oder Sohlgestaltung	in Planung
72	WE_LK_L_0511	Maßnahmen zur Habitatverbesserung im Gewässer durch Laufveränderung, Ufer- oder Sohlgestaltung	abgeschlossen
72	WE_L_0044	Maßnahmen zur Habitatverbesserung im Gewässer durch Laufveränderung, Ufer- oder Sohlgestaltung	Studie/Grundlagenermittlung
73	LTV_001002	Maßnahmen zur Habitatverbesserung im Uferbereich	abgeschlossen
73	LTV_001315	Maßnahmen zur Habitatverbesserung im Uferbereich	abgeschlossen
73	LTV_001347	Maßnahmen zur Habitatverbesserung im Uferbereich	abgeschlossen
73	LTV_001348	Maßnahmen zur Habitatverbesserung im Uferbereich	abgeschlossen
73	LTV_001407	Maßnahmen zur Habitatverbesserung im Uferbereich	abgeschlossen
73	LTV_001963	Maßnahmen zur Habitatverbesserung im Uferbereich	in Realisierung
73	MM_40814	Maßnahmen zur Habitatverbesserung im Uferbereich	Erstidentifizierung erfolgt
73	MM_41157	Maßnahmen zur Habitatverbesserung im Uferbereich	in Planung
73	MM_41158	Maßnahmen zur Habitatverbesserung im Uferbereich	in Realisierung
73	MM_41160	Maßnahmen zur Habitatverbesserung im Uferbereich	in Realisierung

Parthe-3 (DESN_5668-3)

Maßnahmen der Regionalen Arbeitsgruppen (Meldestand: 05.01.2026)			
LAWA-Nr.	Maßnahmcodes	LAWA-Bezeichnung	Status
73	MM_41163	Maßnahmen zur Habitatverbesserung im Uferbereich	in Realisierung
73	MM_41164	Maßnahmen zur Habitatverbesserung im Uferbereich	in Planung
73	MM_41167	Maßnahmen zur Habitatverbesserung im Uferbereich	in Planung
73	MM_41169	Maßnahmen zur Habitatverbesserung im Uferbereich	in Planung
73	MM_41173	Maßnahmen zur Habitatverbesserung im Uferbereich	in Planung
73	MM_41674	Maßnahmen zur Habitatverbesserung im Uferbereich	in Realisierung
73	WE_LDL_0021	Maßnahmen zur Habitatverbesserung im Uferbereich	in Planung
73	WE_LDL_0064	Maßnahmen zur Habitatverbesserung im Uferbereich	in Planung
73	WE_LDL_0076	Maßnahmen zur Habitatverbesserung im Uferbereich	in Planung
73	WE_LK_L_0225	Maßnahmen zur Habitatverbesserung im Uferbereich	abgeschlossen
73	WE_LK_L_0226	Maßnahmen zur Habitatverbesserung im Uferbereich	abgeschlossen
73	WE_LK_L_0270	Maßnahmen zur Habitatverbesserung im Uferbereich	in Realisierung
73	WE_LK_L_0316	Maßnahmen zur Habitatverbesserung im Uferbereich	in Planung
73	WE_LK_L_0318	Maßnahmen zur Habitatverbesserung im Uferbereich	in Planung
73	WE_LK_L_0319	Maßnahmen zur Habitatverbesserung im Uferbereich	Erstidentifizierung erfolgt
73	WE_LK_L_0469	Maßnahmen zur Habitatverbesserung im Uferbereich	Erstidentifizierung erfolgt
73	WE_LK_L_0486	Maßnahmen zur Habitatverbesserung im Uferbereich	Erstidentifizierung erfolgt
73	WE_LK_L_0511	Maßnahmen zur Habitatverbesserung im Uferbereich	abgeschlossen
73	WE_L_0044	Maßnahmen zur Habitatverbesserung im Uferbereich	Studie/Grundlagenermittlung
74	WE_LDL_0064	Maßnahmen zur Auenentwicklung und zur Verbesserung von Habitaten	in Planung
74	WE_L_0044	Maßnahmen zur Auenentwicklung und zur Verbesserung von Habitaten	Studie/Grundlagenermittlung
79	MM_41161	Maßnahmen zur Anpassung/ Optimierung der Gewässerunterhaltung	in Realisierung
79	MM_41166	Maßnahmen zur Anpassung/ Optimierung der Gewässerunterhaltung	in Realisierung
79	MM_41170	Maßnahmen zur Anpassung/ Optimierung der Gewässerunterhaltung	in Realisierung
79	MM_41172	Maßnahmen zur Anpassung/ Optimierung der Gewässerunterhaltung	in Realisierung
79	MM_41752	Maßnahmen zur Anpassung/ Optimierung der Gewässerunterhaltung	abgeschlossen
79	MM_41754	Maßnahmen zur Anpassung/ Optimierung der Gewässerunterhaltung	abgeschlossen
501	MM_42209	Erstellung von Konzeptionen / Studien / Gutachten	in Planung
501	WE_LK_L_0507	Erstellung von Konzeptionen / Studien / Gutachten	abgeschlossen
503	MM_42340	Informations- und Fortbildungsmaßnahmen	abgeschlossen
503	MM_42365	Informations- und Fortbildungsmaßnahmen	abgeschlossen
503	MM_42476	Informations- und Fortbildungsmaßnahmen	abgeschlossen
503	MM_42479	Informations- und Fortbildungsmaßnahmen	in Realisierung

Parthe-3 (DESN_5668-3)

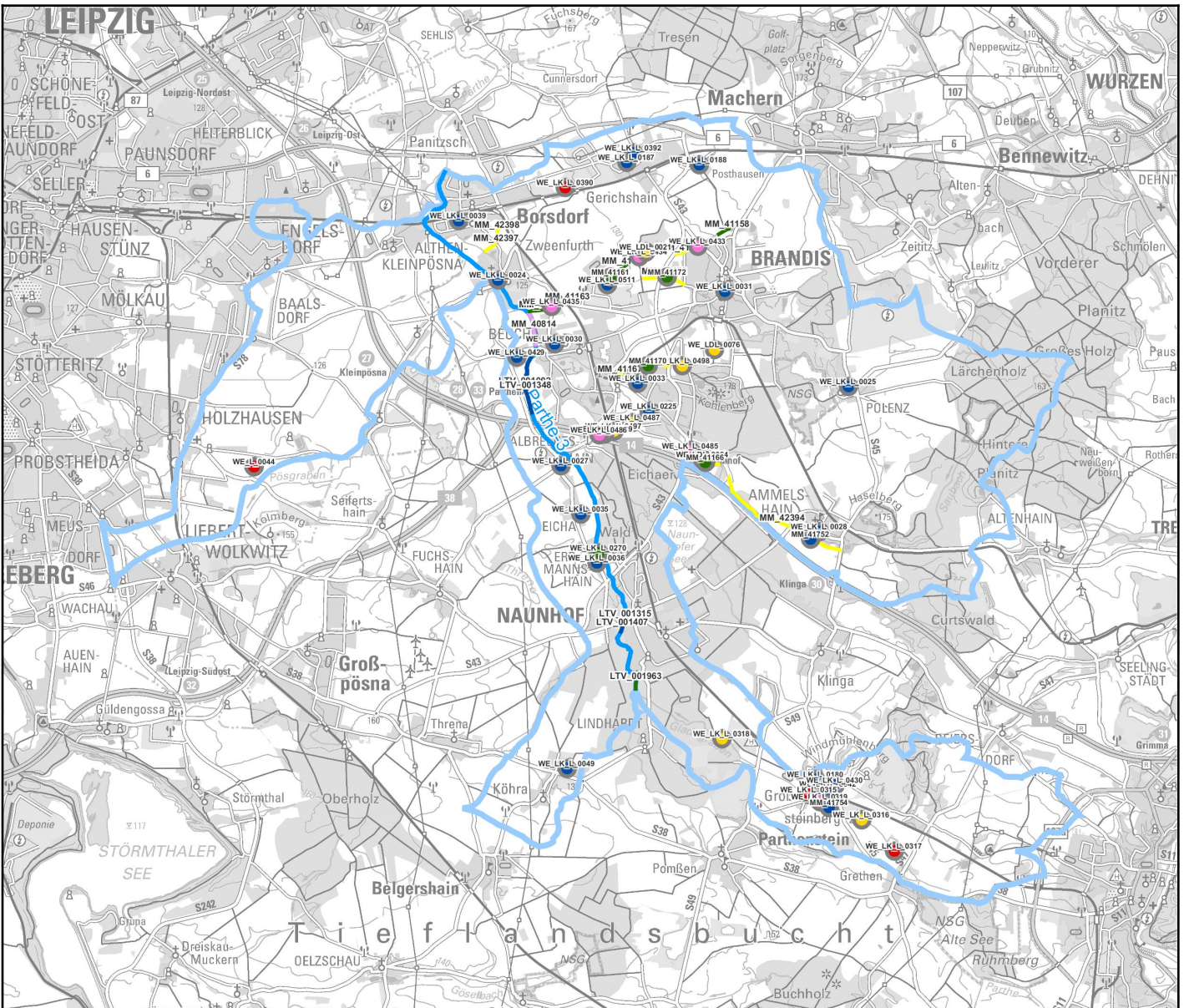
Informationen zu WRRL-relevanten landwirtschaftlichen Fördermaßnahmen nach „Förderrichtlinie Agrarumwelt- und Klimamaßnahmen“ werden noch in geeigneter Weise ergänzt.

LAWA-Nr.	Identifizierter weiterer Maßnahmenbedarf (Berichtsstand: 12/2020)
79	Maßnahmen zur Anpassung/ Optimierung der Gewässerunterhaltung
501	Konzeptionelle Maßnahme; Erstellung von Konzeptionen / Studien / Gutachten
508	Konzeptionelle Maßnahme; Vertiefende Untersuchungen und Kontrollen

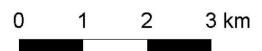
Bauliche Maßnahmen der Landestalsperrenverwaltung Sachsen gem. Hochwasserrisikomanagementrichtlinie (HWRM-RL)
(Berichtsstand 12/2020)

LAWA-Nr.	Nr. in Karte	Maßnahmen-Bezeichnung	Status
----------	--------------	-----------------------	--------

keine Maßnahmen vorhanden



Maßnahmen am Oberflächenwasserkörper



○	WRRL-Maßnahmen der rAG	Status	■	nicht umsetzbar	■	Bundeswasserstraße
□	HWRM-RL-Maßnahmen der LTV		■	zurückgestellt / unbekannt	■	Gewässer 1. Ordnung
			■	Erstidentifizierung erfolgt	■	Gewässer 2. Ordnung
			■	Studie/Grundlagenermittlung	■	Anrainer
			■	in Planung	■	Eigeneinzugsgebiet
			■	in Realisierung		
			■	abgeschlossen		

Fachdaten: LfULG 2021
Geobasisdaten: © DTK 2021, GeoSN

[Link zu einer interaktiven Kartendarstellung der Maßnahmen. Nicht in jedem Fall kann genaue Lage der Maßnahme angegeben werden.](#)