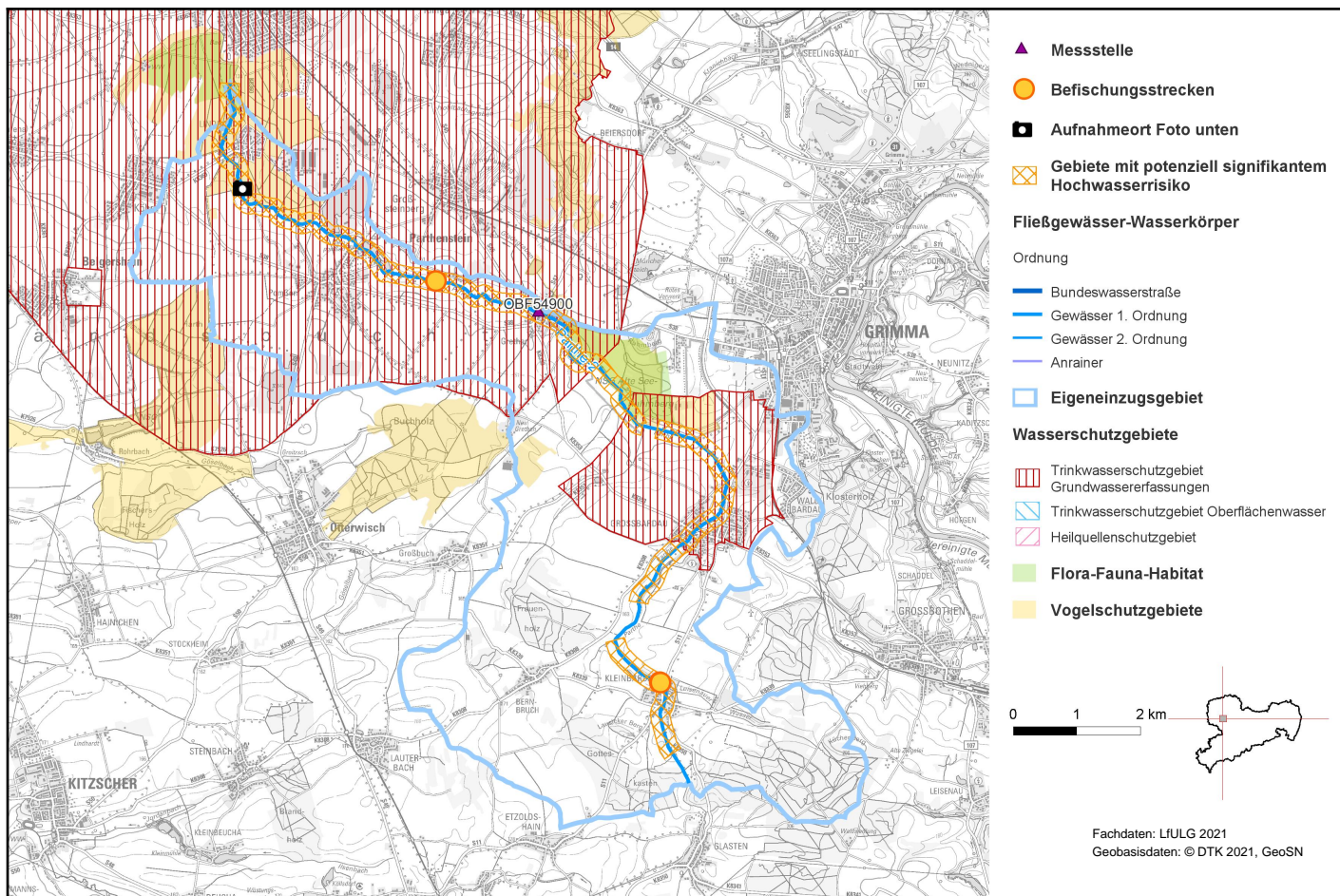


Parthe-2 (DESN_5668-2)



1. Allgemeine Angaben zum Oberflächenwasserkörper (OWK)

Gewässerart	Fließgewässer
OWK-ID	DESN_5668-2
OWK-Name	Parthe-2
Verlauf ab	Zwischen Ortschaft Glasten u. Kleinbardau
Verlauf bis	Mündung Gladegraben
Länge	17,88 km
Eigeneinzugsgebiet	50,75 km ²
Gesamteinzugsgebiet	62,80 km ²
Gewässername	Parthe
Gewässerordnung	1
Wasserkörpereinstufung	natürlich (NWB)

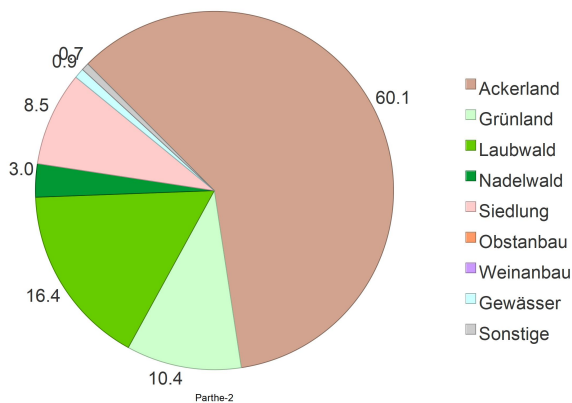


Foto: LfULG

Parthe-2 (DESN_5668-2)

Ausweisungsgründe (erheblich verändert)	-
Vorranggewässer	nein
Zielerreichungsgewässer	nein
OWK-Oberlieger	Parthe-1 (DESN_5668-1)
seitl. einmündende OWK (in Fließrichtung)	-
OWK-Untерlieger	Parthe-3 (DESN_5668-3)
Grundwasserkörper	Parthegebiet (DESN_SAL-GW-060), Eulagebiet (DESN_SAL-GW-058), Vereinigte Mulde 1 (DESN_VM-1-2-1)
Gewässertyp nach LAWA	Sandgeprägte Tieflandbäche (Typ: 14)
Fischgemeinschaften	Cyprinidengeprägte Gewässer des Rhithrals, Gewässer des Epipotamals
Bergbaulich beeinflusstes Gewässer	nein
Abwasserbedingtes Defizitgewässer	ja
prioritäres Gebiet Landwirtschaft (Nitrat)	nein
prioritäres Gebiet Landwirtschaft (Phosphat)	nein

2. Landnutzung bezogen auf das Eigeneinzugsgebiet (nur sachsenweit, Angabe in Prozent)



3. Räumliche Zuordnung

Flussgebietseinheit	Elbe
Koordinierungsraum	Saale
Teilbearbeitungsgebiet	Sächsische Weiße Elster/Pleiße
Federführendes Land	Freistaat Sachsen
Beteiligtes Land	-
Landkreise	LK Leipzig

Parthe-2 (DESN_5668-2)

Regionale AG

Weißer Elster

4. WRRL-relevante Schutzgebiete im Einzugsgebiet des OWK und Gebiete mit potenziell signifikantem Hochwasserrisiko

Trinkwasserschutzgebiet
Grundwasser WW Naunhof I und II, WW Grimma I

Trinkwasserschutzgebiet
Oberflächenwasser -

Heilquellenschutzgebiet -

Gebiet nach
Vogelschutzrichtlinie Laubwaldgebiete östlich Leipzig

Gebiet nach FFH-Richtlinie Laubwaldgebiete der Oberen Partheaue

Gebiet mit
Hochwasserrisiko DESN_RG_566_SAL_UWE

OWK mit
Trinkwassergewinnung nach §8 OgewV 2016 nein

5. Bewertung Ökologischer Zustand/Ökologisches Potenzial 2021

Ökologischer Zustand

schlecht

Bewertungsskala Ökologie:

- sehr gut
- gut bzw. gut und besser
- mäßig
- unbefriedigend
- schlecht

Biologische Qualitätskomponenten:

	Messstellen-Nr.	Koordinaten	Bewertung
Phytoplankton	-	OW: - NW: -	nicht anwendbar
Makrophyten/ Phytobenthos	OBF54900	OW: 336613 NW: 5678576	mäßig
Benthische wirbellose Fauna	OBF54900	OW: 336613 NW: 5678576	mäßig
	Befischungsstrecken-Nr.	Bewertung	
Fischfauna	2014-05-06_PST_566_006, 2017-05-08_PST_566_001, 2014-05-07_PST_566_010, 2017-05-08_PST_566_005	schlecht	

[Artenlisten und Details zur Bewertung der biologischen Qualitätskomponenten](#)

(Zip-Archiv mit Einzeldateien)

Flussspezifische Schadstoffe:

Messstellen-Nr.	Koordinaten	Überschrittene UQN flussspezifischer Schadstoffe nach Anlage 6 OGewV 2016
OBF54900	OW: 336613 NW: 5678576	keine

Berücksichtigung Hintergrundkonzentration: nein

Parthe-2 (DESN_5668-2)

Unterstützende Qualitätskomponenten:

	Bewertung
Morphologie	sehr stark verändert
Durchgängigkeit	schlechter als gut
Wasserhaushalt	mäßig verändert

Bewertungsskala Morphologie:

unverändert
gering verändert
mäßig verändert
deutlich verändert
stark verändert
sehr stark verändert
vollständig verändert

Bewertungsskala Durchgängigkeit:

sehr gut
gut
schlechter als gut

Bewertungsskala Wasserhaushalt:

unverändert / sehr gering verändert
gering verändert
mäßig verändert
stark verändert
sehr stark bis vollständig verändert

Messstellen-Nr.	Koordinaten	Nicht eingehaltene Orientierungswerte allgemein physikalisch-chemische Parameter (ACP) nach OGewV (2016), Anlage 7
OBF54900	OW: 336613 NW: 5678576	Gesamtphosphor, Nitrit-Stickstoff, Orthophosphat-Phosphor, Sulfat

6. Bewertung Chemischer Zustand 2021

Messstellen-Nr.	Koordinaten	Bewertung
Chemischer Zustand	OBF54900 OW: 336613 NW: 5678576	nicht gut

Bewertungsskala Chemie:

gut
nicht gut

Berücksichtigung Hintergrundkonzentration: nein

Überschrittene UQN prioritärer Stoffe nach Anlage 8 OGewV 2016

Ubiquitäre Stoffe Bromierte Diphenylether, Quecksilber und Verbindungen

Nicht ubiquitäre Stoffe keine

7. Bewirtschaftungsziele

Ziel	Ausnahmeregelung	Zielerreichung bis
Guter ökologischer Zustand	ja: Fristverlängerung	nach 2027
Guter chemischer Zustand	ja: Fristverlängerung	nach 2045

Signifikante Belastungen, die die Ausnahme verursacht haben

Punktquellen - kommunales Abwasser

Diffuse Quellen - Landwirtschaft

Diffuse Quellen - Atmosphärische Deposition

Physische Veränderung von Kanal/Bett/Ufer/Küste - Hochwasserschutz

Physische Veränderung von Kanal/Bett/Ufer/Küste - Landwirtschaft

Dämme, Querbauwerke und Schleusen - Unbekannt oder obsolet

Parthe-2 (DESN_5668-2)

Auswirkungen der Belastungen

Verschmutzung durch Chemikalien

Belastung mit Nährstoffen

Veränderte Habitate auf Grund morphologischer Änderungen (umfasst Durchgängigkeit)

Parthe-2 (DESN_5668-2)

Im Gegensatz zu den anderen Themen im Steckbrief wird der Maßnahmenstand der regionalen Arbeitsgruppen hier in regelmäßigen Abständen zur Aktualisierung des Informationsgehaltes fortgeschrieben. Durch diesen iterativen Planungsprozess unter Beachtung aktueller Daten ist die inhaltliche Konsistenz in Bezug auf die Angaben im Bewirtschaftungsplan zwischen Belastungen, Maßnahmen der regionalen Arbeitsgruppen und dem weiteren Maßnahmenbedarf nicht immer gewährleistet.

8. Maßnahmen am Oberflächenwasserkörper

Maßnahmen der Regionalen Arbeitsgruppen (Meldestand: 05.01.2026)

LAWA-Nr.	Maßnahmencode	LAWA-Bezeichnung	Status
2	WE_LK_L_0452	Ausbau kommunaler Kläranlagen zur Reduzierung der Stickstoffeinträge	abgeschlossen
3	WE_LK_L_0452	Ausbau kommunaler Kläranlagen zur Reduzierung der Phosphoreinträge	abgeschlossen
7	WE_LK_L_0040	Neubau und Umrüstung von Kleinkläranlagen	abgeschlossen
7	WE_LK_L_0044	Neubau und Umrüstung von Kleinkläranlagen	abgeschlossen
7	WE_LK_L_0045	Neubau und Umrüstung von Kleinkläranlagen	abgeschlossen
7	WE_LK_L_0202	Neubau und Umrüstung von Kleinkläranlagen	abgeschlossen
8	WE_LK_L_0431	Anschluss bisher nicht angeschlossener Gebiete an bestehende Kläranlagen	abgeschlossen
69	WE_LK_L_0268	Maßnahmen zur Herstellung/ Verbesserung der linearen Durchgängigkeit an Staustufen/ Flusssperren, Abstürzen, Durchlässen und sonstigen wasserbaulichen Anlagen gemäß DIN 4048 bzw. 19700 Teil 13	Erstidentifizierung erfolgt
69	WE_LK_L_0493	Maßnahmen zur Herstellung/ Verbesserung der linearen Durchgängigkeit an Staustufen/ Flusssperren, Abstürzen, Durchlässen und sonstigen wasserbaulichen Anlagen gemäß DIN 4048 bzw. 19700 Teil 13	in Planung
69	WE_LK_L_0495	Maßnahmen zur Herstellung/ Verbesserung der linearen Durchgängigkeit an Staustufen/ Flusssperren, Abstürzen, Durchlässen und sonstigen wasserbaulichen Anlagen gemäß DIN 4048 bzw. 19700 Teil 13	abgeschlossen
69	WE_LK_L_0496	Maßnahmen zur Herstellung/ Verbesserung der linearen Durchgängigkeit an Staustufen/ Flusssperren, Abstürzen, Durchlässen und sonstigen wasserbaulichen Anlagen gemäß DIN 4048 bzw. 19700 Teil 13	Erstidentifizierung erfolgt
70	WE_LK_L_0494	Maßnahmen zur Habitatverbesserung durch Initiieren/ Zulassen einer eigendynamischen Gewässerentwicklung	Erstidentifizierung erfolgt
72	LTV_001964	Maßnahmen zur Habitatverbesserung im Gewässer durch Laufveränderung, Ufer- oder Sohlgestaltung	in Realisierung
73	LTV_001349	Maßnahmen zur Habitatverbesserung im Uferbereich	abgeschlossen
73	LTV_001643	Maßnahmen zur Habitatverbesserung im Uferbereich	abgeschlossen
73	LTV_001963	Maßnahmen zur Habitatverbesserung im Uferbereich	in Realisierung
94	LTV_000998	Maßnahmen zur Eindämmung eingeschleppter Spezies	abgeschlossen
94	LTV_000999	Maßnahmen zur Eindämmung eingeschleppter Spezies	abgeschlossen
501	MM_42209	Erstellung von Konzeptionen / Studien / Gutachten	in Planung
503	MM_42340	Informations- und Fortbildungsmaßnahmen	abgeschlossen
503	MM_42365	Informations- und Fortbildungsmaßnahmen	abgeschlossen
503	MM_42476	Informations- und Fortbildungsmaßnahmen	abgeschlossen
503	MM_42479	Informations- und Fortbildungsmaßnahmen	in Realisierung

Parthe-2 (DESN_5668-2)

Informationen zu WRRL-relevanten landwirtschaftlichen Fördermaßnahmen nach „Förderrichtlinie Agrarumwelt- und Klimamaßnahmen“ werden noch in geeigneter Weise ergänzt.

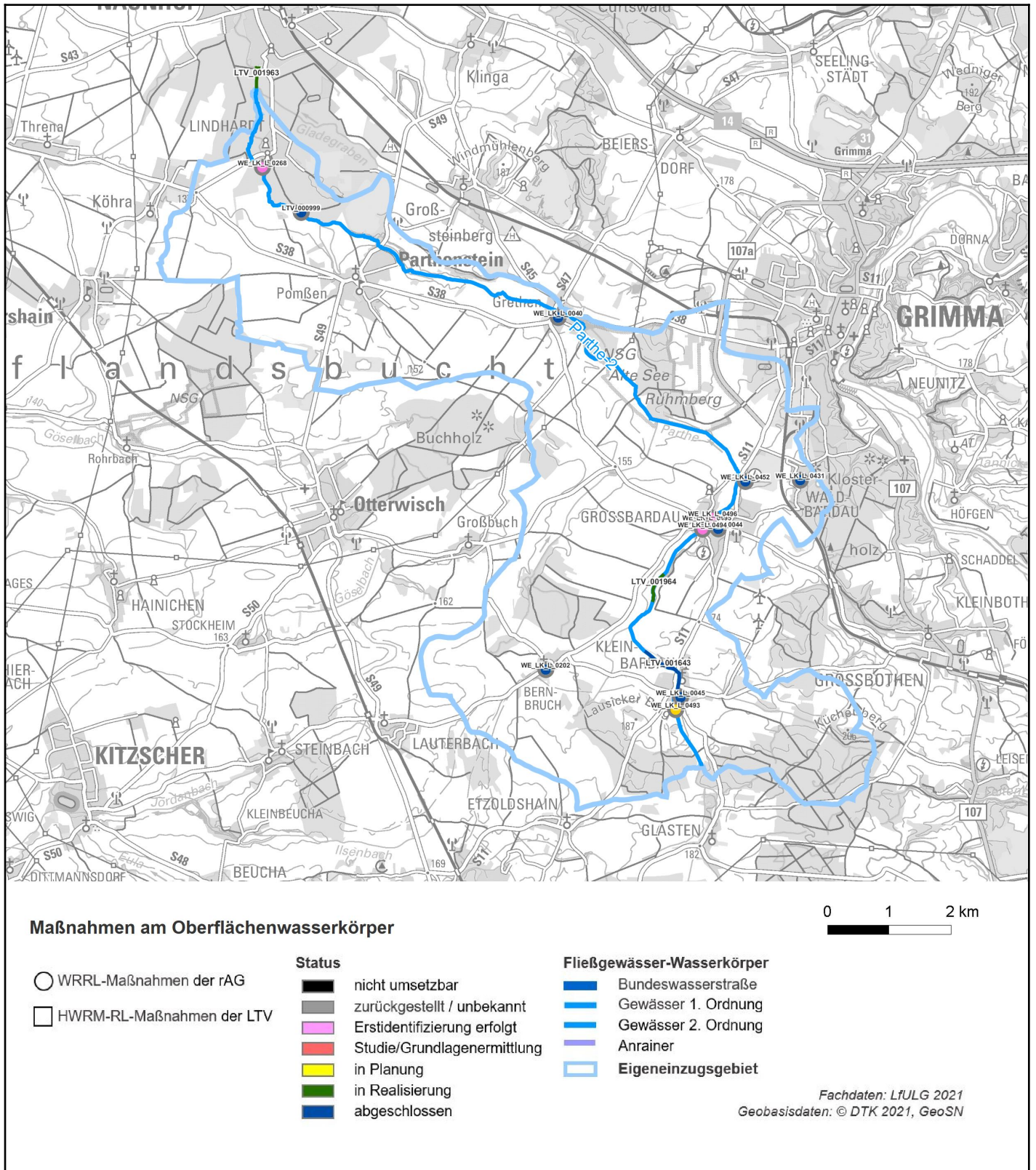
LAWA-Nr.	Identifizierter weiterer Maßnahmenbedarf (Berichtsstand: 12/2020)
70	Initiieren/ Zulassen einer eigendynamischen Gewässerentwicklung inkl. begleitender Maßnahmen
501	Konzeptionelle Maßnahme; Erstellung von Konzeptionen / Studien / Gutachten

Bauliche Maßnahmen der Landestalsperrenverwaltung Sachsen gem. Hochwasserrisikomanagementrichtlinie (HWRM-RL) (Berichtsstand 12/2020)

LAWA-Nr.	Nr. in Karte	Maßnahmen-Bezeichnung	Status
----------	--------------	-----------------------	--------

keine Maßnahmen vorhanden

Parthe-2 (DESN_5668-2)



[Link zu einer interaktiven Kartendarstellung der Maßnahmen. Nicht in jedem Fall kann genaue Lage der Maßnahme angegeben werden.](#)