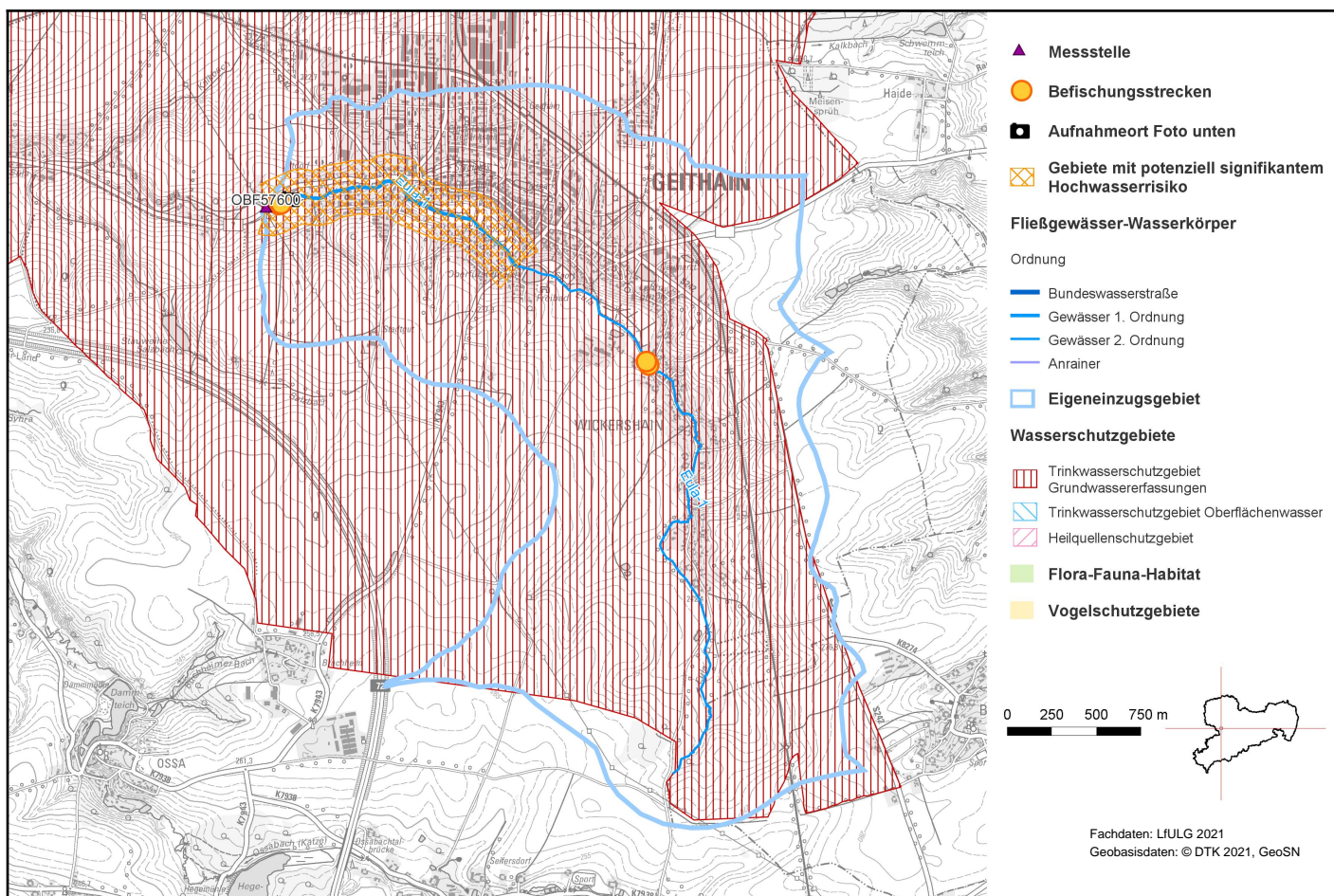


Eula-1 (DESN_566688-1)



1. Allgemeine Angaben zum Oberflächenwasserkörper (OWK)

Gewässerart	Fließgewässer
OWK-ID	DESN_566688-1
OWK-Name	Eula-1
Verlauf ab	Quelle
Verlauf bis	Ortsausgang Geithain
Länge	5,48 km
Eigeneinzugsgebiet	8,27 km ²
Gesamteinzugsgebiet	8,27 km ²
Gewässername	Eula
Gewässerordnung	1, 2
Wasserkörpereinstufung	erheblich verändert (HMWB)

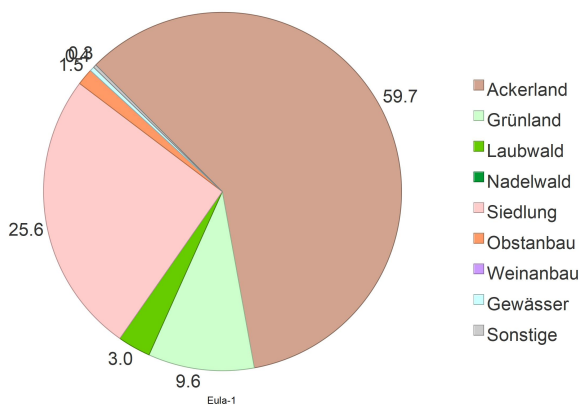


Foto: LfULG

Eula-1 (DESN_566688-1)

Ausweisungsgründe (erheblich verändert)	Siedlungsentwicklung - andere Nutzungen
Vorranggewässer	nein
Zielerreichungsgewässer	nein
OWK-Oberlieger	-
seitl. einmündende OWK (in Fließrichtung)	-
OWK-Unterlieger	Eula-3 (DESN_566688-3)
Grundwasserkörper	Eulagebiet (DESN_SAL-GW-058)
Gewässertyp nach LAWA	Feinmaterialreiche, karbonatische Mittelgebirgsbäche (Typ: 6)
Fischgemeinschaften	Cyprinidengeprägte Gewässer des Rhithrals, Salmonidengeprägte Gewässer des Hyporhithrals
Bergbaulich beeinflusstes Gewässer	nein
Abwasserbedingtes Defizitgewässer	ja
prioritäres Gebiet Landwirtschaft (Nitrat)	nein
prioritäres Gebiet Landwirtschaft (Phosphat)	nein

2. Landnutzung bezogen auf das Eigeneinzugsgebiet (nur sachsenweit, Angabe in Prozent)



3. Räumliche Zuordnung

Flussgebietseinheit	Elbe
Koordinierungsraum	Saale
Teilbearbeitungsgebiet	Sächsische Weiße Elster/Pleiße
Federführendes Land	Freistaat Sachsen
Beteiligtes Land	-
Landkreise	LK Leipzig, Mittelsachsen
Regionale AG	Weißer Elster

Eula-1 (DESN_566688-1)

4. WRRL-relevante Schutzgebiete im Einzugsgebiet des OWK und Gebiete mit potenziell signifikantem Hochwasserrisiko

Trinkwasserschutzgebiet
Grundwasser FA Elbisbach

Trinkwasserschutzgebiet
Oberflächenwasser -

Heilquellenschutzgebiet -

Gebiet nach
Vogelschutzrichtlinie -

Gebiet nach FFH-Richtlinie -

Gebiet mit
Hochwasserrisiko DESN_RG_566_SAL_UWE


OWK mit
Trinkwassergewinnung nein
nach §8 OgewV 2016

5. Bewertung Ökologischer Zustand/Ökologisches Potenzial 2021

Ökologisches Potenzial

schlecht

Bewertungsskala Ökologie:



sehr gut
gut bzw. gut und besser
mäßig
unbefriedigend
schlecht

Biologische Qualitätskomponenten:

	Messstellen-Nr.	Koordinaten	Bewertung
Phytoplankton	-	OW: - NW: -	nicht anwendbar
Makrophyten/ Phytobenthos	OBF57600	OW: 337147 NW: 5658310	unbefriedigend
Benthische wirbellose Fauna	OBF57600	OW: 337147 NW: 5658310	schlecht
	Befischungsstrecken-Nr.		Bewertung
Fischfauna	2014-05-08_PST_566_002, 2017-05-09_PST_566_002, 2014-05-08_PST_566_003, 2017-05-09_PST_566_003		schlecht

[Artenlisten und Details zur Bewertung der biologischen Qualitätskomponenten](#)

(Zip-Archiv mit Einzeldateien)

Flussspezifische Schadstoffe:

Messstellen-Nr.	Koordinaten	Überschrittene UQN flussspezifischer Schadstoffe nach Anlage 6 OGewV 2016
OBF57600	OW: 337147 NW: 5658310	Diflufenican

Berücksichtigung Hintergrundkonzentration: nein

Eula-1 (DESN_566688-1)

Unterstützende Qualitätskomponenten:

	Bewertung
Morphologie	sehr stark verändert
Durchgängigkeit	schlechter als gut
Wasserhaushalt	stark verändert

Bewertungsskala Morphologie:

■	unverändert
■	gering verändert
■	mäßig verändert
■	deutlich verändert
■	stark verändert
■	sehr stark verändert
■	vollständig verändert

Bewertungsskala Durchgängigkeit:

■	sehr gut
■	gut
■	schlechter als gut

Bewertungsskala Wasserhaushalt:

■	unverändert / sehr gering verändert
■	gering verändert
■	mäßig verändert
■	stark verändert
■	sehr stark bis vollständig verändert

Messstellen-Nr.	Koordinaten	Nicht eingehaltene Orientierungswerte allgemein physikalisch-chemische Parameter (ACP) nach OGewV (2016), Anlage 7
OBF57600	OW: 337147 NW: 5658310	Gesamtphosphor, Nitrit-Stickstoff, Sauerstoff

6. Bewertung Chemischer Zustand 2021

Messstellen-Nr.	Koordinaten	Bewertung
Chemischer Zustand	OBF57600 OW: 337147 NW: 5658310	nicht gut

Bewertungsskala Chemie:

■	gut
■	nicht gut

Berücksichtigung Hintergrundkonzentration: nein

Überschrittene UQN prioritärer Stoffe nach Anlage 8 OGewV 2016

Ubiquitäre Stoffe Bromierte Diphenylether, Quecksilber und Verbindungen, Benzo(ghi)perylen

Nicht ubiquitäre Stoffe Bis(2-ethylhexyl)Phthalat (DEHP)

7. Bewirtschaftungsziele

Ziel	Ausnahmeregelung	Zielerreichung bis
Gutes ökologisches Potenzial	ja: Fristverlängerung	nach 2027
Guter chemischer Zustand	ja: Fristverlängerung	nach 2045

Signifikante Belastungen, die die Ausnahme verursacht haben

Punktquellen - kommunales Abwasser

Diffuse Quellen - Landwirtschaft

Diffuse Quellen - Atmosphärische Deposition

Physische Veränderung von Kanal/Bett/Ufer/Küste - Hochwasserschutz

Physische Veränderung von Kanal/Bett/Ufer/Küste - Landwirtschaft

Dämme, Querbauwerke und Schleusen - Unbekannt oder obsolet

Anthropogene Belastungen - Historische Belastungen

Eula-1 (DESN_566688-1)

Auswirkungen der Belastungen

Verschmutzung durch Chemikalien

Belastung mit Nährstoffen

Veränderte Habitate auf Grund morphologischer Änderungen (umfasst Durchgängigkeit)

Eula-1 (DESN_566688-1)

Im Gegensatz zu den anderen Themen im Steckbrief wird der Maßnahmenstand der regionalen Arbeitsgruppen hier in regelmäßigen Abständen zur Aktualisierung des Informationsgehaltes fortgeschrieben. Durch diesen iterativen Planungsprozess unter Beachtung aktueller Daten ist die inhaltliche Konsistenz in Bezug auf die Angaben im Bewirtschaftungsplan zwischen Belastungen, Maßnahmen der regionalen Arbeitsgruppen und dem weiteren Maßnahmenbedarf nicht immer gewährleistet.

8. Maßnahmen am Oberflächenwasserkörper

Maßnahmen der Regionalen Arbeitsgruppen (Meldestand: 22.06.2026)			
LAWA-Nr.	Maßnahmcodes	LAWA-Bezeichnung	Status
7	WE_LK_L_0069	Neubau und Umrüstung von Kleinkläranlagen	abgeschlossen
7	WE_LK_L_0203	Neubau und Umrüstung von Kleinkläranlagen	abgeschlossen
69	MM_41112	Maßnahmen zur Herstellung/ Verbesserung der linearen Durchgängigkeit an Staustufen/ Flusssperren, Abstürzen, Durchlässen und sonstigen wasserbaulichen Anlagen gemäß DIN 4048 bzw. 19700 Teil 13	abgeschlossen
69	MM_41131	Maßnahmen zur Herstellung/ Verbesserung der linearen Durchgängigkeit an Staustufen/ Flusssperren, Abstürzen, Durchlässen und sonstigen wasserbaulichen Anlagen gemäß DIN 4048 bzw. 19700 Teil 13	in Planung
69	WE_LK_L_0282	Maßnahmen zur Herstellung/ Verbesserung der linearen Durchgängigkeit an Staustufen/ Flusssperren, Abstürzen, Durchlässen und sonstigen wasserbaulichen Anlagen gemäß DIN 4048 bzw. 19700 Teil 13	in Planung
69	WE_LK_L_0287	Maßnahmen zur Herstellung/ Verbesserung der linearen Durchgängigkeit an Staustufen/ Flusssperren, Abstürzen, Durchlässen und sonstigen wasserbaulichen Anlagen gemäß DIN 4048 bzw. 19700 Teil 13	in Planung
70	MM_40824	Maßnahmen zur Habitatverbesserung durch Initiieren/ Zulassen einer eigendynamischen Gewässerentwicklung	Erstidentifizierung erfolgt
70	MM_41853	Maßnahmen zur Habitatverbesserung durch Initiieren/ Zulassen einer eigendynamischen Gewässerentwicklung	abgeschlossen
72	MM_41853	Maßnahmen zur Habitatverbesserung im Gewässer durch Laufveränderung, Ufer- oder Sohlgestaltung	abgeschlossen
72	WE_LK_L_0282	Maßnahmen zur Habitatverbesserung im Gewässer durch Laufveränderung, Ufer- oder Sohlgestaltung	in Planung
73	LTV_001640	Maßnahmen zur Habitatverbesserung im Uferbereich	abgeschlossen
73	MM_40823	Maßnahmen zur Habitatverbesserung im Uferbereich	Erstidentifizierung erfolgt
73	MM_40827	Maßnahmen zur Habitatverbesserung im Uferbereich	Erstidentifizierung erfolgt
73	MM_41135	Maßnahmen zur Habitatverbesserung im Uferbereich	in Planung
73	MM_41136	Maßnahmen zur Habitatverbesserung im Uferbereich	in Planung
73	MM_41139	Maßnahmen zur Habitatverbesserung im Uferbereich	in Planung
73	MM_41141	Maßnahmen zur Habitatverbesserung im Uferbereich	in Planung
79	LTV_000011	Maßnahmen zur Anpassung/ Optimierung der Gewässerunterhaltung	abgeschlossen
79	LTV_001370	Maßnahmen zur Anpassung/ Optimierung der Gewässerunterhaltung	abgeschlossen
94	LTV_000010	Maßnahmen zur Eindämmung eingeschleppter Spezies	abgeschlossen
94	LTV_001373	Maßnahmen zur Eindämmung eingeschleppter Spezies	abgeschlossen
501	MM_43277	Erstellung von Konzeptionen / Studien / Gutachten	Erstidentifizierung erfolgt
501	MM_43370	Erstellung von Konzeptionen / Studien / Gutachten	Erstidentifizierung erfolgt

Eula-1 (DESN_566688-1)

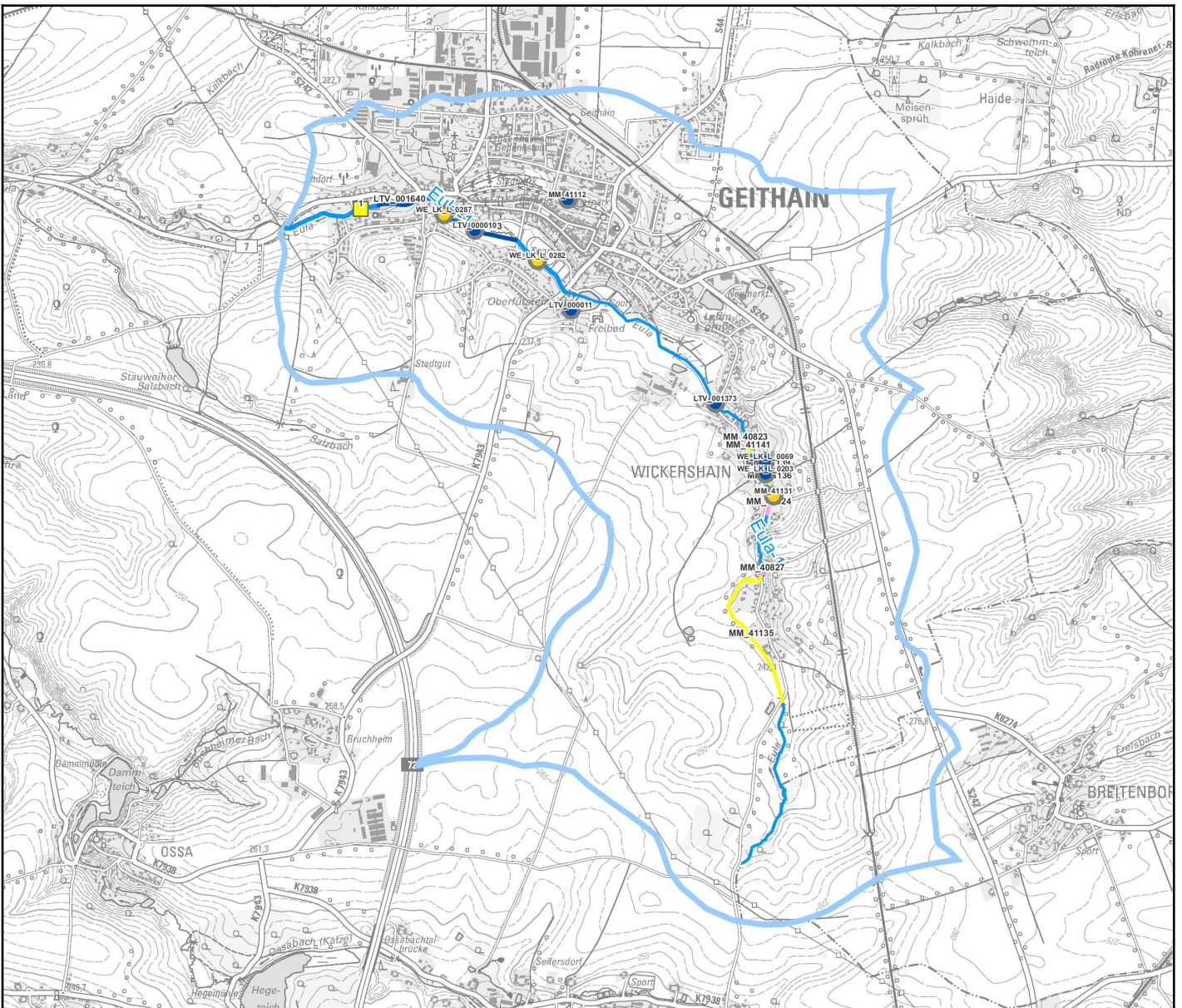
Maßnahmen der Regionalen Arbeitsgruppen (Meldestand: 22.06.2026)			
LAWA-Nr.	Maßnahmcodes	LAWA-Bezeichnung	Status
501	MM_43371	Erstellung von Konzeptionen / Studien / Gutachten	Erstidentifizierung erfolgt
501	MM_43373	Erstellung von Konzeptionen / Studien / Gutachten	Erstidentifizierung erfolgt
501	MM_43374	Erstellung von Konzeptionen / Studien / Gutachten	Erstidentifizierung erfolgt
501	MM_43376	Erstellung von Konzeptionen / Studien / Gutachten	Erstidentifizierung erfolgt
501	MM_43377	Erstellung von Konzeptionen / Studien / Gutachten	Erstidentifizierung erfolgt
501	MM_43378	Erstellung von Konzeptionen / Studien / Gutachten	Erstidentifizierung erfolgt
501	MM_43380	Erstellung von Konzeptionen / Studien / Gutachten	Erstidentifizierung erfolgt
503	MM_43372	Informations- und Fortbildungsmaßnahmen	Erstidentifizierung erfolgt
505	MM_43375	Einrichtung bzw. Anpassung von Förderprogrammen	Erstidentifizierung erfolgt

Informationen zu WRRL-relevanten landwirtschaftlichen Fördermaßnahmen nach „Förderrichtlinie Agrarumwelt- und Klimamaßnahmen“ werden noch in geeigneter Weise ergänzt.

LAWA-Nr.	Identifizierter weiterer Maßnahmenbedarf (Berichtsstand: 12/2020)
36	Maßnahmen zur Reduzierung der Belastungen aus anderen diffusen Quellen (OW)
70	Initiieren/ Zulassen einer eigendynamischen Gewässerentwicklung inkl. begleitender Maßnahmen
71	Vitalisierung des Gewässers (u.a. Sohle, Varianz, Substrat) innerhalb des vorhandenen Profils
504	Beratungsmaßnahmen Landwirtschaft
508	Konzeptionelle Maßnahme; Vertiefende Untersuchungen und Kontrollen

Bauliche Maßnahmen der Landestalsperrenverwaltung Sachsen gem. Hochwasserrisikomanagementrichtlinie (HWRM-RL) (Berichtsstand 12/2020)			
LAWA-Nr.	Nr. in Karte	Maßnahmen-Bezeichnung	Status
317	1	Ausbau, Ertüchtigung bzw. Neubau von stationären und mobilen Schutzeinrichtungen	in Planung

Eula-1 (DESN_566688-1)



Maßnahmen am Oberflächenwasserkörper

0 250 500 750 m

○ WRRL-Maßnahmen der rAG

□ HWRM-RL-Maßnahmen der LTV

Status

- nicht umsetzbar
- zurückgestellt / unbekannt
- Erstidentifizierung erfolgt
- Studie/Grundlagenermittlung
- in Planung
- in Realisierung
- abgeschlossen

Fließgewässer-Wasserkörper

- Bundeswasserstraße
- Gewässer 1. Ordnung
- Gewässer 2. Ordnung
- Anrainer
- Eigeneinzugsgebiet

Fachdaten: LfULG 2021
Geobasisdaten: © DTK 2021, GeoSN

[Link zu einer interaktiven Kartendarstellung der Maßnahmen. Nicht in jedem Fall kann genaue Lage der Maßnahme angegeben werden.](#)