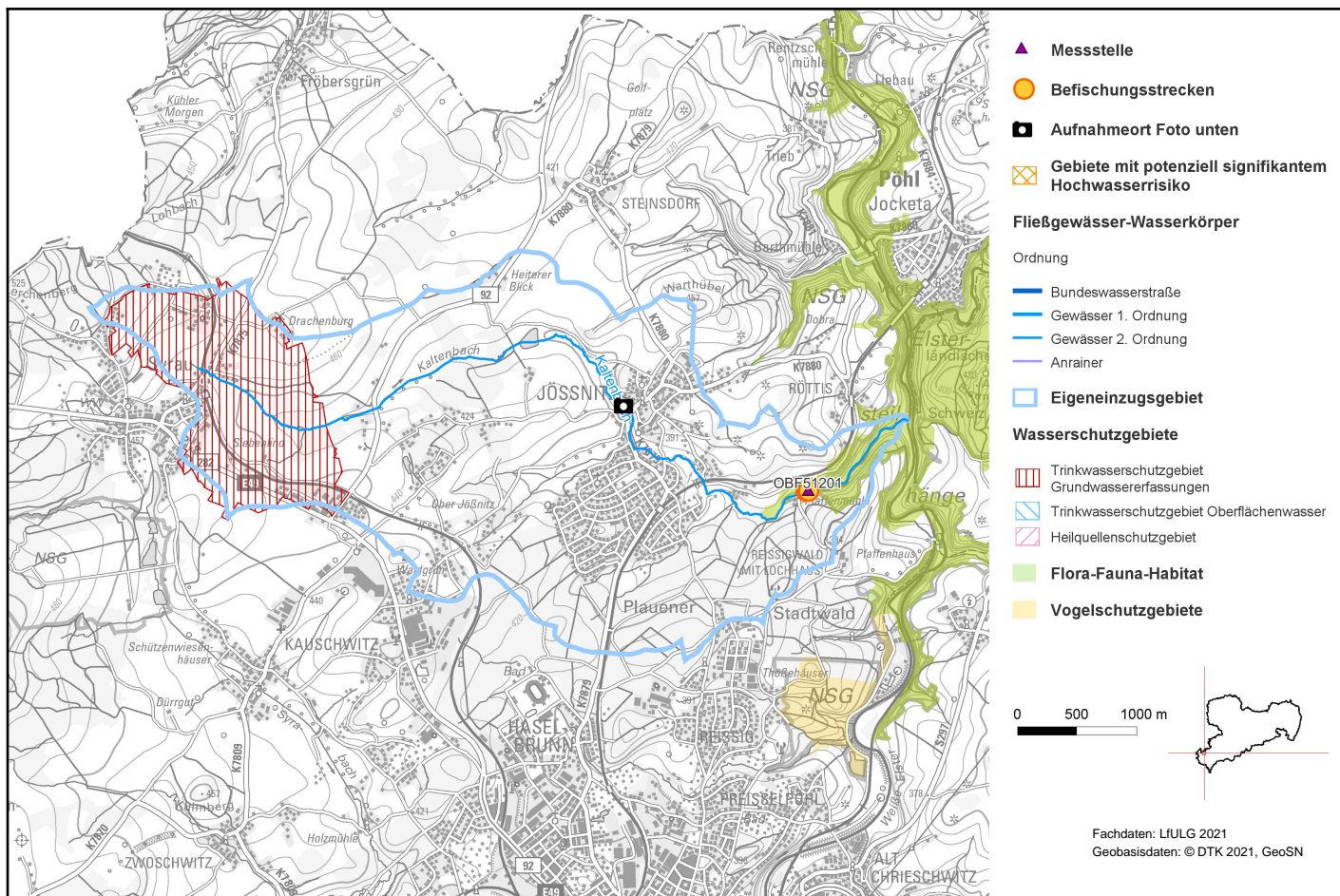


## Kaltenbach (DESN\_566178)



### 1. Allgemeine Angaben zum Oberflächenwasserkörper (OWK)

Gewässerart	Fließgewässer
OWK-ID	DESN_566178
OWK-Name	Kaltenbach
Verlauf ab	Quelle
Verlauf bis	Mündung Weiße Elster
Länge	7,98 km
Eigeneinzugsgebiet	12,25 km <sup>2</sup>
Gesamteinzugsgebiet	12,25 km <sup>2</sup>
Gewässername	Kaltenbach
Gewässerordnung	2
Wasserkörpereinstufung	natürlich (NWB)

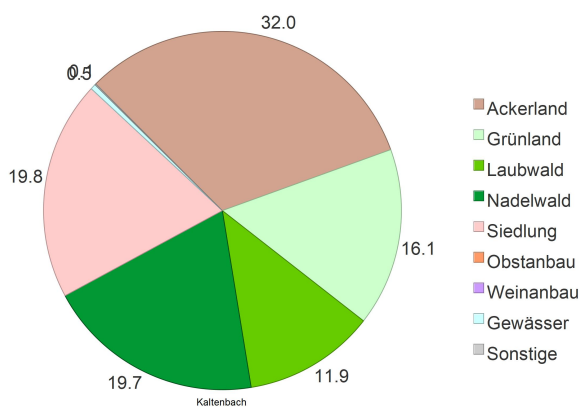


Foto: LfULG

## Kaltenbach (DESN\_566178)

Ausweisungsgründe (erheblich verändert)	-
Vorranggewässer	nein
Zielerreichungsgewässer	nein
OWK-Oberlieger	-
seitl. einmündende OWK (in Fließrichtung)	-
OWK-Untерlieger	Weiße Elster-5 (DESN_566-5)
Grundwasserkörper	Oberlauf der Weißen Elster (DESN_SAL-GW-043), Vogtl. Schiefergebirge - Weisse Elster - Aubach (DETH_SAL-GW-045)
Gewässertyp nach LAWA	Grobmaterialreiche, karbonatische Mittelgebirgsbäche (Typ: 7)
Fischgemeinschaften	Salmonidengeprägte Gewässer des Epirhithrals
Bergbaulich beeinflusstes Gewässer	nein
Abwasserbedingtes Defizitgewässer	nein
prioritäres Gebiet Landwirtschaft (Nitrat)	nein
prioritäres Gebiet Landwirtschaft (Phosphat)	nein

### 2. Landnutzung bezogen auf das Eigeneinzugsgebiet (nur sachsenweit, Angabe in Prozent)



### 3. Räumliche Zuordnung

Flussgebietseinheit	Elbe
Koordinierungsraum	Saale
Teilbearbeitungsgebiet	Sächsische Weiße Elster/Eger
Federführendes Land	Freistaat Sachsen
Beteiligtes Land	-
Landkreise	Vogtlandkreis

# Kaltenbach (DESN\_566178)

Regionale AG

Weißer Elster

## 4. WRRL-relevante Schutzgebiete im Einzugsgebiet des OWK und Gebiete mit potenziell signifikantem Hochwasserrisiko

Trinkwasserschutzgebiet  
Grundwasser Quellgebiet Syrau-Kaltenbach

Trinkwasserschutzgebiet  
Oberflächenwasser -

Heilquellenschutzgebiet -

Gebiet nach  
Vogelschutzrichtlinie Elstersteilhänge nördlich Plauen

Gebiet nach FFH-Richtlinie Elstersteilhänge

Gebiet mit  
Hochwasserrisiko nein

OWK mit  
Trinkwassergewinnung  
nach §8 OgewV 2016 nein

## 5. Bewertung Ökologischer Zustand/Ökologisches Potenzial 2021

### Ökologischer Zustand

mäßig

Bewertungsskala Ökologie:

- sehr gut
- gut bzw. gut und besser
- mäßig
- unbefriedigend
- schlecht

Biologische Qualitätskomponenten:

	Messstellen-Nr.	Koordinaten	Bewertung
Phytoplankton	-	OW: - NW: -	nicht anwendbar
Makrophyten/ Phytobenthos	OBF51201	OW: 298569 NW: 5602460	mäßig
Benthische wirbellose Fauna	OBF51201	OW: 298569 NW: 5602460	mäßig
	Befischungsstrecken-Nr.		Bewertung
Fischfauna	2013-09-10_PST_566_003, 2016-07-19_PST_566_004		mäßig

[Artenlisten und Details zur Bewertung der biologischen Qualitätskomponenten](#)

(Zip-Archiv mit Einzeldateien)

Flussspezifische Schadstoffe:

Messstellen-Nr.	Koordinaten	Überschrittene UQN flussspezifischer Schadstoffe nach Anlage 6 OGewV 2016
OBF51201	OW: 298569 NW: 5602460	keine

Berücksichtigung Hintergrundkonzentration: nein

# Kaltenbach (DESN\_566178)

Unterstützende Qualitätskomponenten:

	Bewertung
Morphologie	stark verändert
Durchgängigkeit	schlechter als gut
Wasserhaushalt	mäßig verändert

Bewertungsskala Morphologie:

unverändert
gering verändert
mäßig verändert
deutlich verändert
stark verändert
sehr stark verändert
vollständig verändert

Bewertungsskala Durchgängigkeit:

sehr gut
gut
schlechter als gut

Bewertungsskala Wasserhaushalt:

unverändert / sehr gering verändert
gering verändert
mäßig verändert
stark verändert
sehr stark bis vollständig verändert

Messstellen-Nr.	Koordinaten	Nicht eingehaltene Orientierungswerte allgemein physikalisch-chemische Parameter (ACP) nach OGewV (2016), Anlage 7
OBF51201	OW: 298569 NW: 5602460	Ammoniak-Stickstoff, Ammonium-Stickstoff, Gesamtphosphor

## 6. Bewertung Chemischer Zustand 2021

Messstellen-Nr.	Koordinaten	Bewertung
Chemischer Zustand	OW: 298569 NW: 5602460	nicht gut

Bewertungsskala Chemie:

gut
nicht gut

Berücksichtigung Hintergrundkonzentration: nein

Überschrittene UQN prioritärer Stoffe nach Anlage 8 OGewV 2016

Ubiquitäre Stoffe Bromierte Diphenylether, Quecksilber und Verbindungen

Nicht ubiquitäre Stoffe keine

## 7. Bewirtschaftungsziele

Ziel	Ausnahmeregelung	Zielerreichung bis
Guter ökologischer Zustand	ja: Fristverlängerung	nach 2027
Guter chemischer Zustand	ja: Fristverlängerung	nach 2045

Signifikante Belastungen, die die Ausnahme verursacht haben

Punktquellen - kommunales Abwasser

Diffuse Quellen - Atmosphärische Deposition

Physische Veränderung von Kanal/Bett/Ufer/Küste - Hochwasserschutz

Physische Veränderung von Kanal/Bett/Ufer/Küste - Landwirtschaft

Dämme, Querbauwerke und Schleusen - Unbekannt oder obsolet

# Kaltenbach (DESN\_566178)

## Auswirkungen der Belastungen

Verschmutzung durch Chemikalien

Belastung mit Nährstoffen

Veränderte Habitate auf Grund morphologischer Änderungen (umfasst Durchgängigkeit)

---

## Kaltenbach (DESN\_566178)

Im Gegensatz zu den anderen Themen im Steckbrief wird der Maßnahmenstand der regionalen Arbeitsgruppen hier in regelmäßigen Abständen zur Aktualisierung des Informationsgehaltes fortgeschrieben. Durch diesen iterativen Planungsprozess unter Beachtung aktueller Daten ist die inhaltliche Konsistenz in Bezug auf die Angaben im Bewirtschaftungsplan zwischen Belastungen, Maßnahmen der regionalen Arbeitsgruppen und dem weiteren Maßnahmenbedarf nicht immer gewährleistet.

### 8. Maßnahmen am Oberflächenwasserkörper

Maßnahmen der Regionalen Arbeitsgruppen (Meldestand: 05.01.2026)			
LAWA-Nr.	Maßnahmcodes	LAWA-Bezeichnung	Status
7	WE_V_0359	Neubau und Umrüstung von Kleinkläranlagen	abgeschlossen
8	WE_V_0679	Anschluss bisher nicht angeschlossener Gebiete an bestehende Kläranlagen	abgeschlossen
69	WE_V_0033	Maßnahmen zur Herstellung/ Verbesserung der linearen Durchgängigkeit an Staustufen/ Flusssperren, Abstürzen, Durchlässen und sonstigen wasserbaulichen Anlagen gemäß DIN 4048 bzw. 19700 Teil 13	Erstidentifizierung erfolgt
69	WE_V_0034	Maßnahmen zur Herstellung/ Verbesserung der linearen Durchgängigkeit an Staustufen/ Flusssperren, Abstürzen, Durchlässen und sonstigen wasserbaulichen Anlagen gemäß DIN 4048 bzw. 19700 Teil 13	Erstidentifizierung erfolgt
69	WE_V_0035	Maßnahmen zur Herstellung/ Verbesserung der linearen Durchgängigkeit an Staustufen/ Flusssperren, Abstürzen, Durchlässen und sonstigen wasserbaulichen Anlagen gemäß DIN 4048 bzw. 19700 Teil 13	Erstidentifizierung erfolgt
69	WE_V_0040	Maßnahmen zur Herstellung/ Verbesserung der linearen Durchgängigkeit an Staustufen/ Flusssperren, Abstürzen, Durchlässen und sonstigen wasserbaulichen Anlagen gemäß DIN 4048 bzw. 19700 Teil 13	Erstidentifizierung erfolgt
69	WE_V_0042	Maßnahmen zur Herstellung/ Verbesserung der linearen Durchgängigkeit an Staustufen/ Flusssperren, Abstürzen, Durchlässen und sonstigen wasserbaulichen Anlagen gemäß DIN 4048 bzw. 19700 Teil 13	Erstidentifizierung erfolgt
69	WE_V_0045	Maßnahmen zur Herstellung/ Verbesserung der linearen Durchgängigkeit an Staustufen/ Flusssperren, Abstürzen, Durchlässen und sonstigen wasserbaulichen Anlagen gemäß DIN 4048 bzw. 19700 Teil 13	abgeschlossen
73	WE_V_0038	Maßnahmen zur Habitatverbesserung im Uferbereich	Erstidentifizierung erfolgt
73	WE_V_0043	Maßnahmen zur Habitatverbesserung im Uferbereich	Erstidentifizierung erfolgt
73	WE_V_0044	Maßnahmen zur Habitatverbesserung im Uferbereich	Erstidentifizierung erfolgt
503	MM_42340	Informations- und Fortbildungsmaßnahmen	abgeschlossen
503	MM_42365	Informations- und Fortbildungsmaßnahmen	abgeschlossen
503	MM_42476	Informations- und Fortbildungsmaßnahmen	abgeschlossen
503	MM_42479	Informations- und Fortbildungsmaßnahmen	in Realisierung

Informationen zu WRRL-relevanten landwirtschaftlichen Fördermaßnahmen nach „Förderrichtlinie Agrarumwelt- und Klimamaßnahmen“ werden noch in geeigneter Weise ergänzt.

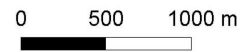
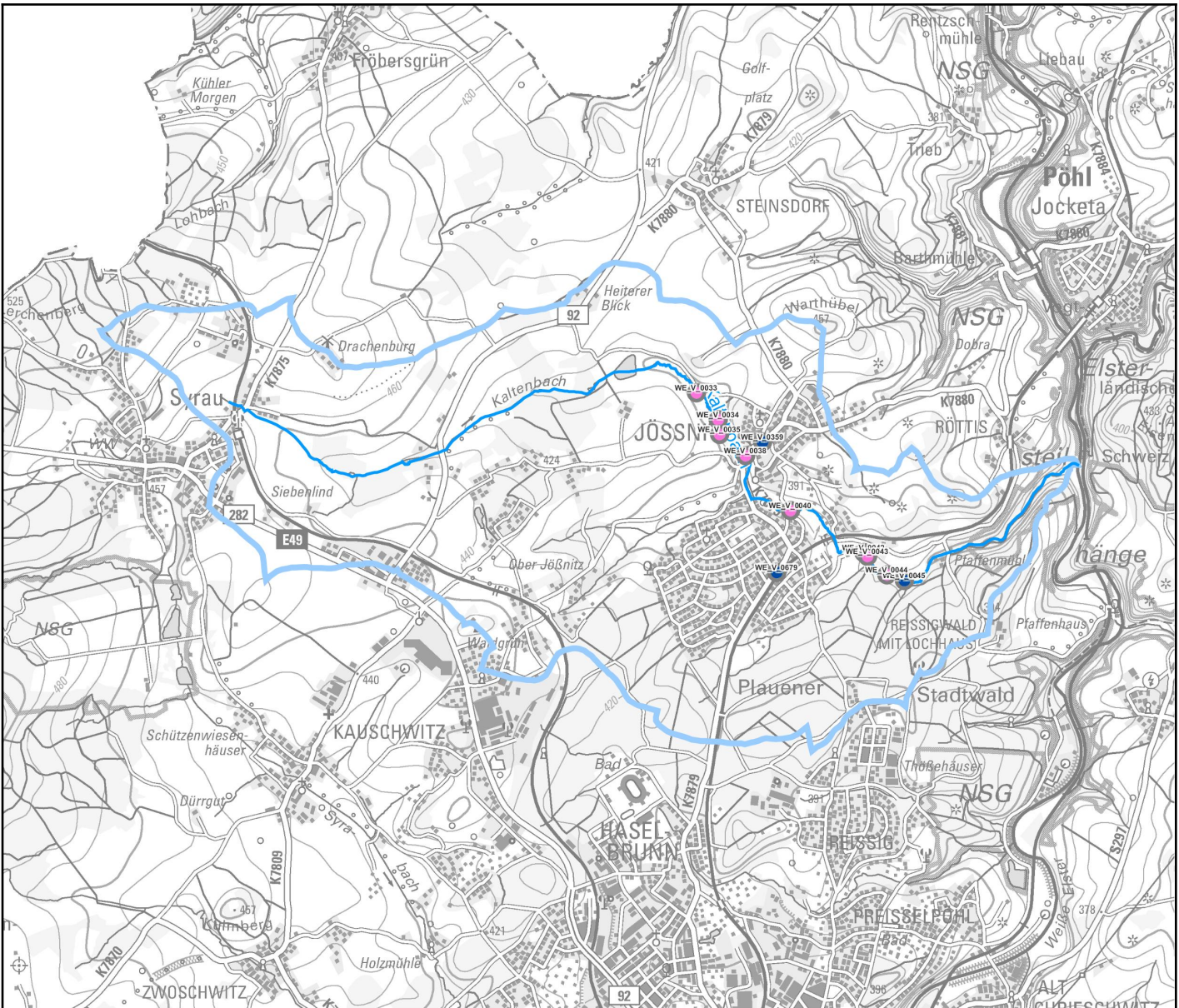
LAWA-Nr.	Identifizierter weiterer Maßnahmenbedarf (Berichtsstand: 12/2020)
79	Maßnahmen zur Anpassung/ Optimierung der Gewässerunterhaltung
508	Konzeptionelle Maßnahme; Vertiefende Untersuchungen und Kontrollen

# Kaltenbach (DESN\_566178)

Bauliche Maßnahmen der Landestalsperrenverwaltung Sachsen gem. Hochwasserrisikomanagementrichtlinie (HWRM-RL) (Berichtsstand 12/2020)

LAWA-Nr.	Nr. in Karte	Maßnahmen-Bezeichnung	Status
----------	--------------	-----------------------	--------

keine Maßnahmen vorhanden



## Maßnahmen am Oberflächenwasserkörper

- WRRM-Maßnahmen der rAG
- HWRM-RL-Maßnahmen der LTV

### Status

- nicht umsetzbar
- zurückgestellt / unbekannt
- Erstidentifizierung erfolgt
- Studie/Grundlagenermittlung
- in Planung
- in Realisierung
- abgeschlossen

### Fließgewässer-Wasserkörper

- Bundeswasserstraße
- Gewässer 1. Ordnung
- Gewässer 2. Ordnung
- Anrainer
- Einzugsgebiet

Fachdaten: LfULG 2021  
Geobasisdaten: © DTK 2021, GeoSN

[Link zu einer interaktiven Kartendarstellung der Maßnahmen. Nicht in jedem Fall kann genaue Lage der Maßnahme angegeben werden.](#)

# Kaltenbach (DESN\_566178)