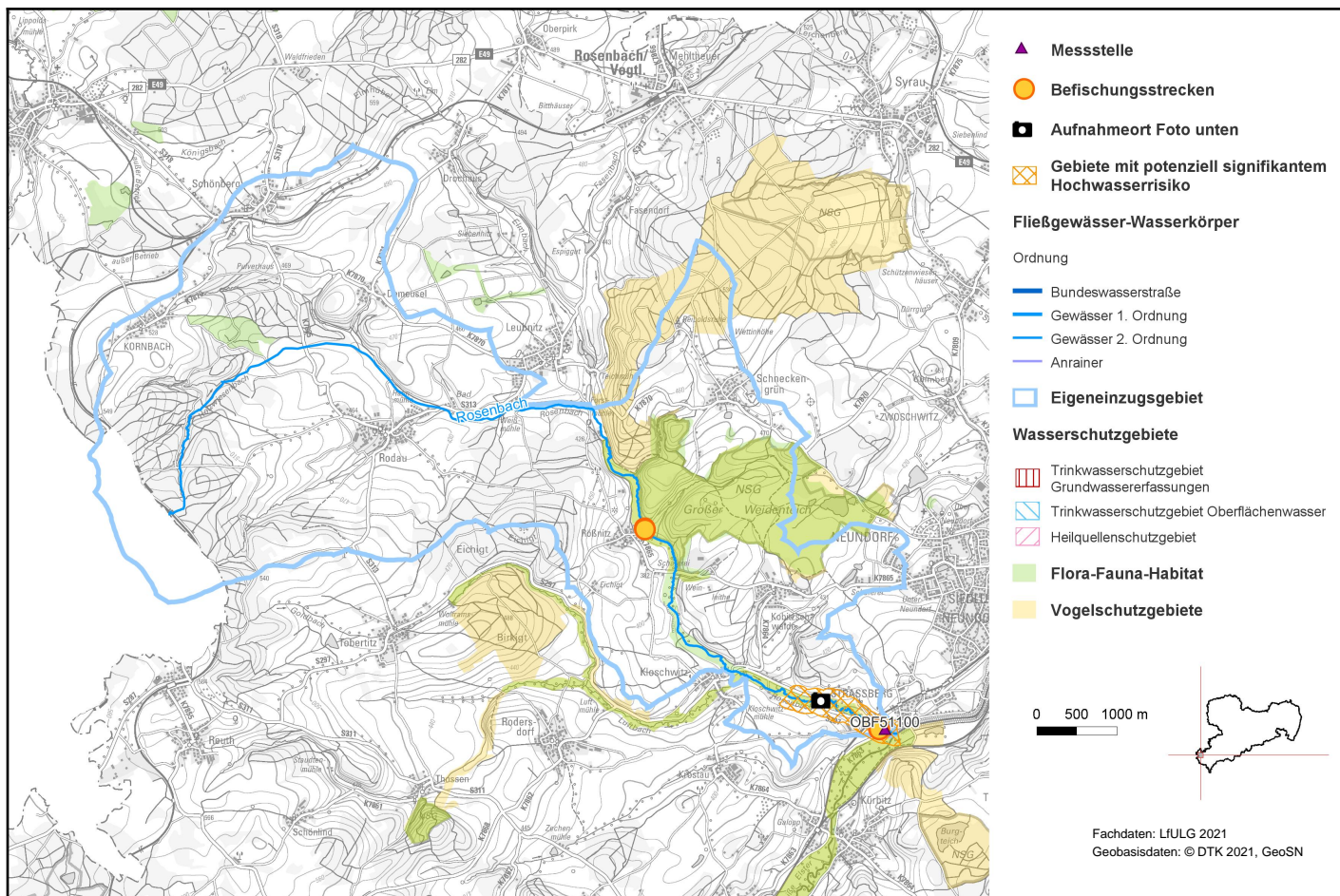


Rosenbach (DESN_56616)



1. Allgemeine Angaben zum Oberflächenwasserkörper (OWK)

Gewässerart	Fließgewässer
OWK-ID	DESN_56616
OWK-Name	Rosenbach
Verlauf ab	Quelle
Verlauf bis	Mündung Weiße Elster
Länge	14,39 km
Eigeneinzugsgebiet	35,56 km ²
Gesamteinzugsgebiet	67,12 km ²
Gewässername	Holzriesenbach, Rosenbach
Gewässerordnung	2
Wasserkörpereinstufung	natürlich (NWB)

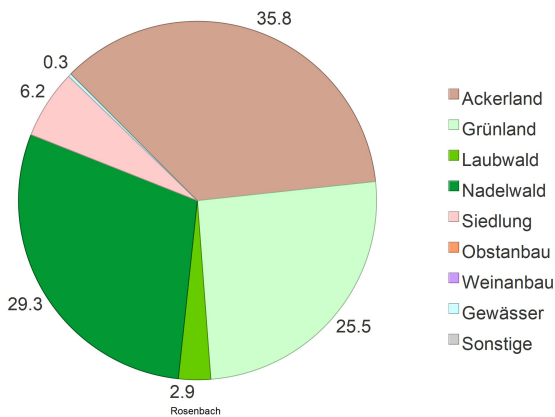


Foto: LfULG

Rosenbach (DESN_56616)

Ausweisungsgründe (erheblich verändert)	-
Vorranggewässer	nein
Zielerreichungsgewässer	nein
OWK-Oberlieger	-
seitl. einmündende OWK (in Fließrichtung)	Fasensbach (DESN_566164), Leimbach (DESN_566168)
OWK-Untерlieger	Weißer Elster-4 (DESN_566-4)
Grundwasserkörper	Oberlauf der Weißen Elster (DESN_SAL-GW-043), Paläozoikum - Hof (DEBY_5_G007_SNTH)
Gewässertyp nach LAWA	Grobmaterialreiche, silikatische Mittelgebirgsbäche (Typ: 5)
Fischgemeinschaften	Salmonidengeprägte Gewässer des Epirhithrals
Bergbaulich beeinflusstes Gewässer	nein
Abwasserbedingtes Defizitgewässer	nein
prioritäres Gebiet Landwirtschaft (Nitrat)	nein
prioritäres Gebiet Landwirtschaft (Phosphat)	nein

2. Landnutzung bezogen auf das Eigeneinzugsgebiet (nur sachsenweit, Angabe in Prozent)



3. Räumliche Zuordnung

Flussgebietseinheit	Elbe
Koordinierungsraum	Saale
Teilbearbeitungsgebiet	Sächsische Weiße Elster/Eger
Federführendes Land	Freistaat Sachsen
Beteiligtes Land	-
Landkreise	Vogtlandkreis
Regionale AG	Weißer Elster

Rosenbach (DESN_56616)

4. WRRL-relevante Schutzgebiete im Einzugsgebiet des OWK und Gebiete mit potenziell signifikantem Hochwasserrisiko

Trinkwasserschutzgebiet Grundwasser	-
Trinkwasserschutzgebiet Oberflächenwasser	-
Heilquellenschutzgebiet	-
Gebiet nach Vogelschutzrichtlinie	Weidenteich und Syrau-Kauschwitzer Heide, Vogtländische Pöhle und Täler
Gebiet nach FFH-Richtlinie	Großer Weidenteich, Rosenbachgebiet, Nordwestvogtländische Teiche und Moor Oberlinda, Vogtländische Pöhle, Elstertal oberhalb Plauen
Gebiet mit Hochwasserrisiko	DESN_RG_56616_SAL_OWE_1
OWK mit Trinkwassergewinnung nach §8 OGewV 2016	nein

5. Bewertung Ökologischer Zustand/Ökologisches Potenzial 2021

Ökologischer Zustand

unbefriedigend

Bewertungsskala Ökologie:

- sehr gut
- gut bzw. gut und besser
- mäßig
- unbefriedigend
- schlecht

Biologische Qualitätskomponenten:

	Messstellen-Nr.	Koordinaten	Bewertung
Phytoplankton	-	OW: - NW: -	nicht anwendbar
Makrophyten/ Phytobenthos	OBF51100	OW: 292884 NW: 5595428	mäßig
Benthische wirbellose Fauna	OBF51100	OW: 292884 NW: 5595428	unbefriedigend
	Befischungsstrecken-Nr.	Bewertung	
Fischfauna	2015-07-29_PST_566_006, 2018-08-16_PST_566_007, 2015-07-29_PST_566_010, 2018-08-17_PST_566_003	mäßig	

[Artenlisten und Details zur Bewertung der biologischen Qualitätskomponenten](#)

(Zip-Archiv mit Einzeldateien)

Flussspezifische Schadstoffe:

Messstellen-Nr.	Koordinaten	Überschrittene UQN flussspezifischer Schadstoffe nach Anlage 6 OGewV 2016
OBF51100	OW: 292884 NW: 5595428	keine

Berücksichtigung Hintergrundkonzentration: nein

Rosenbach (DESN_56616)

Unterstützende Qualitätskomponenten:

	Bewertung
Morphologie	deutlich verändert
Durchgängigkeit	schlechter als gut
Wasserhaushalt	mäßig verändert

Bewertungsskala Morphologie:

unverändert
gering verändert
mäßig verändert
deutlich verändert
stark verändert
sehr stark verändert
vollständig verändert

Bewertungsskala Durchgängigkeit:

sehr gut
gut
schlechter als gut

Bewertungsskala Wasserhaushalt:

unverändert / sehr gering verändert
gering verändert
mäßig verändert
stark verändert
sehr stark bis vollständig verändert

Messstellen-Nr.	Koordinaten	Nicht eingehaltene Orientierungswerte allgemein physikalisch-chemische Parameter (ACP) nach OGewV (2016), Anlage 7
OBF51100	OW: 292884 NW: 5595428	Eisen, Gesamtphosphor, Nitrit-Stickstoff, Orthophosphat-Phosphor

6. Bewertung Chemischer Zustand 2021

Messstellen-Nr.	Koordinaten	Bewertung
Chemischer Zustand	OBF51100 OW: 292884 NW: 5595428	nicht gut

Bewertungsskala Chemie:

gut
nicht gut

Berücksichtigung Hintergrundkonzentration: nein

Überschrittene UQN prioritärer Stoffe nach Anlage 8 OGewV 2016

Ubiquitäre Stoffe Bromierte Diphenylether, Quecksilber und Verbindungen

Nicht ubiquitäre Stoffe keine

7. Bewirtschaftungsziele

Ziel	Ausnahmeregelung	Zielerreichung bis
Guter ökologischer Zustand	ja: Fristverlängerung	nach 2027
Guter chemischer Zustand	ja: Fristverlängerung	nach 2045

Signifikante Belastungen, die die Ausnahme verursacht haben

Punktquellen - kommunales Abwasser

Diffuse Quellen - Landwirtschaft

Diffuse Quellen - Atmosphärische Deposition

Physische Veränderung von Kanal/Bett/Ufer/Küste - Unkannt oder obsolet

Dämme, Querbauwerke und Schleusen - Unbekannt oder obsolet

Rosenbach (DESN_56616)

Auswirkungen der Belastungen

Verschmutzung durch Chemikalien

Belastung mit Nährstoffen

Veränderte Habitate auf Grund morphologischer Änderungen (umfasst Durchgängigkeit)

Rosenbach (DESN_56616)

Im Gegensatz zu den anderen Themen im Steckbrief wird der Maßnahmenstand der regionalen Arbeitsgruppen hier in regelmäßigen Abständen zur Aktualisierung des Informationsgehaltes fortgeschrieben. Durch diesen iterativen Planungsprozess unter Beachtung aktueller Daten ist die inhaltliche Konsistenz in Bezug auf die Angaben im Bewirtschaftungsplan zwischen Belastungen, Maßnahmen der regionalen Arbeitsgruppen und dem weiteren Maßnahmenbedarf nicht immer gewährleistet.

8. Maßnahmen am Oberflächenwasserkörper

Maßnahmen der Regionalen Arbeitsgruppen (Meldestand: 05.01.2026)

LAWA-Nr.	Maßnahmcodes	LAWA-Bezeichnung	Status
1	WE_V_0665	Neubau und Anpassung von kommunalen Kläranlagen	abgeschlossen
1	WE_V_0680	Neubau und Anpassung von kommunalen Kläranlagen	abgeschlossen
1	WE_V_0682	Neubau und Anpassung von kommunalen Kläranlagen	zurückgestellt
7	WE_V_0323	Neubau und Umrüstung von Kleinkläranlagen	abgeschlossen
7	WE_V_0324	Neubau und Umrüstung von Kleinkläranlagen	abgeschlossen
7	WE_V_0325	Neubau und Umrüstung von Kleinkläranlagen	abgeschlossen
7	WE_V_0326	Neubau und Umrüstung von Kleinkläranlagen	abgeschlossen
7	WE_V_0338	Neubau und Umrüstung von Kleinkläranlagen	abgeschlossen
7	WE_V_0344	Neubau und Umrüstung von Kleinkläranlagen	abgeschlossen
7	WE_V_0388	Neubau und Umrüstung von Kleinkläranlagen	abgeschlossen
8	WE_V_0684	Anschluss bisher nicht angeschlossener Gebiete an bestehende Kläranlagen	abgeschlossen
8	WE_V_0700	Anschluss bisher nicht angeschlossener Gebiete an bestehende Kläranlagen	abgeschlossen
69	WE_V_0182	Maßnahmen zur Herstellung/ Verbesserung der linearen Durchgängigkeit an Staustufen/ Flusssperren, Abstürzen, Durchlässen und sonstigen wasserbaulichen Anlagen gemäß DIN 4048 bzw. 19700 Teil 13	zurückgestellt
69	WE_V_0183	Maßnahmen zur Herstellung/ Verbesserung der linearen Durchgängigkeit an Staustufen/ Flusssperren, Abstürzen, Durchlässen und sonstigen wasserbaulichen Anlagen gemäß DIN 4048 bzw. 19700 Teil 13	zurückgestellt
69	WE_V_0228	Maßnahmen zur Herstellung/ Verbesserung der linearen Durchgängigkeit an Staustufen/ Flusssperren, Abstürzen, Durchlässen und sonstigen wasserbaulichen Anlagen gemäß DIN 4048 bzw. 19700 Teil 13	zurückgestellt
69	WE_V_0229	Maßnahmen zur Herstellung/ Verbesserung der linearen Durchgängigkeit an Staustufen/ Flusssperren, Abstürzen, Durchlässen und sonstigen wasserbaulichen Anlagen gemäß DIN 4048 bzw. 19700 Teil 13	zurückgestellt
69	WE_V_0230	Maßnahmen zur Herstellung/ Verbesserung der linearen Durchgängigkeit an Staustufen/ Flusssperren, Abstürzen, Durchlässen und sonstigen wasserbaulichen Anlagen gemäß DIN 4048 bzw. 19700 Teil 13	zurückgestellt
69	WE_V_0231	Maßnahmen zur Herstellung/ Verbesserung der linearen Durchgängigkeit an Staustufen/ Flusssperren, Abstürzen, Durchlässen und sonstigen wasserbaulichen Anlagen gemäß DIN 4048 bzw. 19700 Teil 13	zurückgestellt
69	WE_V_0232	Maßnahmen zur Herstellung/ Verbesserung der linearen Durchgängigkeit an Staustufen/ Flusssperren, Abstürzen, Durchlässen und sonstigen wasserbaulichen Anlagen gemäß DIN 4048 bzw. 19700 Teil 13	abgeschlossen

Rosenbach (DESN_56616)

Maßnahmen der Regionalen Arbeitsgruppen (Meldestand: 05.01.2026)			
LAWA-Nr.	Maßnahmcodes	LAWA-Bezeichnung	Status
69	WE_V_0233	Maßnahmen zur Herstellung/ Verbesserung der linearen Durchgängigkeit an Staustufen/ Flusssperren, Abstürzen, Durchlässen und sonstigen wasserbaulichen Anlagen gemäß DIN 4048 bzw. 19700 Teil 13	zurückgestellt
69	WE_V_0234	Maßnahmen zur Herstellung/ Verbesserung der linearen Durchgängigkeit an Staustufen/ Flusssperren, Abstürzen, Durchlässen und sonstigen wasserbaulichen Anlagen gemäß DIN 4048 bzw. 19700 Teil 13	zurückgestellt
69	WE_V_0235	Maßnahmen zur Herstellung/ Verbesserung der linearen Durchgängigkeit an Staustufen/ Flusssperren, Abstürzen, Durchlässen und sonstigen wasserbaulichen Anlagen gemäß DIN 4048 bzw. 19700 Teil 13	zurückgestellt
70	WE_V_0793	Maßnahmen zur Habitatverbesserung durch Initiieren/ Zulassen einer eigendynamischen Gewässerentwicklung	in Realisierung
71	WE_V_0180	Maßnahmen zur Habitatverbesserung im vorhandenen Profil	zurückgestellt
73	WE_V_0203	Maßnahmen zur Habitatverbesserung im Uferbereich	abgeschlossen
73	WE_V_0227	Maßnahmen zur Habitatverbesserung im Uferbereich	zurückgestellt
73	WE_V_0236	Maßnahmen zur Habitatverbesserung im Uferbereich	zurückgestellt
503	MM_42340	Informations- und Fortbildungsmaßnahmen	abgeschlossen
503	MM_42365	Informations- und Fortbildungsmaßnahmen	abgeschlossen
503	MM_42476	Informations- und Fortbildungsmaßnahmen	abgeschlossen
503	MM_42479	Informations- und Fortbildungsmaßnahmen	in Realisierung

Informationen zu WRRL-relevanten landwirtschaftlichen Fördermaßnahmen nach „Förderrichtlinie Agrarumwelt- und Klimamaßnahmen“ werden noch in geeigneter Weise ergänzt.

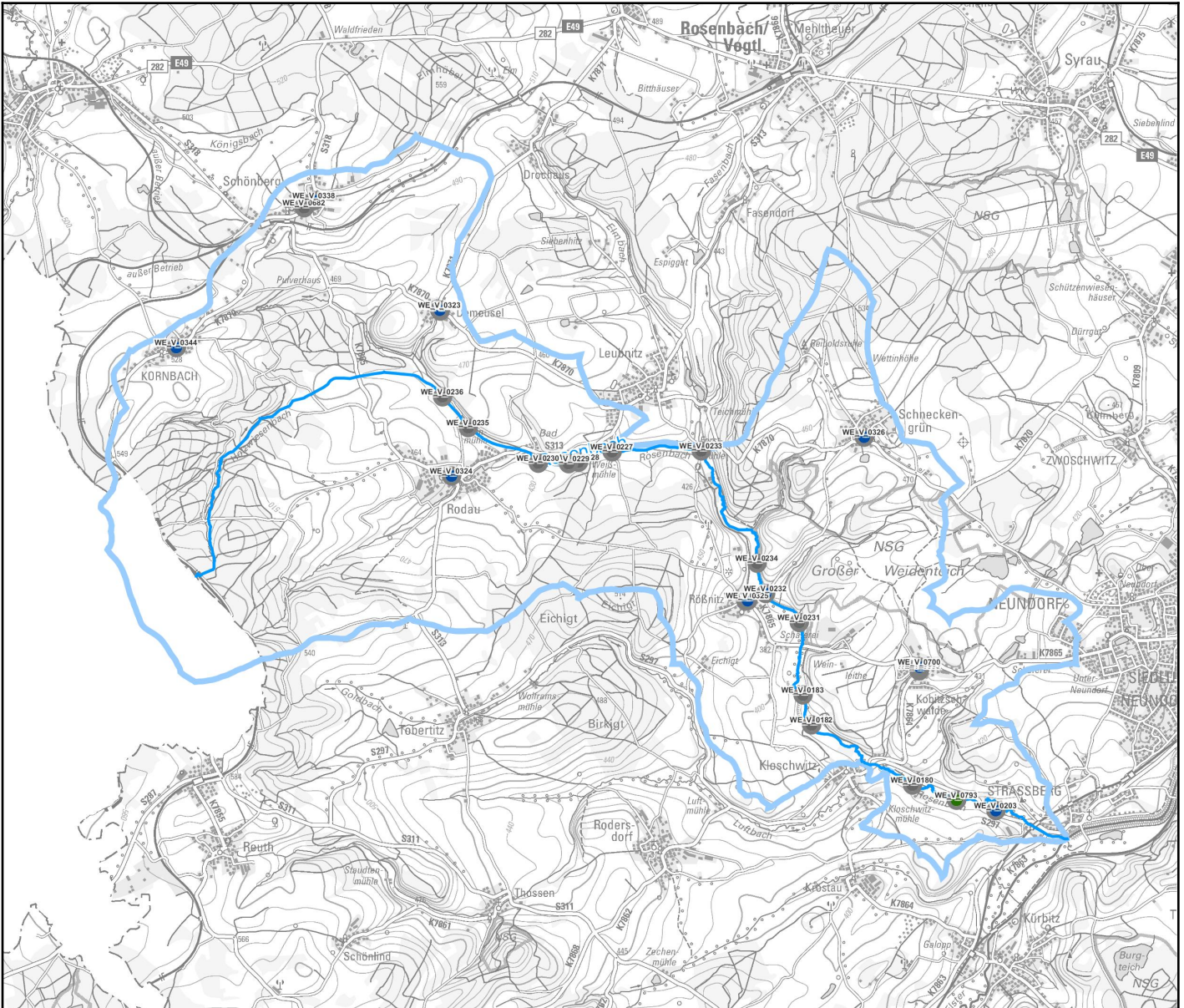
LAWA-Nr.	Identifizierter weiterer Maßnahmenbedarf (Berichtsstand: 12/2020)
79	Maßnahmen zur Anpassung/ Optimierung der Gewässerunterhaltung

Bauliche Maßnahmen der Landestalsperrenverwaltung Sachsen gem. Hochwasserrisikomanagementrichtlinie (HWRM-RL) (Berichtsstand 12/2020)

LAWA-Nr.	Nr. in Karte	Maßnahmen-Bezeichnung	Status
----------	--------------	-----------------------	--------

keine Maßnahmen vorhanden

Rosenbach (DESN_56616)



0 500 1000 m

Maßnahmen am Oberflächenwasserkörper

○	WRRL-Maßnahmen der rAG	Status	Fließgewässer-Wasserkörper
□	HWRM-RL-Maßnahmen der LTV	■ nicht umsetzbar	■ Bundeswasserstraße
		■ zurückgestellt / unbekannt	■ Gewässer 1. Ordnung
		■ Erstidentifizierung erfolgt	■ Gewässer 2. Ordnung
		■ Studie/Grundlagenermittlung	■ Anrainer
		■ in Planung	■ Eigeneinzugsgebiet
		■ in Realisierung	
		■ abgeschlossen	

Fachdaten: LfULG 2021
Geobasisdaten: © DTK 2021, GeoSN

[Link zu einer interaktiven Kartendarstellung der Maßnahmen. Nicht in jedem Fall kann genaue Lage der Maßnahme angegeben werden.](#)