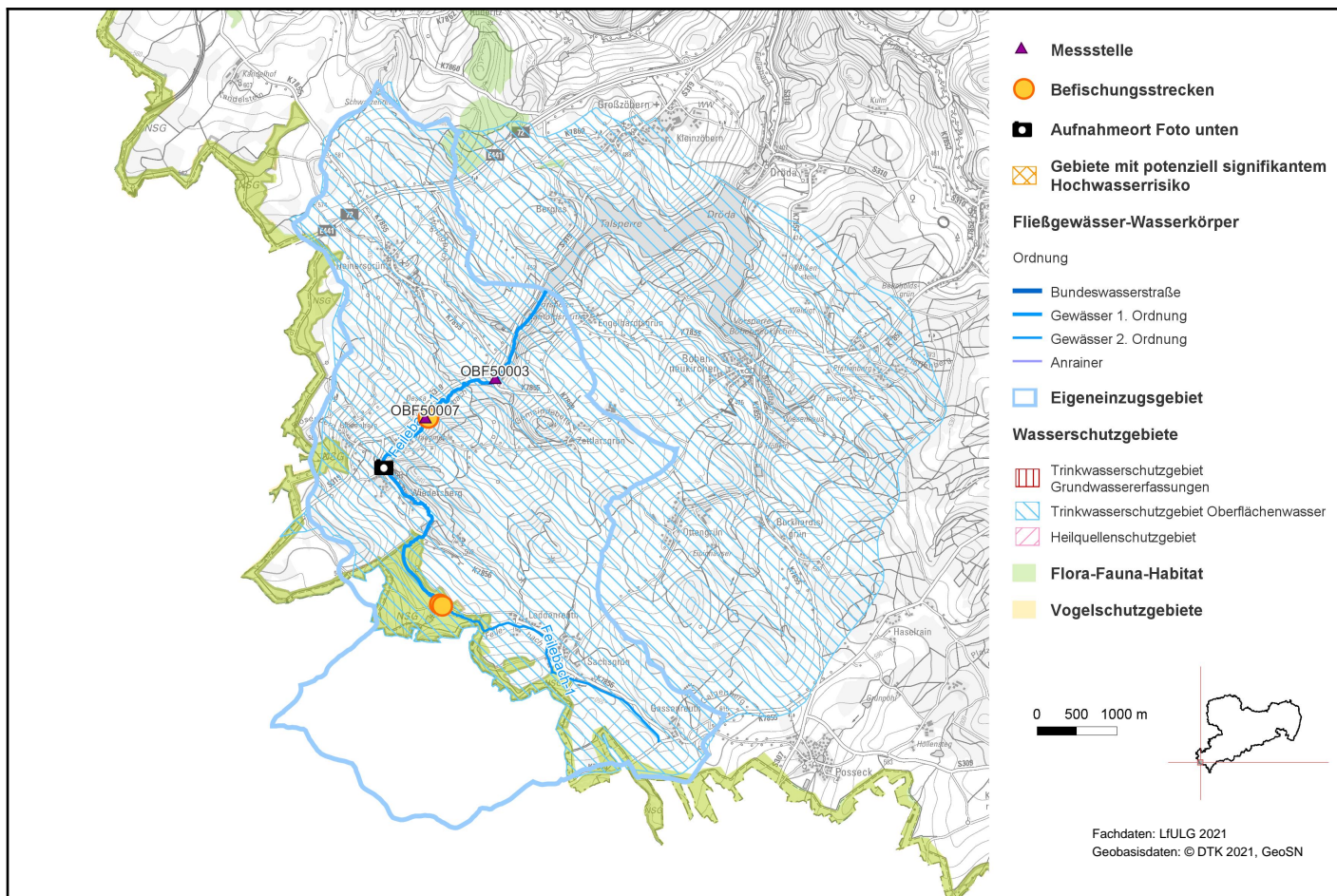


Feilebach-1 (DESN_56614-1)



1. Allgemeine Angaben zum Oberflächenwasserkörper (OWK)

Gewässerart	Fließgewässer
OWK-ID	DESN_56614-1
OWK-Name	Feilebach-1
Verlauf ab	Quelle
Verlauf bis	oberhalb Talsperre Dröda
Länge	9,71 km
Eigeneinzugsgebiet	27,77 km ²
Gesamteinzugsgebiet	27,77 km ²
Gewässername	Feilebach
Gewässerordnung	1, 2
Wasserkörpereinstufung	natürlich (NWB)

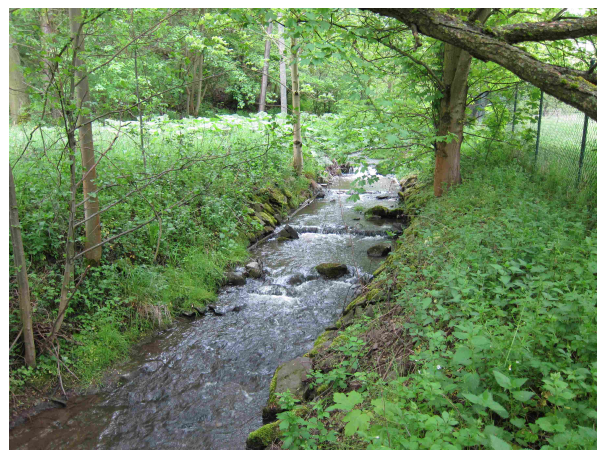
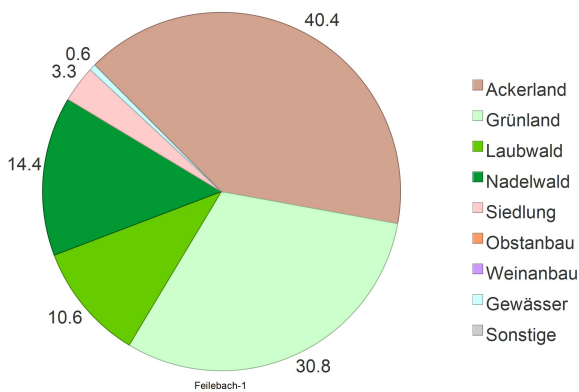


Foto: LfULG

Feilebach-1 (DESN_56614-1)

Ausweisungsgründe (erheblich verändert)	-
Vorranggewässer	nein
Zielerreichungsgewässer	nein
OWK-Oberlieger	-
seitl. einmündende OWK (in Fließrichtung)	-
OWK-Untерlieger	Talsperre Dröda (DESN_059)
Grundwasserkörper	Oberlauf der Weißen Elster (DESN_SAL-GW-043), Paläozoikum - Hof (DEBY_5_G007_SNTH)
Gewässertyp nach LAWA	Grobmaterialreiche, silikatische Mittelgebirgsbäche (Typ: 5)
Fischgemeinschaften	Salmonidengeprägte Gewässer des Metarhithrals, Salmonidengeprägte Gewässer des Epirhithrals
Bergbaulich beeinflusstes Gewässer	nein
Abwasserbedingtes Defizitgewässer	nein
prioritäres Gebiet Landwirtschaft (Nitrat)	nein
prioritäres Gebiet Landwirtschaft (Phosphat)	nein

2. Landnutzung bezogen auf das Eigeneinzugsgebiet (nur sachsenweit, Angabe in Prozent)



3. Räumliche Zuordnung

Flussgebietseinheit	Elbe
Koordinierungsraum	Saale
Teilbearbeitungsgebiet	Sächsische Weiße Elster/Eger
Federführendes Land	Freistaat Sachsen
Beteiligtes Land	-
Landkreise	Vogtlandkreis
Regionale AG	Weißer Elster

Feilebach-1 (DESN_56614-1)

4. WRRL-relevante Schutzgebiete im Einzugsgebiet des OWK und Gebiete mit potenziell signifikantem Hochwasserrisiko

Trinkwasserschutzgebiet
Grundwasser -

Trinkwasserschutzgebiet
Oberflächenwasser Talsperre Dröda

Heilquellenschutzgebiet -

Gebiet nach
Vogelschutzrichtlinie Grünes Band

Gebiet nach FFH-Richtlinie Grünes Band Sachsen / Bayern, Vogtländische Pöhle

Gebiet mit
Hochwasserrisiko nein


OWK mit
Trinkwassergewinnung
nach §8 OGewV 2016 nein

5. Bewertung Ökologischer Zustand/Ökologisches Potenzial 2021

Ökologischer Zustand

mäßig

Bewertungsskala Ökologie:



 sehr gut
 gut bzw. gut und besser
 mäßig
 unbefriedigend
 schlecht

Biologische Qualitätskomponenten:

	Messstellen-Nr.	Koordinaten	Bewertung
Phytoplankton	-	OW: - NW: -	nicht anwendbar
Makrophyten/ Phytobenthos	OBF50007	OW: 286974 NW: 5584145	mäßig
Benthische wirbellose Fauna	OBF50007	OW: 286974 NW: 5584145	mäßig
	Befischungsstrecken-Nr.	Bewertung	
Fischfauna	2013-08-28_PST_566_001, 2016-07-13_PST_566_001, 2013-08-28_PST_566_002, 2016-07-13_PST_566_002	mäßig	

[Artenlisten und Details zur Bewertung der biologischen Qualitätskomponenten](#)

(Zip-Archiv mit Einzeldateien)

Flusspezifische Schadstoffe:

Messstellen-Nr.	Koordinaten	Überschrittene UQN flusspezifischer Schadstoffe nach Anlage 6 OGewV 2016
OBF50003	OW: 287851 NW: 5584639	Nicosulfuron

Berücksichtigung Hintergrundkonzentration: nein

Feilebach-1 (DESN_56614-1)

Unterstützende Qualitätskomponenten:

	Bewertung
Morphologie	deutlich verändert
Durchgängigkeit	schlechter als gut
Wasserhaushalt	mäßig verändert

Bewertungsskala Morphologie:

unverändert
gering verändert
mäßig verändert
deutlich verändert
stark verändert
sehr stark verändert
vollständig verändert

Bewertungsskala Durchgängigkeit:

sehr gut
gut
schlechter als gut

Bewertungsskala Wasserhaushalt:

unverändert / sehr gering verändert
gering verändert
mäßig verändert
stark verändert
sehr stark bis vollständig verändert

Messstellen-Nr.	Koordinaten	Nicht eingehaltene Orientierungswerte allgemein physikalisch-chemische Parameter (ACP) nach OGewV (2016), Anlage 7
OBF50003	OW: 287851 NW: 5584639	keine

6. Bewertung Chemischer Zustand 2021

Messstellen-Nr.	Koordinaten	Bewertung
Chemischer Zustand	OBF50003 OW: 287851 NW: 5584639	nicht gut

Bewertungsskala Chemie:

gut
nicht gut

Berücksichtigung Hintergrundkonzentration: nein

Überschrittene UQN prioritärer Stoffe nach Anlage 8 OGewV 2016

Ubiquitäre Stoffe Bromierte Diphenylether, Quecksilber und Verbindungen

Nicht ubiquitäre Stoffe keine

7. Bewirtschaftungsziele

Ziel	Ausnahmeregelung	Zielerreichung bis
Guter ökologischer Zustand	ja: Fristverlängerung	nach 2027
Guter chemischer Zustand	ja: Fristverlängerung	nach 2045

Signifikante Belastungen, die die Ausnahme verursacht haben

Diffuse Quellen - Landwirtschaft

Diffuse Quellen - Atmosphärische Deposition

Physische Veränderung von Kanal/Bett/Ufer/Küste - Unkannt oder obsolet

Dämme, Querbauwerke und Schleusen - Unbekannt oder obsolet

Feilebach-1 (DESN_56614-1)

Auswirkungen der Belastungen

Verschmutzung durch Chemikalien

Veränderte Habitate auf Grund morphologischer Änderungen (umfasst Durchgängigkeit)

Feilebach-1 (DESN_56614-1)

Im Gegensatz zu den anderen Themen im Steckbrief wird der Maßnahmenstand der regionalen Arbeitsgruppen hier in regelmäßigen Abständen zur Aktualisierung des Informationsgehaltes fortgeschrieben. Durch diesen iterativen Planungsprozess unter Beachtung aktueller Daten ist die inhaltliche Konsistenz in Bezug auf die Angaben im Bewirtschaftungsplan zwischen Belastungen, Maßnahmen der regionalen Arbeitsgruppen und dem weiteren Maßnahmenbedarf nicht immer gewährleistet.

8. Maßnahmen am Oberflächenwasserkörper

Maßnahmen der Regionalen Arbeitsgruppen (Meldestand: 22.06.2026)			
LAWA-Nr.	Maßnahmcodes	LAWA-Bezeichnung	Status
7	WE_V_0411	Neubau und Umrüstung von Kleinkläranlagen	abgeschlossen
7	WE_V_0469	Neubau und Umrüstung von Kleinkläranlagen	abgeschlossen
7	WE_V_0470	Neubau und Umrüstung von Kleinkläranlagen	abgeschlossen
7	WE_V_0474	Neubau und Umrüstung von Kleinkläranlagen	abgeschlossen
10	WE_LDC_0002	Neubau und Anpassung von Anlagen zur Ableitung, Behandlung und zum Rückhalt von Misch- und Niederschlagswasser	in Realisierung
28	WE_V_0873	Maßnahmen zur Reduzierung der Nährstoffeinträge durch Anlage von Gewässerschutzstreifen	Erstidentifizierung erfolgt
69	WE_V_0167	Maßnahmen zur Herstellung/ Verbesserung der linearen Durchgängigkeit an Staustufen/ Flusssperren, Abstürzen, Durchlässen und sonstigen wasserbaulichen Anlagen gemäß DIN 4048 bzw. 19700 Teil 13	zurückgestellt
69	WE_V_0848	Maßnahmen zur Herstellung/ Verbesserung der linearen Durchgängigkeit an Staustufen/ Flusssperren, Abstürzen, Durchlässen und sonstigen wasserbaulichen Anlagen gemäß DIN 4048 bzw. 19700 Teil 13	Erstidentifizierung erfolgt
69	WE_V_0849	Maßnahmen zur Herstellung/ Verbesserung der linearen Durchgängigkeit an Staustufen/ Flusssperren, Abstürzen, Durchlässen und sonstigen wasserbaulichen Anlagen gemäß DIN 4048 bzw. 19700 Teil 13	Erstidentifizierung erfolgt
69	WE_V_0850	Maßnahmen zur Herstellung/ Verbesserung der linearen Durchgängigkeit an Staustufen/ Flusssperren, Abstürzen, Durchlässen und sonstigen wasserbaulichen Anlagen gemäß DIN 4048 bzw. 19700 Teil 13	Erstidentifizierung erfolgt
69	WE_V_0871	Maßnahmen zur Herstellung/ Verbesserung der linearen Durchgängigkeit an Staustufen/ Flusssperren, Abstürzen, Durchlässen und sonstigen wasserbaulichen Anlagen gemäß DIN 4048 bzw. 19700 Teil 13	Erstidentifizierung erfolgt
69	WE_V_0872	Maßnahmen zur Herstellung/ Verbesserung der linearen Durchgängigkeit an Staustufen/ Flusssperren, Abstürzen, Durchlässen und sonstigen wasserbaulichen Anlagen gemäß DIN 4048 bzw. 19700 Teil 13	Erstidentifizierung erfolgt
69	WE_V_0874	Maßnahmen zur Herstellung/ Verbesserung der linearen Durchgängigkeit an Staustufen/ Flusssperren, Abstürzen, Durchlässen und sonstigen wasserbaulichen Anlagen gemäß DIN 4048 bzw. 19700 Teil 13	Erstidentifizierung erfolgt
70	WE_V_0854	Maßnahmen zur Habitatverbesserung durch Initiieren/ Zulassen einer eigendynamischen Gewässerentwicklung	Erstidentifizierung erfolgt
70	WE_V_0869	Maßnahmen zur Habitatverbesserung durch Initiieren/ Zulassen einer eigendynamischen Gewässerentwicklung	in Realisierung
70	WE_V_0870	Maßnahmen zur Habitatverbesserung durch Initiieren/ Zulassen einer eigendynamischen Gewässerentwicklung	Erstidentifizierung erfolgt
70	WE_V_0877	Maßnahmen zur Habitatverbesserung durch Initiieren/ Zulassen einer eigendynamischen Gewässerentwicklung	Erstidentifizierung erfolgt
71	WE_V_0873	Maßnahmen zur Habitatverbesserung im vorhandenen Profil	Erstidentifizierung erfolgt

Feilebach-1 (DESN_56614-1)

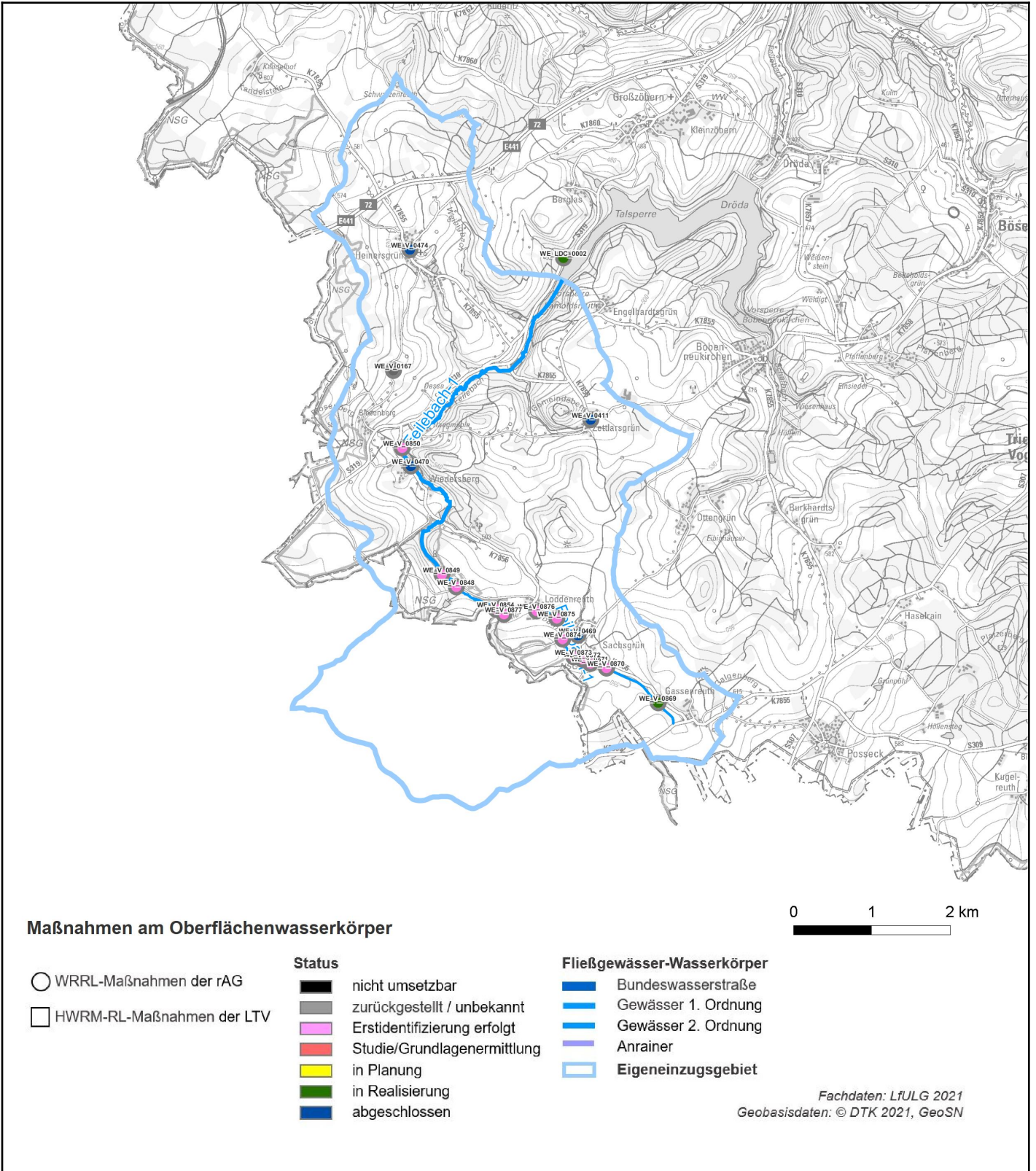
Maßnahmen der Regionalen Arbeitsgruppen (Meldestand: 22.06.2026)			
LAWA-Nr.	Maßnahmencode	LAWA-Bezeichnung	Status
72	WE_V_0854	Maßnahmen zur Habitatverbesserung im Gewässer durch Laufveränderung, Ufer- oder Sohlgestaltung	Erstidentifizierung erfolgt
72	WE_V_0870	Maßnahmen zur Habitatverbesserung im Gewässer durch Laufveränderung, Ufer- oder Sohlgestaltung	Erstidentifizierung erfolgt
72	WE_V_0877	Maßnahmen zur Habitatverbesserung im Gewässer durch Laufveränderung, Ufer- oder Sohlgestaltung	Erstidentifizierung erfolgt
73	WE_V_0854	Maßnahmen zur Habitatverbesserung im Uferbereich	Erstidentifizierung erfolgt
73	WE_V_0870	Maßnahmen zur Habitatverbesserung im Uferbereich	Erstidentifizierung erfolgt
73	WE_V_0875	Maßnahmen zur Habitatverbesserung im Uferbereich	Erstidentifizierung erfolgt
73	WE_V_0876	Maßnahmen zur Habitatverbesserung im Uferbereich	Erstidentifizierung erfolgt
73	WE_V_0877	Maßnahmen zur Habitatverbesserung im Uferbereich	Erstidentifizierung erfolgt
501	MM_43370	Erstellung von Konzeptionen / Studien / Gutachten	Erstidentifizierung erfolgt
501	MM_43371	Erstellung von Konzeptionen / Studien / Gutachten	Erstidentifizierung erfolgt
501	MM_43373	Erstellung von Konzeptionen / Studien / Gutachten	Erstidentifizierung erfolgt
501	MM_43374	Erstellung von Konzeptionen / Studien / Gutachten	Erstidentifizierung erfolgt
501	MM_43376	Erstellung von Konzeptionen / Studien / Gutachten	Erstidentifizierung erfolgt
501	MM_43377	Erstellung von Konzeptionen / Studien / Gutachten	Erstidentifizierung erfolgt
501	MM_43378	Erstellung von Konzeptionen / Studien / Gutachten	Erstidentifizierung erfolgt
501	MM_43380	Erstellung von Konzeptionen / Studien / Gutachten	Erstidentifizierung erfolgt
503	MM_43372	Informations- und Fortbildungsmaßnahmen	Erstidentifizierung erfolgt
505	MM_43375	Einrichtung bzw. Anpassung von Förderprogrammen	Erstidentifizierung erfolgt

Informationen zu WRRL-relevanten landwirtschaftlichen Fördermaßnahmen nach „Förderrichtlinie Agrarumwelt- und Klimamaßnahmen“ werden noch in geeigneter Weise ergänzt.

LAWA-Nr.	Identifizierter weiterer Maßnahmenbedarf (Berichtsstand: 12/2020)
79	Maßnahmen zur Anpassung/ Optimierung der Gewässerunterhaltung
508	Konzeptionelle Maßnahme; Vertiefende Untersuchungen und Kontrollen

Bauliche Maßnahmen der Landestalsperrenverwaltung Sachsen gem. Hochwasserrisikomanagementrichtlinie (HWRM-RL) (Berichtsstand 12/2020)			
LAWA-Nr.	Nr. in Karte	Maßnahmen-Bezeichnung	Status
keine Maßnahmen vorhanden			

Feilebach-1 (DESN_56614-1)



[Link zu einer interaktiven Kartendarstellung der Maßnahmen. Nicht in jedem Fall kann genaue Lage der Maßnahme angegeben werden.](#)