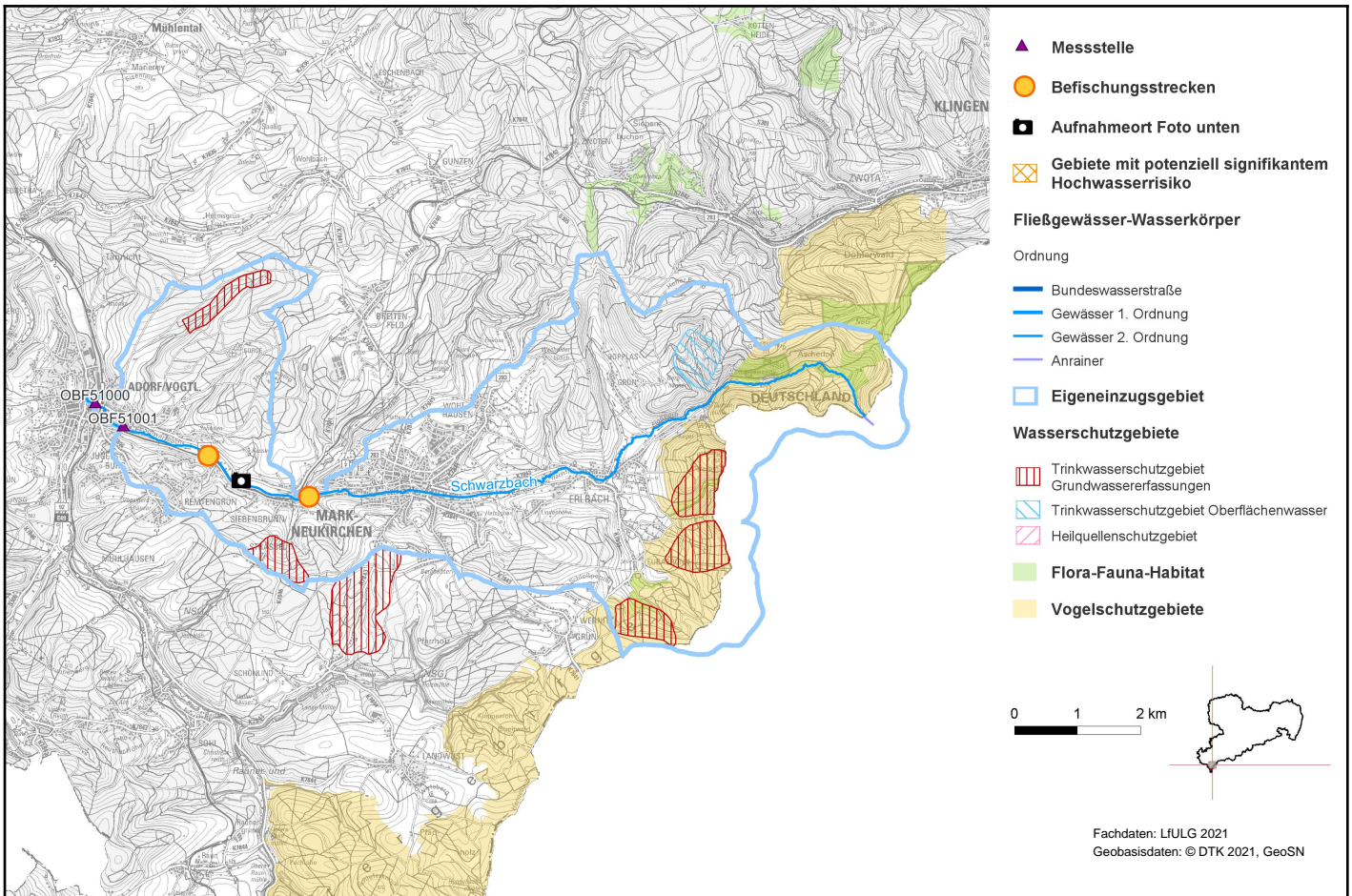


Schwarzbach (DESN_56612)



1. Allgemeine Angaben zum Oberflächenwasserkörper (OWK)

Gewässerart	Fließgewässer
OWK-ID	DESN_56612
OWK-Name	Schwarzbach
Verlauf ab	Quelle
Verlauf bis	Mündung Weiße Elster
Länge	15,21 km
Eigeneinzugsgebiet	41,41 km ²
Gesamteinzugsgebiet	54,60 km ²
Gewässername	Floßbach, Hinterer Langebach, Schwarzbach
Gewässerordnung	2, außerhalb Sachsens
Wasserkörpereinstufung	natürlich (NWB)

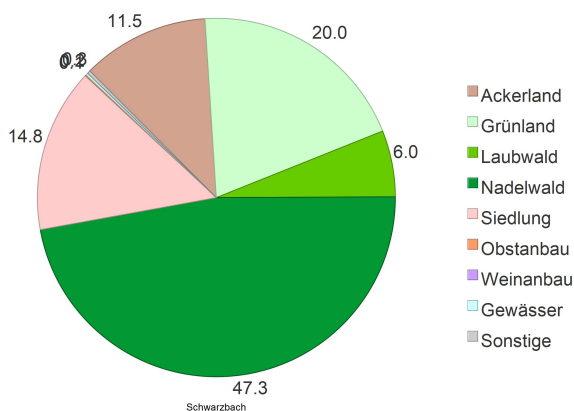


Foto: LfULG

Schwarzbach (DESN_56612)

Ausweisungsgründe (erheblich verändert)	-
Vorranggewässer	nein
Zielerreichungsgewässer	ja
OWK-Oberlieger	-
seitl. einmündende OWK (in Fließrichtung)	Ebersbach (DESN_566126)
OWK-Untерlieger	Weißer Elster-2 (DESN_566-2)
Grundwasserkörper	Oberlauf der Weißen Elster (DESN_SAL-GW-043), Tschechischer Grundwasserkörper (61110)
Gewässertyp nach LAWA	Grobmaterialreiche, silikatische Mittelgebirgsbäche (Typ: 5)
Fischgemeinschaften	Salmonidengeprägte Gewässer des Epirhithrals
Bergbaulich beeinflusstes Gewässer	nein
Abwasserbedingtes Defizitgewässer	nein
prioritäres Gebiet Landwirtschaft (Nitrat)	nein
prioritäres Gebiet Landwirtschaft (Phosphat)	nein

2. Landnutzung bezogen auf das Eigeneinzugsgebiet (nur sachsenweit, Angabe in Prozent)



3. Räumliche Zuordnung

Flussgebietseinheit	Elbe
Koordinierungsraum	Saale
Teilbearbeitungsgebiet	Sächsische Weiße Elster/Eger
Federführendes Land	Freistaat Sachsen
Beteiligtes Land	-
Landkreise	Vogtlandkreis
Regionale AG	Weißer Elster

Schwarzbach (DESN_56612)

4. WRRL-relevante Schutzgebiete im Einzugsgebiet des OWK und Gebiete mit potenziell signifikantem Hochwasserrisiko

Trinkwasserschutzgebiet Grundwasser QG Teich- und Buchquelle, Erlbach, QG Wirtsgrund, QG Eubabrunn, Markneukirchen, QG Siebenbrunn, QG Ameisenloh, QG Schönwind

Trinkwasserschutzgebiet Oberflächenwasser Erlbach Floßteich

Heilquellenschutzgebiet -

Gebiet nach Vogelschutzrichtlinie Elstergebirge

Gebiet nach FFH-Richtlinie Buchenwälder um Klingenthal, Bergwiesen um Klingenthal

Gebiet mit Hochwasserrisiko nein


OWK mit Trinkwassergewinnung nach §8 OgewV 2016 ja

5. Bewertung Ökologischer Zustand/Ökologisches Potenzial 2021

Ökologischer Zustand

mäßig

Bewertungsskala Ökologie:



 sehr gut
 gut bzw. gut und besser
 mäßig
 unbefriedigend
 schlecht

Biologische Qualitätskomponenten:

	Messstellen-Nr.	Koordinaten	Bewertung
Phytoplankton	-	OW: - NW: -	nicht anwendbar
Makrophyten/ Phytobenthos	OBF51001	OW: 305370 NW: 5577530	mäßig
Benthische wirbellose Fauna	OBF51001	OW: 305370 NW: 5577530	mäßig
	Befischungsstrecken-Nr.	Bewertung	
Fischfauna	2015-07-28_PST_566_003, 2018-08-15_PST_566_001, 2015-07-28_PST_566_005, 2018-08-16_PST_566_001	mäßig	

[Artenlisten und Details zur Bewertung der biologischen Qualitätskomponenten](#)

(Zip-Archiv mit Einzeldateien)

Flussspezifische Schadstoffe:

Messstellen-Nr.	Koordinaten	Überschrittene UQN flussspezifischer Schadstoffe nach Anlage 6 OGewV 2016
OBF51000	OW: 304924 NW: 5577901	keine

Berücksichtigung Hintergrundkonzentration: nein

Schwarzbach (DESN_56612)

Unterstützende Qualitätskomponenten:

	Bewertung
Morphologie	deutlich verändert
Durchgängigkeit	schlechter als gut
Wasserhaushalt	gering verändert

Bewertungsskala Morphologie:

unverändert
gering verändert
mäßig verändert
deutlich verändert
stark verändert
sehr stark verändert
vollständig verändert

Bewertungsskala Durchgängigkeit:

sehr gut
gut
schlechter als gut

Bewertungsskala Wasserhaushalt:

unverändert / sehr gering verändert
gering verändert
mäßig verändert
stark verändert
sehr stark bis vollständig verändert

Messstellen-Nr.	Koordinaten	Nicht eingehaltene Orientierungswerte allgemein physikalisch-chemische Parameter (ACP) nach OGewV (2016), Anlage 7
OBF51000	OW: 304924 NW: 5577901	Eisen

6. Bewertung Chemischer Zustand 2021

Messstellen-Nr.	Koordinaten	Bewertung
Chemischer Zustand	OW: 304924 NW: 5577901	nicht gut

Bewertungsskala Chemie:

gut
nicht gut

Berücksichtigung Hintergrundkonzentration: nein

Überschrittene UQN prioritärer Stoffe nach Anlage 8 OGewV 2016

Ubiquitäre Stoffe	Bromierte Diphenylether, Quecksilber und Verbindungen, Benzo(b)fluoranthen, Benzo(k)fluoranthen, Benzo(ghi)perylen
Nicht ubiquitäre Stoffe	Bis(2-ethylhexyl)Phthalat (DEHP), Fluoranthen

7. Bewirtschaftungsziele

Ziel	Ausnahmeregelung	Zielerreichung bis
Guter ökologischer Zustand	ja: Fristverlängerung	2027
Guter chemischer Zustand	ja: Fristverlängerung	nach 2045

Signifikante Belastungen, die die Ausnahme verursacht haben

Diffuse Quellen - Atmosphärische Deposition

Physische Veränderung von Kanal/Bett/Ufer/Küste - Unkannt oder obsolet

Dämme, Querbauwerke und Schleusen - Unbekannt oder obsolet

Anthropogene Belastungen - Historische Belastungen

Schwarzbach (DESN_56612)

Auswirkungen der Belastungen

Verschmutzung durch Chemikalien

Veränderte Habitate auf Grund morphologischer Änderungen (umfasst Durchgängigkeit)

Schwarzbach (DESN_56612)

Im Gegensatz zu den anderen Themen im Steckbrief wird der Maßnahmenstand der regionalen Arbeitsgruppen hier in regelmäßigen Abständen zur Aktualisierung des Informationsgehaltes fortgeschrieben. Durch diesen iterativen Planungsprozess unter Beachtung aktueller Daten ist die inhaltliche Konsistenz in Bezug auf die Angaben im Bewirtschaftungsplan zwischen Belastungen, Maßnahmen der regionalen Arbeitsgruppen und dem weiteren Maßnahmenbedarf nicht immer gewährleistet.

8. Maßnahmen am Oberflächenwasserkörper

Maßnahmen der Regionalen Arbeitsgruppen (Meldestand: 05.01.2026)

LAWA-Nr.	Maßnahmencode	LAWA-Bezeichnung	Status
7	WE_V_0308	Neubau und Umrüstung von Kleinkläranlagen	abgeschlossen
7	WE_V_0330	Neubau und Umrüstung von Kleinkläranlagen	abgeschlossen
7	WE_V_0331	Neubau und Umrüstung von Kleinkläranlagen	abgeschlossen
7	WE_V_0332	Neubau und Umrüstung von Kleinkläranlagen	abgeschlossen
7	WE_V_0333	Neubau und Umrüstung von Kleinkläranlagen	abgeschlossen
7	WE_V_0402	Neubau und Umrüstung von Kleinkläranlagen	abgeschlossen
7	WE_V_0422	Neubau und Umrüstung von Kleinkläranlagen	abgeschlossen
7	WE_V_0423	Neubau und Umrüstung von Kleinkläranlagen	abgeschlossen
8	WE_V_0657	Anschluss bisher nicht angeschlossener Gebiete an bestehende Kläranlagen	abgeschlossen
8	WE_V_0674	Anschluss bisher nicht angeschlossener Gebiete an bestehende Kläranlagen	abgeschlossen
8	WE_V_0675	Anschluss bisher nicht angeschlossener Gebiete an bestehende Kläranlagen	abgeschlossen
69	WE_V_0184	Maßnahmen zur Herstellung/ Verbesserung der linearen Durchgängigkeit an Staustufen/ Flusssperren, Abstürzen, Durchlässen und sonstigen wasserbaulichen Anlagen gemäß DIN 4048 bzw. 19700 Teil 13	abgeschlossen
70	WE_V_0792	Maßnahmen zur Habitatverbesserung durch Initiieren/ Zulassen einer eigendynamischen Gewässerentwicklung	in Realisierung
73	WE_V_0194	Maßnahmen zur Habitatverbesserung im Uferbereich	zurückgestellt
503	MM_42340	Informations- und Fortbildungsmaßnahmen	abgeschlossen
503	MM_42365	Informations- und Fortbildungsmaßnahmen	abgeschlossen
503	MM_42476	Informations- und Fortbildungsmaßnahmen	abgeschlossen
503	MM_42479	Informations- und Fortbildungsmaßnahmen	in Realisierung

Informationen zu WRRL-relevanten landwirtschaftlichen Fördermaßnahmen nach „Förderrichtlinie Agrarumwelt- und Klimamaßnahmen“ werden noch in geeigneter Weise ergänzt.

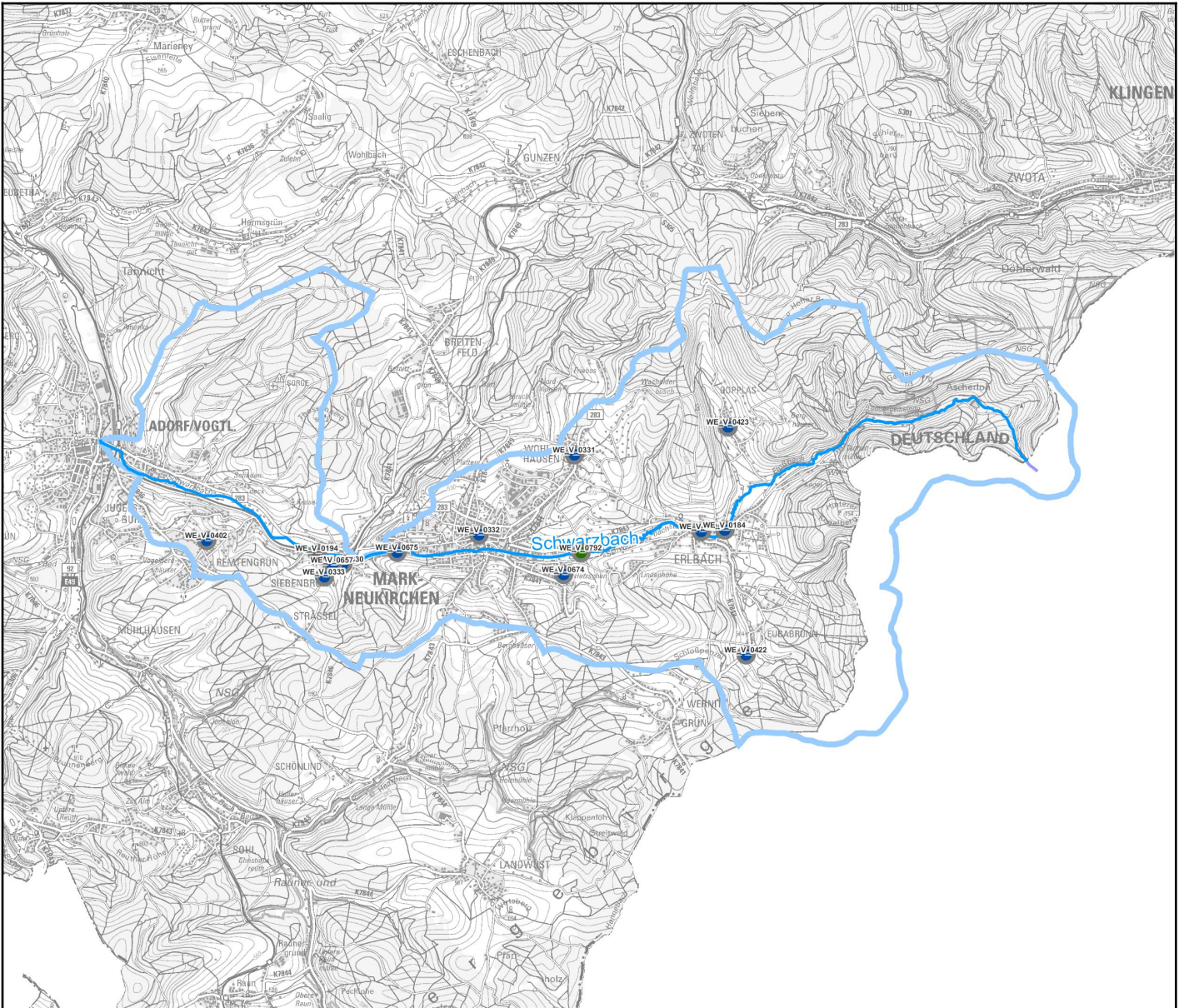
LAWA-Nr. Identifizierter weiterer Maßnahmenbedarf (Berichtsstand: 12/2020)

36	Maßnahmen zur Reduzierung der Belastungen aus anderen diffusen Quellen (OW)
79	Maßnahmen zur Anpassung/ Optimierung der Gewässerunterhaltung
508	Konzeptionelle Maßnahme; Vertiefende Untersuchungen und Kontrollen

Bauliche Maßnahmen der Landestalsperrenverwaltung Sachsen gem. Hochwasserrisikomanagementrichtlinie (HWRM-RL) (Berichtsstand 12/2020)

LAWA-Nr.	Nr. in Karte	Maßnahmen-Bezeichnung	Status
----------	--------------	-----------------------	--------

keine Maßnahmen vorhanden



Maßnahmen am Oberflächenwasserkörper

○ WRRL-Maßnahmen der rAG	Status	Fließgewässer-Wasserkörper
□ HWRM-RL-Maßnahmen der LTV	■ nicht umsetzbar	■ Bundeswasserstraße
	■ zurückgestellt / unbekannt	■ Gewässer 1. Ordnung
	■ Erstidentifizierung erfolgt	■ Gewässer 2. Ordnung
	■ Studie/Grundlagenermittlung	■ Anrainer
	■ in Planung	■ Eigeneinzugsgebiet
	■ in Realisierung	
	■ abgeschlossen	

Fachdaten: LfULG 2021
Geobasisdaten: © DTK 2021, GeoSN

[Link zu einer interaktiven Kartendarstellung der Maßnahmen. Nicht in jedem Fall kann genaue Lage der Maßnahme angegeben werden.](#)

Schwarzbach (DESN_56612)