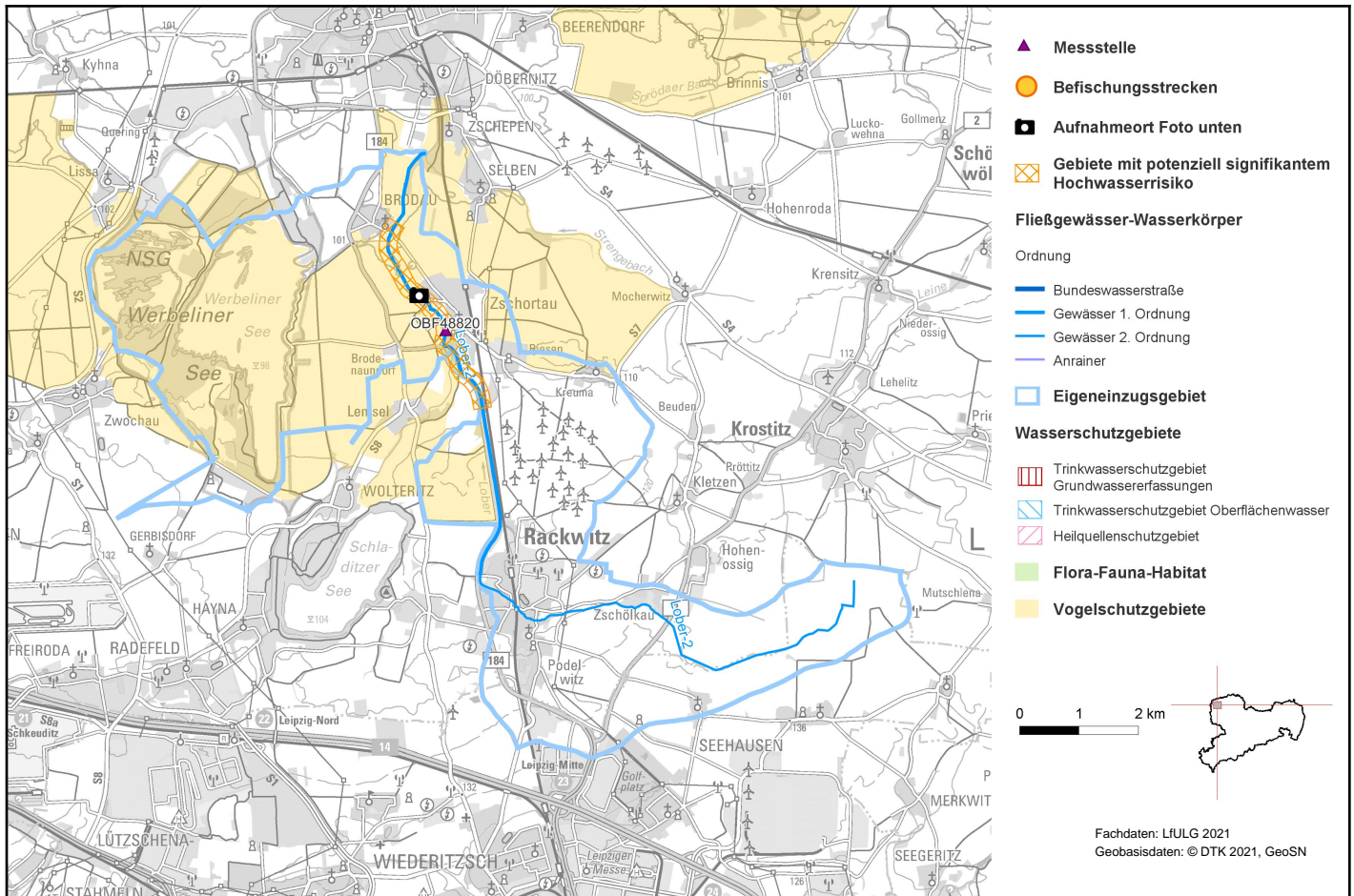


Lober-2 (DESN_5496-2)



1. Allgemeine Angaben zum Oberflächenwasserkörper (OWK)

Gewässerart	Fließgewässer
OWK-ID	DESN_5496-2
OWK-Name	Lober-2
Verlauf ab	Quelle
Verlauf bis	Mündung Strengbach
Länge	16,25 km
Eigeneinzugsgebiet	47,35 km ²
Gesamteinzugsgebiet	85,90 km ²
Gewässername	Lober, Lobergraben
Gewässerordnung	1, 2
Wasserkörpereinstufung	erheblich verändert (HMWB)

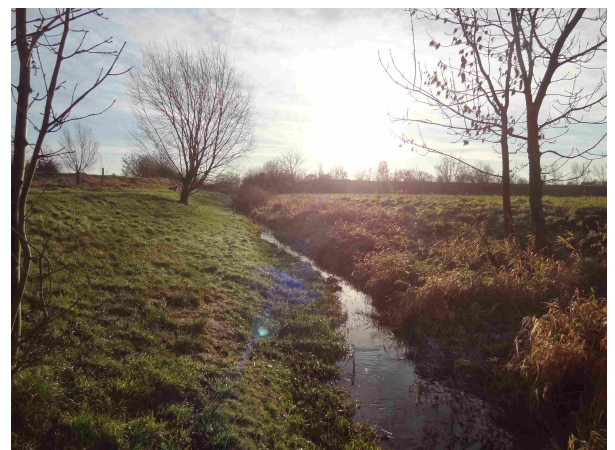
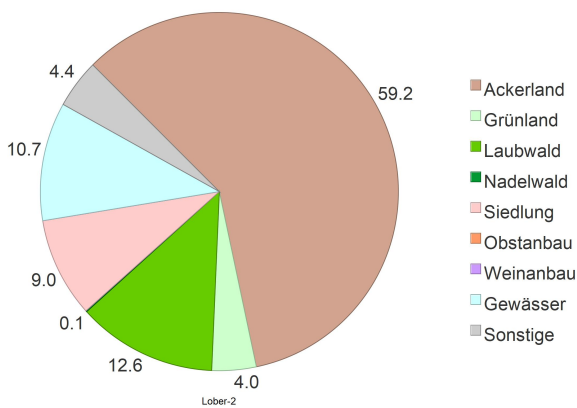


Foto: LfULG

Lober-2 (DESN_5496-2)

Ausweisungsgründe (erheblich verändert)	Andere, Landwirtschaft - Dränagen
Vorranggewässer	nein
Zielerreichungsgewässer	nein
OWK-Oberlieger	-
seitl. einmündende OWK (in Fließrichtung)	Freirodaer Bach (DESN_54962)
OWK-Untерlieger	Lober-3 (DESN_5496-3)
Grundwasserkörper	Lober-Leine (DESN_VM-1-1), Strengbach (DESN_VM-2-2)
Gewässertyp nach LAWA	Löss-lehmgeprägte Tieflandbäche (Typ: 18)
Fischgemeinschaften	Gewässer des Epipotamals
Bergbaulich beeinflusstes Gewässer	ja: Braunkohlebergbau (West Sachsen)
Abwasserbedingtes Defizitgewässer	ja
prioritäres Gebiet Landwirtschaft (Nitrat)	nein
prioritäres Gebiet Landwirtschaft (Phosphat)	nein

2. Landnutzung bezogen auf das Eigeneinzugsgebiet (nur sachsenweit, Angabe in Prozent)



3. Räumliche Zuordnung

Flussgebietseinheit	Elbe
Koordinierungsraum	Mulde-Elbe-Schwarze Elster
Teilbearbeitungsgebiet	Vereinigte Mulde
Federführendes Land	Freistaat Sachsen
Beteiligtes Land	-
Landkreise	Nordsachsen, Stadt Leipzig
Regionale AG	Mulden

Lober-2 (DESN_5496-2)

4. WRRL-relevante Schutzgebiete im Einzugsgebiet des OWK und Gebiete mit potenziell signifikantem Hochwasserrisiko

Trinkwasserschutzgebiet
Grundwasser -

Trinkwasserschutzgebiet
Oberflächenwasser -

Heilquellenschutzgebiet -

Gebiet nach
Vogelschutzrichtlinie Agrarraum und Bergbaufolgelandschaft bei Delitzsch

Gebiet nach FFH-Richtlinie -

Gebiet mit
Hochwasserrisiko DEST_RG_54_MES_VM


OWK mit
Trinkwassergewinnung nach §8 OgewV 2016 nein

5. Bewertung Ökologischer Zustand/Ökologisches Potenzial 2021

Ökologisches Potenzial

schlecht

Bewertungsskala Ökologie:



sehr gut
gut bzw. gut und besser
mäßig
unbefriedigend
schlecht

Biologische Qualitätskomponenten:

	Messstellen-Nr.	Koordinaten	Bewertung
Phytoplankton	-	OW: - NW: -	nicht anwendbar
Makrophyten/ Phytobenthos	OBF48820	OW: 316455 NW: 5706147	unbefriedigend
Benthische wirbellose Fauna	OBF48820	OW: 316455 NW: 5706147	schlecht
	Befischungsstrecken-Nr.		Bewertung
Fischfauna	-		nicht anwendbar

[Artenlisten und Details zur Bewertung der biologischen Qualitätskomponenten](#)

(Zip-Archiv mit Einzeldateien)

Flussspezifische Schadstoffe:

Messstellen-Nr.	Koordinaten	Überschrittene UQN flussspezifischer Schadstoffe nach Anlage 6 OGewV 2016
OBF48820	OW: 316455 NW: 5706147	Zink, Imidacloprid

Berücksichtigung Hintergrundkonzentration: nein

Lober-2 (DESN_5496-2)

Unterstützende Qualitätskomponenten:

	Bewertung
Morphologie	vollständig verändert
Durchgängigkeit	schlechter als gut
Wasserhaushalt	stark verändert

Bewertungsskala Morphologie:

unverändert
gering verändert
mäßig verändert
deutlich verändert
stark verändert
sehr stark verändert
vollständig verändert

Bewertungsskala Durchgängigkeit:

sehr gut
gut
schlechter als gut

Bewertungsskala Wasserhaushalt:

unverändert / sehr gering verändert
gering verändert
mäßig verändert
stark verändert
sehr stark bis vollständig verändert

Messstellen-Nr.	Koordinaten	Nicht eingehaltene Orientierungswerte allgemein physikalisch-chemische Parameter (ACP) nach OGewV (2016), Anlage 7
OBF48820	OW: 316455 NW: 5706147	Ammonium-Stickstoff, Gesamtphosphor, Orthophosphat-Phosphor, Sauerstoff, gesamter organischer Kohlenstoff

6. Bewertung Chemischer Zustand 2021

Messstellen-Nr.	Koordinaten	Bewertung
Chemischer Zustand	OBF48820 OW: 316455 NW: 5706147	nicht gut

Bewertungsskala Chemie:

gut
nicht gut

Berücksichtigung Hintergrundkonzentration: nein

Überschrittene UQN prioritärer Stoffe nach Anlage 8 OGewV 2016

Ubiquitäre Stoffe Bromierte Diphenylether, Quecksilber und Verbindungen

Nicht ubiquitäre Stoffe keine

7. Bewirtschaftungsziele

Ziel	Ausnahmeregelung	Zielerreichung bis
Gutes ökologisches Potenzial	ja: Fristverlängerung	nach 2027
Guter chemischer Zustand	ja: Fristverlängerung	nach 2045

Signifikante Belastungen, die die Ausnahme verursacht haben

Punktquellen - kommunales Abwasser

Diffuse Quellen - Landwirtschaft

Diffuse Quellen - Atmosphärische Deposition

Diffuse Quellen - Bergbau

Physische Veränderung von Kanal/Bett/Ufer/Küste - Hochwasserschutz

Physische Veränderung von Kanal/Bett/Ufer/Küste - Andere

Lober-2 (DESN_5496-2)

Auswirkungen der Belastungen

Verschmutzung durch Chemikalien

Belastung mit Nährstoffen

Veränderte Habitate auf Grund morphologischer Änderungen (umfasst Durchgängigkeit)

Andere signifikante Einflüsse

Lober-2 (DESN_5496-2)

Im Gegensatz zu den anderen Themen im Steckbrief wird der Maßnahmenstand der regionalen Arbeitsgruppen hier in regelmäßigen Abständen zur Aktualisierung des Informationsgehaltes fortgeschrieben. Durch diesen iterativen Planungsprozess unter Beachtung aktueller Daten ist die inhaltliche Konsistenz in Bezug auf die Angaben im Bewirtschaftungsplan zwischen Belastungen, Maßnahmen der regionalen Arbeitsgruppen und dem weiteren Maßnahmenbedarf nicht immer gewährleistet.

8. Maßnahmen am Oberflächenwasserkörper

Maßnahmen der Regionalen Arbeitsgruppen (Meldestand: 05.01.2026)

LAWA-Nr.	Maßnahmencode	LAWA-Bezeichnung	Status
24	Mulden_LD L_0021	Maßnahmen zur Reduzierung diffuser Belastungen infolge Bergbau	in Realisierung
66	Mulden_LD L_0009	Maßnahmen zur Verbesserung des Wasserhaushalts an stehenden Gewässern	abgeschlossen
70	MM_41546	Maßnahmen zur Habitatverbesserung durch Initiieren/ Zulassen einer eigendynamischen Gewässerentwicklung	Erstidentifizierung erfolgt
70	MM_41547	Maßnahmen zur Habitatverbesserung durch Initiieren/ Zulassen einer eigendynamischen Gewässerentwicklung	Erstidentifizierung erfolgt
72	MM_40404	Maßnahmen zur Habitatverbesserung im Gewässer durch Laufveränderung, Ufer- oder Sohlgestaltung	Erstidentifizierung erfolgt
72	MM_41548	Maßnahmen zur Habitatverbesserung im Gewässer durch Laufveränderung, Ufer- oder Sohlgestaltung	in Planung
73	LTV_001969	Maßnahmen zur Habitatverbesserung im Uferbereich	abgeschlossen
94	LTV_001007	Maßnahmen zur Eindämmung eingeschleppter Spezies	abgeschlossen
94	LTV_001036	Maßnahmen zur Eindämmung eingeschleppter Spezies	abgeschlossen
94	LTV_001117	Maßnahmen zur Eindämmung eingeschleppter Spezies	abgeschlossen
94	LTV_001333	Maßnahmen zur Eindämmung eingeschleppter Spezies	abgeschlossen
94	LTV_001335	Maßnahmen zur Eindämmung eingeschleppter Spezies	abgeschlossen
94	LTV_001649	Maßnahmen zur Eindämmung eingeschleppter Spezies	abgeschlossen
94	LTV_001650	Maßnahmen zur Eindämmung eingeschleppter Spezies	abgeschlossen
503	MM_42340	Informations- und Fortbildungsmaßnahmen	abgeschlossen
503	MM_42365	Informations- und Fortbildungsmaßnahmen	abgeschlossen
503	MM_42476	Informations- und Fortbildungsmaßnahmen	abgeschlossen
503	MM_42479	Informations- und Fortbildungsmaßnahmen	in Realisierung

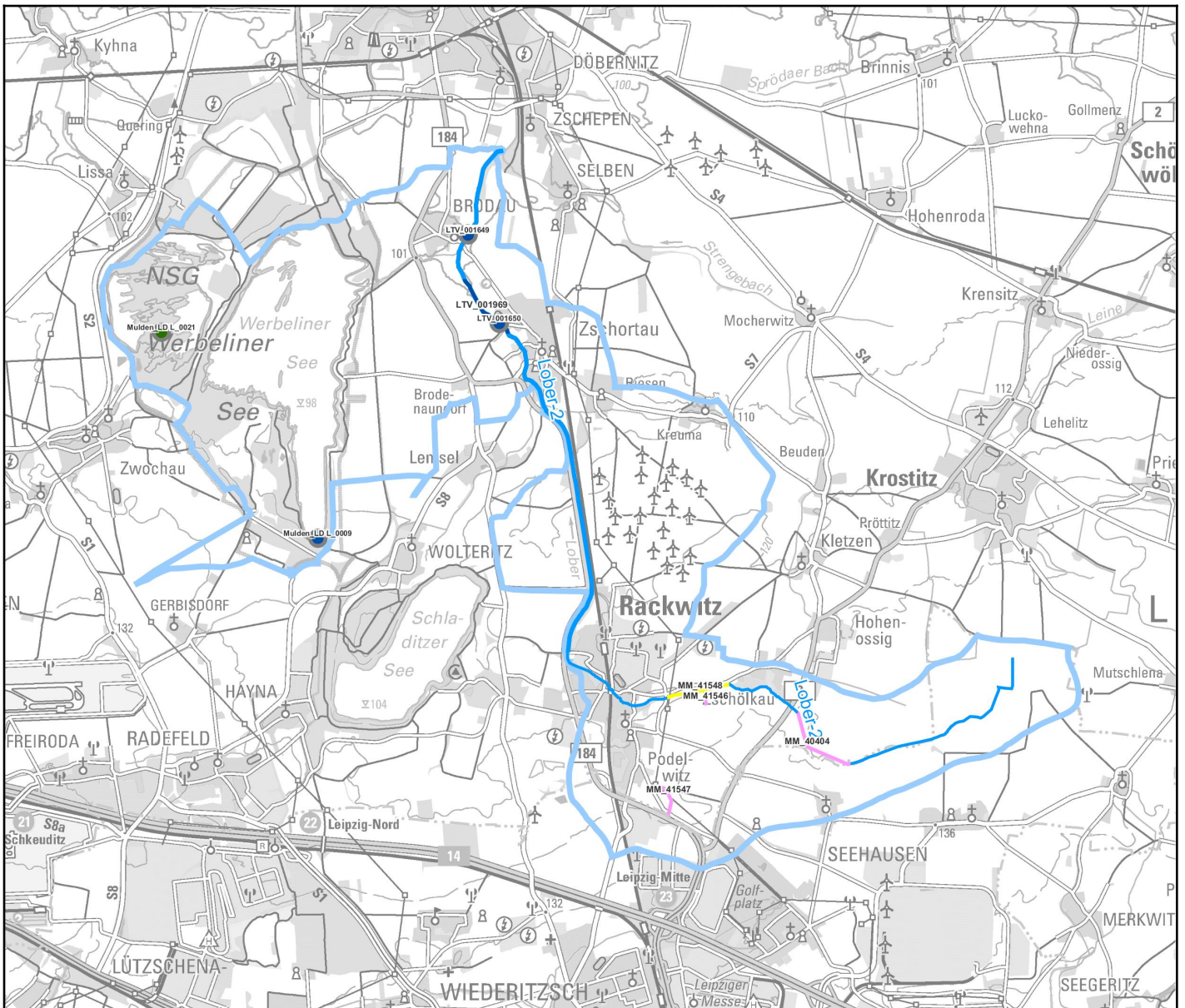
Informationen zu WRRL-relevanten landwirtschaftlichen Fördermaßnahmen nach „Förderrichtlinie Agrarumwelt- und Klimamaßnahmen“ werden noch in geeigneter Weise ergänzt.

LAWA-Nr.	Identifizierter weiterer Maßnahmenbedarf (Berichtsstand: 12/2020)
71	Vitalisierung des Gewässers (u.a. Sohle, Varianz, Substrat) innerhalb des vorhandenen Profils
72	Habitatverbesserung im Gewässer durch Laufveränderung, Ufer- oder Sohlgestaltung
501	Konzeptionelle Maßnahme; Erstellung von Konzeptionen / Studien / Gutachten
508	Konzeptionelle Maßnahme; Vertiefende Untersuchungen und Kontrollen

Bauliche Maßnahmen der Landestalsperrenverwaltung Sachsen gem. Hochwasserrisikomanagementrichtlinie (HWRM-RL) (Berichtsstand 12/2020)

LAWA-Nr.	Nr. in Karte	Maßnahmen-Bezeichnung	Status
----------	--------------	-----------------------	--------

keine Maßnahmen vorhanden



Maßnahmen am Oberflächenwasserkörper

- WRRL-Maßnahmen der rAG
- HWRM-RL-Maßnahmen der LTV

Status

- nicht umsetzbar
- zurückgestellt / unbekannt
- Erstidentifizierung erfolgt
- Studie/Grundlagenermittlung
- in Planung
- in Realisierung
- abgeschlossen

Fließgewässer-Wasserkörper

- Bundeswasserstraße
- Gewässer 1. Ordnung
- Gewässer 2. Ordnung
- Anrainer
- Eigeneinzugsgebiet



Fachdaten: LfULG 2021
Geobasisdaten: © DTK 2021, GeoSN

[Link zu einer interaktiven Kartendarstellung der Maßnahmen. Nicht in jedem Fall kann genaue Lage der Maßnahme angegeben werden.](#)

Lober-2 (DESN_5496-2)