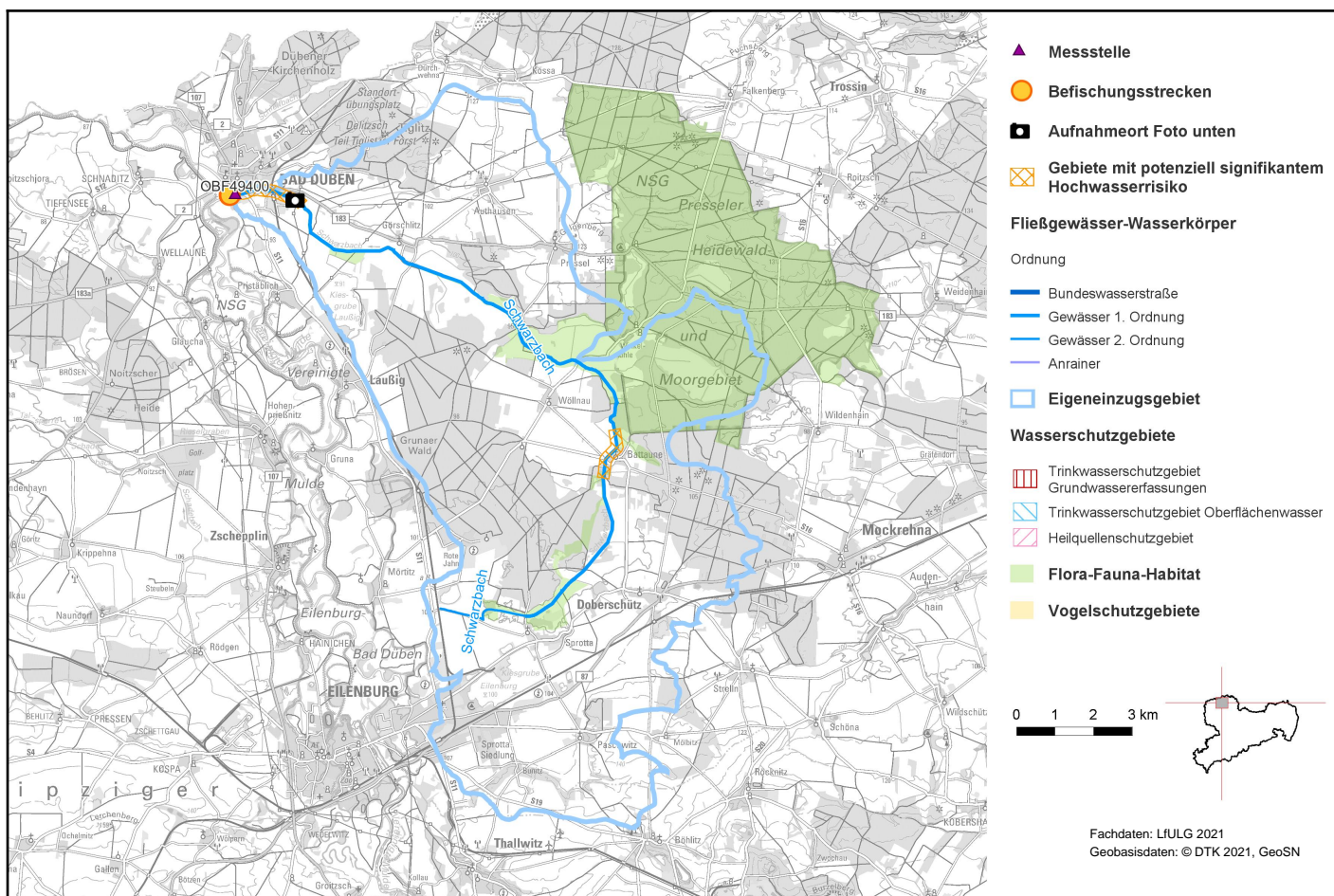


Schwarzbach (DESN_5494)



1. Allgemeine Angaben zum Oberflächenwasserkörper (OWK)

Gewässerart	Fließgewässer
OWK-ID	DESN_5494
OWK-Name	Schwarzbach
Verlauf ab	Quelle
Verlauf bis	Mündung Mulde
Länge	22,02 km
Eigeneinzugsgebiet	129,43 km ²
Gesamteinzugsgebiet	175,36 km ²
Gewässername	Schwarzbach
Gewässerordnung	1, 2
Wasserkörpereinstufung	natürlich (NWB)

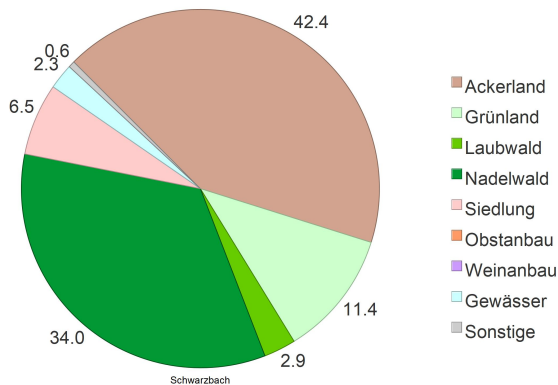


Foto: LfULG

Schwarzbach (DESN_5494)

Ausweisungsgründe (erheblich verändert)	-
Vorranggewässer	nein
Zielerreichungsgewässer	nein
OWK-Oberlieger	-
seitl. einmündende OWK (in Fließrichtung)	Sirxbach (DESN_54944)
OWK-Unterlieger	Mulde-7 (DESN_54-7)
Grundwasserkörper	Schwarzbach (DESN_VM-1-3), Vereinigte Mulde 2 (DESN_VM-1-2-2), Lossa (DESN_VM-1-4)
Gewässertyp nach LAWA	Sandgeprägte Tieflandbäche (Typ: 14)
Fischgemeinschaften	Gewässer des Epipotamals
Bergbaulich beeinflusstes Gewässer	nein
Abwasserbedingtes Defizitgewässer	ja
prioritäres Gebiet Landwirtschaft (Nitrat)	nein
prioritäres Gebiet Landwirtschaft (Phosphat)	nein

2. Landnutzung bezogen auf das Eigeneinzugsgebiet (nur sachsenweit, Angabe in Prozent)



3. Räumliche Zuordnung

Flussgebietseinheit	Elbe
Koordinierungsraum	Mulde-Elbe-Schwarze Elster
Teilbearbeitungsgebiet	Vereinigte Mulde
Federführendes Land	Freistaat Sachsen
Beteiligtes Land	-
Landkreise	Nordsachsen
Regionale AG	Mulden

Schwarzbach (DESN_5494)

4. WRRL-relevante Schutzgebiete im Einzugsgebiet des OWK und Gebiete mit potenziell signifikantem Hochwasserrisiko

Trinkwasserschutzgebiet
Grundwasser -

Trinkwasserschutzgebiet
Oberflächenwasser -

Heilquellenschutzgebiet -

Gebiet nach
Vogelschutzrichtlinie -

Gebiet nach FFH-Richtlinie Presseler Heidewald- und Moorgebiet, Schwarzbachniederung mit Sprottabbruch

Gebiet mit
Hochwasserrisiko DEST_RG_54_MES_VM


OWK mit
Trinkwassergewinnung nach §8 OgewV 2016 nein

5. Bewertung Ökologischer Zustand/Ökologisches Potenzial 2021

Ökologischer Zustand

schlecht

Bewertungsskala Ökologie:



sehr gut
gut bzw. gut und besser
mäßig
unbefriedigend
schlecht

Biologische Qualitätskomponenten:

	Messstellen-Nr.	Koordinaten	Bewertung
Phytoplankton	-	OW: - NW: -	nicht anwendbar
Makrophyten/ Phytobenthos	OBF49400	OW: 332655 NW: 5718018	mäßig
Benthische wirbellose Fauna	OBF49400	OW: 332655 NW: 5718018	mäßig
	Befischungsstrecken-Nr.		Bewertung
Fischfauna	2015-04-14_PST_549_002, 2018-04-18_PST_549_003		schlecht

[Artenlisten und Details zur Bewertung der biologischen Qualitätskomponenten](#)

(Zip-Archiv mit Einzeldateien)

Flussspezifische Schadstoffe:

Messstellen-Nr.	Koordinaten	Überschrittene UQN flussspezifischer Schadstoffe nach Anlage 6 OGWV 2016
OBF49400	OW: 332655 NW: 5718018	Nicosulfuron

Berücksichtigung Hintergrundkonzentration: nein

Schwarzbach (DESN_5494)

Unterstützende Qualitätskomponenten:

	Bewertung
Morphologie	vollständig verändert
Durchgängigkeit	schlechter als gut
Wasserhaushalt	mäßig verändert

Bewertungsskala Morphologie:

unverändert
gering verändert
mäßig verändert
deutlich verändert
stark verändert
sehr stark verändert
vollständig verändert

Bewertungsskala Durchgängigkeit:

sehr gut
gut
schlechter als gut

Bewertungsskala Wasserhaushalt:

unverändert / sehr gering verändert
gering verändert
mäßig verändert
stark verändert
sehr stark bis vollständig verändert

Messstellen-Nr.	Koordinaten	Nicht eingehaltene Orientierungswerte allgemein physikalisch-chemische Parameter (ACP) nach OGewV (2016), Anlage 7
OBF49400	OW: 332655 NW: 5718018	Ammonium-Stickstoff, Eisen, Sauerstoff, Sulfat, gesamter organischer Kohlenstoff

6. Bewertung Chemischer Zustand 2021

Messstellen-Nr.	Koordinaten	Bewertung
Chemischer Zustand	OBF49400 OW: 332655 NW: 5718018	nicht gut

Bewertungsskala Chemie:

gut
nicht gut

Berücksichtigung Hintergrundkonzentration: nein

Überschrittene UQN prioritärer Stoffe nach Anlage 8 OGewV 2016

Ubiquitäre Stoffe Bromierte Diphenylether, Quecksilber und Verbindungen

Nicht ubiquitäre Stoffe keine

7. Bewirtschaftungsziele

Ziel	Ausnahmeregelung	Zielerreichung bis
Guter ökologischer Zustand	ja: Fristverlängerung	nach 2027
Guter chemischer Zustand	ja: Fristverlängerung	nach 2045

Signifikante Belastungen, die die Ausnahme verursacht haben

Diffuse Quellen - Landwirtschaft

Diffuse Quellen - Atmosphärische Deposition

Physische Veränderung von Kanal/Bett/Ufer/Küste - Hochwasserschutz

Physische Veränderung von Kanal/Bett/Ufer/Küste - Landwirtschaft

Dämme, Querbauwerke und Schleusen - Wasserkraft

Dämme, Querbauwerke und Schleusen - Unbekannt oder obsolet

Schwarzbach (DESN_5494)

Auswirkungen der Belastungen

Verschmutzung durch Chemikalien

Belastung mit organischen Verbindungen

Veränderte Habitate auf Grund morphologischer Änderungen (umfasst Durchgängigkeit)

Schwarzbach (DESN_5494)

Im Gegensatz zu den anderen Themen im Steckbrief wird der Maßnahmenstand der regionalen Arbeitsgruppen hier in regelmäßigen Abständen zur Aktualisierung des Informationsgehaltes fortgeschrieben. Durch diesen iterativen Planungsprozess unter Beachtung aktueller Daten ist die inhaltliche Konsistenz in Bezug auf die Angaben im Bewirtschaftungsplan zwischen Belastungen, Maßnahmen der regionalen Arbeitsgruppen und dem weiteren Maßnahmenbedarf nicht immer gewährleistet.

8. Maßnahmen am Oberflächenwasserkörper

Maßnahmen der Regionalen Arbeitsgruppen (Meldestand: 05.01.2026)

LAWA-Nr.	Maßnahmcodes	LAWA-Bezeichnung	Status
12	MM_40170	Sonstige Maßnahmen zur Reduzierung der Stoffeinträge durch Misch- und Niederschlags-wassereinleitungen	Erstidentifizierung erfolgt
12	MM_40172	Sonstige Maßnahmen zur Reduzierung der Stoffeinträge durch Misch- und Niederschlags-wassereinleitungen	Erstidentifizierung erfolgt
63	Mulden_TDO_0050	Sonstige Maßnahmen zur Wiederherstellung des gewässertypischen Abflussverhaltens	abgeschlossen
69	MM_40174	Maßnahmen zur Herstellung/ Verbesserung der linearen Durchgängigkeit an Staustufen/ Flusssperren, Abstürzen, Durchlässen und sonstigen wasserbaulichen Anlagen gemäß DIN 4048 bzw. 19700 Teil 13	Erstidentifizierung erfolgt
69	MM_41009	Maßnahmen zur Herstellung/ Verbesserung der linearen Durchgängigkeit an Staustufen/ Flusssperren, Abstürzen, Durchlässen und sonstigen wasserbaulichen Anlagen gemäß DIN 4048 bzw. 19700 Teil 13	Erstidentifizierung erfolgt
69	Mulden_TDO_0001	Maßnahmen zur Herstellung/ Verbesserung der linearen Durchgängigkeit an Staustufen/ Flusssperren, Abstürzen, Durchlässen und sonstigen wasserbaulichen Anlagen gemäß DIN 4048 bzw. 19700 Teil 13	abgeschlossen
70	LTV_001968	Maßnahmen zur Habitatverbesserung durch Initiieren/ Zulassen einer eigendynamischen Gewässerentwicklung	abgeschlossen
70	MM_40156	Maßnahmen zur Habitatverbesserung durch Initiieren/ Zulassen einer eigendynamischen Gewässerentwicklung	Studie/Grundlagenermittlung
70	MM_40175	Maßnahmen zur Habitatverbesserung durch Initiieren/ Zulassen einer eigendynamischen Gewässerentwicklung	Studie/Grundlagenermittlung
70	MM_41233	Maßnahmen zur Habitatverbesserung durch Initiieren/ Zulassen einer eigendynamischen Gewässerentwicklung	Erstidentifizierung erfolgt
70	MM_41550	Maßnahmen zur Habitatverbesserung durch Initiieren/ Zulassen einer eigendynamischen Gewässerentwicklung	Erstidentifizierung erfolgt
70	MM_41555	Maßnahmen zur Habitatverbesserung durch Initiieren/ Zulassen einer eigendynamischen Gewässerentwicklung	abgeschlossen
71	LTV_001833	Maßnahmen zur Habitatverbesserung im vorhandenen Profil	abgeschlossen
71	MM_40156	Maßnahmen zur Habitatverbesserung im vorhandenen Profil	Studie/Grundlagenermittlung
71	MM_40175	Maßnahmen zur Habitatverbesserung im vorhandenen Profil	Studie/Grundlagenermittlung
71	MM_41233	Maßnahmen zur Habitatverbesserung im vorhandenen Profil	Erstidentifizierung erfolgt
71	MM_41556	Maßnahmen zur Habitatverbesserung im vorhandenen Profil	abgeschlossen
72	MM_40156	Maßnahmen zur Habitatverbesserung im Gewässer durch Laufveränderung, Ufer- oder Sohlgestaltung	Studie/Grundlagenermittlung
72	MM_40157	Maßnahmen zur Habitatverbesserung im Gewässer durch Laufveränderung, Ufer- oder Sohlgestaltung	Erstidentifizierung erfolgt
72	MM_40173	Maßnahmen zur Habitatverbesserung im Gewässer durch Laufveränderung, Ufer- oder Sohlgestaltung	Erstidentifizierung erfolgt
72	MM_40355	Maßnahmen zur Habitatverbesserung im Gewässer durch Laufveränderung, Ufer- oder Sohlgestaltung	Erstidentifizierung erfolgt
72	MM_40356	Maßnahmen zur Habitatverbesserung im Gewässer durch Laufveränderung, Ufer- oder Sohlgestaltung	Erstidentifizierung erfolgt

Schwarzbach (DESN_5494)

Maßnahmen der Regionalen Arbeitsgruppen (Meldestand: 05.01.2026)			
LAWA-Nr.	Maßnahmencode	LAWA-Bezeichnung	Status
72	MM_40360	Maßnahmen zur Habitatverbesserung im Gewässer durch Laufveränderung, Ufer- oder Sohlgestaltung	Erstidentifizierung erfolgt
72	MM_40361	Maßnahmen zur Habitatverbesserung im Gewässer durch Laufveränderung, Ufer- oder Sohlgestaltung	Erstidentifizierung erfolgt
72	MM_40445	Maßnahmen zur Habitatverbesserung im Gewässer durch Laufveränderung, Ufer- oder Sohlgestaltung	Erstidentifizierung erfolgt
72	MM_40446	Maßnahmen zur Habitatverbesserung im Gewässer durch Laufveränderung, Ufer- oder Sohlgestaltung	Erstidentifizierung erfolgt
73	LTV_001329	Maßnahmen zur Habitatverbesserung im Uferbereich	abgeschlossen
73	LTV_001330	Maßnahmen zur Habitatverbesserung im Uferbereich	abgeschlossen
73	MM_40175	Maßnahmen zur Habitatverbesserung im Uferbereich	Studie/Grundlagenermittlung
73	MM_41233	Maßnahmen zur Habitatverbesserung im Uferbereich	Erstidentifizierung erfolgt
73	Mulden_TDO_0001	Maßnahmen zur Habitatverbesserung im Uferbereich	abgeschlossen
73	Mulden_TDO_0041	Maßnahmen zur Habitatverbesserung im Uferbereich	abgeschlossen
73	Mulden_TDO_0053	Maßnahmen zur Habitatverbesserung im Uferbereich	in Planung
75	Mulden_TDO_0001	Anschluss von Seitengewässern, Altarmen (Quervernetzung)	abgeschlossen
79	LTV_001328	Maßnahmen zur Anpassung/ Optimierung der Gewässerunterhaltung	abgeschlossen
79	LTV_001331	Maßnahmen zur Anpassung/ Optimierung der Gewässerunterhaltung	abgeschlossen
79	LTV_001332	Maßnahmen zur Anpassung/ Optimierung der Gewässerunterhaltung	abgeschlossen
79	LTV_001336	Maßnahmen zur Anpassung/ Optimierung der Gewässerunterhaltung	abgeschlossen
79	LTV_001645	Maßnahmen zur Anpassung/ Optimierung der Gewässerunterhaltung	abgeschlossen
79	LTV_001646	Maßnahmen zur Anpassung/ Optimierung der Gewässerunterhaltung	abgeschlossen
94	LTV_001337	Maßnahmen zur Eindämmung eingeschleppter Spezies	abgeschlossen
94	LTV_001647	Maßnahmen zur Eindämmung eingeschleppter Spezies	abgeschlossen
503	MM_42340	Informations- und Fortbildungsmaßnahmen	abgeschlossen
503	MM_42365	Informations- und Fortbildungsmaßnahmen	abgeschlossen
503	MM_42476	Informations- und Fortbildungsmaßnahmen	abgeschlossen
503	MM_42479	Informations- und Fortbildungsmaßnahmen	in Realisierung

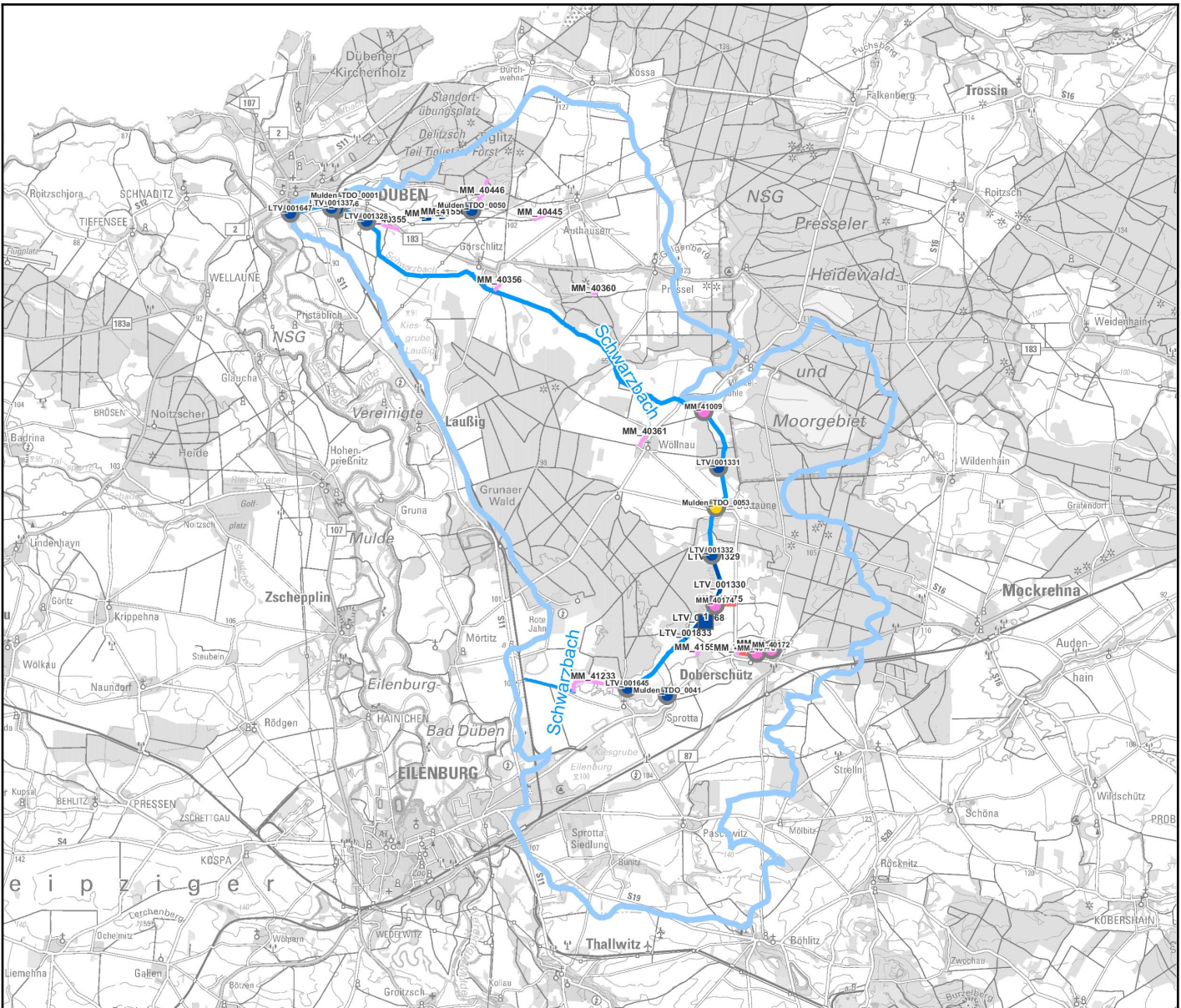
Informationen zu WRRL-relevanten landwirtschaftlichen Fördermaßnahmen nach „Förderrichtlinie Agrarumwelt- und Klimamaßnahmen“ werden noch in geeigneter Weise ergänzt.

LAWA-Nr.	Identifizierter weiterer Maßnahmenbedarf (Berichtsstand: 12/2020)
69	Maßnahmen zur Herstellung der linearen Durchgängigkeit an sonstigen wasserbaulichen Anlagen
71	Vitalisierung des Gewässers (u.a. Sohle, Varianz, Substrat) innerhalb des vorhandenen Profils
76	Beseitigung von / Verbesserungsmaßnahmen an wasserbaulichen Anlagen
501	Konzeptionelle Maßnahme; Erstellung von Konzeptionen / Studien / Gutachten
508	Konzeptionelle Maßnahme; Vertiefende Untersuchungen und Kontrollen

Schwarzbach (DESN_5494)

Bauliche Maßnahmen der Landestalsperrenverwaltung Sachsen gem. Hochwasserrisikomanagementrichtlinie (HWRM-RL) (Berichtsstand 12/2020)

LAWA-Nr.	Nr. in Karte	Maßnahmen-Bezeichnung	Status
314	1	Wiedergewinnung von natürlichen Rückhalteflächen	abgeschlossen



Maßnahmen am Oberflächenwasserkörper

- WRRL-Maßnahmen der rAG
- HWRM-RL-Maßnahmen der LTV

Status

- nicht umsetzbar
- zurückgestellt / unbekannt
- Erstidentifizierung erfolgt
- Studie/Grundlagenermittlung
- in Planung
- in Realisierung
- abgeschlossen

Fließgewässer-Wasserkörper

- Bundeswasserstraße
- Gewässer 1. Ordnung
- Gewässer 2. Ordnung
- Anrainer
- Eigeneinzugsgebiet

Fachdaten: LFULG 2021
Geobasisdaten: © DTK 2021, GeoSN

[Link zu einer interaktiven Kartendarstellung der Maßnahmen. Nicht in jedem Fall kann genaue Lage der Maßnahme angegeben werden.](#)

Schwarzbach (DESN_5494)