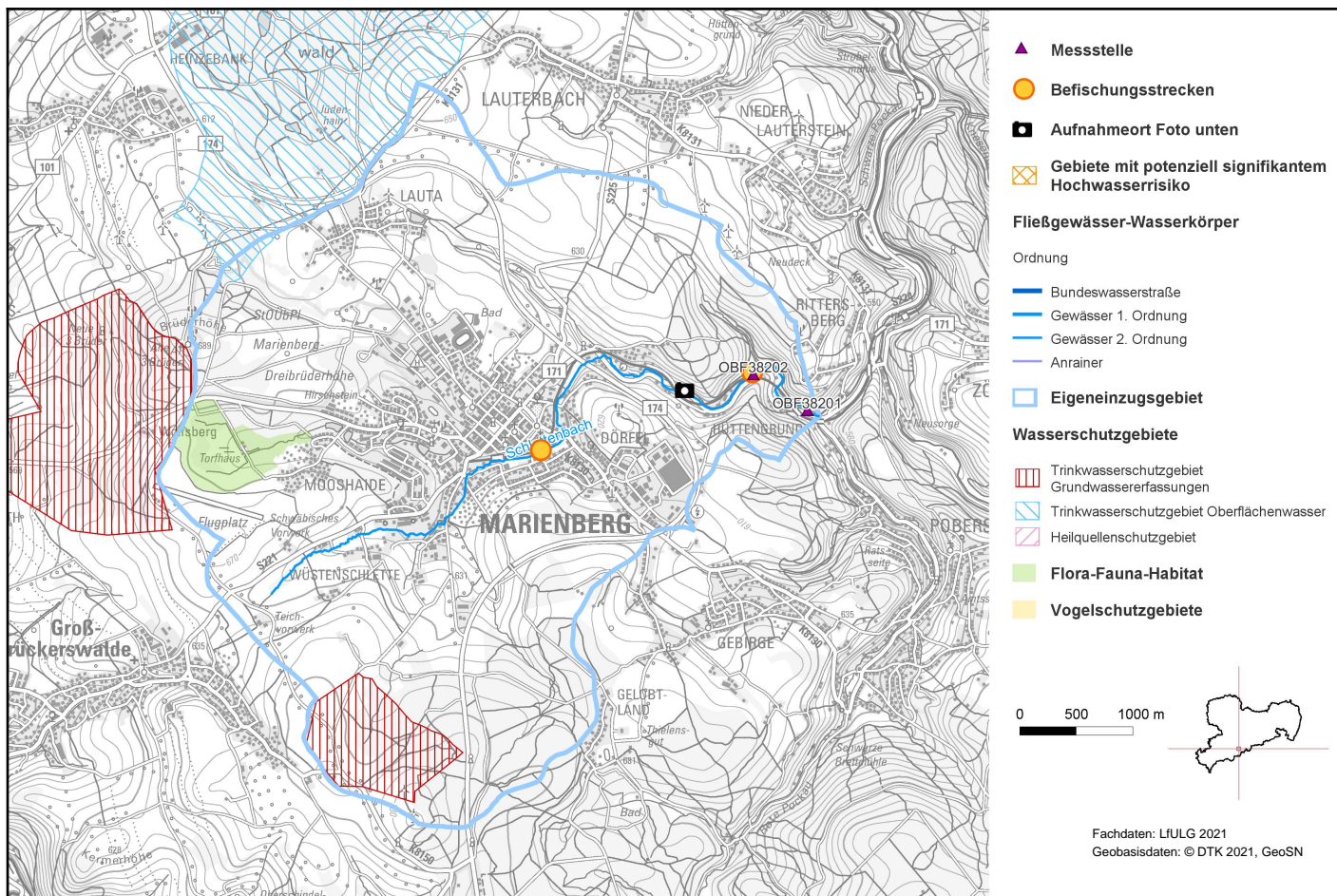


## Schlettenbach (DESN\_54268642)



### 1. Allgemeine Angaben zum Oberflächenwasserkörper (OWK)

Gewässerart	Fließgewässer
OWK-ID	DESN_54268642
OWK-Name	Schlettenbach
Verlauf ab	Quelle
Verlauf bis	Mündung Rote Pockau
Länge	7,12 km
Eigeneinzugsgebiet	21,93 km <sup>2</sup>
Gesamteinzugsgebiet	21,93 km <sup>2</sup>
Gewässername	Schlettenbach
Gewässerordnung	2
Wasserkörpereinstufung	erheblich verändert (HMWB)

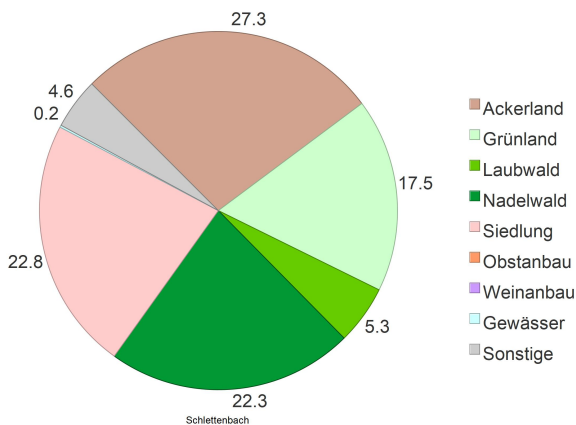


Foto: LfULG

# Schlettenbach (DESN\_54268642)

Ausweisungsgründe (erheblich verändert)	Siedlungsentwicklung - andere Nutzungen
Vorranggewässer	nein
Zielerreichungsgewässer	nein
OWK-Oberlieger	-
seitl. einmündende OWK (in Fließrichtung)	-
OWK-Unterlieger	Rote Pockau (DESN_5426864)
Grundwasserkörper	Obere Flöha (DESN_FM-3-2), Untere Flöha (DESN_FM-3-1), Mittlere Zschopau (DESN_FM-4-2), Obere Zschopau (DESN_FM-4-3)
Gewässertyp nach LAWA	Grobmaterialreiche, silikatische Mittelgebirgsbäche (Typ: 5)
Fischgemeinschaften	Salmonidengeprägte Gewässer des Epirhithrals
Bergbaulich beeinflusstes Gewässer	ja: Altbergbau (Erze, Spate, Steinkohle)
Abwasserbedingtes Defizitgewässer	ja
prioritäres Gebiet Landwirtschaft (Nitrat)	nein
prioritäres Gebiet Landwirtschaft (Phosphat)	nein

## 2. Landnutzung bezogen auf das Eigeneinzugsgebiet (nur sachsenweit, Angabe in Prozent)



## 3. Räumliche Zuordnung

Flussgebietseinheit	Elbe
Koordinierungsraum	Mulde-Elbe-Schwarze Elster
Teilbearbeitungsgebiet	Freiberger Mulde
Federführendes Land	Freistaat Sachsen
Beteiligtes Land	-
Landkreise	Erzgebirgskreis

# Schlettenbach (DESN\_54268642)

Regionale AG                      Mulden

## 4. WRRL-relevante Schutzgebiete im Einzugsgebiet des OWK und Gebiete mit potenziell signifikantem Hochwasserrisiko

Trinkwasserschutzgebiet  
Grundwasser                      QG Seilerbach, Marienberg, QG Herbstgrund, Stadtwald und Wolfsberg, Wolkenstein

Trinkwasserschutzgebiet  
Oberflächenwasser              Talsperren Neunzehnhain I und II

Heilquellenschutzgebiet        -

Gebiet nach  
Vogelschutzrichtlinie            -

Gebiet nach FFH-Richtlinie      Moosheide bei Marienberg

Gebiet mit  
Hochwasserrisiko                nein

OWK mit  
Trinkwassergewinnung  
nach §8 OgewV 2016              nein

## 5. Bewertung Ökologischer Zustand/Ökologisches Potenzial 2021

### Ökologisches Potenzial

mäßig

Bewertungsskala Ökologie:

- sehr gut
- gut bzw. gut und besser
- mäßig
- unbefriedigend
- schlecht

Biologische Qualitätskomponenten:

	Messstellen-Nr.	Koordinaten	Bewertung
Phytoplankton	-	OW: - NW: -	nicht anwendbar
Makrophyten/ Phytobenthos	OBF38202	OW: 372439 NW: 5613048	mäßig
Benthische wirbellose Fauna	OBF38202	OW: 372439 NW: 5613048	gut bzw. gut und besser
	Befischungsstrecken-Nr.		Bewertung
Fischfauna	2014-07-07_PST_542_004, 2017-07-10_PST_542_006, 2014-07-07_PST_542_001, 2017-07-10_PST_542_007		mäßig

[Artenlisten und Details zur Bewertung der biologischen Qualitätskomponenten](#)

(Zip-Archiv mit Einzeldateien)

Flusspezifische Schadstoffe:

Messstellen-Nr.	Koordinaten	Überschrittene UQN flusspezifischer Schadstoffe nach Anlage 6 OGewV 2016
OBF38201	OW: 372915 NW: 5612732	Nicosulfuron

Berücksichtigung Hintergrundkonzentration:    nein

# Schlettenbach (DESN\_54268642)

Unterstützende Qualitätskomponenten:

	Bewertung
Morphologie	sehr stark verändert
Durchgängigkeit	schlechter als gut
Wasserhaushalt	stark verändert

Bewertungsskala Morphologie:

unverändert
gering verändert
mäßig verändert
deutlich verändert
stark verändert
sehr stark verändert
vollständig verändert

Bewertungsskala Durchgängigkeit:

sehr gut
gut
schlechter als gut

Bewertungsskala Wasserhaushalt:

unverändert / sehr gering verändert
gering verändert
mäßig verändert
stark verändert
sehr stark bis vollständig verändert

Messstellen-Nr.	Koordinaten	Nicht eingehaltene Orientierungswerte allgemein physikalisch-chemische Parameter (ACP) nach OGewV (2016), Anlage 7
OBF38201	OW: 372915 NW: 5612732	Ammoniak-Stickstoff, Ammonium-Stickstoff, Gesamtphosphor, Nitrit-Stickstoff, Orthophosphat-Phosphor

## 6. Bewertung Chemischer Zustand 2021

Messstellen-Nr.	Koordinaten	Bewertung
Chemischer Zustand	OW: 372915 NW: 5612732	nicht gut

Bewertungsskala Chemie:

gut
nicht gut

Berücksichtigung Hintergrundkonzentration: nein

Überschrittene UQN prioritärer Stoffe nach Anlage 8 OGewV 2016

Ubiquitäre Stoffe Bromierte Diphenylether, Quecksilber und Verbindungen

Nicht ubiquitäre Stoffe Cadmium und Verbindungen

## 7. Bewirtschaftungsziele

Ziel	Ausnahmeregelung	Zielerreichung bis
Gutes ökologisches Potenzial	ja: Fristverlängerung	nach 2027
Guter chemischer Zustand	ja: Fristverlängerung	nach 2045

Signifikante Belastungen, die die Ausnahme verursacht haben

Punktquellen - kommunales Abwasser

Diffuse Quellen - Landwirtschaft

Diffuse Quellen - Atmosphärische Deposition

Diffuse Quellen - Bergbau

Physische Veränderung von Kanal/Bett/Ufer/Küste - Hochwasserschutz

Physische Veränderung von Kanal/Bett/Ufer/Küste - Landwirtschaft

Dämme, Querbauwerke und Schleusen - Unbekannt oder obsolet

# Schlettenbach (DESN\_54268642)

## Auswirkungen der Belastungen

Verschmutzung durch Chemikalien

Belastung mit Nährstoffen

Veränderte Habitate auf Grund morphologischer Änderungen (umfasst Durchgängigkeit)

---

## Schlettenbach (DESN\_54268642)

Im Gegensatz zu den anderen Themen im Steckbrief wird der Maßnahmenstand der regionalen Arbeitsgruppen hier in regelmäßigen Abständen zur Aktualisierung des Informationsgehaltes fortgeschrieben. Durch diesen iterativen Planungsprozess unter Beachtung aktueller Daten ist die inhaltliche Konsistenz in Bezug auf die Angaben im Bewirtschaftungsplan zwischen Belastungen, Maßnahmen der regionalen Arbeitsgruppen und dem weiteren Maßnahmenbedarf nicht immer gewährleistet.

### 8. Maßnahmen am Oberflächenwasserkörper

Maßnahmen der Regionalen Arbeitsgruppen (Meldestand: 22.06.2026)

LAWA-Nr.	Maßnahmcodes	LAWA-Bezeichnung	Status
7	Mulden_ERZ_0190	Neubau und Umrüstung von Kleinkläranlagen	abgeschlossen
7	Mulden_ERZ_0195	Neubau und Umrüstung von Kleinkläranlagen	abgeschlossen
7	Mulden_ERZ_0196	Neubau und Umrüstung von Kleinkläranlagen	abgeschlossen
69	Mulden_ERZ_0049	Maßnahmen zur Herstellung/ Verbesserung der linearen Durchgängigkeit an Staustufen/ Flusssperren, Abstürzen, Durchlässen und sonstigen wasserbaulichen Anlagen gemäß DIN 4048 bzw. 19700 Teil 13	Studie/Grundlagenermittlung
69	Mulden_ERZ_0054	Maßnahmen zur Herstellung/ Verbesserung der linearen Durchgängigkeit an Staustufen/ Flusssperren, Abstürzen, Durchlässen und sonstigen wasserbaulichen Anlagen gemäß DIN 4048 bzw. 19700 Teil 13	Studie/Grundlagenermittlung
69	Mulden_ERZ_0055	Maßnahmen zur Herstellung/ Verbesserung der linearen Durchgängigkeit an Staustufen/ Flusssperren, Abstürzen, Durchlässen und sonstigen wasserbaulichen Anlagen gemäß DIN 4048 bzw. 19700 Teil 13	Studie/Grundlagenermittlung
69	Mulden_ERZ_0056	Maßnahmen zur Herstellung/ Verbesserung der linearen Durchgängigkeit an Staustufen/ Flusssperren, Abstürzen, Durchlässen und sonstigen wasserbaulichen Anlagen gemäß DIN 4048 bzw. 19700 Teil 13	Studie/Grundlagenermittlung
73	Mulden_ERZ_0050	Maßnahmen zur Habitatverbesserung im Uferbereich	Studie/Grundlagenermittlung
73	Mulden_ERZ_0051	Maßnahmen zur Habitatverbesserung im Uferbereich	Studie/Grundlagenermittlung
73	Mulden_ERZ_0052	Maßnahmen zur Habitatverbesserung im Uferbereich	Studie/Grundlagenermittlung
501	MM_43370	Erstellung von Konzeptionen / Studien / Gutachten	Erstidentifizierung erfolgt
501	MM_43371	Erstellung von Konzeptionen / Studien / Gutachten	Erstidentifizierung erfolgt
501	MM_43373	Erstellung von Konzeptionen / Studien / Gutachten	Erstidentifizierung erfolgt
501	MM_43374	Erstellung von Konzeptionen / Studien / Gutachten	Erstidentifizierung erfolgt
501	MM_43376	Erstellung von Konzeptionen / Studien / Gutachten	Erstidentifizierung erfolgt
501	MM_43377	Erstellung von Konzeptionen / Studien / Gutachten	Erstidentifizierung erfolgt
501	MM_43378	Erstellung von Konzeptionen / Studien / Gutachten	Erstidentifizierung erfolgt
501	MM_43380	Erstellung von Konzeptionen / Studien / Gutachten	Erstidentifizierung erfolgt
501	MM_43408	Erstellung von Konzeptionen / Studien / Gutachten	in Realisierung
503	MM_43372	Informations- und Fortbildungsmaßnahmen	Erstidentifizierung erfolgt
505	MM_43375	Einrichtung bzw. Anpassung von Förderprogrammen	Erstidentifizierung erfolgt

Informationen zu WRRL-relevanten landwirtschaftlichen Fördermaßnahmen nach „Förderrichtlinie Agrarumwelt- und Klimamaßnahmen“ werden noch in geeigneter Weise ergänzt.

LAWA-Nr. Identifizierter weiterer Maßnahmenbedarf (Berichtsstand: 12/2020)

## Schlettenbach (DESN\_54268642)

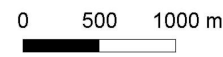
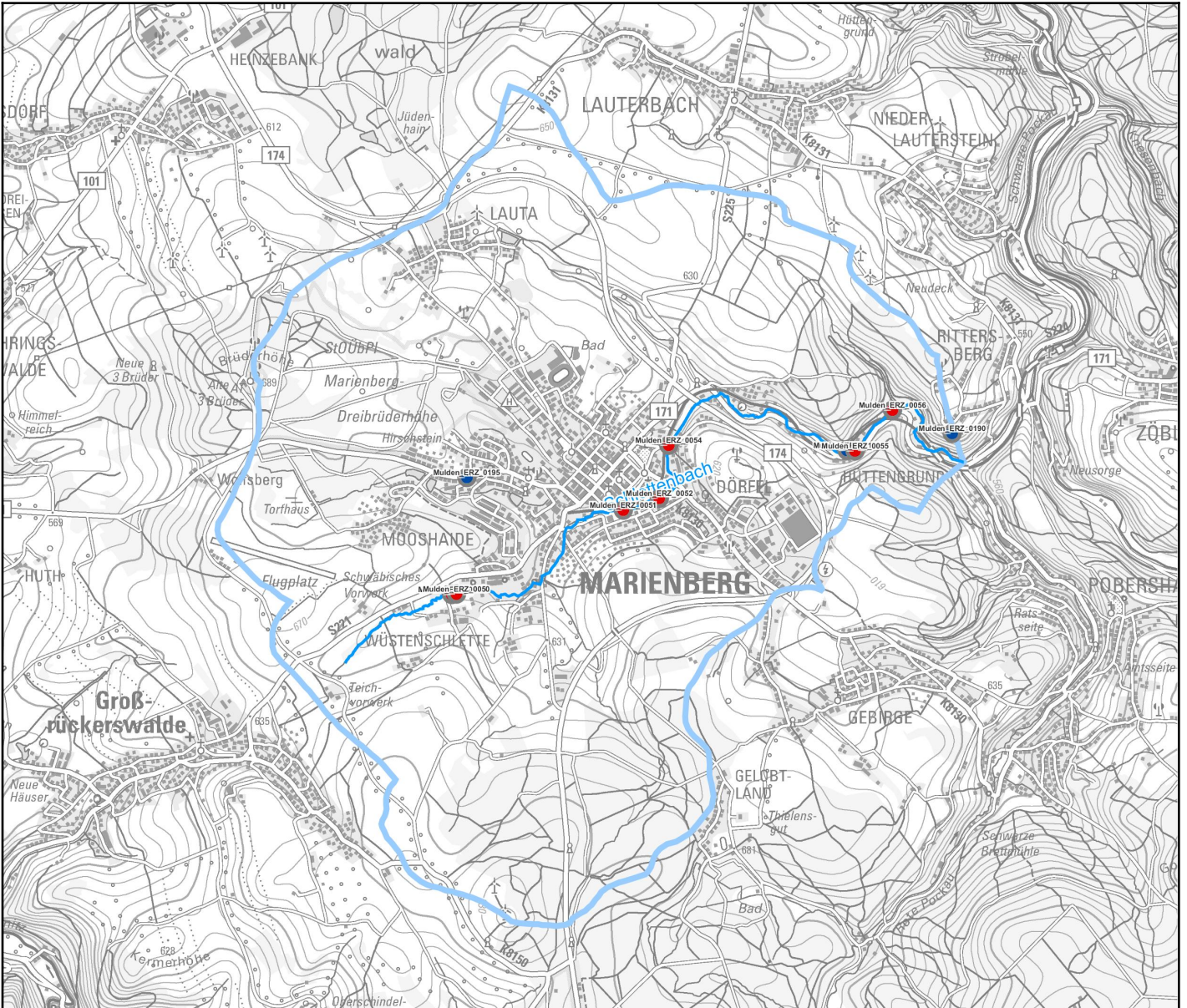
70	Initiieren/ Zulassen einer eigendynamischen Gewässerentwicklung inkl. begleitender Maßnahmen
71	Vitalisierung des Gewässers (u.a. Sohle, Varianz, Substrat) innerhalb des vorhandenen Profils
501	Konzeptionelle Maßnahme; Erstellung von Konzeptionen / Studien / Gutachten
508	Konzeptionelle Maßnahme; Vertiefende Untersuchungen und Kontrollen

Bauliche Maßnahmen der Landestalsperrenverwaltung Sachsen gem. Hochwasserrisikomanagementrichtlinie (HWRM-RL)  
(Berichtsstand 12/2020)

LAWA-Nr.	Nr. in Karte	Maßnahmen-Bezeichnung	Status
----------	--------------	-----------------------	--------

keine Maßnahmen vorhanden

# Schlettenbach (DESN\_54268642)



## Maßnahmen am Oberflächenwasserkörper

○	WRRL-Maßnahmen der rAG	<b>Status</b>	■	nicht umsetzbar	<b>Fließgewässer-Wasserkörper</b>	■	Bundeswasserstraße
□	HWRM-RL-Maßnahmen der LTV		■	zurückgestellt / unbekannt		■	Gewässer 1. Ordnung
			■	Erstidentifizierung erfolgt		■	Gewässer 2. Ordnung
			■	Studie/Grundlagenermittlung		■	Anrainer
			■	in Planung		■	<b>Eigeneinzugsgebiet</b>
			■	in Realisierung			
			■	abgeschlossen			

Fachdaten: LfULG 2021  
Geobasisdaten: © DTK 2021, GeoSN

[Link zu einer interaktiven Kartendarstellung der Maßnahmen. Nicht in jedem Fall kann genaue Lage der Maßnahme angegeben werden.](#)