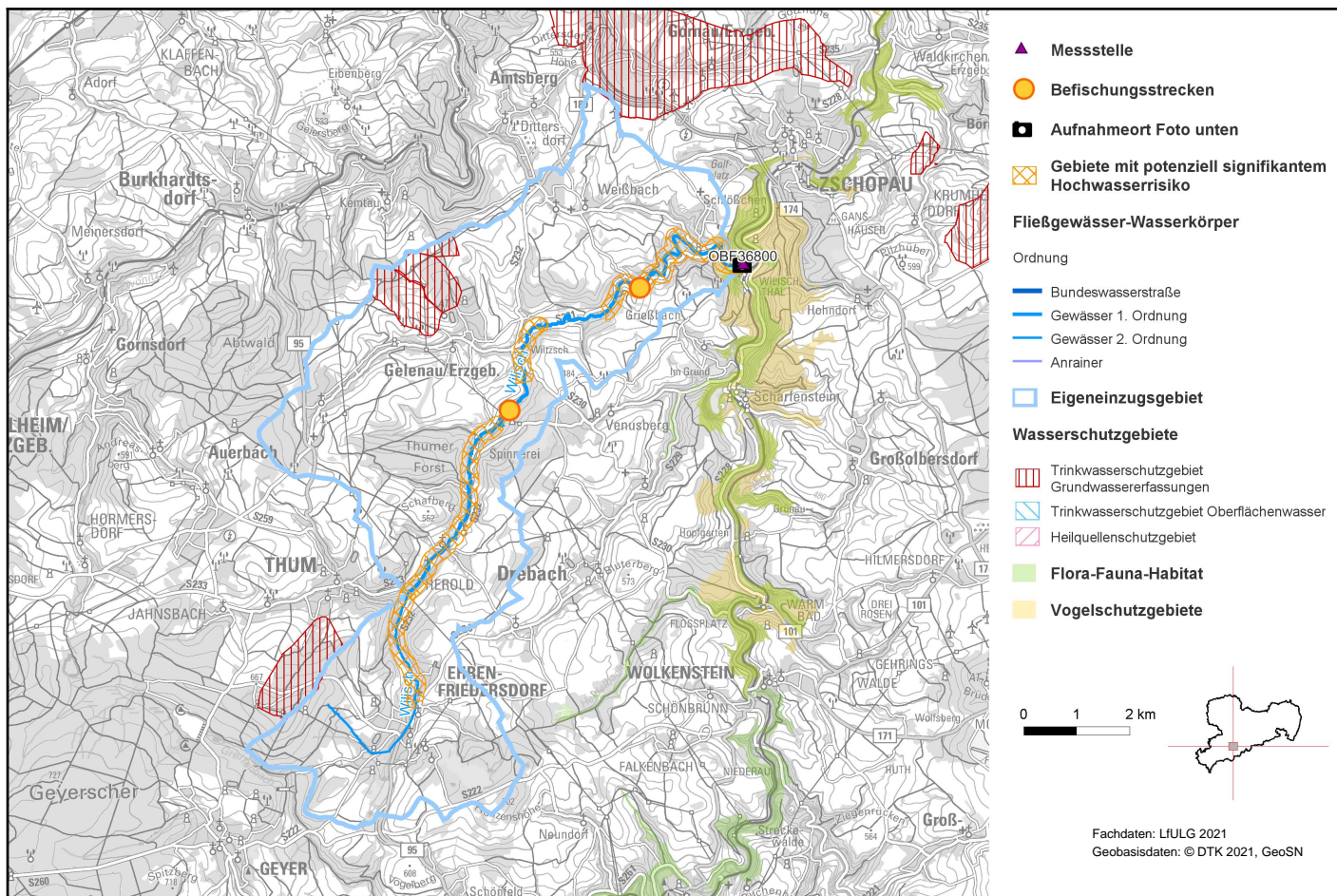


Wilisch (DESN_54266)



1. Allgemeine Angaben zum Oberflächenwasserkörper (OWK)

Gewässerart	Fließgewässer
OWK-ID	DESN_54266
OWK-Name	Wilisch
Verlauf ab	Quelle
Verlauf bis	Mündung Zschopau
Länge	17,90 km
Eigeneinzugsgebiet	52,13 km ²
Gesamteinzugsgebiet	65,66 km ²
Gewässername	Wilisch
Gewässerordnung	1, 2
Wasserkörpereinstufung	natürlich (NWB)

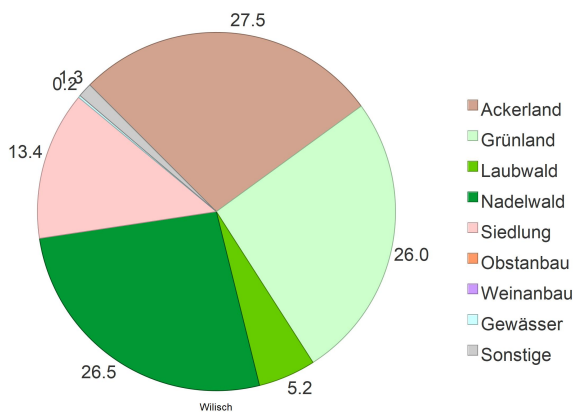


Foto: LfULG

Wilisch (DESN_54266)

Ausweisungsgründe (erheblich verändert)	-
Vorranggewässer	nein
Zielerreichungsgewässer	nein
OWK-Oberlieger	-
seitl. einmündende OWK (in Fließrichtung)	Jahnsbach (DESN_542662)
OWK-Unterlieger	Zschopau-2 (DESN_5426-2)
Grundwasserkörper	Mittlere Zschopau (DESN_FM-4-2), Obere Zschopau (DESN_FM-4-3)
Gewässertyp nach LAWA	Grobmaterialreiche, silikatische Mittelgebirgsbäche (Typ: 5)
Fischgemeinschaften	Salmonidengeprägte Gewässer des Epirhithrals
Bergbaulich beeinflusstes Gewässer	ja: Altbergbau (Erze, Spate, Steinkohle)
Abwasserbedingtes Defizitgewässer	ja
prioritäres Gebiet Landwirtschaft (Nitrat)	nein
prioritäres Gebiet Landwirtschaft (Phosphat)	nein

2. Landnutzung bezogen auf das Eigeneinzugsgebiet (nur sachsenweit, Angabe in Prozent)



3. Räumliche Zuordnung

Flussgebietseinheit	Elbe
Koordinierungsraum	Mulde-Elbe-Schwarze Elster
Teilbearbeitungsgebiet	Freiberger Mulde
Federführendes Land	Freistaat Sachsen
Beteiligtes Land	-
Landkreise	Erzgebirgskreis
Regionale AG	Mulden

Wilisch (DESN_54266)

4. WRRL-relevante Schutzgebiete im Einzugsgebiet des OWK und Gebiete mit potenziell signifikantem Hochwasserrisiko

Trinkwasserschutzgebiet Grundwasser Quellgebiet Nässe Gelenau, Schlund Gelenau, QG Gelenauer/Kemtauer Flur , Weißbach, Nobiswiese/Greifensteine, Rohwasserstollen Talsperre Neunzehnhain - Talsperre Einsiedel

Trinkwasserschutzgebiet Oberflächenwasser -

Heilquellenschutzgebiet -

Gebiet nach Vogelschutzrichtlinie Zschopautal

Gebiet nach FFH-Richtlinie Zschopautal

Gebiet mit Hochwasserrisiko DESN_RG_54266_MES_FM_1, DESN_RG_542_MES_FM_1


OWK mit Trinkwassergewinnung nach §8 OgewV 2016 nein

5. Bewertung Ökologischer Zustand/Ökologisches Potenzial 2021

Ökologischer Zustand

mäßig

Bewertungsskala Ökologie:



 sehr gut
 gut bzw. gut und besser
 mäßig
 unbefriedigend
 schlecht

Biologische Qualitätskomponenten:

	Messstellen-Nr.	Koordinaten	Bewertung
Phytoplankton	-	OW: - NW: -	nicht anwendbar
Makrophyten/ Phytobenthos	OBF36800	OW: 362806 NW: 5621203	mäßig
Benthische wirbellose Fauna	OBF36800	OW: 362806 NW: 5621203	mäßig
	Befischungsstrecken-Nr.	Bewertung	
Fischfauna	2015-07-20_PST_542_005, 2018-07-31_PST_542_004, 2015-07-20_PST_542_004, 2018-07-31_PST_542_003	mäßig	

[Artenlisten und Details zur Bewertung der biologischen Qualitätskomponenten](#)

(Zip-Archiv mit Einzeldateien)

Flussspezifische Schadstoffe:

Messstellen-Nr.	Koordinaten	Überschrittene UQN flussspezifischer Schadstoffe nach Anlage 6 OGewV 2016
OBF36800	OW: 362806 NW: 5621203	Arsen, Zink

Berücksichtigung Hintergrundkonzentration: nein

Wilisch (DESN_54266)

Unterstützende Qualitätskomponenten:

	Bewertung
Morphologie	stark verändert
Durchgängigkeit	schlechter als gut
Wasserhaushalt	mäßig verändert

Bewertungsskala Morphologie:

unverändert
gering verändert
mäßig verändert
deutlich verändert
stark verändert
sehr stark verändert
vollständig verändert

Bewertungsskala Durchgängigkeit:

sehr gut
gut
schlechter als gut

Bewertungsskala Wasserhaushalt:

unverändert / sehr gering verändert
gering verändert
mäßig verändert
stark verändert
sehr stark bis vollständig verändert

Messstellen-Nr.	Koordinaten	Nicht eingehaltene Orientierungswerte allgemein physikalisch-chemische Parameter (ACP) nach OGewV (2016), Anlage 7
OBF36800	OW: 362806 NW: 5621203	Ammonium-Stickstoff, Gesamtphosphor, Nitrit-Stickstoff, Orthophosphat-Phosphor

6. Bewertung Chemischer Zustand 2021

Messstellen-Nr.	Koordinaten	Bewertung
Chemischer Zustand	OBF36800 OW: 362806 NW: 5621203	nicht gut

Bewertungsskala Chemie:

gut
nicht gut

Berücksichtigung Hintergrundkonzentration: ja

Überschrittene UQN prioritärer Stoffe nach Anlage 8 OGewV 2016

Ubiquitäre Stoffe Bromierte Diphenylether, Quecksilber und Verbindungen

Nicht ubiquitäre Stoffe keine

7. Bewirtschaftungsziele

Ziel	Ausnahmeregelung	Zielerreichung bis
Guter ökologischer Zustand	ja: Fristverlängerung	nach 2027
Guter chemischer Zustand	ja: Fristverlängerung	nach 2045

Signifikante Belastungen, die die Ausnahme verursacht haben

Punktquellen - kommunales Abwasser

Punktquellen - Minenwasser

Diffuse Quellen - Atmosphärische Deposition

Diffuse Quellen - Bergbau

Physische Veränderung von Kanal/Bett/Ufer/Küste - Hochwasserschutz

Physische Veränderung von Kanal/Bett/Ufer/Küste - Landwirtschaft

Dämme, Querbauwerke und Schleusen - Wasserkraft

Dämme, Querbauwerke und Schleusen - Unbekannt oder obsolet

Wilisch (DESN_54266)

Auswirkungen der Belastungen

Verschmutzung durch Chemikalien

Belastung mit Nährstoffen

Veränderte Habitate auf Grund morphologischer Änderungen (umfasst Durchgängigkeit)

Wilisch (DESN_54266)

Im Gegensatz zu den anderen Themen im Steckbrief wird der Maßnahmenstand der regionalen Arbeitsgruppen hier in regelmäßigen Abständen zur Aktualisierung des Informationsgehaltes fortgeschrieben. Durch diesen iterativen Planungsprozess unter Beachtung aktueller Daten ist die inhaltliche Konsistenz in Bezug auf die Angaben im Bewirtschaftungsplan zwischen Belastungen, Maßnahmen der regionalen Arbeitsgruppen und dem weiteren Maßnahmenbedarf nicht immer gewährleistet.

8. Maßnahmen am Oberflächenwasserkörper

Maßnahmen der Regionalen Arbeitsgruppen (Meldestand: 05.01.2026)

LAWA-Nr.	Maßnahmencode	LAWA-Bezeichnung	Status
7	Mulden_ERZ_0163	Neubau und Umrüstung von Kleinkläranlagen	in Realisierung
7	Mulden_ERZ_0164	Neubau und Umrüstung von Kleinkläranlagen	in Realisierung
7	Mulden_ERZ_0166	Neubau und Umrüstung von Kleinkläranlagen	abgeschlossen
7	Mulden_ERZ_0219	Neubau und Umrüstung von Kleinkläranlagen	abgeschlossen
69	LTV_000042	Maßnahmen zur Herstellung/ Verbesserung der linearen Durchgängigkeit an Staustufen/ Flusssperren, Abstürzen, Durchlässen und sonstigen wasserbaulichen Anlagen gemäß DIN 4048 bzw. 19700 Teil 13	abgeschlossen
69	LTV_000079	Maßnahmen zur Herstellung/ Verbesserung der linearen Durchgängigkeit an Staustufen/ Flusssperren, Abstürzen, Durchlässen und sonstigen wasserbaulichen Anlagen gemäß DIN 4048 bzw. 19700 Teil 13	abgeschlossen
69	LTV_000098	Maßnahmen zur Herstellung/ Verbesserung der linearen Durchgängigkeit an Staustufen/ Flusssperren, Abstürzen, Durchlässen und sonstigen wasserbaulichen Anlagen gemäß DIN 4048 bzw. 19700 Teil 13	abgeschlossen
69	LTV_000154	Maßnahmen zur Herstellung/ Verbesserung der linearen Durchgängigkeit an Staustufen/ Flusssperren, Abstürzen, Durchlässen und sonstigen wasserbaulichen Anlagen gemäß DIN 4048 bzw. 19700 Teil 13	Erstidentifizierung erfolgt
69	LTV_000156	Maßnahmen zur Herstellung/ Verbesserung der linearen Durchgängigkeit an Staustufen/ Flusssperren, Abstürzen, Durchlässen und sonstigen wasserbaulichen Anlagen gemäß DIN 4048 bzw. 19700 Teil 13	abgeschlossen
69	LTV_000157	Maßnahmen zur Herstellung/ Verbesserung der linearen Durchgängigkeit an Staustufen/ Flusssperren, Abstürzen, Durchlässen und sonstigen wasserbaulichen Anlagen gemäß DIN 4048 bzw. 19700 Teil 13	in Planung
69	LTV_000159	Maßnahmen zur Herstellung/ Verbesserung der linearen Durchgängigkeit an Staustufen/ Flusssperren, Abstürzen, Durchlässen und sonstigen wasserbaulichen Anlagen gemäß DIN 4048 bzw. 19700 Teil 13	abgeschlossen
69	LTV_001837	Maßnahmen zur Herstellung/ Verbesserung der linearen Durchgängigkeit an Staustufen/ Flusssperren, Abstürzen, Durchlässen und sonstigen wasserbaulichen Anlagen gemäß DIN 4048 bzw. 19700 Teil 13	abgeschlossen
70	LTV_001946	Maßnahmen zur Habitatverbesserung durch Initiieren/ Zulassen einer eigendynamischen Gewässerentwicklung	abgeschlossen
70	LTV_001947	Maßnahmen zur Habitatverbesserung durch Initiieren/ Zulassen einer eigendynamischen Gewässerentwicklung	in Planung
71	LTV_001603	Maßnahmen zur Habitatverbesserung im vorhandenen Profil	in Realisierung
72	Mulden_ERZ_0900	Maßnahmen zur Habitatverbesserung im Gewässer durch Laufveränderung, Ufer- oder Sohlgestaltung	in Realisierung
73	LTV_000155	Maßnahmen zur Habitatverbesserung im Uferbereich	Erstidentifizierung erfolgt
79	LTV_001600	Maßnahmen zur Anpassung/ Optimierung der Gewässerunterhaltung	abgeschlossen

Wilisch (DESN_54266)

Maßnahmen der Regionalen Arbeitsgruppen (Meldestand: 05.01.2026)

LAWA-Nr.	Maßnahmcodes	LAWA-Bezeichnung	Status
79	LTV_001601	Maßnahmen zur Anpassung/ Optimierung der Gewässerunterhaltung	abgeschlossen
79	LTV_001602	Maßnahmen zur Anpassung/ Optimierung der Gewässerunterhaltung	abgeschlossen
501	LTV_001957	Erstellung von Konzeptionen / Studien / Gutachten	abgeschlossen
503	MM_42340	Informations- und Fortbildungsmaßnahmen	abgeschlossen
503	MM_42365	Informations- und Fortbildungsmaßnahmen	abgeschlossen
503	MM_42476	Informations- und Fortbildungsmaßnahmen	abgeschlossen
503	MM_42479	Informations- und Fortbildungsmaßnahmen	in Realisierung

Informationen zu WRRL-relevanten landwirtschaftlichen Fördermaßnahmen nach „Förderrichtlinie Agrarumwelt- und Klimamaßnahmen“ werden noch in geeigneter Weise ergänzt.

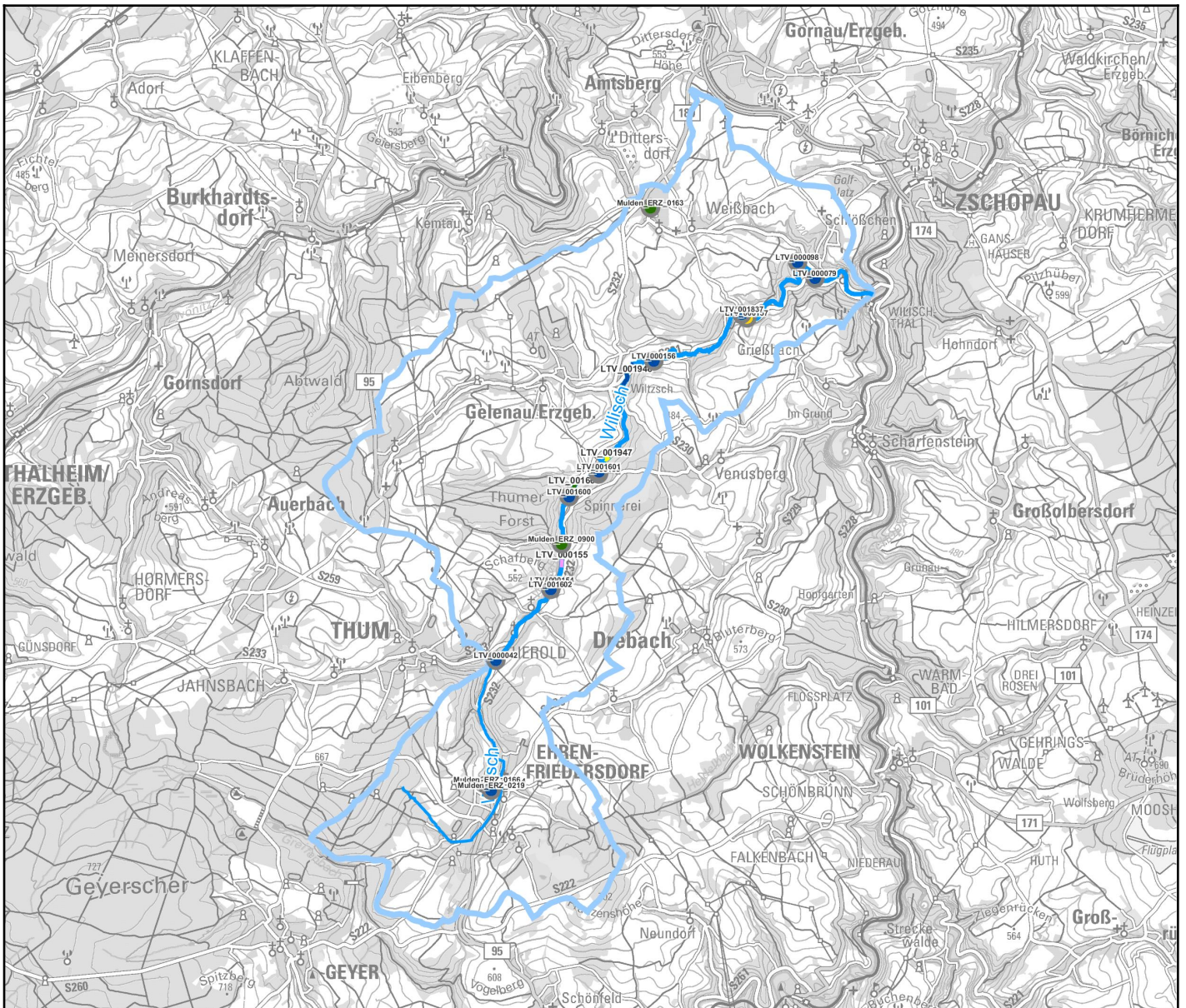
LAWA-Nr. Identifizierter weiterer Maßnahmenbedarf (Berichtsstand: 12/2020)

16	Maßnahmen zur Reduzierung punktueller Stoffeinträge aus dem Bergbau (OW)
69	Maßnahmen zur Herstellung der linearen Durchgängigkeit an sonstigen wasserbaulichen Anlagen
70	Initiieren/ Zulassen einer eigendynamischen Gewässerentwicklung inkl. begleitender Maßnahmen
71	Vitalisierung des Gewässers (u.a. Sohle, Varianz, Substrat) innerhalb des vorhandenen Profils
76	Beseitigung von / Verbesserungsmaßnahmen an wasserbaulichen Anlagen
501	Konzeptionelle Maßnahme; Erstellung von Konzeptionen / Studien / Gutachten
508	Konzeptionelle Maßnahme; Vertiefende Untersuchungen und Kontrollen

Bauliche Maßnahmen der Landestalsperrenverwaltung Sachsen gem. Hochwasserrisikomanagementrichtlinie (HWRM-RL) (Berichtsstand 12/2020)

LAWA-Nr.	Nr. in Karte	Maßnahmen-Bezeichnung	Status
----------	--------------	-----------------------	--------

keine Maßnahmen vorhanden



Maßnahmen am Oberflächenwasserkörper

○ WRRL-Maßnahmen der rAG

□ HWRM-RL-Maßnahmen der LTV

Status

- nicht umsetzbar
- zurückgestellt / unbekannt
- Erstidentifizierung erfolgt
- Studie/Grundlagenermittlung
- in Planung
- in Realisierung
- abgeschlossen

Fließgewässer-Wasserkörper

- Bundeswasserstraße
- Gewässer 1. Ordnung
- Gewässer 2. Ordnung
- Anrainer
- Eigeneinzugsgebiet



Fachdaten: LfULG 2021
Geobasisdaten: © DTK 2021, GeoSN

[Link zu einer interaktiven Kartendarstellung der Maßnahmen. Nicht in jedem Fall kann genaue Lage der Maßnahme angegeben werden.](#)