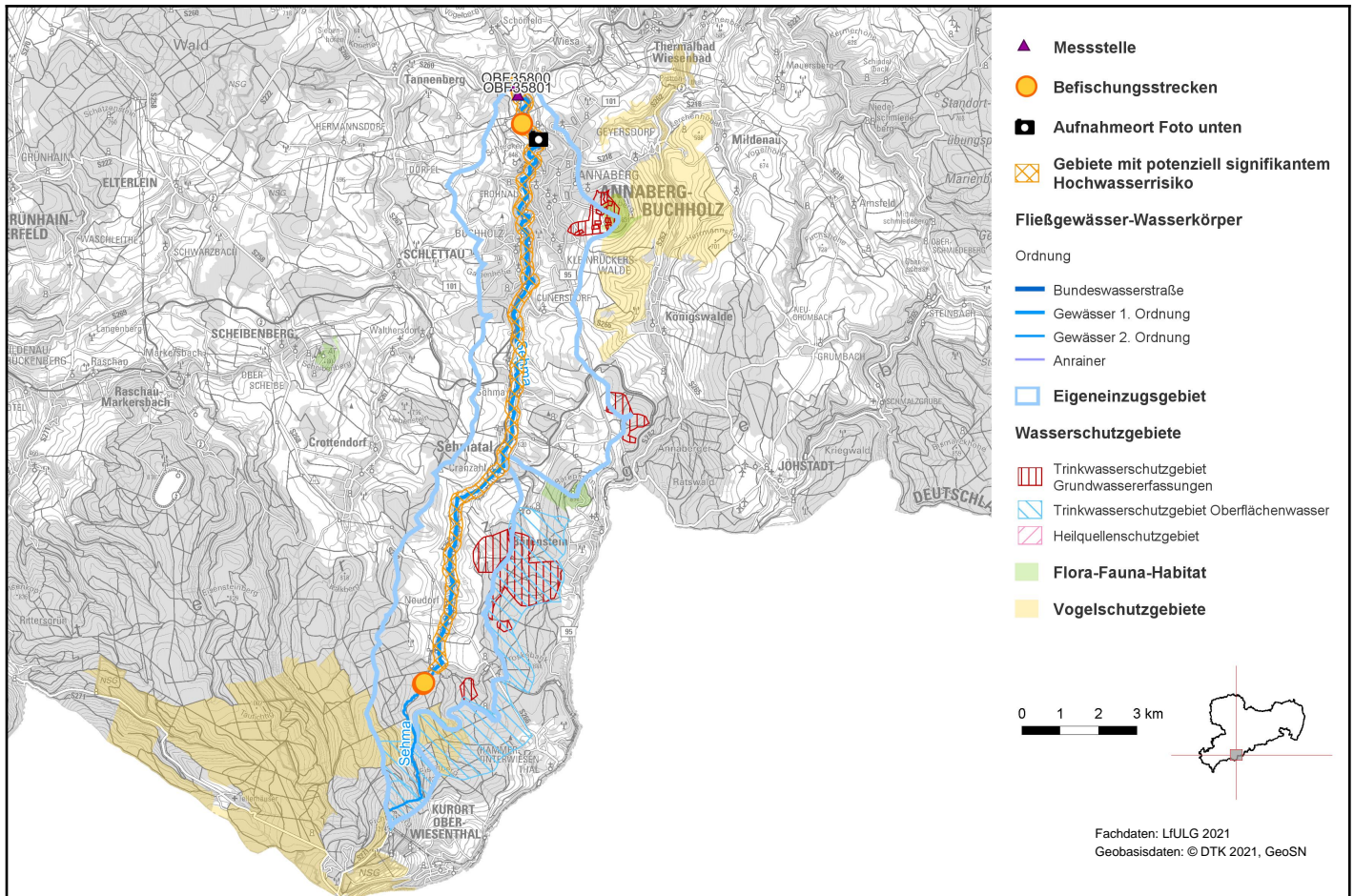


Sehma (DESN_54262)



1. Allgemeine Angaben zum Oberflächenwasserkörper (OWK)

| | |
|------------------------|----------------------------|
| Gewässerart | Fließgewässer |
| OWK-ID | DESN_54262 |
| OWK-Name | Sehma |
| Verlauf ab | Quelle (Weiße Sehma) |
| Verlauf bis | Mündung Zschopau |
| Länge | 24,11 km |
| Eigeneinzugsgebiet | 50,01 km ² |
| Gesamteinzugsgebiet | 61,12 km ² |
| Gewässername | Sehma, Weiße Sehma |
| Gewässerordnung | 1, 2 |
| Wasserkörpereinstufung | erheblich verändert (HMWB) |

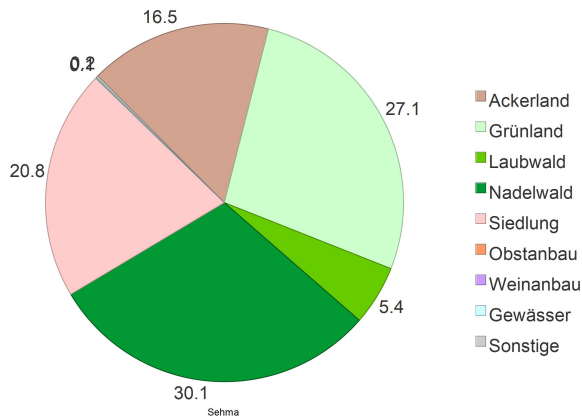


Foto: LfULG

Sehma (DESN_54262)

| | |
|--|--|
| Ausweisungsgründe (erheblich verändert) | Siedlungsentwicklung - andere Nutzungen |
| Vorranggewässer | nein |
| Zielerreichungsgewässer | nein |
| OWK-Oberlieger | - |
| seitl. einmündende OWK (in Fließrichtung) | Lampertsbach (DESN_542624) |
| OWK-Untерlieger | Zschopau-2 (DESN_5426-2) |
| Grundwasserkörper | Obere Zschopau (DESN_FM-4-3) |
| Gewässertyp nach LAWA | Grobmaterialreiche, silikatische Mittelgebirgsbäche (Typ: 5) |
| Fischgemeinschaften | Salmonidengeprägte Gewässer des Epirhithrals |
| Bergbaulich beeinflusstes Gewässer | ja: Altbergbau (Erze, Spate, Steinkohle) |
| Abwasserbedingtes Defizitgewässer | nein |
| prioritäres Gebiet Landwirtschaft (Nitrat) | nein |
| prioritäres Gebiet Landwirtschaft (Phosphat) | nein |

2. Landnutzung bezogen auf das Eigeneinzugsgebiet (nur sachsenweit, Angabe in Prozent)



3. Räumliche Zuordnung

| | |
|------------------------|----------------------------|
| Flussgebietseinheit | Elbe |
| Koordinierungsraum | Mulde-Elbe-Schwarze Elster |
| Teilbearbeitungsgebiet | Freiberger Mulde |
| Federführendes Land | Freistaat Sachsen |
| Beteiligtes Land | - |
| Landkreise | Erzgebirgskreis |
| Regionale AG | Mulden |

Sehma (DESN_54262)

4. WRRL-relevante Schutzgebiete im Einzugsgebiet des OWK und Gebiete mit potenziell signifikantem Hochwasserrisiko

| | |
|---|---|
| Trinkwasserschutzgebiet Grundwasser | QG Cranzahl, Milchsteigwasser, QG Neudorf, Pöhlbergquellen, QG Neudorfer Quellen, Naumannwasser, Pöhlbergquellen (Sandquellen), Trainerstollen, Beckenstollen (Drusenstollen), Beckenstollen (Porphyrostollen), Kühberger Quellen |
| Trinkwasserschutzgebiet Oberflächenwasser | Talsperre Cranzahl, Nordhang Oberwiesenthal |
| Heilquellenschutzgebiet | - |
| Gebiet nach Vogelschutzrichtlinie | Fichtelberggebiet, Mittelgebirgslandschaft östlich Annaberg |
| Gebiet nach FFH-Richtlinie | Mittelerzgebirgische Basaltberge |
| Gebiet mit Hochwasserrisiko | DESN_RG_542_MES_FM_1 |
| OWK mit Trinkwassergewinnung nach §8 OgewV 2016 | ja |

5. Bewertung Ökologischer Zustand/Ökologisches Potenzial 2021

Ökologisches Potenzial

mäßig

Bewertungsskala Ökologie:

- sehr gut
- gut bzw. gut und besser
- mäßig
- unbefriedigend
- schlecht

Biologische Qualitätskomponenten:

| | Messstellen-Nr. | Koordinaten | Bewertung |
|------------------------------|--|---------------------------|-------------------------|
| Phytoplankton | - | OW: - NW: - | nicht anwendbar |
| Makrophyten/ Phytobenthos | OBF35801 | OW: 358019 NW: 5607403 | mäßig |
| Benthische wirbellose Fauna | OBF35801 | OW: 358019 NW: 5607403 | gut bzw. gut und besser |
| | Befischungsstrecken-Nr. | | Bewertung |
| Fischfauna | 2015-07-21_PST_542_003, 2018-08-01_PST_542_010, 2015-07-22_PST_542_001, 2018-08-01_PST_542_001 | | mäßig |

[Artenlisten und Details zur Bewertung der biologischen Qualitätskomponenten](#)

(Zip-Archiv mit Einzeldateien)

Flussspezifische Schadstoffe:

| Messstellen-Nr. | Koordinaten | Überschrittene UQN flussspezifischer Schadstoffe nach Anlage 6 OGewV 2016 |
|-----------------|---------------------------|---|
| OBF35800 | OW: 357974 NW: 5607650 | Kupfer, Zink |

Berücksichtigung Hintergrundkonzentration: nein

Sehma (DESN_54262)

Unterstützende Qualitätskomponenten:

| | Bewertung |
|-----------------|----------------------|
| Morphologie | sehr stark verändert |
| Durchgängigkeit | schlechter als gut |
| Wasserhaushalt | stark verändert |

Bewertungsskala Morphologie:

| |
|-----------------------|
| unverändert |
| gering verändert |
| mäßig verändert |
| deutlich verändert |
| stark verändert |
| sehr stark verändert |
| vollständig verändert |

Bewertungsskala Durchgängigkeit:

| |
|--------------------|
| sehr gut |
| gut |
| schlechter als gut |

Bewertungsskala Wasserhaushalt:

| |
|--------------------------------------|
| unverändert / sehr gering verändert |
| gering verändert |
| mäßig verändert |
| stark verändert |
| sehr stark bis vollständig verändert |

| Messstellen-Nr. | Koordinaten | Nicht eingehaltene Orientierungswerte allgemein physikalisch-chemische Parameter (ACP) nach OGewV (2016), Anlage 7 |
|-----------------|---------------------------|--|
| OBF35800 | OW: 357974 NW: 5607650 | Gesamtphosphor |

6. Bewertung Chemischer Zustand 2021

| Messstellen-Nr. | Koordinaten | Bewertung |
|--------------------|---------------------------------------|-----------|
| Chemischer Zustand | OBF35800 OW: 357974 NW: 5607650 | nicht gut |

Bewertungsskala Chemie:

| |
|-----------|
| gut |
| nicht gut |

Berücksichtigung Hintergrundkonzentration: ja

Überschrittene UQN prioritärer Stoffe nach Anlage 8 OGewV 2016

Ubiquitäre Stoffe Bromierte Diphenylether, Quecksilber und Verbindungen

Nicht ubiquitäre Stoffe keine

7. Bewirtschaftungsziele

| Ziel | Ausnahmeregelung | Zielerreichung bis |
|------------------------------|-----------------------|--------------------|
| Gutes ökologisches Potenzial | ja: Fristverlängerung | nach 2027 |
| Guter chemischer Zustand | ja: Fristverlängerung | nach 2045 |

Signifikante Belastungen, die die Ausnahme verursacht haben

Punktquellen - Minenwasser

Diffuse Quellen - Atmosphärische Deposition

Diffuse Quellen - Bergbau

Physische Veränderung von Kanal/Bett/Ufer/Küste - Hochwasserschutz

Physische Veränderung von Kanal/Bett/Ufer/Küste - Landwirtschaft

Dämme, Querbauwerke und Schleusen - Wasserkraft

Dämme, Querbauwerke und Schleusen - Unbekannt oder obsolet

Sehma (DESN_54262)

Auswirkungen der Belastungen

Verschmutzung durch Chemikalien

Veränderte Habitate auf Grund morphologischer Änderungen (umfasst Durchgängigkeit)

Sehma (DESN_54262)

Im Gegensatz zu den anderen Themen im Steckbrief wird der Maßnahmenstand der regionalen Arbeitsgruppen hier in regelmäßigen Abständen zur Aktualisierung des Informationsgehaltes fortgeschrieben. Durch diesen iterativen Planungsprozess unter Beachtung aktueller Daten ist die inhaltliche Konsistenz in Bezug auf die Angaben im Bewirtschaftungsplan zwischen Belastungen, Maßnahmen der regionalen Arbeitsgruppen und dem weiteren Maßnahmenbedarf nicht immer gewährleistet.

8. Maßnahmen am Oberflächenwasserkörper

Maßnahmen der Regionalen Arbeitsgruppen (Meldestand: 05.01.2026)

| LAWA-Nr. | Maßnahmencode | LAWA-Bezeichnung | Status |
|----------|-----------------|--|-----------------------------|
| 7 | Mulden_ERZ_0221 | Neubau und Umrüstung von Kleinkläranlagen | abgeschlossen |
| 7 | Mulden_ERZ_0222 | Neubau und Umrüstung von Kleinkläranlagen | abgeschlossen |
| 7 | Mulden_ERZ_0223 | Neubau und Umrüstung von Kleinkläranlagen | abgeschlossen |
| 7 | Mulden_ERZ_0224 | Neubau und Umrüstung von Kleinkläranlagen | abgeschlossen |
| 7 | Mulden_ERZ_0225 | Neubau und Umrüstung von Kleinkläranlagen | abgeschlossen |
| 7 | Mulden_ERZ_0226 | Neubau und Umrüstung von Kleinkläranlagen | abgeschlossen |
| 7 | Mulden_ERZ_0227 | Neubau und Umrüstung von Kleinkläranlagen | abgeschlossen |
| 7 | Mulden_ERZ_0228 | Neubau und Umrüstung von Kleinkläranlagen | abgeschlossen |
| 61 | MM_42419 | Maßnahmen zur Gewährleistung des erforderlichen Mindestabflusses | in Planung |
| 69 | LTV_000073 | Maßnahmen zur Herstellung/ Verbesserung der linearen Durchgängigkeit an Staustufen/ Flusssperren, Abstürzen, Durchlässen und sonstigen wasserbaulichen Anlagen gemäß DIN 4048 bzw. 19700 Teil 13 | abgeschlossen |
| 69 | LTV_000075 | Maßnahmen zur Herstellung/ Verbesserung der linearen Durchgängigkeit an Staustufen/ Flusssperren, Abstürzen, Durchlässen und sonstigen wasserbaulichen Anlagen gemäß DIN 4048 bzw. 19700 Teil 13 | abgeschlossen |
| 69 | LTV_000153 | Maßnahmen zur Herstellung/ Verbesserung der linearen Durchgängigkeit an Staustufen/ Flusssperren, Abstürzen, Durchlässen und sonstigen wasserbaulichen Anlagen gemäß DIN 4048 bzw. 19700 Teil 13 | Erstidentifizierung erfolgt |
| 69 | LTV_000158 | Maßnahmen zur Herstellung/ Verbesserung der linearen Durchgängigkeit an Staustufen/ Flusssperren, Abstürzen, Durchlässen und sonstigen wasserbaulichen Anlagen gemäß DIN 4048 bzw. 19700 Teil 13 | abgeschlossen |
| 69 | LTV_000163 | Maßnahmen zur Herstellung/ Verbesserung der linearen Durchgängigkeit an Staustufen/ Flusssperren, Abstürzen, Durchlässen und sonstigen wasserbaulichen Anlagen gemäß DIN 4048 bzw. 19700 Teil 13 | Erstidentifizierung erfolgt |
| 69 | LTV_000908 | Maßnahmen zur Herstellung/ Verbesserung der linearen Durchgängigkeit an Staustufen/ Flusssperren, Abstürzen, Durchlässen und sonstigen wasserbaulichen Anlagen gemäß DIN 4048 bzw. 19700 Teil 13 | abgeschlossen |
| 69 | MM_42419 | Maßnahmen zur Herstellung/ Verbesserung der linearen Durchgängigkeit an Staustufen/ Flusssperren, Abstürzen, Durchlässen und sonstigen wasserbaulichen Anlagen gemäß DIN 4048 bzw. 19700 Teil 13 | in Planung |
| 70 | LTV_000151 | Maßnahmen zur Habitatverbesserung durch Initiieren/ Zulassen einer eigendynamischen Gewässerentwicklung | Erstidentifizierung erfolgt |
| 70 | LTV_001945 | Maßnahmen zur Habitatverbesserung durch Initiieren/ Zulassen einer eigendynamischen Gewässerentwicklung | abgeschlossen |
| 71 | LTV_000152 | Maßnahmen zur Habitatverbesserung im vorhandenen Profil | abgeschlossen |

Sehma (DESN_54262)

| Maßnahmen der Regionalen Arbeitsgruppen (Meldestand: 05.01.2026) | | | |
|--|---------------|--|-----------------------------|
| LAWA-Nr. | Maßnahmencode | LAWA-Bezeichnung | Status |
| 71 | LTV_000160 | Maßnahmen zur Habitatverbesserung im vorhandenen Profil | abgeschlossen |
| 71 | LTV_001892 | Maßnahmen zur Habitatverbesserung im vorhandenen Profil | abgeschlossen |
| 71 | LTV_001931 | Maßnahmen zur Habitatverbesserung im vorhandenen Profil | abgeschlossen |
| 72 | LTV_000099 | Maßnahmen zur Habitatverbesserung im Gewässer durch Laufveränderung, Ufer- oder Sohlgestaltung | Erstidentifizierung erfolgt |
| 72 | LTV_000426 | Maßnahmen zur Habitatverbesserung im Gewässer durch Laufveränderung, Ufer- oder Sohlgestaltung | Erstidentifizierung erfolgt |
| 72 | LTV_000427 | Maßnahmen zur Habitatverbesserung im Gewässer durch Laufveränderung, Ufer- oder Sohlgestaltung | Erstidentifizierung erfolgt |
| 73 | LTV_000417 | Maßnahmen zur Habitatverbesserung im Uferbereich | Erstidentifizierung erfolgt |
| 73 | LTV_000876 | Maßnahmen zur Habitatverbesserung im Uferbereich | abgeschlossen |
| 79 | LTV_000429 | Maßnahmen zur Anpassung/ Optimierung der Gewässerunterhaltung | abgeschlossen |
| 79 | LTV_000503 | Maßnahmen zur Anpassung/ Optimierung der Gewässerunterhaltung | Erstidentifizierung erfolgt |
| 503 | MM_42340 | Informations- und Fortbildungsmaßnahmen | abgeschlossen |
| 503 | MM_42365 | Informations- und Fortbildungsmaßnahmen | abgeschlossen |
| 503 | MM_42476 | Informations- und Fortbildungsmaßnahmen | abgeschlossen |
| 503 | MM_42479 | Informations- und Fortbildungsmaßnahmen | in Realisierung |

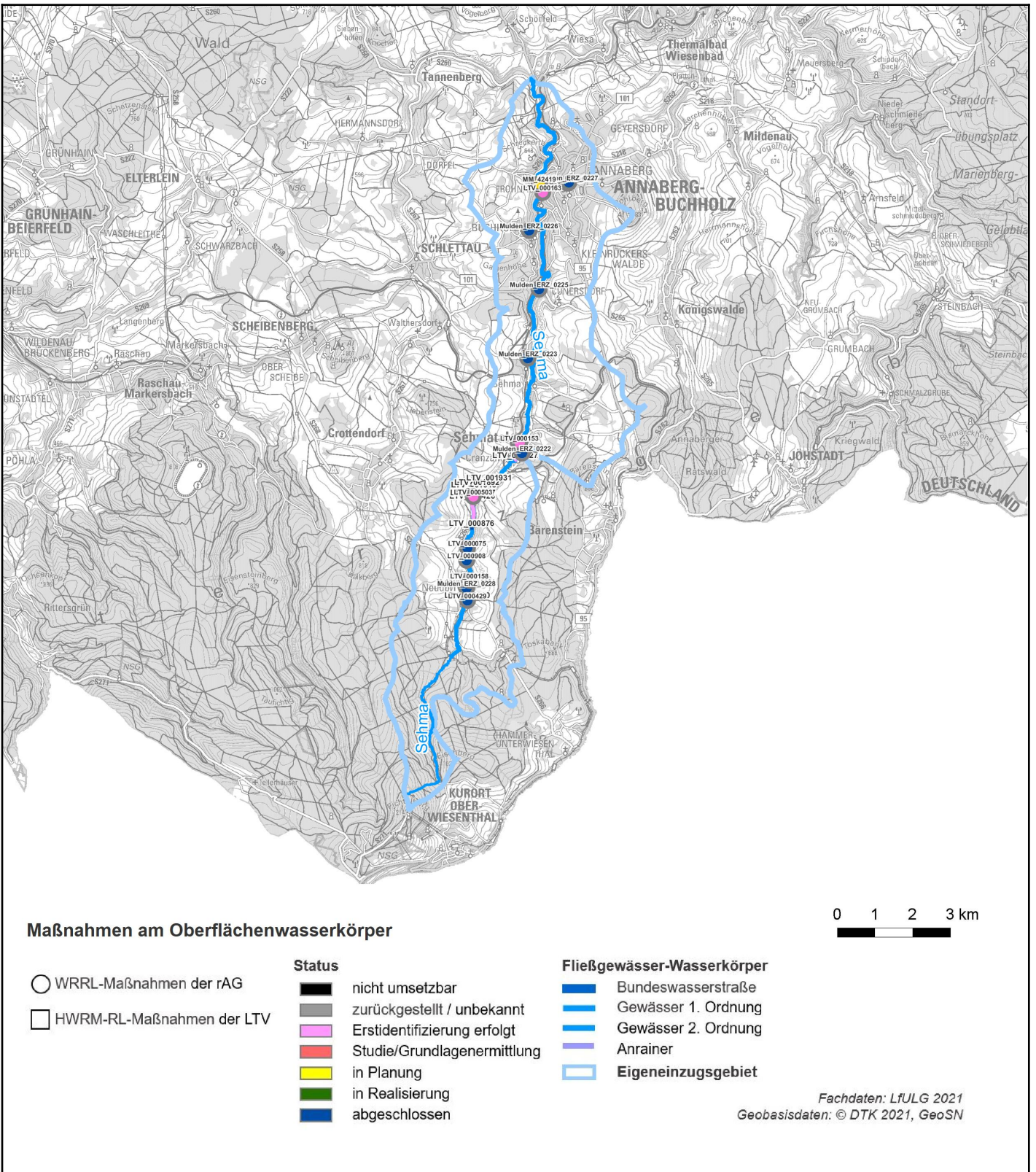
Informationen zu WRRL-relevanten landwirtschaftlichen Fördermaßnahmen nach „Förderrichtlinie Agrarumwelt- und Klimamaßnahmen“ werden noch in geeigneter Weise ergänzt.

| LAWA-Nr. | Identifizierter weiterer Maßnahmenbedarf (Berichtsstand: 12/2020) |
|----------|---|
| 16 | Maßnahmen zur Reduzierung punktueller Stoffeinträge aus dem Bergbau (OW) |
| 69 | Maßnahmen zur Herstellung der linearen Durchgängigkeit an sonstigen wasserbaulichen Anlagen |
| 71 | Vitalisierung des Gewässers (u.a. Sohle, Varianz, Substrat) innerhalb des vorhandenen Profils |
| 76 | Beseitigung von / Verbesserungsmaßnahmen an wasserbaulichen Anlagen |
| 79 | Maßnahmen zur Anpassung/ Optimierung der Gewässerunterhaltung |
| 501 | Konzeptionelle Maßnahme; Erstellung von Konzeptionen / Studien / Gutachten |
| 508 | Konzeptionelle Maßnahme; Vertiefende Untersuchungen und Kontrollen |

Bauliche Maßnahmen der Landestalsperrenverwaltung Sachsen gem. Hochwasserrisikomanagementrichtlinie (HWRM-RL) (Berichtsstand 12/2020)

| LAWA-Nr. | Nr. in Karte | Maßnahmen-Bezeichnung | Status |
|---------------------------|--------------|-----------------------|--------|
| keine Maßnahmen vorhanden | | | |

Sehma (DESN_54262)



[Link zu einer interaktiven Kartendarstellung der Maßnahmen. Nicht in jedem Fall kann genaue Lage der Maßnahme angegeben werden.](#)