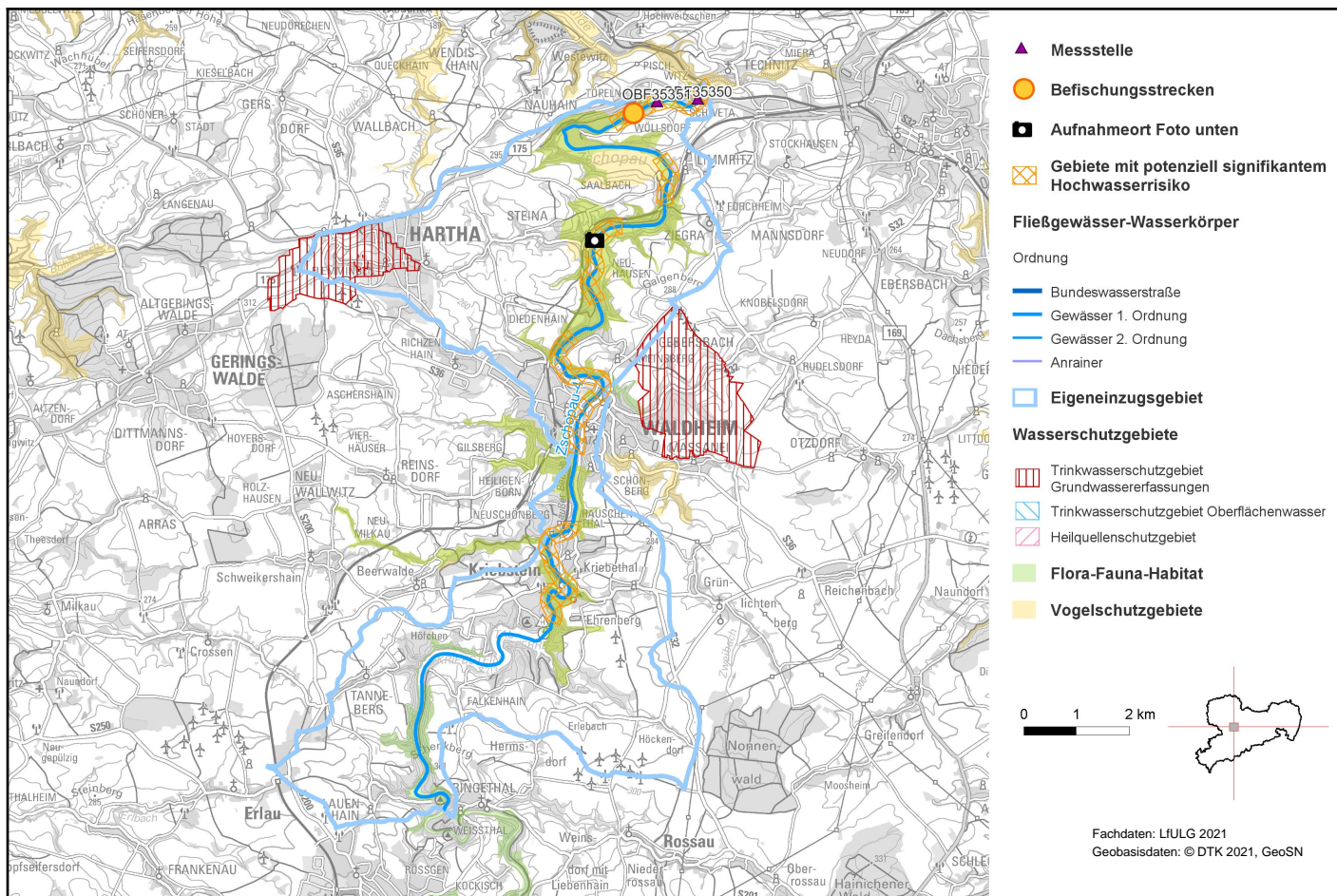


Zschopau-4 (DESN_5426-4)



1. Allgemeine Angaben zum Oberflächenwasserkörper (OWK)

Gewässerart	Fließgewässer
OWK-ID	DESN_5426-4
OWK-Name	Zschopau-4
Verlauf ab	obh. Talsperre Kriebstein
Verlauf bis	Mündung Freiburger Mulde
Länge	24,31 km
Eigeneinzugsgebiet	54,53 km ²
Gesamteinzugsgebiet	1.838,57 km ²
Gewässername	Zschopau
Gewässerordnung	1
Wasserkörpereinstufung	natürlich (NWB)

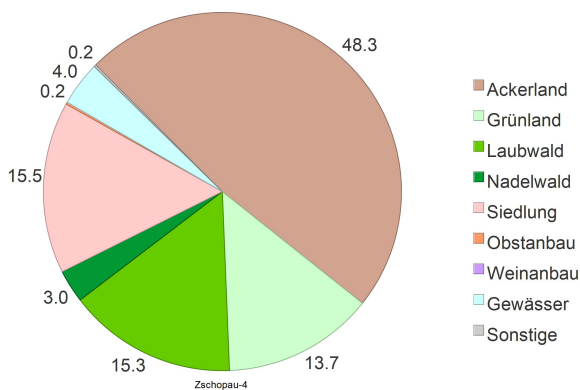


Foto: LfULG

Zschopau-4 (DESN_5426-4)

Ausweisungsgründe (erheblich verändert)	-
Vorranggewässer	ja (Bis Standort "Kriebthal")
Zielerreichungsgewässer	nein
OWK-Oberlieger	Zschopau-3 (DESN_5426-3)
seitl. einmündende OWK (in Fließrichtung)	Schweikershainer Bach (DESN_5426974), Richzenhainer Bach-2 (DESN_5426978-2), Eulitzbach-2 (DESN_542698-2)
OWK-Unterlieger	Freiberger Mulde-5 (DESN_542-5)
Grundwasserkörper	Untere Zschopau (DESN_FM-4-1), Untere Freiberger Mulde (DESN_FM-2-1)
Gewässertyp nach LAWA	Große Flüsse des Mittelgebirges (Typ: 9.2)
Fischgemeinschaften	Gewässer des Epipotamals
Bergbaulich beeinflusstes Gewässer	nein
Abwasserbedingtes Defizitgewässer	ja
prioritäres Gebiet Landwirtschaft (Nitrat)	nein
prioritäres Gebiet Landwirtschaft (Phosphat)	nein

2. Landnutzung bezogen auf das Eigeneinzugsgebiet (nur sachsenweit, Angabe in Prozent)



3. Räumliche Zuordnung

Flussgebietseinheit	Elbe
Koordinierungsraum	Mulde-Elbe-Schwarze Elster
Teilbearbeitungsgebiet	Freiberger Mulde
Federführendes Land	Freistaat Sachsen
Beteiligtes Land	-
Landkreise	Mittelsachsen
Regionale AG	Mulden

Zschopau-4 (DESN_5426-4)

4. WRRL-relevante Schutzgebiete im Einzugsgebiet des OWK und Gebiete mit potenziell signifikantem Hochwasserrisiko

Trinkwasserschutzgebiet
Grundwasser WW Hartha/Flemming, WF Waldheim

Trinkwasserschutzgebiet
Oberflächenwasser -

Heilquellenschutzgebiet -

Gebiet nach
Vogelschutzrichtlinie Täler in Mittelsachsen

Gebiet nach FFH-Richtlinie Unteres Zschopautal, Zschopautal

Gebiet mit
Hochwasserrisiko DESN_RG_542_MES_FM_1


OWK mit
Trinkwassergewinnung
nach §8 OgewV 2016 nein

5. Bewertung Ökologischer Zustand/Ökologisches Potenzial 2021

Ökologischer Zustand

unbefriedigend

Bewertungsskala Ökologie:


 sehr gut
 gut bzw. gut und besser
 mäßig
 unbefriedigend
 schlecht

Biologische Qualitätskomponenten:

	Messstellen-Nr.	Koordinaten	Bewertung
Phytoplankton	OBF35350	OW: 363661 NW: 5665704	mäßig
Makrophyten/ Phytobenthos	OBF35351	OW: 362889 NW: 5665660	unbefriedigend
Benthische wirbellose Fauna	OBF35351	OW: 362889 NW: 5665660	gut bzw. gut und besser
	Befischungsstrecken-Nr.		Bewertung
Fischfauna	2013-10-08_PST_542_001, 2016-10-05_PST_542_001		unbefriedigend

[Artenlisten und Details zur Bewertung der biologischen Qualitätskomponenten](#)

(Zip-Archiv mit Einzeldateien)

Flussspezifische Schadstoffe:

Messstellen-Nr.	Koordinaten	Überschrittene UQN flussspezifischer Schadstoffe nach Anlage 6 OGWV 2016
OBF35350	OW: 363661 NW: 5665704	keine

Berücksichtigung Hintergrundkonzentration: ja

Zschopau-4 (DESN_5426-4)

Unterstützende Qualitätskomponenten:

	Bewertung
Morphologie	stark verändert
Durchgängigkeit	schlechter als gut
Wasserhaushalt	stark verändert

Bewertungsskala Morphologie:

unverändert
gering verändert
mäßig verändert
deutlich verändert
stark verändert
sehr stark verändert
vollständig verändert

Bewertungsskala Durchgängigkeit:

sehr gut
gut
schlechter als gut

Bewertungsskala Wasserhaushalt:

unverändert / sehr gering verändert
gering verändert
mäßig verändert
stark verändert
sehr stark bis vollständig verändert

Messstellen-Nr.	Koordinaten	Nicht eingehaltene Orientierungswerte allgemein physikalisch-chemische Parameter (ACP) nach OGewV (2016), Anlage 7
OBF35350	OW: 363661 NW: 5665704	Gesamtphosphor, maximaler pH-Wert

6. Bewertung Chemischer Zustand 2021

Messstellen-Nr.	Koordinaten	Bewertung
Chemischer Zustand	OBF35350 OW: 363661 NW: 5665704	nicht gut

Bewertungsskala Chemie:

gut
nicht gut

Berücksichtigung Hintergrundkonzentration: nein

Überschrittene UQN prioritärer Stoffe nach Anlage 8 OGewV 2016

Ubiquitäre Stoffe Bromierte Diphenylether, Quecksilber und Verbindungen

Nicht ubiquitäre Stoffe keine

7. Bewirtschaftungsziele

Ziel	Ausnahmeregelung	Zielerreichung bis
Guter ökologischer Zustand	ja: Fristverlängerung	nach 2027
Guter chemischer Zustand	ja: Fristverlängerung	nach 2045

Signifikante Belastungen, die die Ausnahme verursacht haben

Punktquellen - Andere

Diffuse Quellen - Atmosphärische Deposition

Physische Veränderung von Kanal/Bett/Ufer/Küste - Hochwasserschutz

Physische Veränderung von Kanal/Bett/Ufer/Küste - Landwirtschaft

Dämme, Querbauwerke und Schleusen - Wasserkraft

Dämme, Querbauwerke und Schleusen - Unbekannt oder obsolet

Zschopau-4 (DESN_5426-4)

Auswirkungen der Belastungen

Verschmutzung durch Chemikalien

Belastung mit Nährstoffen

Veränderte Habitate auf Grund morphologischer Änderungen (umfasst Durchgängigkeit)

Zschopau-4 (DESN_5426-4)

Im Gegensatz zu den anderen Themen im Steckbrief wird der Maßnahmenstand der regionalen Arbeitsgruppen hier in regelmäßigen Abständen zur Aktualisierung des Informationsgehaltes fortgeschrieben. Durch diesen iterativen Planungsprozess unter Beachtung aktueller Daten ist die inhaltliche Konsistenz in Bezug auf die Angaben im Bewirtschaftungsplan zwischen Belastungen, Maßnahmen der regionalen Arbeitsgruppen und dem weiteren Maßnahmenbedarf nicht immer gewährleistet.

8. Maßnahmen am Oberflächenwasserkörper

Maßnahmen der Regionalen Arbeitsgruppen (Meldestand: 05.01.2026)

LAWA-Nr.	Maßnahmcodes	LAWA-Bezeichnung	Status
1	Mulden_FG_1148	Neubau und Anpassung von kommunalen Kläranlagen	abgeschlossen
3	MM_42440	Ausbau kommunaler Kläranlagen zur Reduzierung der Phosphoreinträge	Erstidentifizierung erfolgt
3	Mulden_FG_1484	Ausbau kommunaler Kläranlagen zur Reduzierung der Phosphoreinträge	in Realisierung
5	Mulden_FG_1152	Optimierung der Betriebsweise kommunaler Kläranlagen	abgeschlossen
7	Mulden_FG_0353	Neubau und Umrüstung von Kleinkläranlagen	abgeschlossen
7	Mulden_FG_0354	Neubau und Umrüstung von Kleinkläranlagen	abgeschlossen
7	Mulden_FG_0368	Neubau und Umrüstung von Kleinkläranlagen	abgeschlossen
7	Mulden_FG_0369	Neubau und Umrüstung von Kleinkläranlagen	abgeschlossen
7	Mulden_FG_0372	Neubau und Umrüstung von Kleinkläranlagen	abgeschlossen
7	Mulden_FG_0373	Neubau und Umrüstung von Kleinkläranlagen	abgeschlossen
7	Mulden_FG_0641	Neubau und Umrüstung von Kleinkläranlagen	abgeschlossen
7	Mulden_FG_0642	Neubau und Umrüstung von Kleinkläranlagen	abgeschlossen
7	Mulden_FG_0644	Neubau und Umrüstung von Kleinkläranlagen	abgeschlossen
7	Mulden_FG_0645	Neubau und Umrüstung von Kleinkläranlagen	abgeschlossen
7	Mulden_FG_0646	Neubau und Umrüstung von Kleinkläranlagen	abgeschlossen
7	Mulden_FG_0662	Neubau und Umrüstung von Kleinkläranlagen	abgeschlossen
7	Mulden_FG_0668	Neubau und Umrüstung von Kleinkläranlagen	abgeschlossen
11	Mulden_FG_1148	Optimierung der Betriebsweise von Anlagen zur Ableitung, Behandlung und zum Rückhalt von Misch- und Niederschlagswasser	abgeschlossen
61	Mulden_FG_1446	Maßnahmen zur Gewährleistung des erforderlichen Mindestabflusses	in Planung
69	MM_41770	Maßnahmen zur Herstellung/ Verbesserung der linearen Durchgängigkeit an Staustufen/ Flusssperren, Abstürzen, Durchlässen und sonstigen wasserbaulichen Anlagen gemäß DIN 4048 bzw. 19700 Teil 13	Studie/Grundlagenermittlung
69	MM_41772	Maßnahmen zur Herstellung/ Verbesserung der linearen Durchgängigkeit an Staustufen/ Flusssperren, Abstürzen, Durchlässen und sonstigen wasserbaulichen Anlagen gemäß DIN 4048 bzw. 19700 Teil 13	Studie/Grundlagenermittlung
69	MM_41773	Maßnahmen zur Herstellung/ Verbesserung der linearen Durchgängigkeit an Staustufen/ Flusssperren, Abstürzen, Durchlässen und sonstigen wasserbaulichen Anlagen gemäß DIN 4048 bzw. 19700 Teil 13	nicht umsetzbar
69	MM_41930	Maßnahmen zur Herstellung/ Verbesserung der linearen Durchgängigkeit an Staustufen/ Flusssperren, Abstürzen, Durchlässen und sonstigen wasserbaulichen Anlagen gemäß DIN 4048 bzw. 19700 Teil 13	nicht umsetzbar

Zschopau-4 (DESN_5426-4)

Maßnahmen der Regionalen Arbeitsgruppen (Meldestand: 05.01.2026)			
LAWA-Nr.	Maßnahmcodes	LAWA-Bezeichnung	Status
69	Mulden_FG_0206	Maßnahmen zur Herstellung/ Verbesserung der linearen Durchgängigkeit an Staustufen/ Flusssperren, Abstürzen, Durchlässen und sonstigen wasserbaulichen Anlagen gemäß DIN 4048 bzw. 19700 Teil 13	in Planung
69	Mulden_FG_1446	Maßnahmen zur Herstellung/ Verbesserung der linearen Durchgängigkeit an Staustufen/ Flusssperren, Abstürzen, Durchlässen und sonstigen wasserbaulichen Anlagen gemäß DIN 4048 bzw. 19700 Teil 13	in Planung
69	Mulden_FG_1558	Maßnahmen zur Herstellung/ Verbesserung der linearen Durchgängigkeit an Staustufen/ Flusssperren, Abstürzen, Durchlässen und sonstigen wasserbaulichen Anlagen gemäß DIN 4048 bzw. 19700 Teil 13	in Planung
69	Mulden_FG_1559	Maßnahmen zur Herstellung/ Verbesserung der linearen Durchgängigkeit an Staustufen/ Flusssperren, Abstürzen, Durchlässen und sonstigen wasserbaulichen Anlagen gemäß DIN 4048 bzw. 19700 Teil 13	in Planung
69	Mulden_FG_1560	Maßnahmen zur Herstellung/ Verbesserung der linearen Durchgängigkeit an Staustufen/ Flusssperren, Abstürzen, Durchlässen und sonstigen wasserbaulichen Anlagen gemäß DIN 4048 bzw. 19700 Teil 13	in Planung
69	Mulden_FG_1561	Maßnahmen zur Herstellung/ Verbesserung der linearen Durchgängigkeit an Staustufen/ Flusssperren, Abstürzen, Durchlässen und sonstigen wasserbaulichen Anlagen gemäß DIN 4048 bzw. 19700 Teil 13	in Planung
70	Mulden_FG_1567	Maßnahmen zur Habitatverbesserung durch Initiieren/ Zulassen einer eigendynamischen Gewässerentwicklung	Erstidentifizierung erfolgt
70	Mulden_FG_1568	Maßnahmen zur Habitatverbesserung durch Initiieren/ Zulassen einer eigendynamischen Gewässerentwicklung	Erstidentifizierung erfolgt
74	Mulden_FG_1567	Maßnahmen zur Auenentwicklung und zur Verbesserung von Habitaten	Erstidentifizierung erfolgt
74	Mulden_FG_1568	Maßnahmen zur Auenentwicklung und zur Verbesserung von Habitaten	Erstidentifizierung erfolgt
75	Mulden_FG_1568	Anschluss von Seitengewässern, Altarmen (Quervernetzung)	Erstidentifizierung erfolgt
76	Mulden_FG_1446	Technische und betriebliche Maßnahmen vorrangig zum Fischschutz an wasserbaulichen Anlagen	in Planung
503	MM_42340	Informations- und Fortbildungsmaßnahmen	abgeschlossen
503	MM_42365	Informations- und Fortbildungsmaßnahmen	abgeschlossen
503	MM_42476	Informations- und Fortbildungsmaßnahmen	abgeschlossen
503	MM_42479	Informations- und Fortbildungsmaßnahmen	in Realisierung

Informationen zu WRRL-relevanten landwirtschaftlichen Fördermaßnahmen nach „Förderrichtlinie Agrarumwelt- und Klimamaßnahmen“ werden noch in geeigneter Weise ergänzt.

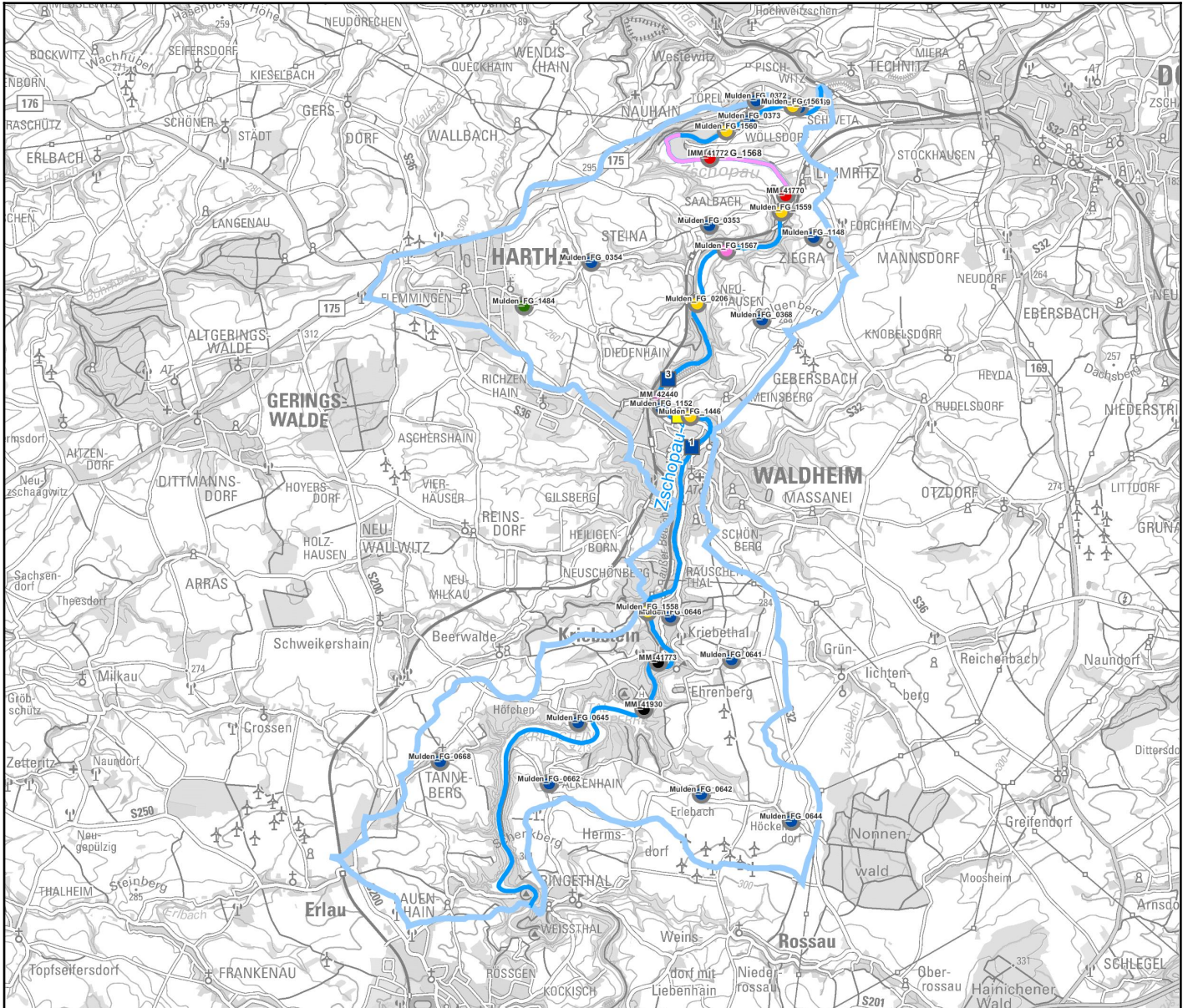
LAWA-Nr.	Identifizierter weiterer Maßnahmenbedarf (Berichtsstand: 12/2020)
69	Maßnahmen zur Herstellung der linearen Durchgängigkeit an sonstigen wasserbaulichen Anlagen
71	Vitalisierung des Gewässers (u.a. Sohle, Varianz, Substrat) innerhalb des vorhandenen Profils
76	Beseitigung von / Verbesserungsmaßnahmen an wasserbaulichen Anlagen
501	Konzeptionelle Maßnahme; Erstellung von Konzeptionen / Studien / Gutachten
512	Abstimmung von Maßnahmen in oberliegenden und/oder unterhalb liegenden Wasserkörpern

Zschopau-4 (DESN_5426-4)

Bauliche Maßnahmen der Landestalsperrenverwaltung Sachsen gem. Hochwasserrisikomanagementrichtlinie (HWRM-RL)
(Berichtsstand 12/2020)

LAWA-Nr.	Nr. in Karte	Maßnahmen-Bezeichnung	Status
317	1	Ausbau, Ertüchtigung bzw. Neubau von stationären und mobilen Schutzeinrichtungen	abgeschlossen
317	2	Ausbau, Ertüchtigung bzw. Neubau von stationären und mobilen Schutzeinrichtungen	in Planung
317	3	Ausbau, Ertüchtigung bzw. Neubau von stationären und mobilen Schutzeinrichtungen	abgeschlossen
317	4	Ausbau, Ertüchtigung bzw. Neubau von stationären und mobilen Schutzeinrichtungen	abgeschlossen

Zschopau-4 (DESN_5426-4)



Maßnahmen am Oberflächenwasserkörper

○ WRRL-Maßnahmen der rAG

□ HWRM-RL-Maßnahmen der LTV

Status

- nicht umsetzbar
- zurückgestellt / unbekannt
- Erstidentifizierung erfolgt
- Studie/Grundlagenermittlung
- in Planung
- in Realisierung
- abgeschlossen

Fließgewässer-Wasserkörper

- Bundeswasserstraße
- Gewässer 1. Ordnung
- Gewässer 2. Ordnung
- Anrainer
- Eigeneinzugsgebiet

0 1 2 3 km

Fachdaten: LfULG 2021

Geobasisdaten: © DTK 2021, GeoSN

[Link zu einer interaktiven Kartendarstellung der Maßnahmen. Nicht in jedem Fall kann genaue Lage der Maßnahme angegeben werden.](#)