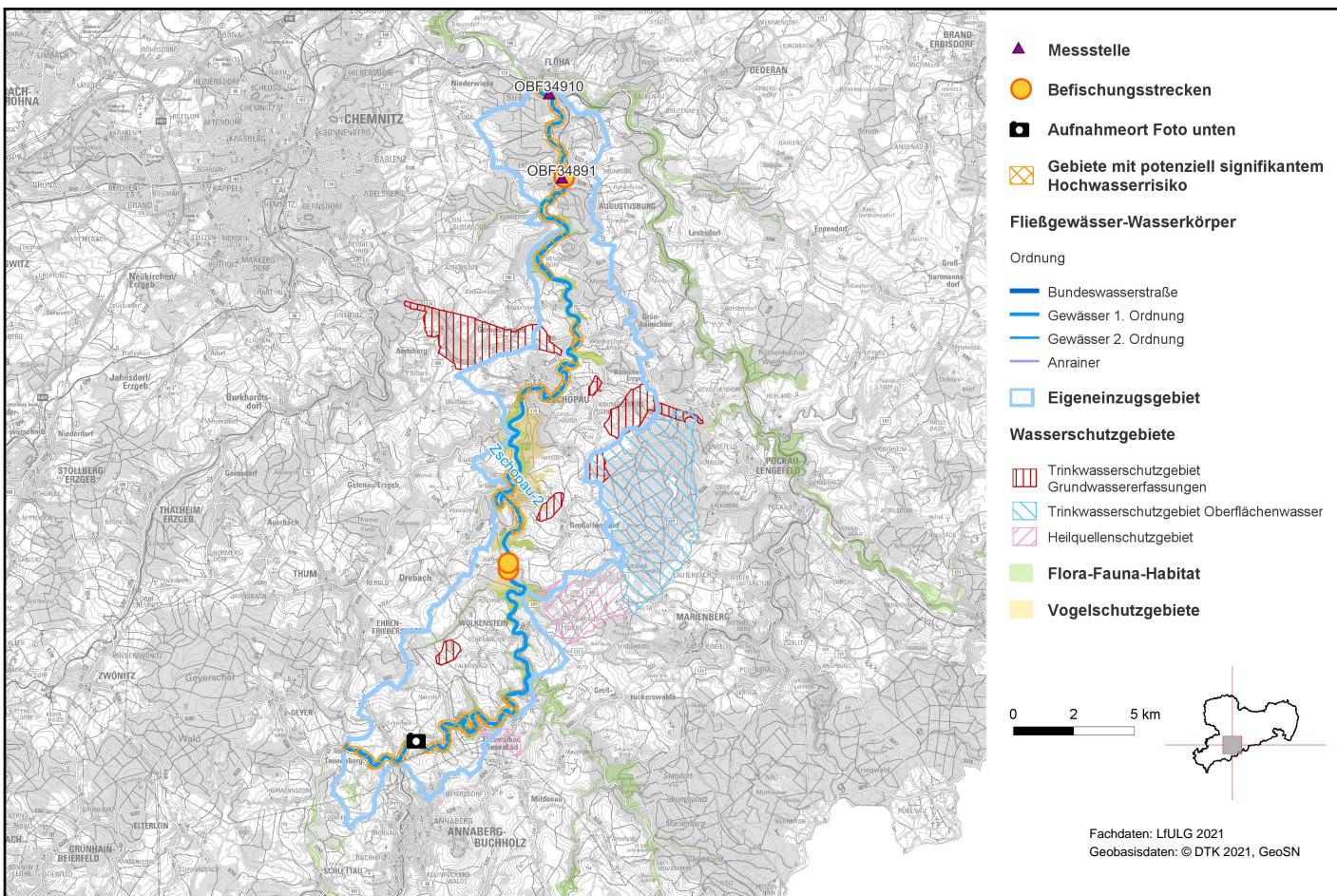


Zschopau-2 (DESN_5426-2)



1. Allgemeine Angaben zum Oberflächenwasserkörper (OWK)

Gewässerart	Fließgewässer
OWK-ID	DESN_5426-2
OWK-Name	Zschopau-2
Verlauf ab	Mündung Greifenbach
Verlauf bis	Mündung Flöha
Länge	52,80 km
Eigeneinzugsgebiet	134,97 km ²
Gesamteinzugsgebiet	729,44 km ²
Gewässername	Zschopau
Gewässerordnung	1
Wasserkörpereinstufung	natürlich (NWB)

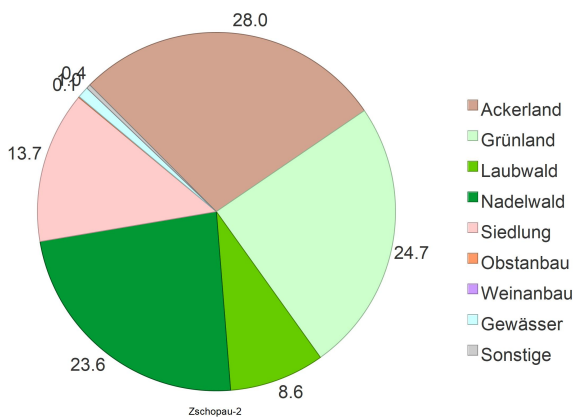


Foto: LfULG

Zschopau-2 (DESN_5426-2)

Ausweisungsgründe (erheblich verändert)	-
Vorranggewässer	nein
Zielerreichungsgewässer	nein
OWK-Oberlieger	Zschopau-1 (DESN_5426-1)
seitl. einmündende OWK (in Fließrichtung)	Greifenbach-2 (DESN_542616-2), Sehma (DESN_54262), Pöhla-2 (DESN_542634-2), Preßnitz-2 (DESN_54264-3), Hüttenbach (DESN_542654), Drebacher Bach (DESN_542656), Wilisch (DESN_54266), Dittmannsdorfer Bach (DESN_542676), Schwarzbach (DESN_542678)
OWK-Untерlieger	Zschopau-3 (DESN_5426-3)
Grundwasserkörper	Mittlere Zschopau (DESN_FM-4-2), Obere Zschopau (DESN_FM-4-3), Untere Flöha (DESN_FM-3-1), Untere Zschopau (DESN_FM-4-1)
Gewässertyp nach LAWA	Silikatische, fein- bis grobmaterialreiche Mittelgebirgsflüsse (Typ: 9)
Fischgemeinschaften	Salmonidengeprägte Gewässer des Metarhithrals, Cyprinidengeprägte Gewässer des Rhithrals
Bergbaulich beeinflusstes Gewässer	ja: Altbergbau (Erze, Spate, Steinkohle)
Abwasserbedingtes Defizitgewässer	ja
prioritäres Gebiet Landwirtschaft (Nitrat)	nein
prioritäres Gebiet Landwirtschaft (Phosphat)	nein

2. Landnutzung bezogen auf das Eigeneinzugsgebiet (nur sachsenweit, Angabe in Prozent)



3. Räumliche Zuordnung

Flussgebietseinheit	Elbe
Koordinierungsraum	Mulde-Elbe-Schwarze Elster
Teilbearbeitungsgebiet	Freiberger Mulde
Federführendes Land	Freistaat Sachsen
Beteiligtes Land	-
Landkreise	Erzgebirgskreis, Mittelsachsen

Zschopau-2 (DESN_5426-2)

Regionale AG Mulden

4. WRRL-relevante Schutzgebiete im Einzugsgebiet des OWK und Gebiete mit potenziell signifikantem Hochwasserrisiko

Trinkwasserschutzgebiet Grundwasser Rohwasserstollen Talsperre Neunzehnhain - Talsperre Einsiedel, QG Großolbersdorfer Str., Scharfenstein, QG Heidelbachtal, Wolkenstein OT Falkenbach, QG Krumhermersdorf/Bornwald, Großolbersdorf OT Hohendorf

Trinkwasserschutzgebiet Oberflächenwasser Talsperren Neunzehnhain I und II

Heilquellenschutzgebiet Heilquellenschutzgebiet Thermalquelle Wiesenbad, Heilquelle Warmbad

Gebiet nach Vogelschutzrichtlinie Zschopautal

Gebiet nach FFH-Richtlinie Zschopautal, Preßnitz- und Rauschenbachtal, Flöhatal

Gebiet mit Hochwasserrisiko DESN_RG_542_MES_FM_1

OWK mit Trinkwassergewinnung nach §8 OgewV 2016 nein

5. Bewertung Ökologischer Zustand/Ökologisches Potenzial 2021

Ökologischer Zustand

mäßig

Bewertungsskala Ökologie:

- sehr gut
- gut bzw. gut und besser
- mäßig
- unbefriedigend
- schlecht

Biologische Qualitätskomponenten:

	Messstellen-Nr.	Koordinaten	Bewertung
Phytoplankton	-	OW: - NW: -	nicht anwendbar
Makrophyten/ Phytobenthos	OBF34891	OW: 364884 NW: 5631800	mäßig
Benthische wirbellose Fauna	OBF34891	OW: 364884 NW: 5631800	gut bzw. gut und besser
	Befischungsstrecken-Nr.		Bewertung
Fischfauna	2015-07-20_PST_542_006, 2018-06-18_PST_542_002, 2015-07-20_PST_542_003, 2018-06-18_PST_542_001		mäßig

[Artenlisten und Details zur Bewertung der biologischen Qualitätskomponenten](#)

(Zip-Archiv mit Einzeldateien)

Flussspezifische Schadstoffe:

Messstellen-Nr.	Koordinaten	Überschrittene UQN flussspezifischer Schadstoffe nach Anlage 6 OGewV 2016
OBF34910	OW: 364351 NW: 5635285	Zink, Nicosulfuron

Berücksichtigung Hintergrundkonzentration: ja

Zschopau-2 (DESN_5426-2)

Unterstützende Qualitätskomponenten:

	Bewertung
Morphologie	stark verändert
Durchgängigkeit	schlechter als gut
Wasserhaushalt	stark verändert

Bewertungsskala Morphologie:

unverändert
gering verändert
mäßig verändert
deutlich verändert
stark verändert
sehr stark verändert
vollständig verändert

Bewertungsskala Durchgängigkeit:

sehr gut
gut
schlechter als gut

Bewertungsskala Wasserhaushalt:

unverändert / sehr gering verändert
gering verändert
mäßig verändert
stark verändert
sehr stark bis vollständig verändert

Messstellen-Nr.	Koordinaten	Nicht eingehaltene Orientierungswerte allgemein physikalisch-chemische Parameter (ACP) nach OGewV (2016), Anlage 7
OBF34910	OW: 364351 NW: 5635285	Gesamtphosphor, Orthophosphat-Phosphor

6. Bewertung Chemischer Zustand 2021

Messstellen-Nr.	Koordinaten	Bewertung
Chemischer Zustand	OBF34910 OW: 364351 NW: 5635285	nicht gut

Bewertungsskala Chemie:

gut
nicht gut

Berücksichtigung Hintergrundkonzentration: ja

Überschrittene UQN prioritärer Stoffe nach Anlage 8 OGewV 2016

Ubiquitäre Stoffe	Bromierte Diphenylether, Quecksilber und Verbindungen, Benzo(ghi)perylen, Heptachlor und Heptachlorepoxyd
Nicht ubiquitäre Stoffe	keine

7. Bewirtschaftungsziele

Ziel	Ausnahmeregelung	Zielerreichung bis
Guter ökologischer Zustand	ja: Fristverlängerung	nach 2027
Guter chemischer Zustand	ja: Fristverlängerung	nach 2045

Signifikante Belastungen, die die Ausnahme verursacht haben

Punktquellen - kommunales Abwasser

Diffuse Quellen - Landwirtschaft

Diffuse Quellen - Atmosphärische Deposition

Anthropogene Belastungen - Historische Belastungen

Diffuse Quellen - Bergbau

Physische Veränderung von Kanal/Bett/Ufer/Küste - Hochwasserschutz

Physische Veränderung von Kanal/Bett/Ufer/Küste - Landwirtschaft

Dämme, Querbauwerke und Schleusen - Wasserkraft

Dämme, Querbauwerke und Schleusen - Unbekannt oder obsolet

Zschopau-2 (DESN_5426-2)

Auswirkungen der Belastungen

Verschmutzung durch Chemikalien

Belastung mit Nährstoffen

Veränderte Habitate auf Grund morphologischer Änderungen (umfasst Durchgängigkeit)

Zschopau-2 (DESN_5426-2)

Im Gegensatz zu den anderen Themen im Steckbrief wird der Maßnahmenstand der regionalen Arbeitsgruppen hier in regelmäßigen Abständen zur Aktualisierung des Informationsgehaltes fortgeschrieben. Durch diesen iterativen Planungsprozess unter Beachtung aktueller Daten ist die inhaltliche Konsistenz in Bezug auf die Angaben im Bewirtschaftungsplan zwischen Belastungen, Maßnahmen der regionalen Arbeitsgruppen und dem weiteren Maßnahmenbedarf nicht immer gewährleistet.

8. Maßnahmen am Oberflächenwasserkörper

Maßnahmen der Regionalen Arbeitsgruppen (Meldestand: 05.01.2026)

LAWA-Nr.	Maßnahmcodes	LAWA-Bezeichnung	Status
7	Mulden_ERZ_0229	Neubau und Umrüstung von Kleinkläranlagen	abgeschlossen
7	Mulden_ERZ_0230	Neubau und Umrüstung von Kleinkläranlagen	abgeschlossen
7	Mulden_ERZ_0231	Neubau und Umrüstung von Kleinkläranlagen	abgeschlossen
7	Mulden_ERZ_0242	Neubau und Umrüstung von Kleinkläranlagen	abgeschlossen
7	Mulden_FG_0225	Neubau und Umrüstung von Kleinkläranlagen	abgeschlossen
7	Mulden_FG_0226	Neubau und Umrüstung von Kleinkläranlagen	abgeschlossen
7	Mulden_FG_0227	Neubau und Umrüstung von Kleinkläranlagen	abgeschlossen
10	Mulden_LD C_0181	Neubau und Anpassung von Anlagen zur Ableitung, Behandlung und zum Rückhalt von Misch- und Niederschlagswasser	abgeschlossen
61	MM_41637	Maßnahmen zur Gewährleistung des erforderlichen Mindestabflusses	in Planung
61	MM_41652	Maßnahmen zur Gewährleistung des erforderlichen Mindestabflusses	in Planung
61	Mulden_ERZ_0400	Maßnahmen zur Gewährleistung des erforderlichen Mindestabflusses	abgeschlossen
61	Mulden_ERZ_0401	Maßnahmen zur Gewährleistung des erforderlichen Mindestabflusses	in Planung
61	Mulden_ERZ_0404	Maßnahmen zur Gewährleistung des erforderlichen Mindestabflusses	Erstidentifizierung erfolgt
62	MM_41638	Verkürzung von Rückstaubereichen	in Planung
62	Mulden_ERZ_0379	Verkürzung von Rückstaubereichen	Erstidentifizierung erfolgt
62	Mulden_ERZ_0398	Verkürzung von Rückstaubereichen	Studie/Grundlagenermittlung
62	Mulden_ERZ_0399	Verkürzung von Rückstaubereichen	in Planung
65	Mulden_LD C_0089	Maßnahmen zur Förderung des natürlichen Wasserrückhalts	in Realisierung
69	LTV_000065	Maßnahmen zur Herstellung/ Verbesserung der linearen Durchgängigkeit an Staustufen/ Flusssperren, Abstürzen, Durchlässen und sonstigen wasserbaulichen Anlagen gemäß DIN 4048 bzw. 19700 Teil 13	abgeschlossen
69	LTV_000071	Maßnahmen zur Herstellung/ Verbesserung der linearen Durchgängigkeit an Staustufen/ Flusssperren, Abstürzen, Durchlässen und sonstigen wasserbaulichen Anlagen gemäß DIN 4048 bzw. 19700 Teil 13	in Planung
69	LTV_000124	Maßnahmen zur Herstellung/ Verbesserung der linearen Durchgängigkeit an Staustufen/ Flusssperren, Abstürzen, Durchlässen und sonstigen wasserbaulichen Anlagen gemäß DIN 4048 bzw. 19700 Teil 13	abgeschlossen
69	MM_41637	Maßnahmen zur Herstellung/ Verbesserung der linearen Durchgängigkeit an Staustufen/ Flusssperren, Abstürzen, Durchlässen und sonstigen wasserbaulichen Anlagen gemäß DIN 4048 bzw. 19700 Teil 13	in Planung

Zschopau-2 (DESN_5426-2)

Maßnahmen der Regionalen Arbeitsgruppen (Meldestand: 05.01.2026)			
LAWA-Nr.	Maßnahmcodes	LAWA-Bezeichnung	Status
69	MM_41638	Maßnahmen zur Herstellung/ Verbesserung der linearen Durchgängigkeit an Staustufen/ Flusssperren, Abstürzen, Durchlässen und sonstigen wasserbaulichen Anlagen gemäß DIN 4048 bzw. 19700 Teil 13	in Planung
69	MM_41652	Maßnahmen zur Herstellung/ Verbesserung der linearen Durchgängigkeit an Staustufen/ Flusssperren, Abstürzen, Durchlässen und sonstigen wasserbaulichen Anlagen gemäß DIN 4048 bzw. 19700 Teil 13	in Planung
69	MM_41744	Maßnahmen zur Herstellung/ Verbesserung der linearen Durchgängigkeit an Staustufen/ Flusssperren, Abstürzen, Durchlässen und sonstigen wasserbaulichen Anlagen gemäß DIN 4048 bzw. 19700 Teil 13	Studie/Grundlagenermittlung
69	Mulden_ERZ_0379	Maßnahmen zur Herstellung/ Verbesserung der linearen Durchgängigkeit an Staustufen/ Flusssperren, Abstürzen, Durchlässen und sonstigen wasserbaulichen Anlagen gemäß DIN 4048 bzw. 19700 Teil 13	Erstidentifizierung erfolgt
69	Mulden_ERZ_0397	Maßnahmen zur Herstellung/ Verbesserung der linearen Durchgängigkeit an Staustufen/ Flusssperren, Abstürzen, Durchlässen und sonstigen wasserbaulichen Anlagen gemäß DIN 4048 bzw. 19700 Teil 13	Studie/Grundlagenermittlung
69	Mulden_ERZ_0398	Maßnahmen zur Herstellung/ Verbesserung der linearen Durchgängigkeit an Staustufen/ Flusssperren, Abstürzen, Durchlässen und sonstigen wasserbaulichen Anlagen gemäß DIN 4048 bzw. 19700 Teil 13	Studie/Grundlagenermittlung
69	Mulden_ERZ_0399	Maßnahmen zur Herstellung/ Verbesserung der linearen Durchgängigkeit an Staustufen/ Flusssperren, Abstürzen, Durchlässen und sonstigen wasserbaulichen Anlagen gemäß DIN 4048 bzw. 19700 Teil 13	in Planung
69	Mulden_ERZ_0400	Maßnahmen zur Herstellung/ Verbesserung der linearen Durchgängigkeit an Staustufen/ Flusssperren, Abstürzen, Durchlässen und sonstigen wasserbaulichen Anlagen gemäß DIN 4048 bzw. 19700 Teil 13	abgeschlossen
69	Mulden_ERZ_0401	Maßnahmen zur Herstellung/ Verbesserung der linearen Durchgängigkeit an Staustufen/ Flusssperren, Abstürzen, Durchlässen und sonstigen wasserbaulichen Anlagen gemäß DIN 4048 bzw. 19700 Teil 13	in Planung
69	Mulden_ERZ_0402	Maßnahmen zur Herstellung/ Verbesserung der linearen Durchgängigkeit an Staustufen/ Flusssperren, Abstürzen, Durchlässen und sonstigen wasserbaulichen Anlagen gemäß DIN 4048 bzw. 19700 Teil 13	Erstidentifizierung erfolgt
69	Mulden_ERZ_0403	Maßnahmen zur Herstellung/ Verbesserung der linearen Durchgängigkeit an Staustufen/ Flusssperren, Abstürzen, Durchlässen und sonstigen wasserbaulichen Anlagen gemäß DIN 4048 bzw. 19700 Teil 13	in Planung
69	Mulden_ERZ_0404	Maßnahmen zur Herstellung/ Verbesserung der linearen Durchgängigkeit an Staustufen/ Flusssperren, Abstürzen, Durchlässen und sonstigen wasserbaulichen Anlagen gemäß DIN 4048 bzw. 19700 Teil 13	Erstidentifizierung erfolgt
69	Mulden_ERZ_0640	Maßnahmen zur Herstellung/ Verbesserung der linearen Durchgängigkeit an Staustufen/ Flusssperren, Abstürzen, Durchlässen und sonstigen wasserbaulichen Anlagen gemäß DIN 4048 bzw. 19700 Teil 13	Erstidentifizierung erfolgt
69	Mulden_FG_0214	Maßnahmen zur Herstellung/ Verbesserung der linearen Durchgängigkeit an Staustufen/ Flusssperren, Abstürzen, Durchlässen und sonstigen wasserbaulichen Anlagen gemäß DIN 4048 bzw. 19700 Teil 13	in Planung
70	Mulden_FG_1447	Maßnahmen zur Habitatverbesserung durch Initiieren/ Zulassen einer eigendynamischen Gewässerentwicklung	Erstidentifizierung erfolgt
70	Mulden_FG_1448	Maßnahmen zur Habitatverbesserung durch Initiieren/ Zulassen einer eigendynamischen Gewässerentwicklung	Erstidentifizierung erfolgt

Zschopau-2 (DESN_5426-2)

Maßnahmen der Regionalen Arbeitsgruppen (Meldestand: 05.01.2026)			
LAWA-Nr.	Maßnahmencode	LAWA-Bezeichnung	Status
70	Mulden_FG_1552	Maßnahmen zur Habitatverbesserung durch Initiieren/ Zulassen einer eigendynamischen Gewässerentwicklung	Erstidentifizierung erfolgt
73	LTV_000057	Maßnahmen zur Habitatverbesserung im Uferbereich	in Planung
76	MM_41637	Technische und betriebliche Maßnahmen vorrangig zum Fischschutz an wasserbaulichen Anlagen	in Planung
76	MM_41652	Technische und betriebliche Maßnahmen vorrangig zum Fischschutz an wasserbaulichen Anlagen	in Planung
76	Mulden_ERZ_0399	Technische und betriebliche Maßnahmen vorrangig zum Fischschutz an wasserbaulichen Anlagen	in Planung
77	Mulden_ERZ_0399	Maßnahmen zur Verbesserung des Geschiebehaushaltes bzw. Sediment-management	in Planung
503	MM_42340	Informations- und Fortbildungsmaßnahmen	abgeschlossen
503	MM_42365	Informations- und Fortbildungsmaßnahmen	abgeschlossen
503	MM_42476	Informations- und Fortbildungsmaßnahmen	abgeschlossen
503	MM_42479	Informations- und Fortbildungsmaßnahmen	in Realisierung
508	Mulden_ERZ_0601	Vertiefende Untersuchungen und Kontrollen	Studie/Grundlagenermittlung
508	Mulden_ERZ_0602	Vertiefende Untersuchungen und Kontrollen	Studie/Grundlagenermittlung
508	Mulden_ERZ_0603	Vertiefende Untersuchungen und Kontrollen	Studie/Grundlagenermittlung

Informationen zu WRRL-relevanten landwirtschaftlichen Fördermaßnahmen nach „Förderrichtlinie Agrarumwelt- und Klimamaßnahmen“ werden noch in geeigneter Weise ergänzt.

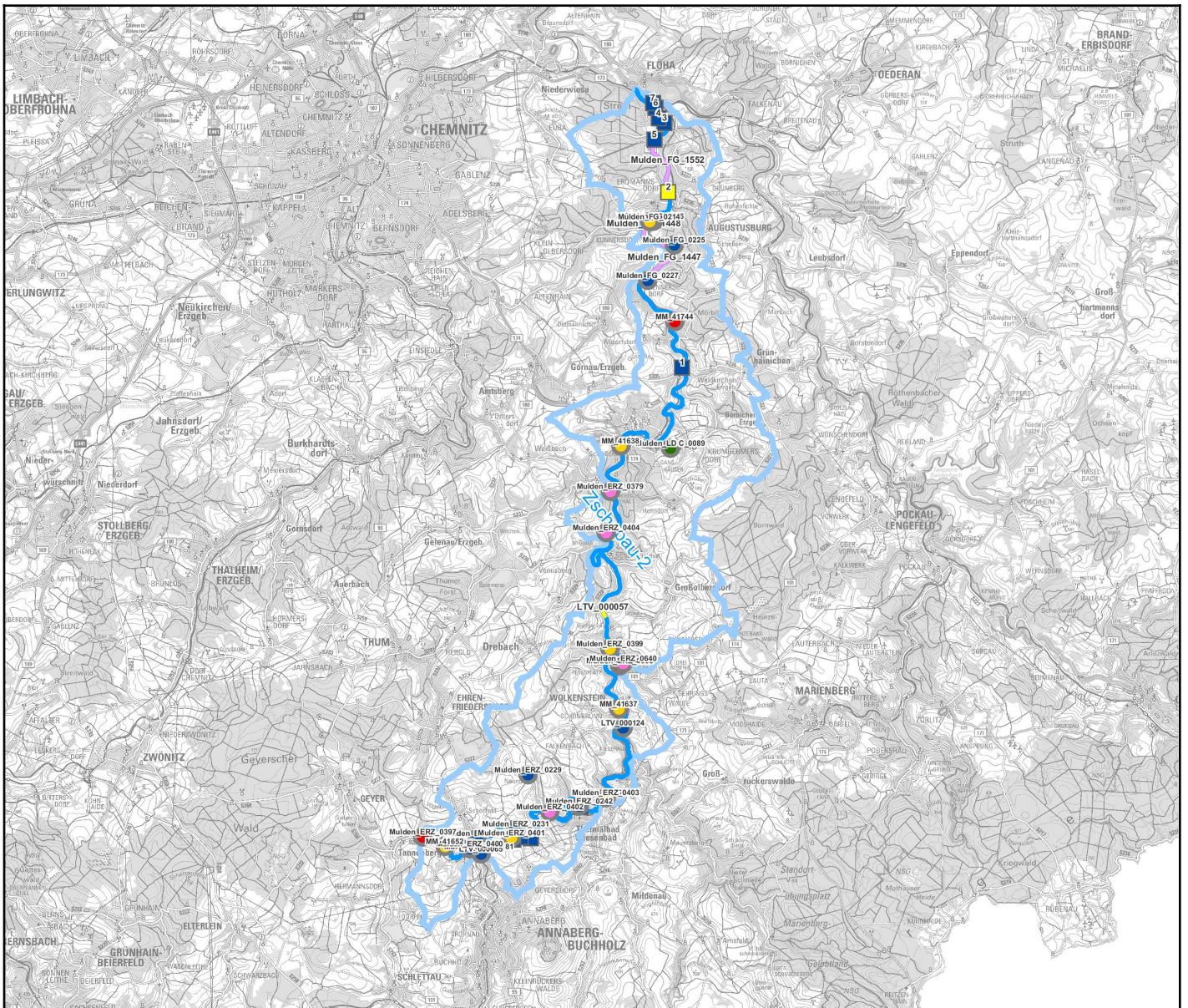
LAWA-Nr.	Identifizierter weiterer Maßnahmenbedarf (Berichtsstand: 12/2020)
36	Maßnahmen zur Reduzierung der Belastungen aus anderen diffusen Quellen (OW)
69	Maßnahmen zur Herstellung der linearen Durchgängigkeit an sonstigen wasserbaulichen Anlagen
74	Verbesserung von Habitaten im Gewässerentwicklungskorridor einschließlich der Auenentwicklung
75	Anschluss von Seitengewässern, Altarmen (Quervernetzung)
76	Beseitigung von / Verbesserungsmaßnahmen an wasserbaulichen Anlagen
501	Konzeptionelle Maßnahme; Erstellung von Konzeptionen / Studien / Gutachten
508	Konzeptionelle Maßnahme; Vertiefende Untersuchungen und Kontrollen

Bauliche Maßnahmen der Landestalsperrenverwaltung Sachsen gem. Hochwasserrisikomanagementrichtlinie (HWRM-RL) (Berichtsstand 12/2020)			
LAWA-Nr.	Nr. in Karte	Maßnahmen-Bezeichnung	Status
317	1	Ausbau, Ertüchtigung bzw. Neubau von stationären und mobilen Schutzeinrichtungen	abgeschlossen
317	2	Ausbau, Ertüchtigung bzw. Neubau von stationären und mobilen Schutzeinrichtungen	in Planung
317	3	Ausbau, Ertüchtigung bzw. Neubau von stationären und mobilen Schutzeinrichtungen	abgeschlossen
317	4	Ausbau, Ertüchtigung bzw. Neubau von stationären und mobilen Schutzeinrichtungen	abgeschlossen

Zschopau-2 (DESN_5426-2)

317	5	Ausbau, Ertüchtigung bzw. Neubau von stationären und mobilen Schutzeinrichtungen	abgeschlossen
317	6	Ausbau, Ertüchtigung bzw. Neubau von stationären und mobilen Schutzeinrichtungen	abgeschlossen
317	7	Ausbau, Ertüchtigung bzw. Neubau von stationären und mobilen Schutzeinrichtungen	abgeschlossen
317	8	Ausbau, Ertüchtigung bzw. Neubau von stationären und mobilen Schutzeinrichtungen	abgeschlossen
317	9	Ausbau, Ertüchtigung bzw. Neubau von stationären und mobilen Schutzeinrichtungen	abgeschlossen
317	10	Ausbau, Ertüchtigung bzw. Neubau von stationären und mobilen Schutzeinrichtungen	abgeschlossen
317	11	Ausbau, Ertüchtigung bzw. Neubau von stationären und mobilen Schutzeinrichtungen	abgeschlossen
317	12	Ausbau, Ertüchtigung bzw. Neubau von stationären und mobilen Schutzeinrichtungen	abgeschlossen

Zschopau-2 (DESN_5426-2)



Maßnahmen am Oberflächenwasserkörper

○	WRRL-Maßnahmen der rAG	Status	■	nicht umsetzbar	Fließgewässer-Wasserkörper
□	HWRM-RL-Maßnahmen der LTV	■	zurückgestellt / unbekannt	■	Bundeswasserstraße
		■	Erstidentifizierung erfolgt	■	Gewässer 1. Ordnung
		■	Studie/Grundlagenermittlung	■	Gewässer 2. Ordnung
		■	in Planung	■	Anrainer
		■	in Realisierung	■	Eigeneinzugsgebiet
		■	abgeschlossen		

Fachdaten: LfULG 2021
Geobasisdaten: © DTK 2021, GeoSN

[Link zu einer interaktiven Kartendarstellung der Maßnahmen. Nicht in jedem Fall kann genaue Lage der Maßnahme angegeben werden.](#)