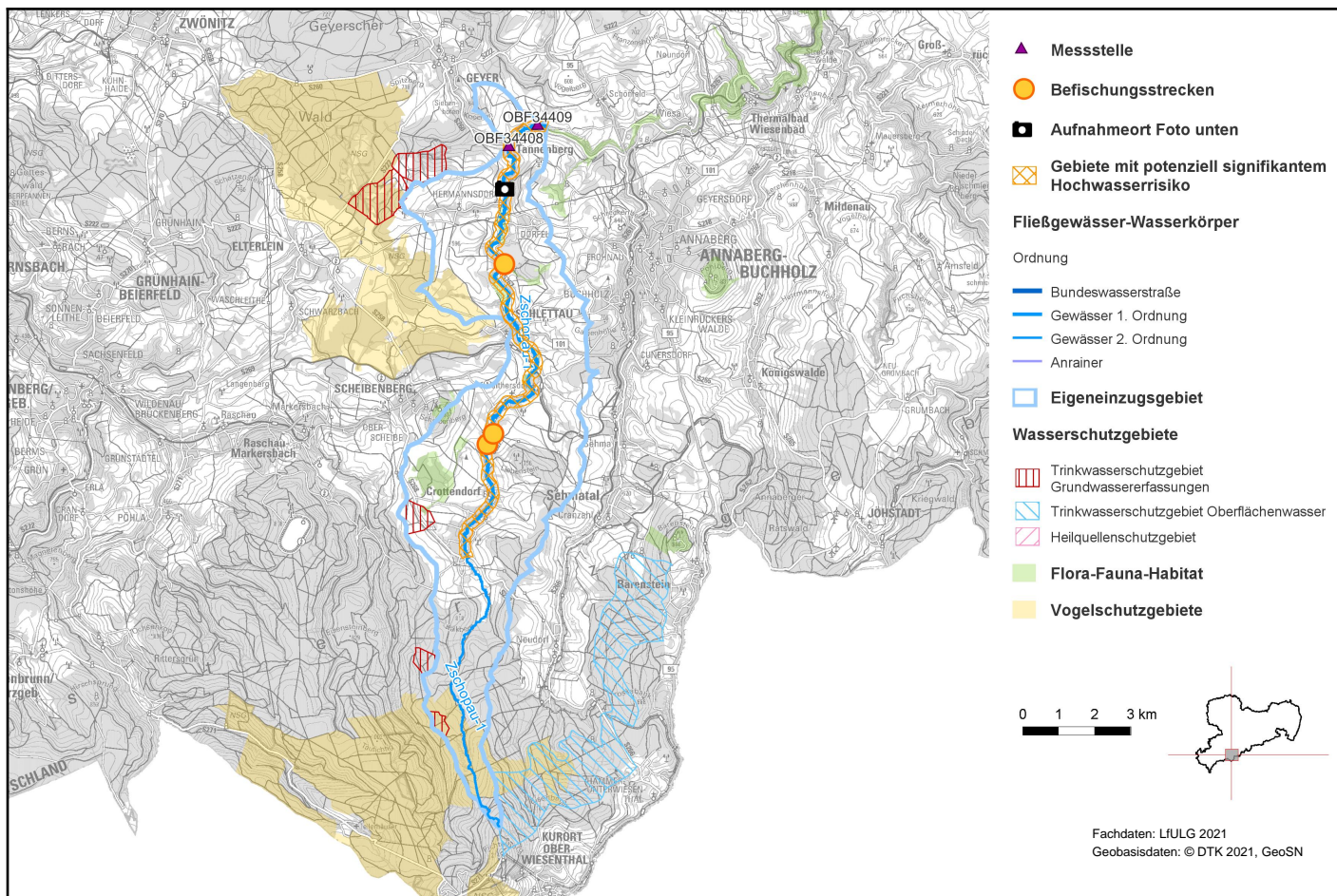


## Zschopau-1 (DESN\_5426-1)



### 1. Allgemeine Angaben zum Oberflächenwasserkörper (OWK)

Gewässerart	Fließgewässer
OWK-ID	DESN_5426-1
OWK-Name	Zschopau-1
Verlauf ab	Quelle
Verlauf bis	Mündung Greifenbach
Länge	25,32 km
Eigeneinzugsgebiet	52,97 km <sup>2</sup>
Gesamteinzugsgebiet	91,34 km <sup>2</sup>
Gewässername	Zschopau
Gewässerordnung	1, 2
Wasserkörpereinstufung	natürlich (NWB)

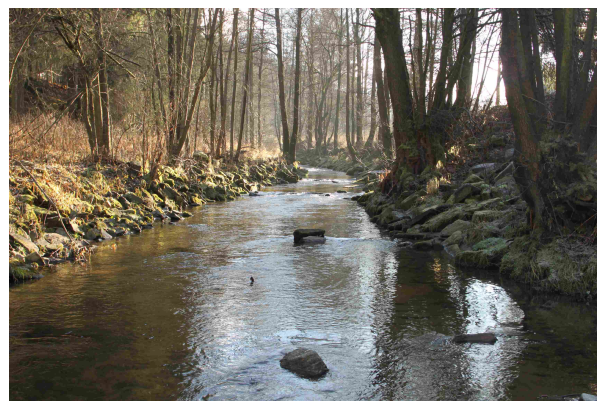
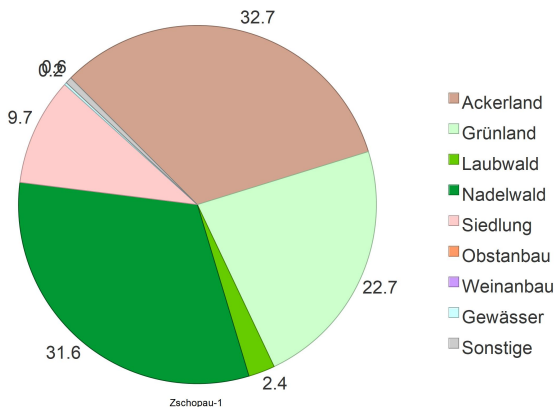


Foto: LfULG

# Zschopau-1 (DESN\_5426-1)

Ausweisungsgründe (erheblich verändert)	-
Vorranggewässer	nein
Zielerreichungsgewässer	nein
OWK-Oberlieger	-
seitl. einmündende OWK (in Fließrichtung)	Rote Pfütze (DESN_542612), Geyerbach (DESN_542614)
OWK-Unterlieger	Zschopau-2 (DESN_5426-2)
Grundwasserkörper	Obere Zschopau (DESN_FM-4-3)
Gewässertyp nach LAWA	Grobmaterialreiche, silikatische Mittelgebirgsbäche (Typ: 5)
Fischgemeinschaften	Salmonidengeprägte Gewässer des Epirhithrals
Bergbaulich beeinflusstes Gewässer	ja: Altbergbau (Erze, Spate, Steinkohle)
Abwasserbedingtes Defizitgewässer	nein
prioritäres Gebiet Landwirtschaft (Nitrat)	nein
prioritäres Gebiet Landwirtschaft (Phosphat)	nein

## 2. Landnutzung bezogen auf das Eigeneinzugsgebiet (nur sachsenweit, Angabe in Prozent)



## 3. Räumliche Zuordnung

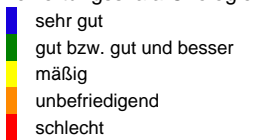
Flussgebietseinheit	Elbe
Koordinierungsraum	Mulde-Elbe-Schwarze Elster
Teilbearbeitungsgebiet	Freiberger Mulde
Federführendes Land	Freistaat Sachsen
Beteiligtes Land	-
Landkreise	Erzgebirgskreis
Regionale AG	Mulden

# Zschopau-1 (DESN\_5426-1)

## 4. WRRL-relevante Schutzgebiete im Einzugsgebiet des OWK und Gebiete mit potenziell signifikantem Hochwasserrisiko

Trinkwasserschutzgebiet Grundwasser	Heide Crottendorf, Drechslerbrunnen, Trinkwasserschutzgebiet Hermannsdorf, QG Tannenberg, Crottendorfer Wald
Trinkwasserschutzgebiet Oberflächenwasser	Talsperre Cranzahl
Heilquellenschutzgebiet	-
Gebiet nach Vogelschutzrichtlinie	Fichtelberggebiet, Geyersche Platte
Gebiet nach FFH-Richtlinie	Scheibenberger Heide, Zschopautal, Mittelergebirgische Basaltberge
Gebiet mit Hochwasserrisiko	DESN_RG_542_MES_FM_1
OWK mit Trinkwassergewinnung nach §8 OgewV 2016	nein

## 5. Bewertung Ökologischer Zustand/Ökologisches Potenzial 2021

<b>Ökologischer Zustand</b>	mäßig		<b>Bewertungsskala Ökologie:</b> 
Biologische Qualitätskomponenten:			
	Messstellen-Nr.	Koordinaten	Bewertung
Phytoplankton	-	OW: - NW: -	nicht anwendbar
Makrophyten/ Phytobenthos	OBF34408	OW: 354862 NW: 5607907	mäßig
Benthische wirbellose Fauna	OBF34408	OW: 354862 NW: 5607907	mäßig
	Befischungsstrecken-Nr.		Bewertung
Fischfauna	2015-07-21_PST_542_002, 2018-08-01_PST_542_011, 2015-07-22_PST_542_002, 2018-08-01_PST_542_012		mäßig
Flussspezifische Schadstoffe:			
Messstellen-Nr.	Koordinaten	Überschrittene UQN flussspezifischer Schadstoffe nach Anlage 6 OGewV 2016	
OBF34409	OW: 355657 NW: 5608495	Kupfer, Zink	
Berücksichtigung Hintergrundkonzentration:			ja

[Artenlisten und Details zur Bewertung der biologischen Qualitätskomponenten](#)

(Zip-Archiv mit Einzeldateien)

# Zschopau-1 (DESN\_5426-1)

Unterstützende Qualitätskomponenten:

	Bewertung
Morphologie	deutlich verändert
Durchgängigkeit	schlechter als gut
Wasserhaushalt	mäßig verändert

Bewertungsskala Morphologie:

unverändert
gering verändert
mäßig verändert
deutlich verändert
stark verändert
sehr stark verändert
vollständig verändert

Bewertungsskala Durchgängigkeit:

sehr gut
gut
schlechter als gut

Bewertungsskala Wasserhaushalt:

unverändert / sehr gering verändert
gering verändert
mäßig verändert
stark verändert
sehr stark bis vollständig verändert

Messstellen-Nr.	Koordinaten	Nicht eingehaltene Orientierungswerte allgemein physikalisch-chemische Parameter (ACP) nach OGewV (2016), Anlage 7
OBF34409	OW: 355657 NW: 5608495	Gesamtposphor, Orthophosphat-Phosphor

## 6. Bewertung Chemischer Zustand 2021

Messstellen-Nr.	Koordinaten	Bewertung
Chemischer Zustand	OBF34409 OW: 355657 NW: 5608495	nicht gut

Bewertungsskala Chemie:

gut
nicht gut

Berücksichtigung Hintergrundkonzentration: ja

Überschrittene UQN prioritärer Stoffe nach Anlage 8 OGewV 2016

Ubiquitäre Stoffe Bromierte Diphenylether, Quecksilber und Verbindungen

Nicht ubiquitäre Stoffe Bis(2-ethylhexyl)Phthalat (DEHP)

## 7. Bewirtschaftungsziele

Ziel	Ausnahmeregelung	Zielerreichung bis
Guter ökologischer Zustand	ja: Fristverlängerung	nach 2027
Guter chemischer Zustand	ja: Fristverlängerung	nach 2045

Signifikante Belastungen, die die Ausnahme verursacht haben

Punktquellen - kommunales Abwasser

Diffuse Quellen - Atmosphärische Deposition

Diffuse Quellen - Bergbau

Physische Veränderung von Kanal/Bett/Ufer/Küste - Hochwasserschutz

Dämme, Querbauwerke und Schleusen - Wasserkraft

Dämme, Querbauwerke und Schleusen - Unbekannt oder obsolet

Anthropogene Belastungen - Historische Belastungen

# Zschopau-1 (DESN\_5426-1)

## Auswirkungen der Belastungen

Verschmutzung durch Chemikalien

Belastung mit Nährstoffen

Veränderte Habitate auf Grund morphologischer Änderungen (umfasst Durchgängigkeit)

---

## Zschopau-1 (DESN\_5426-1)

Im Gegensatz zu den anderen Themen im Steckbrief wird der Maßnahmenstand der regionalen Arbeitsgruppen hier in regelmäßigen Abständen zur Aktualisierung des Informationsgehaltes fortgeschrieben. Durch diesen iterativen Planungsprozess unter Beachtung aktueller Daten ist die inhaltliche Konsistenz in Bezug auf die Angaben im Bewirtschaftungsplan zwischen Belastungen, Maßnahmen der regionalen Arbeitsgruppen und dem weiteren Maßnahmenbedarf nicht immer gewährleistet.

### 8. Maßnahmen am Oberflächenwasserkörper

Maßnahmen der Regionalen Arbeitsgruppen (Meldestand: 05.01.2026)

LAWA-Nr.	Maßnahmcodes	LAWA-Bezeichnung	Status
7	Mulden_ERZ_0203	Neubau und Umrüstung von Kleinkläranlagen	abgeschlossen
7	Mulden_ERZ_0204	Neubau und Umrüstung von Kleinkläranlagen	abgeschlossen
7	Mulden_ERZ_0207	Neubau und Umrüstung von Kleinkläranlagen	abgeschlossen
7	Mulden_ERZ_0208	Neubau und Umrüstung von Kleinkläranlagen	abgeschlossen
7	Mulden_ERZ_0209	Neubau und Umrüstung von Kleinkläranlagen	abgeschlossen
7	Mulden_ERZ_0295	Neubau und Umrüstung von Kleinkläranlagen	abgeschlossen
61	MM_42368	Maßnahmen zur Gewährleistung des erforderlichen Mindestabflusses	abgeschlossen
61	MM_42531	Maßnahmen zur Gewährleistung des erforderlichen Mindestabflusses	Erstidentifizierung erfolgt
61	Mulden_ERZ_0396	Maßnahmen zur Gewährleistung des erforderlichen Mindestabflusses	abgeschlossen
62	MM_42437	Verkürzung von Rückstaubereichen	Studie/Grundlagenermittlung
69	LTV_000064	Maßnahmen zur Herstellung/ Verbesserung der linearen Durchgängigkeit an Staustufen/ Flusssperren, Abstürzen, Durchlässen und sonstigen wasserbaulichen Anlagen gemäß DIN 4048 bzw. 19700 Teil 13	Erstidentifizierung erfolgt
69	MM_41457	Maßnahmen zur Herstellung/ Verbesserung der linearen Durchgängigkeit an Staustufen/ Flusssperren, Abstürzen, Durchlässen und sonstigen wasserbaulichen Anlagen gemäß DIN 4048 bzw. 19700 Teil 13	in Planung
69	MM_42368	Maßnahmen zur Herstellung/ Verbesserung der linearen Durchgängigkeit an Staustufen/ Flusssperren, Abstürzen, Durchlässen und sonstigen wasserbaulichen Anlagen gemäß DIN 4048 bzw. 19700 Teil 13	abgeschlossen
69	MM_42437	Maßnahmen zur Herstellung/ Verbesserung der linearen Durchgängigkeit an Staustufen/ Flusssperren, Abstürzen, Durchlässen und sonstigen wasserbaulichen Anlagen gemäß DIN 4048 bzw. 19700 Teil 13	Studie/Grundlagenermittlung
69	MM_42531	Maßnahmen zur Herstellung/ Verbesserung der linearen Durchgängigkeit an Staustufen/ Flusssperren, Abstürzen, Durchlässen und sonstigen wasserbaulichen Anlagen gemäß DIN 4048 bzw. 19700 Teil 13	Erstidentifizierung erfolgt
69	Mulden_ERZ_0392	Maßnahmen zur Herstellung/ Verbesserung der linearen Durchgängigkeit an Staustufen/ Flusssperren, Abstürzen, Durchlässen und sonstigen wasserbaulichen Anlagen gemäß DIN 4048 bzw. 19700 Teil 13	abgeschlossen
69	Mulden_ERZ_0393	Maßnahmen zur Herstellung/ Verbesserung der linearen Durchgängigkeit an Staustufen/ Flusssperren, Abstürzen, Durchlässen und sonstigen wasserbaulichen Anlagen gemäß DIN 4048 bzw. 19700 Teil 13	abgeschlossen
69	Mulden_ERZ_0394	Maßnahmen zur Herstellung/ Verbesserung der linearen Durchgängigkeit an Staustufen/ Flusssperren, Abstürzen, Durchlässen und sonstigen wasserbaulichen Anlagen gemäß DIN 4048 bzw. 19700 Teil 13	abgeschlossen

# Zschopau-1 (DESN\_5426-1)

Maßnahmen der Regionalen Arbeitsgruppen (Meldestand: 05.01.2026)			
LAWA-Nr.	Maßnahmcodes	LAWA-Bezeichnung	Status
69	Mulden_ERZ_0395	Maßnahmen zur Herstellung/ Verbesserung der linearen Durchgängigkeit an Staustufen/ Flusssperren, Abstürzen, Durchlässen und sonstigen wasserbaulichen Anlagen gemäß DIN 4048 bzw. 19700 Teil 13	abgeschlossen
69	Mulden_ERZ_0396	Maßnahmen zur Herstellung/ Verbesserung der linearen Durchgängigkeit an Staustufen/ Flusssperren, Abstürzen, Durchlässen und sonstigen wasserbaulichen Anlagen gemäß DIN 4048 bzw. 19700 Teil 13	abgeschlossen
69	Mulden_ERZ_0457	Maßnahmen zur Herstellung/ Verbesserung der linearen Durchgängigkeit an Staustufen/ Flusssperren, Abstürzen, Durchlässen und sonstigen wasserbaulichen Anlagen gemäß DIN 4048 bzw. 19700 Teil 13	Erstidentifizierung erfolgt
69	Mulden_ERZ_0458	Maßnahmen zur Herstellung/ Verbesserung der linearen Durchgängigkeit an Staustufen/ Flusssperren, Abstürzen, Durchlässen und sonstigen wasserbaulichen Anlagen gemäß DIN 4048 bzw. 19700 Teil 13	abgeschlossen
69	Mulden_ERZ_0459	Maßnahmen zur Herstellung/ Verbesserung der linearen Durchgängigkeit an Staustufen/ Flusssperren, Abstürzen, Durchlässen und sonstigen wasserbaulichen Anlagen gemäß DIN 4048 bzw. 19700 Teil 13	Erstidentifizierung erfolgt
69	Mulden_ERZ_0460	Maßnahmen zur Herstellung/ Verbesserung der linearen Durchgängigkeit an Staustufen/ Flusssperren, Abstürzen, Durchlässen und sonstigen wasserbaulichen Anlagen gemäß DIN 4048 bzw. 19700 Teil 13	Erstidentifizierung erfolgt
69	Mulden_ERZ_0461	Maßnahmen zur Herstellung/ Verbesserung der linearen Durchgängigkeit an Staustufen/ Flusssperren, Abstürzen, Durchlässen und sonstigen wasserbaulichen Anlagen gemäß DIN 4048 bzw. 19700 Teil 13	Erstidentifizierung erfolgt
69	Mulden_ERZ_0462	Maßnahmen zur Herstellung/ Verbesserung der linearen Durchgängigkeit an Staustufen/ Flusssperren, Abstürzen, Durchlässen und sonstigen wasserbaulichen Anlagen gemäß DIN 4048 bzw. 19700 Teil 13	Erstidentifizierung erfolgt
69	Mulden_ERZ_0463	Maßnahmen zur Herstellung/ Verbesserung der linearen Durchgängigkeit an Staustufen/ Flusssperren, Abstürzen, Durchlässen und sonstigen wasserbaulichen Anlagen gemäß DIN 4048 bzw. 19700 Teil 13	Erstidentifizierung erfolgt
69	Mulden_ERZ_0464	Maßnahmen zur Herstellung/ Verbesserung der linearen Durchgängigkeit an Staustufen/ Flusssperren, Abstürzen, Durchlässen und sonstigen wasserbaulichen Anlagen gemäß DIN 4048 bzw. 19700 Teil 13	Erstidentifizierung erfolgt
69	Mulden_ERZ_0465	Maßnahmen zur Herstellung/ Verbesserung der linearen Durchgängigkeit an Staustufen/ Flusssperren, Abstürzen, Durchlässen und sonstigen wasserbaulichen Anlagen gemäß DIN 4048 bzw. 19700 Teil 13	Erstidentifizierung erfolgt
70	LTV_001893	Maßnahmen zur Habitatverbesserung durch Initiieren/ Zulassen einer eigendynamischen Gewässerentwicklung	abgeschlossen
71	LTV_000068	Maßnahmen zur Habitatverbesserung im vorhandenen Profil	Erstidentifizierung erfolgt
71	LTV_000149	Maßnahmen zur Habitatverbesserung im vorhandenen Profil	abgeschlossen
73	LTV_000410	Maßnahmen zur Habitatverbesserung im Uferbereich	Erstidentifizierung erfolgt
73	LTV_001605	Maßnahmen zur Habitatverbesserung im Uferbereich	abgeschlossen
73	LTV_001622	Maßnahmen zur Habitatverbesserung im Uferbereich	abgeschlossen
73	Mulden_ERZ_0456	Maßnahmen zur Habitatverbesserung im Uferbereich	in Realisierung
503	MM_42340	Informations- und Fortbildungsmaßnahmen	abgeschlossen

## Zschopau-1 (DESN\_5426-1)

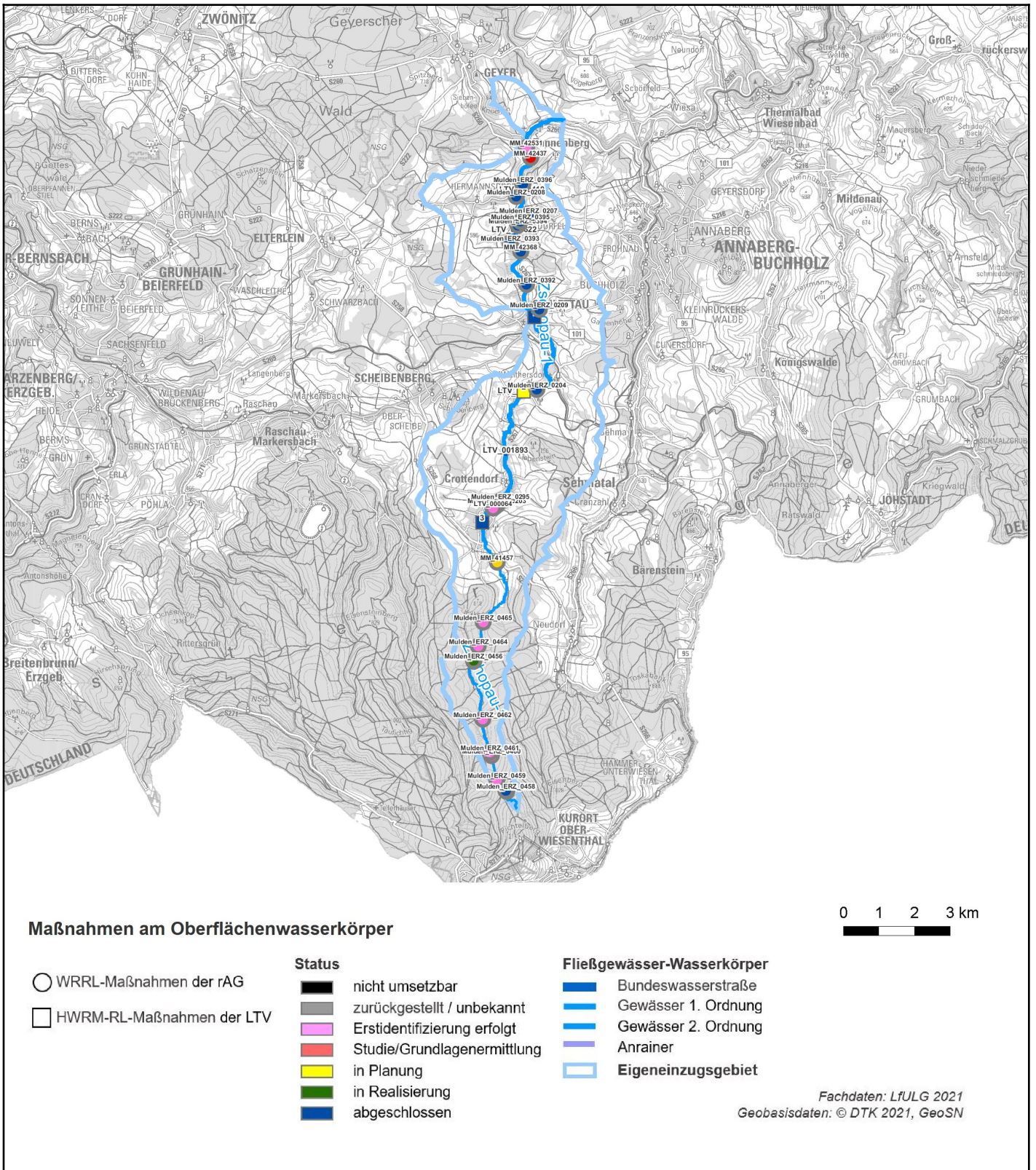
Maßnahmen der Regionalen Arbeitsgruppen (Meldestand: 05.01.2026)			
LAWA-Nr.	Maßnahmencode	LAWA-Bezeichnung	Status
503	MM_42365	Informations- und Fortbildungs-maßnahmen	abgeschlossen
503	MM_42476	Informations- und Fortbildungs-maßnahmen	abgeschlossen
503	MM_42479	Informations- und Fortbildungs-maßnahmen	in Realisierung

Informationen zu WRRL-relevanten landwirtschaftlichen Fördermaßnahmen nach „Förderrichtlinie Agrarumwelt- und Klimamaßnahmen“ werden noch in geeigneter Weise ergänzt.

LAWA-Nr.	Identifizierter weiterer Maßnahmenbedarf (Berichtsstand: 12/2020)
69	Maßnahmen zur Herstellung der linearen Durchgängigkeit an sonstigen wasserbaulichen Anlagen
76	Beseitigung von / Verbesserungsmaßnahmen an wasserbaulichen Anlagen
501	Konzeptionelle Maßnahme; Erstellung von Konzeptionen / Studien / Gutachten
508	Konzeptionelle Maßnahme; Vertiefende Untersuchungen und Kontrollen

Bauliche Maßnahmen der Landestalsperrenverwaltung Sachsen gem. Hochwasserrisikomanagementrichtlinie (HWRM-RL) (Berichtsstand 12/2020)			
LAWA-Nr.	Nr. in Karte	Maßnahmen-Bezeichnung	Status
317	1	Ausbau, Ertüchtigung bzw. Neubau von stationären und mobilen Schutzeinrichtungen	abgeschlossen
317	2	Ausbau, Ertüchtigung bzw. Neubau von stationären und mobilen Schutzeinrichtungen	in Planung
317	3	Ausbau, Ertüchtigung bzw. Neubau von stationären und mobilen Schutzeinrichtungen	abgeschlossen

# Zschopau-1 (DESN\_5426-1)



[Link zu einer interaktiven Kartendarstellung der Maßnahmen. Nicht in jedem Fall kann genaue Lage der Maßnahme angegeben werden.](#)