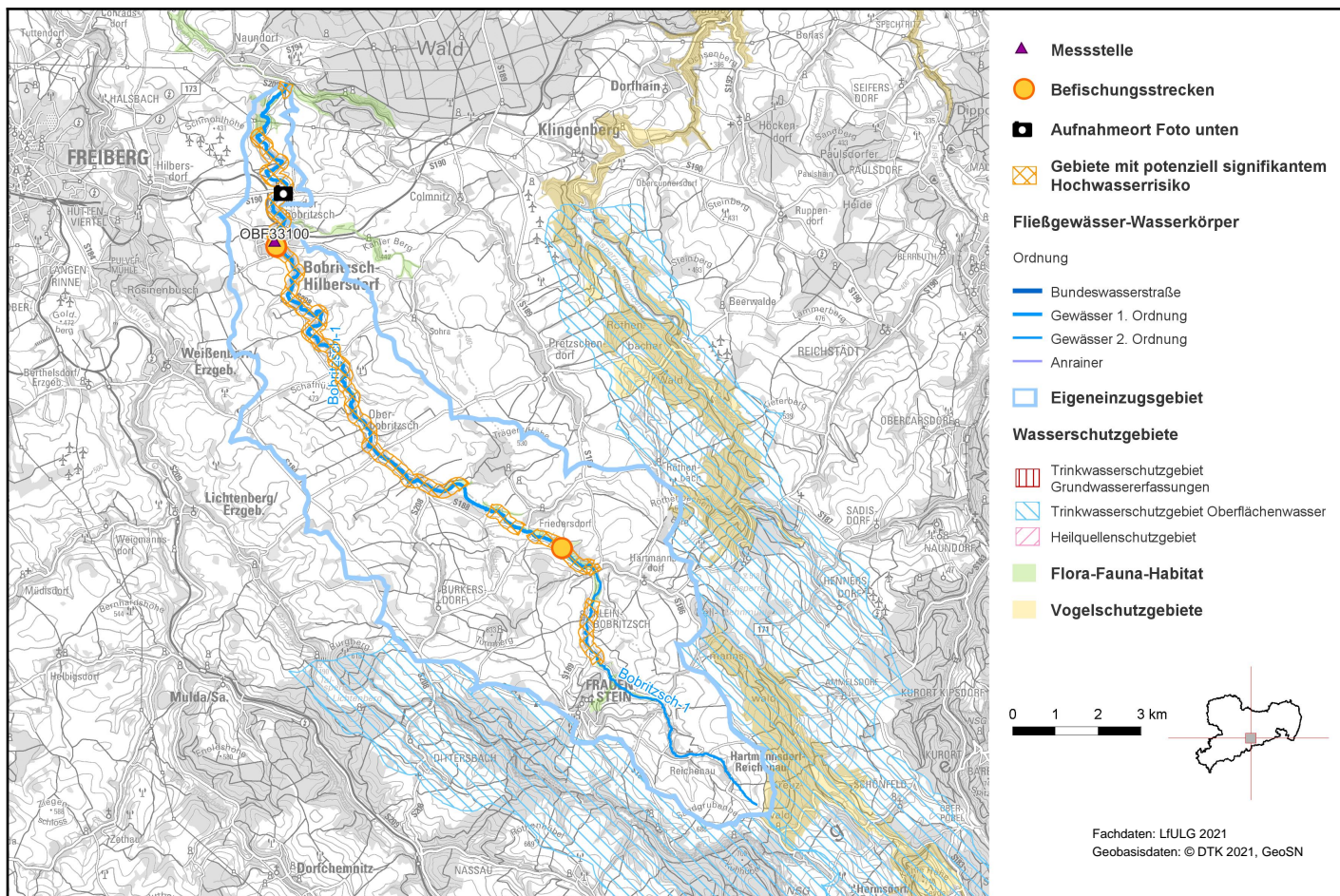


Bobritzsch-1 (DESN_5422-1)



1. Allgemeine Angaben zum Oberflächenwasserkörper (OWK)

| | |
|------------------------|-----------------------|
| Gewässerart | Fließgewässer |
| OWK-ID | DESN_5422-1 |
| OWK-Name | Bobritzsch-1 |
| Verlauf ab | Quelle |
| Verlauf bis | Mündung Colmnitzbach |
| Länge | 28,01 km |
| Eigeneinzugsgebiet | 74,24 km ² |
| Gesamteinzugsgebiet | 86,38 km ² |
| Gewässername | Bobritzsch |
| Gewässerordnung | 1, 2 |
| Wasserkörpereinstufung | natürlich (NWB) |

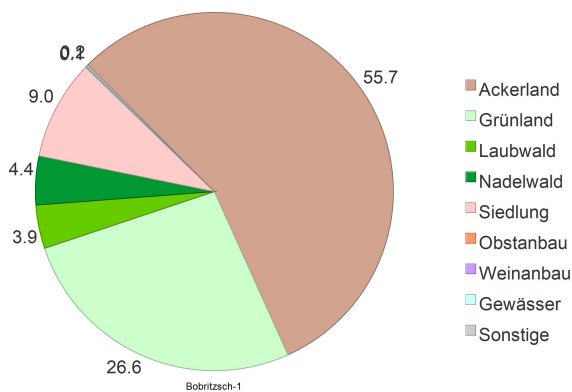


Foto: LfULG

Bobritzsch-1 (DESN_5422-1)

| | |
|--|--|
| Ausweisungsgründe (erheblich verändert) | - |
| Vorranggewässer | nein |
| Zielerreichungsgewässer | nein |
| OWK-Oberlieger | - |
| seitl. einmündende OWK (in Fließrichtung) | Sohrbach (DESN_54222) |
| OWK-Untерlieger | Bobritzsch-2 (DESN_5422-2) |
| Grundwasserkörper | Obere Freiberger Mulde (DESN_FM-1) |
| Gewässertyp nach LAWA | Grobmaterialreiche, silikatische Mittelgebirgsbäche (Typ: 5) |
| Fischgemeinschaften | Salmonidengeprägte Gewässer des Epirhithrals |
| Bergbaulich beeinflusstes Gewässer | nein |
| Abwasserbedingtes Defizitgewässer | ja |
| prioritäres Gebiet Landwirtschaft (Nitrat) | nein |
| prioritäres Gebiet Landwirtschaft (Phosphat) | nein |

2. Landnutzung bezogen auf das Eigeneinzugsgebiet (nur sachsenweit, Angabe in Prozent)



3. Räumliche Zuordnung

| | |
|------------------------|---|
| Flussgebietseinheit | Elbe |
| Koordinierungsraum | Mulde-Elbe-Schwarze Elster |
| Teilbearbeitungsgebiet | Freiberger Mulde |
| Federführendes Land | Freistaat Sachsen |
| Beteiligtes Land | - |
| Landkreise | Mittelsachsen, Sächsische Schweiz-Osterzgebirge |
| Regionale AG | Mulden |

Bobritzsch-1 (DESN_5422-1)

4. WRRL-relevante Schutzgebiete im Einzugsgebiet des OWK und Gebiete mit potenziell signifikantem Hochwasserrisiko

Trinkwasserschutzgebiet
Grundwasser -

Trinkwasserschutzgebiet
Oberflächenwasser Talsperre Lichtenberg, Talsperrensystem Klingenberg-Lehnmühle

Heilquellenschutzgebiet -

Gebiet nach
Vogelschutzrichtlinie Weißeritztäler

Gebiet nach FFH-Richtlinie Bobritzschtal

Gebiet mit
Hochwasserrisiko DESN_RG_5422_MES_FM_1, DESN_RG_542_MES_FM_1

OWK mit
Trinkwassergewinnung
nach §8 OgewV 2016 nein

5. Bewertung Ökologischer Zustand/Ökologisches Potenzial 2021

Ökologischer Zustand

unbefriedigend

Bewertungsskala Ökologie:

- sehr gut
- gut bzw. gut und besser
- mäßig
- unbefriedigend
- schlecht

Biologische Qualitätskomponenten:

| | Messstellen-Nr. | Koordinaten | Bewertung |
|--------------------------------|--|---------------------------|-----------------|
| Phytoplankton | - | OW: - NW: - | nicht anwendbar |
| Makrophyten/ Phytobenthos | OBF33100 | OW: 389873 NW: 5639763 | unbefriedigend |
| Benthische wirbellose Fauna | OBF33100 | OW: 389873 NW: 5639763 | mäßig |
| | Befischungsstrecken-Nr. | Bewertung | |
| Fischfauna | 2015-07-10_PST_542_002, 2018-06-26_PST_542_010, 2015-07-10_PST_542_001, 2018-06-26_PST_542_007 | mäßig | |

[Artenlisten und Details zur Bewertung der biologischen Qualitätskomponenten](#)

(Zip-Archiv mit Einzeldateien)

Flussspezifische Schadstoffe:

| Messstellen-Nr. | Koordinaten | Überschrittene UQN flussspezifischer Schadstoffe nach Anlage 6 OGewV 2016 |
|-----------------|---------------------------|---|
| OBF33100 | OW: 389873 NW: 5639763 | keine |

Berücksichtigung Hintergrundkonzentration: ja

Bobritzsch-1 (DESN_5422-1)

Unterstützende Qualitätskomponenten:

| | Bewertung |
|-----------------|--------------------|
| Morphologie | stark verändert |
| Durchgängigkeit | schlechter als gut |
| Wasserhaushalt | mäßig verändert |

Bewertungsskala Morphologie:

| |
|-----------------------|
| unverändert |
| gering verändert |
| mäßig verändert |
| deutlich verändert |
| stark verändert |
| sehr stark verändert |
| vollständig verändert |

Bewertungsskala Durchgängigkeit:

| |
|--------------------|
| sehr gut |
| gut |
| schlechter als gut |

Bewertungsskala Wasserhaushalt:

| |
|--------------------------------------|
| unverändert / sehr gering verändert |
| gering verändert |
| mäßig verändert |
| stark verändert |
| sehr stark bis vollständig verändert |

| Messstellen-Nr. | Koordinaten | Nicht eingehaltene Orientierungswerte allgemein physikalisch-chemische Parameter (ACP) nach OGewV (2016), Anlage 7 |
|-----------------|---------------------------|--|
| OBF33100 | OW: 389873 NW: 5639763 | keine |

6. Bewertung Chemischer Zustand 2021

| Messstellen-Nr. | Koordinaten | Bewertung |
|--------------------|---------------------------------------|-----------|
| Chemischer Zustand | OBF33100 OW: 389873 NW: 5639763 | nicht gut |

Bewertungsskala Chemie:

| |
|-----------|
| gut |
| nicht gut |

Berücksichtigung Hintergrundkonzentration: nein

Überschrittene UQN prioritärer Stoffe nach Anlage 8 OGewV 2016

Ubiquitäre Stoffe Bromierte Diphenylether, Quecksilber und Verbindungen, Benzo(b)fluoranthen, Benzo(ghi)perylen, Heptachlor und Heptachlorepoxid

Nicht ubiquitäre Stoffe keine

7. Bewirtschaftungsziele

| Ziel | Ausnahmeregelung | Zielerreichung bis |
|----------------------------|-----------------------|--------------------|
| Guter ökologischer Zustand | ja: Fristverlängerung | nach 2027 |
| Guter chemischer Zustand | ja: Fristverlängerung | nach 2045 |

Signifikante Belastungen, die die Ausnahme verursacht haben

Diffuse Quellen - Atmosphärische Deposition

Physische Veränderung von Kanal/Bett/Ufer/Küste - Hochwasserschutz

Physische Veränderung von Kanal/Bett/Ufer/Küste - Landwirtschaft

Dämme, Querbauwerke und Schleusen - Wasserkraft

Dämme, Querbauwerke und Schleusen - Unbekannt oder obsolet

Anthropogene Belastungen - Historische Belastungen

Bobritsch-1 (DESN_5422-1)

Auswirkungen der Belastungen

Verschmutzung durch Chemikalien

Veränderte Habitate auf Grund morphologischer Änderungen (umfasst Durchgängigkeit)

Bobritsch-1 (DESN_5422-1)

Im Gegensatz zu den anderen Themen im Steckbrief wird der Maßnahmenstand der regionalen Arbeitsgruppen hier in regelmäßigen Abständen zur Aktualisierung des Informationsgehaltes fortgeschrieben. Durch diesen iterativen Planungsprozess unter Beachtung aktueller Daten ist die inhaltliche Konsistenz in Bezug auf die Angaben im Bewirtschaftungsplan zwischen Belastungen, Maßnahmen der regionalen Arbeitsgruppen und dem weiteren Maßnahmenbedarf nicht immer gewährleistet.

8. Maßnahmen am Oberflächenwasserkörper

Maßnahmen der Regionalen Arbeitsgruppen (Meldestand: 05.01.2026)

| LAWA-Nr. | Maßnahmcodes | LAWA-Bezeichnung | Status |
|----------|------------------|--|-----------------------------|
| 7 | Mulden_FG_0268 | Neubau und Umrüstung von Kleinkläranlagen | abgeschlossen |
| 7 | Mulden_FG_0269 | Neubau und Umrüstung von Kleinkläranlagen | abgeschlossen |
| 7 | Mulden_FG_0272 | Neubau und Umrüstung von Kleinkläranlagen | abgeschlossen |
| 7 | Mulden_FG_0405 | Neubau und Umrüstung von Kleinkläranlagen | abgeschlossen |
| 7 | Mulden_PIR_0001 | Neubau und Umrüstung von Kleinkläranlagen | in Realisierung |
| 10 | Mulden_FG_0459 | Neubau und Anpassung von Anlagen zur Ableitung, Behandlung und zum Rückhalt von Misch- und Niederschlagswasser | in Planung |
| 61 | MM_41192 | Maßnahmen zur Gewährleistung des erforderlichen Mindestabflusses | Studie/Grundlagenermittlung |
| 61 | Mulden_FG_0192 | Maßnahmen zur Gewährleistung des erforderlichen Mindestabflusses | Studie/Grundlagenermittlung |
| 65 | Mulden_LD C_0114 | Maßnahmen zur Förderung des natürlichen Wasserrückhalts | in Realisierung |
| 69 | LTV_000044 | Maßnahmen zur Herstellung/ Verbesserung der linearen Durchgängigkeit an Staustufen/ Flusssperren, Abstürzen, Durchlässen und sonstigen wasserbaulichen Anlagen gemäß DIN 4048 bzw. 19700 Teil 13 | in Planung |
| 69 | LTV_000084 | Maßnahmen zur Herstellung/ Verbesserung der linearen Durchgängigkeit an Staustufen/ Flusssperren, Abstürzen, Durchlässen und sonstigen wasserbaulichen Anlagen gemäß DIN 4048 bzw. 19700 Teil 13 | Erstidentifizierung erfolgt |
| 69 | LTV_000085 | Maßnahmen zur Herstellung/ Verbesserung der linearen Durchgängigkeit an Staustufen/ Flusssperren, Abstürzen, Durchlässen und sonstigen wasserbaulichen Anlagen gemäß DIN 4048 bzw. 19700 Teil 13 | Erstidentifizierung erfolgt |
| 69 | LTV_000086 | Maßnahmen zur Herstellung/ Verbesserung der linearen Durchgängigkeit an Staustufen/ Flusssperren, Abstürzen, Durchlässen und sonstigen wasserbaulichen Anlagen gemäß DIN 4048 bzw. 19700 Teil 13 | Erstidentifizierung erfolgt |
| 69 | LTV_000087 | Maßnahmen zur Herstellung/ Verbesserung der linearen Durchgängigkeit an Staustufen/ Flusssperren, Abstürzen, Durchlässen und sonstigen wasserbaulichen Anlagen gemäß DIN 4048 bzw. 19700 Teil 13 | Erstidentifizierung erfolgt |
| 69 | MM_41179 | Maßnahmen zur Herstellung/ Verbesserung der linearen Durchgängigkeit an Staustufen/ Flusssperren, Abstürzen, Durchlässen und sonstigen wasserbaulichen Anlagen gemäß DIN 4048 bzw. 19700 Teil 13 | Erstidentifizierung erfolgt |
| 69 | MM_41192 | Maßnahmen zur Herstellung/ Verbesserung der linearen Durchgängigkeit an Staustufen/ Flusssperren, Abstürzen, Durchlässen und sonstigen wasserbaulichen Anlagen gemäß DIN 4048 bzw. 19700 Teil 13 | Studie/Grundlagenermittlung |
| 69 | MM_41195 | Maßnahmen zur Herstellung/ Verbesserung der linearen Durchgängigkeit an Staustufen/ Flusssperren, Abstürzen, Durchlässen und sonstigen wasserbaulichen Anlagen gemäß DIN 4048 bzw. 19700 Teil 13 | Erstidentifizierung erfolgt |

Bobritsch-1 (DESN_5422-1)

| Maßnahmen der Regionalen Arbeitsgruppen (Meldestand: 05.01.2026) | | | |
|--|-----------------|--|-----------------------------|
| LAWA-Nr. | Maßnahmcodes | LAWA-Bezeichnung | Status |
| 69 | Mulden_FG_0192 | Maßnahmen zur Herstellung/ Verbesserung der linearen Durchgängigkeit an Staustufen/ Flusssperren, Abstürzen, Durchlässen und sonstigen wasserbaulichen Anlagen gemäß DIN 4048 bzw. 19700 Teil 13 | Studie/Grundlagenermittlung |
| 69 | Mulden_FG_0297 | Maßnahmen zur Herstellung/ Verbesserung der linearen Durchgängigkeit an Staustufen/ Flusssperren, Abstürzen, Durchlässen und sonstigen wasserbaulichen Anlagen gemäß DIN 4048 bzw. 19700 Teil 13 | Studie/Grundlagenermittlung |
| 69 | Mulden_PIR_0007 | Maßnahmen zur Herstellung/ Verbesserung der linearen Durchgängigkeit an Staustufen/ Flusssperren, Abstürzen, Durchlässen und sonstigen wasserbaulichen Anlagen gemäß DIN 4048 bzw. 19700 Teil 13 | Erstidentifizierung erfolgt |
| 69 | Mulden_PIR_0008 | Maßnahmen zur Herstellung/ Verbesserung der linearen Durchgängigkeit an Staustufen/ Flusssperren, Abstürzen, Durchlässen und sonstigen wasserbaulichen Anlagen gemäß DIN 4048 bzw. 19700 Teil 13 | Erstidentifizierung erfolgt |
| 69 | Mulden_PIR_0010 | Maßnahmen zur Herstellung/ Verbesserung der linearen Durchgängigkeit an Staustufen/ Flusssperren, Abstürzen, Durchlässen und sonstigen wasserbaulichen Anlagen gemäß DIN 4048 bzw. 19700 Teil 13 | Erstidentifizierung erfolgt |
| 69 | Mulden_PIR_0011 | Maßnahmen zur Herstellung/ Verbesserung der linearen Durchgängigkeit an Staustufen/ Flusssperren, Abstürzen, Durchlässen und sonstigen wasserbaulichen Anlagen gemäß DIN 4048 bzw. 19700 Teil 13 | Erstidentifizierung erfolgt |
| 69 | Mulden_PIR_0013 | Maßnahmen zur Herstellung/ Verbesserung der linearen Durchgängigkeit an Staustufen/ Flusssperren, Abstürzen, Durchlässen und sonstigen wasserbaulichen Anlagen gemäß DIN 4048 bzw. 19700 Teil 13 | Erstidentifizierung erfolgt |
| 69 | Mulden_PIR_0015 | Maßnahmen zur Herstellung/ Verbesserung der linearen Durchgängigkeit an Staustufen/ Flusssperren, Abstürzen, Durchlässen und sonstigen wasserbaulichen Anlagen gemäß DIN 4048 bzw. 19700 Teil 13 | Erstidentifizierung erfolgt |
| 69 | Mulden_PIR_0016 | Maßnahmen zur Herstellung/ Verbesserung der linearen Durchgängigkeit an Staustufen/ Flusssperren, Abstürzen, Durchlässen und sonstigen wasserbaulichen Anlagen gemäß DIN 4048 bzw. 19700 Teil 13 | Erstidentifizierung erfolgt |
| 69 | Mulden_PIR_0018 | Maßnahmen zur Herstellung/ Verbesserung der linearen Durchgängigkeit an Staustufen/ Flusssperren, Abstürzen, Durchlässen und sonstigen wasserbaulichen Anlagen gemäß DIN 4048 bzw. 19700 Teil 13 | Erstidentifizierung erfolgt |
| 69 | Mulden_PIR_0019 | Maßnahmen zur Herstellung/ Verbesserung der linearen Durchgängigkeit an Staustufen/ Flusssperren, Abstürzen, Durchlässen und sonstigen wasserbaulichen Anlagen gemäß DIN 4048 bzw. 19700 Teil 13 | Erstidentifizierung erfolgt |
| 69 | Mulden_PIR_0020 | Maßnahmen zur Herstellung/ Verbesserung der linearen Durchgängigkeit an Staustufen/ Flusssperren, Abstürzen, Durchlässen und sonstigen wasserbaulichen Anlagen gemäß DIN 4048 bzw. 19700 Teil 13 | Erstidentifizierung erfolgt |
| 69 | Mulden_PIR_0021 | Maßnahmen zur Herstellung/ Verbesserung der linearen Durchgängigkeit an Staustufen/ Flusssperren, Abstürzen, Durchlässen und sonstigen wasserbaulichen Anlagen gemäß DIN 4048 bzw. 19700 Teil 13 | Erstidentifizierung erfolgt |
| 69 | Mulden_PIR_0022 | Maßnahmen zur Herstellung/ Verbesserung der linearen Durchgängigkeit an Staustufen/ Flusssperren, Abstürzen, Durchlässen und sonstigen wasserbaulichen Anlagen gemäß DIN 4048 bzw. 19700 Teil 13 | Erstidentifizierung erfolgt |
| 69 | Mulden_PIR_0023 | Maßnahmen zur Herstellung/ Verbesserung der linearen Durchgängigkeit an Staustufen/ Flusssperren, Abstürzen, Durchlässen und sonstigen wasserbaulichen Anlagen gemäß DIN 4048 bzw. 19700 Teil 13 | Erstidentifizierung erfolgt |

Bobritsch-1 (DESN_5422-1)

| Maßnahmen der Regionalen Arbeitsgruppen (Meldestand: 05.01.2026) | | | |
|--|-----------------|--|-----------------------------|
| LAWA-Nr. | Maßnahmcodes | LAWA-Bezeichnung | Status |
| 69 | Mulden_PIR_0024 | Maßnahmen zur Herstellung/ Verbesserung der linearen Durchgängigkeit an Staustufen/ Flusssperren, Abstürzen, Durchlässen und sonstigen wasserbaulichen Anlagen gemäß DIN 4048 bzw. 19700 Teil 13 | Erstidentifizierung erfolgt |
| 69 | Mulden_PIR_0025 | Maßnahmen zur Herstellung/ Verbesserung der linearen Durchgängigkeit an Staustufen/ Flusssperren, Abstürzen, Durchlässen und sonstigen wasserbaulichen Anlagen gemäß DIN 4048 bzw. 19700 Teil 13 | Erstidentifizierung erfolgt |
| 70 | LTV_000083 | Maßnahmen zur Habitatverbesserung durch Initiieren/ Zulassen einer eigendynamischen Gewässerentwicklung | Erstidentifizierung erfolgt |
| 70 | LTV_001898 | Maßnahmen zur Habitatverbesserung durch Initiieren/ Zulassen einer eigendynamischen Gewässerentwicklung | abgeschlossen |
| 70 | LTV_001951 | Maßnahmen zur Habitatverbesserung durch Initiieren/ Zulassen einer eigendynamischen Gewässerentwicklung | abgeschlossen |
| 70 | Mulden_PIR_0014 | Maßnahmen zur Habitatverbesserung durch Initiieren/ Zulassen einer eigendynamischen Gewässerentwicklung | Erstidentifizierung erfolgt |
| 71 | Mulden_FG_0297 | Maßnahmen zur Habitatverbesserung im vorhandenen Profil | Studie/Grundlagenermittlung |
| 71 | Mulden_PIR_0014 | Maßnahmen zur Habitatverbesserung im vorhandenen Profil | Erstidentifizierung erfolgt |
| 72 | LTV_000088 | Maßnahmen zur Habitatverbesserung im Gewässer durch Laufveränderung, Ufer- oder Sohlgestaltung | Erstidentifizierung erfolgt |
| 72 | LTV_000089 | Maßnahmen zur Habitatverbesserung im Gewässer durch Laufveränderung, Ufer- oder Sohlgestaltung | Erstidentifizierung erfolgt |
| 72 | LTV_000090 | Maßnahmen zur Habitatverbesserung im Gewässer durch Laufveränderung, Ufer- oder Sohlgestaltung | Erstidentifizierung erfolgt |
| 72 | Mulden_FG_0297 | Maßnahmen zur Habitatverbesserung im Gewässer durch Laufveränderung, Ufer- oder Sohlgestaltung | Studie/Grundlagenermittlung |
| 72 | Mulden_PIR_0009 | Maßnahmen zur Habitatverbesserung im Gewässer durch Laufveränderung, Ufer- oder Sohlgestaltung | Erstidentifizierung erfolgt |
| 72 | Mulden_PIR_0017 | Maßnahmen zur Habitatverbesserung im Gewässer durch Laufveränderung, Ufer- oder Sohlgestaltung | Erstidentifizierung erfolgt |
| 72 | Mulden_PIR_0026 | Maßnahmen zur Habitatverbesserung im Gewässer durch Laufveränderung, Ufer- oder Sohlgestaltung | Erstidentifizierung erfolgt |
| 73 | LTV_000411 | Maßnahmen zur Habitatverbesserung im Uferbereich | Erstidentifizierung erfolgt |
| 73 | LTV_000412 | Maßnahmen zur Habitatverbesserung im Uferbereich | Erstidentifizierung erfolgt |
| 73 | LTV_000413 | Maßnahmen zur Habitatverbesserung im Uferbereich | Erstidentifizierung erfolgt |
| 73 | LTV_000414 | Maßnahmen zur Habitatverbesserung im Uferbereich | Erstidentifizierung erfolgt |
| 73 | LTV_000415 | Maßnahmen zur Habitatverbesserung im Uferbereich | Erstidentifizierung erfolgt |
| 73 | Mulden_FG_0297 | Maßnahmen zur Habitatverbesserung im Uferbereich | Studie/Grundlagenermittlung |
| 73 | Mulden_PIR_0012 | Maßnahmen zur Habitatverbesserung im Uferbereich | Erstidentifizierung erfolgt |
| 501 | LTV_001959 | Erstellung von Konzeptionen / Studien / Gutachten | in Realisierung |
| 503 | MM_42340 | Informations- und Fortbildungsmaßnahmen | abgeschlossen |
| 503 | MM_42365 | Informations- und Fortbildungsmaßnahmen | abgeschlossen |
| 503 | MM_42476 | Informations- und Fortbildungsmaßnahmen | abgeschlossen |
| 503 | MM_42479 | Informations- und Fortbildungsmaßnahmen | in Realisierung |

Informationen zu WRRL-relevanten landwirtschaftlichen Fördermaßnahmen nach „Förderrichtlinie Agrarumwelt- und Klimamaßnahmen“ werden noch in geeigneter Weise ergänzt.

| LAWA-Nr. | Identifizierter weiterer Maßnahmenbedarf (Berichtsstand: 12/2020) |
|----------|---|
|----------|---|

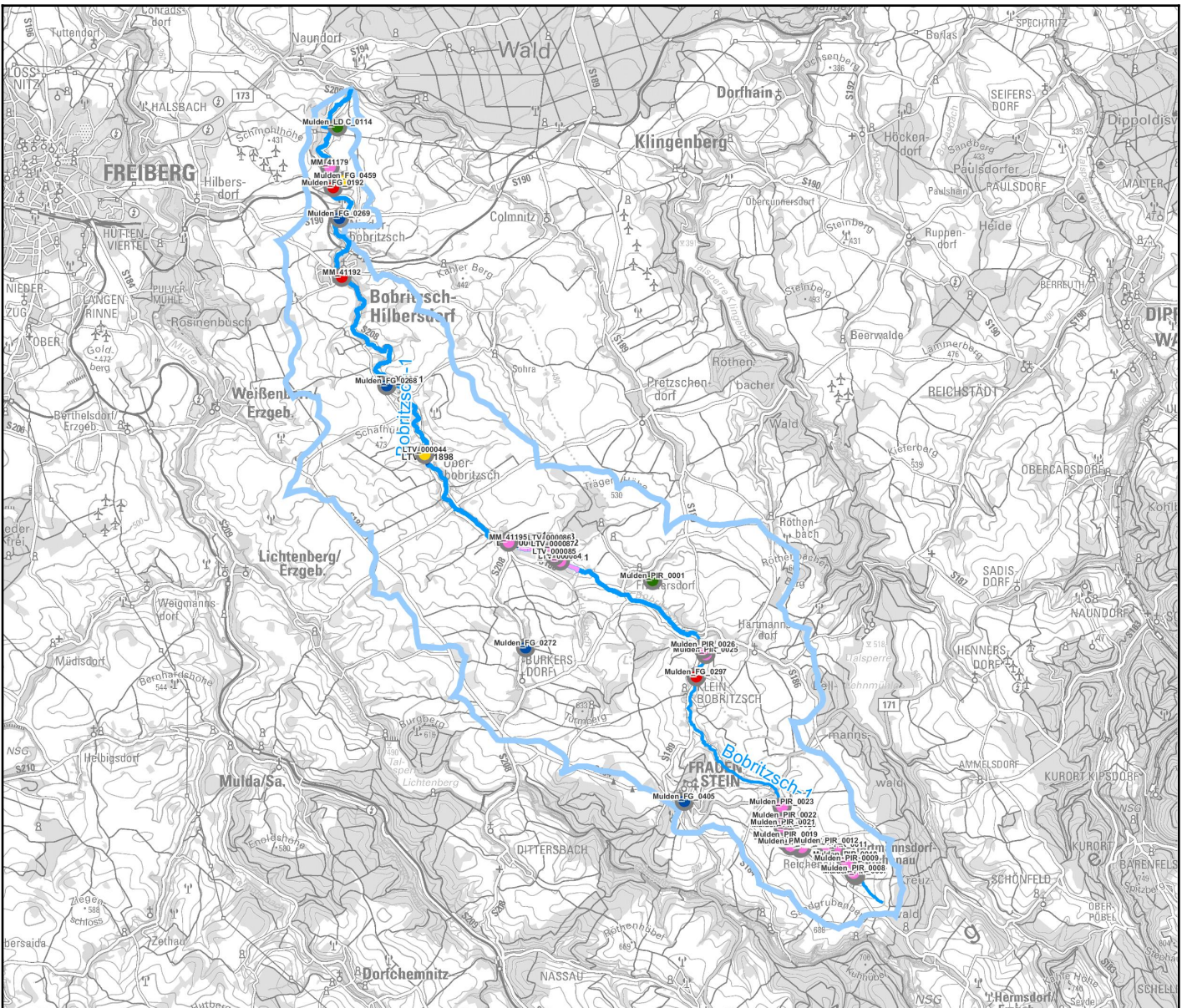
Bobritsch-1 (DESN_5422-1)

| | |
|-----|---|
| 36 | Maßnahmen zur Reduzierung der Belastungen aus anderen diffusen Quellen (OW) |
| 76 | Beseitigung von / Verbesserungsmaßnahmen an wasserbaulichen Anlagen |
| 501 | Konzeptionelle Maßnahme; Erstellung von Konzeptionen / Studien / Gutachten |
| 508 | Konzeptionelle Maßnahme; Vertiefende Untersuchungen und Kontrollen |

Bauliche Maßnahmen der Landestalsperrenverwaltung Sachsen gem. Hochwasserrisikomanagementrichtlinie (HWRM-RL)
(Berichtsstand 12/2020)

| LAWA-Nr. | Nr. in Karte | Maßnahmen-Bezeichnung | Status |
|----------|--------------|--|-----------------|
| 317 | 1 | Ausbau, Ertüchtigung bzw. Neubau von stationären und mobilen Schutzeinrichtungen | in Realisierung |

Bobritzsch-1 (DESN_5422-1)



Maßnahmen am Oberflächenwasserkörper



| | | | | | | |
|---|---------------------------|---------------|---|-----------------------------|---|---------------------------|
| ○ | WRRL-Maßnahmen der rAG | Status | ■ | nicht umsetzbar | ■ | Bundeswasserstraße |
| □ | HWRM-RL-Maßnahmen der LTV | | ■ | zurückgestellt / unbekannt | ■ | Gewässer 1. Ordnung |
| | | | ■ | Erstidentifizierung erfolgt | ■ | Gewässer 2. Ordnung |
| | | | ■ | Studie/Grundlagenermittlung | ■ | Anrainer |
| | | | ■ | in Planung | ■ | Eigeneinzugsgebiet |
| | | | ■ | in Realisierung | | |
| | | | ■ | abgeschlossen | | |

Fachdaten: LfULG 2021
Geobasisdaten: © DTK 2021, GeoSN

[Link zu einer interaktiven Kartendarstellung der Maßnahmen. Nicht in jedem Fall kann genaue Lage der Maßnahme angegeben werden.](#)