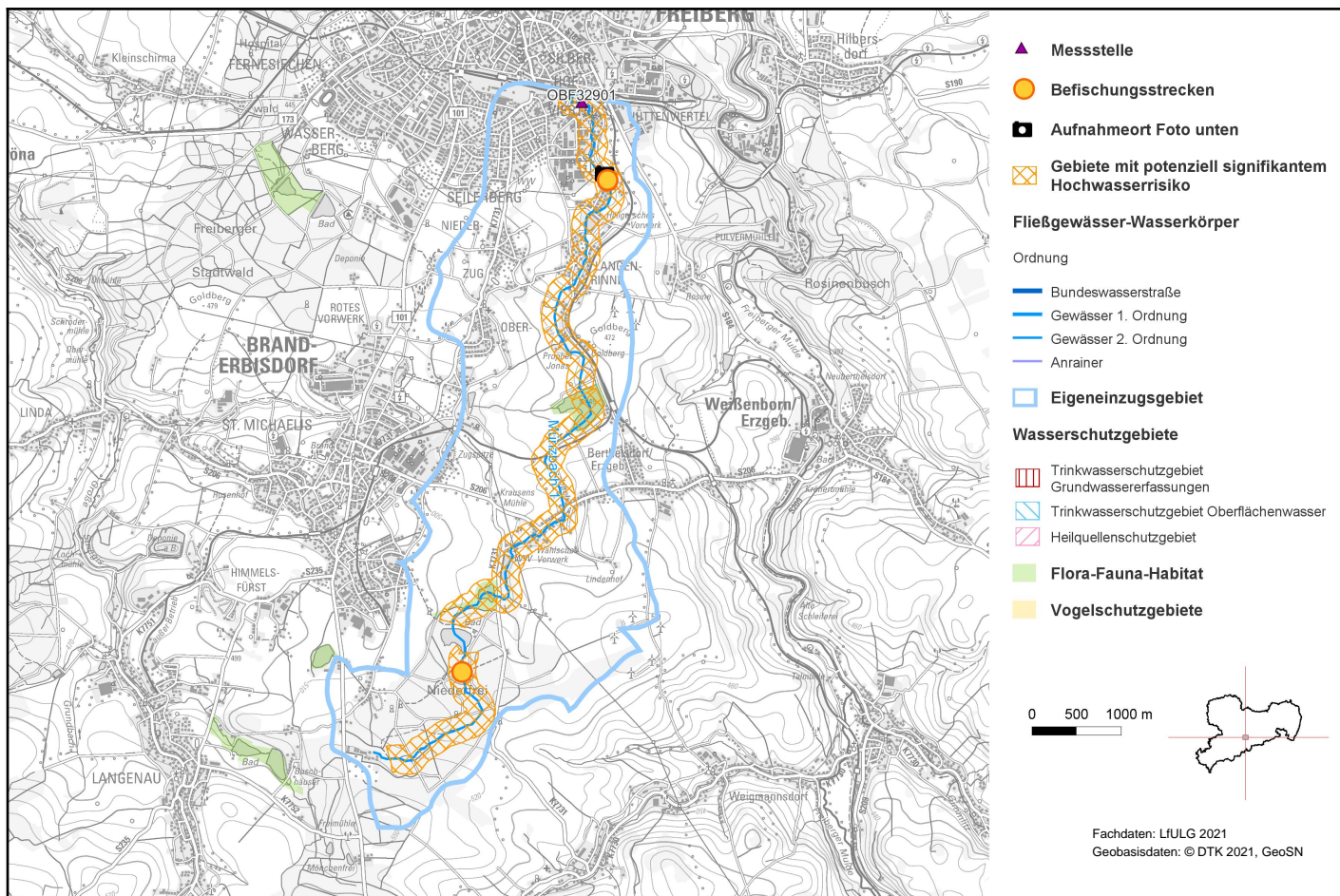


Münzbach-1 (DESN_54216-1)



1. Allgemeine Angaben zum Oberflächenwasserkörper (OWK)

Gewässerart	Fließgewässer
OWK-ID	DESN_54216-1
OWK-Name	Münzbach-1
Verlauf ab	Quelle
Verlauf bis	Gleisanlage Freiberg
Länge	10,65 km
Eigeneinzugsgebiet	16,36 km ²
Gesamteinzugsgebiet	16,36 km ²
Gewässername	Münzbach
Gewässerordnung	2
Wasserkörpereinstufung	natürlich (NWB)

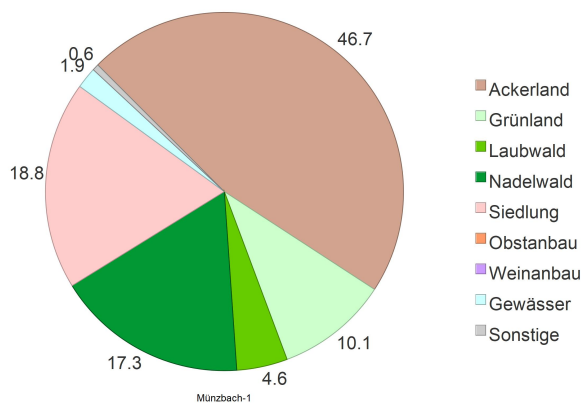


Foto: LfULG

Münzbach-1 (DESN_54216-1)

Ausweisungsgründe (erheblich verändert)	-
Vorranggewässer	nein
Zielerreichungsgewässer	nein
OWK-Oberlieger	-
seitl. einmündende OWK (in Fließrichtung)	-
OWK-Untерlieger	Münzbach-2 (DESN_54216-2)
Grundwasserkörper	Obere Freiburger Mulde (DESN_FM-1), Striegis (DESN_FM-2-2)
Gewässertyp nach LAWA	Grobmaterialreiche, silikatische Mittelgebirgsbäche (Typ: 5)
Fischgemeinschaften	Salmonidengeprägte Gewässer des Epirhithrals, Salmonidengeprägte Gewässer des Metarhithrals
Bergbaulich beeinflusstes Gewässer	ja: Altbergbau (Erze, Spate, Steinkohle)
Abwasserbedingtes Defizitgewässer	ja
prioritäres Gebiet Landwirtschaft (Nitrat)	nein
prioritäres Gebiet Landwirtschaft (Phosphat)	nein

2. Landnutzung bezogen auf das Eigeneinzugsgebiet (nur sachsenweit, Angabe in Prozent)



3. Räumliche Zuordnung

Flussgebietseinheit	Elbe
Koordinierungsraum	Mulde-Elbe-Schwarze Elster
Teilbearbeitungsgebiet	Freiberger Mulde
Federführendes Land	Freistaat Sachsen
Beteiligtes Land	-
Landkreise	Mittelsachsen
Regionale AG	Mulden

Münzbach-1 (DESN_54216-1)

4. WRRL-relevante Schutzgebiete im Einzugsgebiet des OWK und Gebiete mit potenziell signifikantem Hochwasserrisiko

Trinkwasserschutzgebiet
Grundwasser -

Trinkwasserschutzgebiet
Oberflächenwasser -

Heilquellenschutzgebiet -

Gebiet nach
Vogelschutzrichtlinie -

Gebiet nach FFH-Richtlinie Freiberger Bergwerksteiche

Gebiet mit
Hochwasserrisiko DESN_RG_54216_MES_FM_1

OWK mit
Trinkwassergewinnung nach §8 OgewV 2016 nein

5. Bewertung Ökologischer Zustand/Ökologisches Potenzial 2021

Ökologischer Zustand

unbefriedigend

Bewertungsskala Ökologie:

- sehr gut
- gut bzw. gut und besser
- mäßig
- unbefriedigend
- schlecht

Biologische Qualitätskomponenten:

	Messstellen-Nr.	Koordinaten	Bewertung
Phytoplankton	-	OW: - NW: -	nicht anwendbar
Makrophyten/ Phytobenthos	OBF32901	OW: 384513 NW: 5640672	mäßig
Benthische wirbellose Fauna	OBF32901	OW: 384513 NW: 5640672	unbefriedigend
	Befischungsstrecken-Nr.	Bewertung	
Fischfauna	2015-07-09_PST_542_002, 2018-06-26_PST_542_011, 2018-06-20_PST_542_001	unbefriedigend	

[Artenlisten und Details zur Bewertung der biologischen Qualitätskomponenten](#)

(Zip-Archiv mit Einzeldateien)

Flussspezifische Schadstoffe:

Messstellen-Nr.	Koordinaten	Überschrittene UQN flussspezifischer Schadstoffe nach Anlage 6 OGeV 2016
OBF32901	OW: 384513 NW: 5640672	Arsen, Kupfer, Zink

Berücksichtigung Hintergrundkonzentration: nein

Münzbach-1 (DESN_54216-1)

Unterstützende Qualitätskomponenten:

	Bewertung
Morphologie	sehr stark verändert
Durchgängigkeit	schlechter als gut
Wasserhaushalt	stark verändert

Bewertungsskala Morphologie:

unverändert
gering verändert
mäßig verändert
deutlich verändert
stark verändert
sehr stark verändert
vollständig verändert

Bewertungsskala Durchgängigkeit:

sehr gut
gut
schlechter als gut

Bewertungsskala Wasserhaushalt:

unverändert / sehr gering verändert
gering verändert
mäßig verändert
stark verändert
sehr stark bis vollständig verändert

Messstellen-Nr.	Koordinaten	Nicht eingehaltene Orientierungswerte allgemein physikalisch-chemische Parameter (ACP) nach OGewV (2016), Anlage 7
OBF32901	OW: 384513 NW: 5640672	Nitrit-Stickstoff, max. Wassertemperatur Gesamt, max. Wassertemperatur Sommer

6. Bewertung Chemischer Zustand 2021

Messstellen-Nr.	Koordinaten	Bewertung
Chemischer Zustand	OBF32901 OW: 384513 NW: 5640672	nicht gut

Bewertungsskala Chemie:

gut
nicht gut

Berücksichtigung Hintergrundkonzentration: nein

Überschrittene UQN prioritärer Stoffe nach Anlage 8 OGewV 2016

Ubiquitäre Stoffe Bromierte Diphenylether, Quecksilber und Verbindungen, Perfluorooctansulfonsäure (PFOS)

Nicht ubiquitäre Stoffe Cadmium und Verbindungen, Blei und Verbindungen

7. Bewirtschaftungsziele

Ziel	Ausnahmeregelung	Zielerreichung bis
Guter ökologischer Zustand	ja: Fristverlängerung	nach 2027
Guter chemischer Zustand	ja: Fristverlängerung	nach 2045

Signifikante Belastungen, die die Ausnahme verursacht haben

Punktquellen - kommunales Abwasser

Diffuse Quellen - Landwirtschaft

Diffuse Quellen - Atmosphärische Deposition

Diffuse Quellen - Bergbau

Physische Veränderung von Kanal/Bett/Ufer/Küste - Hochwasserschutz

Physische Veränderung von Kanal/Bett/Ufer/Küste - Landwirtschaft

Dämme, Querbauwerke und Schleusen - Unbekannt oder obsolet

Anthropogene Belastungen - Historische Belastungen

Münzbach-1 (DESN_54216-1)

Auswirkungen der Belastungen

Verschmutzung durch Chemikalien

Belastung mit organischen Verbindungen

Veränderte Habitate auf Grund morphologischer Änderungen (umfasst Durchgängigkeit)

Münzbach-1 (DESN_54216-1)

Im Gegensatz zu den anderen Themen im Steckbrief wird der Maßnahmenstand der regionalen Arbeitsgruppen hier in regelmäßigen Abständen zur Aktualisierung des Informationsgehaltes fortgeschrieben. Durch diesen iterativen Planungsprozess unter Beachtung aktueller Daten ist die inhaltliche Konsistenz in Bezug auf die Angaben im Bewirtschaftungsplan zwischen Belastungen, Maßnahmen der regionalen Arbeitsgruppen und dem weiteren Maßnahmenbedarf nicht immer gewährleistet.

8. Maßnahmen am Oberflächenwasserkörper

Maßnahmen der Regionalen Arbeitsgruppen (Meldestand: 05.01.2026)

LAWA-Nr.	Maßnahmcodes	LAWA-Bezeichnung	Status
11	Mulden_FG_0118	Optimierung der Betriebsweise von Anlagen zur Ableitung, Behandlung und zum Rückhalt von Misch- und Niederschlagswasser	abgeschlossen
13	Mulden_FG_0118	Neubau und Anpassung von industriellen/ gewerblichen Kläranlagen	abgeschlossen
15	MM_42438	Sonstige Maßnahmen zur Reduzierung der Stoffeinträge durch industrielle/ gewerbliche Abwassereinleitungen	abgeschlossen
69	Mulden_FG_1251	Maßnahmen zur Herstellung/ Verbesserung der linearen Durchgängigkeit an Staustufen/ Flusssperren, Abstürzen, Durchlässen und sonstigen wasserbaulichen Anlagen gemäß DIN 4048 bzw. 19700 Teil 13	Erstidentifizierung erfolgt
69	Mulden_FG_1252	Maßnahmen zur Herstellung/ Verbesserung der linearen Durchgängigkeit an Staustufen/ Flusssperren, Abstürzen, Durchlässen und sonstigen wasserbaulichen Anlagen gemäß DIN 4048 bzw. 19700 Teil 13	abgeschlossen
69	Mulden_FG_1253	Maßnahmen zur Herstellung/ Verbesserung der linearen Durchgängigkeit an Staustufen/ Flusssperren, Abstürzen, Durchlässen und sonstigen wasserbaulichen Anlagen gemäß DIN 4048 bzw. 19700 Teil 13	Erstidentifizierung erfolgt
69	Mulden_FG_1254	Maßnahmen zur Herstellung/ Verbesserung der linearen Durchgängigkeit an Staustufen/ Flusssperren, Abstürzen, Durchlässen und sonstigen wasserbaulichen Anlagen gemäß DIN 4048 bzw. 19700 Teil 13	Erstidentifizierung erfolgt
69	Mulden_FG_1255	Maßnahmen zur Herstellung/ Verbesserung der linearen Durchgängigkeit an Staustufen/ Flusssperren, Abstürzen, Durchlässen und sonstigen wasserbaulichen Anlagen gemäß DIN 4048 bzw. 19700 Teil 13	Erstidentifizierung erfolgt
69	Mulden_FG_1256	Maßnahmen zur Herstellung/ Verbesserung der linearen Durchgängigkeit an Staustufen/ Flusssperren, Abstürzen, Durchlässen und sonstigen wasserbaulichen Anlagen gemäß DIN 4048 bzw. 19700 Teil 13	Erstidentifizierung erfolgt
69	Mulden_FG_1257	Maßnahmen zur Herstellung/ Verbesserung der linearen Durchgängigkeit an Staustufen/ Flusssperren, Abstürzen, Durchlässen und sonstigen wasserbaulichen Anlagen gemäß DIN 4048 bzw. 19700 Teil 13	abgeschlossen
69	Mulden_FG_1259	Maßnahmen zur Herstellung/ Verbesserung der linearen Durchgängigkeit an Staustufen/ Flusssperren, Abstürzen, Durchlässen und sonstigen wasserbaulichen Anlagen gemäß DIN 4048 bzw. 19700 Teil 13	Erstidentifizierung erfolgt
69	Mulden_FG_1260	Maßnahmen zur Herstellung/ Verbesserung der linearen Durchgängigkeit an Staustufen/ Flusssperren, Abstürzen, Durchlässen und sonstigen wasserbaulichen Anlagen gemäß DIN 4048 bzw. 19700 Teil 13	in Planung
69	Mulden_FG_1261	Maßnahmen zur Herstellung/ Verbesserung der linearen Durchgängigkeit an Staustufen/ Flusssperren, Abstürzen, Durchlässen und sonstigen wasserbaulichen Anlagen gemäß DIN 4048 bzw. 19700 Teil 13	Erstidentifizierung erfolgt
69	Mulden_FG_1263	Maßnahmen zur Herstellung/ Verbesserung der linearen Durchgängigkeit an Staustufen/ Flusssperren, Abstürzen, Durchlässen und sonstigen wasserbaulichen Anlagen gemäß DIN 4048 bzw. 19700 Teil 13	Studie/Grundlagenermittlung

Münzbach-1 (DESN_54216-1)

Maßnahmen der Regionalen Arbeitsgruppen (Meldestand: 05.01.2026)			
LAWA-Nr.	Maßnahmcodes	LAWA-Bezeichnung	Status
69	Mulden_FG_1267	Maßnahmen zur Herstellung/ Verbesserung der linearen Durchgängigkeit an Staustufen/ Flusssperren, Abstürzen, Durchlässen und sonstigen wasserbaulichen Anlagen gemäß DIN 4048 bzw. 19700 Teil 13	Erstidentifizierung erfolgt
69	Mulden_FG_1268	Maßnahmen zur Herstellung/ Verbesserung der linearen Durchgängigkeit an Staustufen/ Flusssperren, Abstürzen, Durchlässen und sonstigen wasserbaulichen Anlagen gemäß DIN 4048 bzw. 19700 Teil 13	Erstidentifizierung erfolgt
71	Mulden_FG_1253	Maßnahmen zur Habitatverbesserung im vorhandenen Profil	Erstidentifizierung erfolgt
71	Mulden_FG_1258	Maßnahmen zur Habitatverbesserung im vorhandenen Profil	Erstidentifizierung erfolgt
71	Mulden_FG_1263	Maßnahmen zur Habitatverbesserung im vorhandenen Profil	Studie/Grundlagenermittlung
71	Mulden_FG_1266	Maßnahmen zur Habitatverbesserung im vorhandenen Profil	Erstidentifizierung erfolgt
71	Mulden_FG_1267	Maßnahmen zur Habitatverbesserung im vorhandenen Profil	Erstidentifizierung erfolgt
72	Mulden_FG_1251	Maßnahmen zur Habitatverbesserung im Gewässer durch Laufveränderung, Ufer- oder Sohlgestaltung	Erstidentifizierung erfolgt
72	Mulden_FG_1254	Maßnahmen zur Habitatverbesserung im Gewässer durch Laufveränderung, Ufer- oder Sohlgestaltung	Erstidentifizierung erfolgt
72	Mulden_FG_1255	Maßnahmen zur Habitatverbesserung im Gewässer durch Laufveränderung, Ufer- oder Sohlgestaltung	Erstidentifizierung erfolgt
72	Mulden_FG_1258	Maßnahmen zur Habitatverbesserung im Gewässer durch Laufveränderung, Ufer- oder Sohlgestaltung	Erstidentifizierung erfolgt
72	Mulden_FG_1261	Maßnahmen zur Habitatverbesserung im Gewässer durch Laufveränderung, Ufer- oder Sohlgestaltung	Erstidentifizierung erfolgt
72	Mulden_FG_1262	Maßnahmen zur Habitatverbesserung im Gewässer durch Laufveränderung, Ufer- oder Sohlgestaltung	Erstidentifizierung erfolgt
72	Mulden_FG_1264	Maßnahmen zur Habitatverbesserung im Gewässer durch Laufveränderung, Ufer- oder Sohlgestaltung	Erstidentifizierung erfolgt
72	Mulden_FG_1265	Maßnahmen zur Habitatverbesserung im Gewässer durch Laufveränderung, Ufer- oder Sohlgestaltung	Erstidentifizierung erfolgt
72	Mulden_FG_1266	Maßnahmen zur Habitatverbesserung im Gewässer durch Laufveränderung, Ufer- oder Sohlgestaltung	Erstidentifizierung erfolgt
72	Mulden_FG_1267	Maßnahmen zur Habitatverbesserung im Gewässer durch Laufveränderung, Ufer- oder Sohlgestaltung	Erstidentifizierung erfolgt
73	Mulden_FG_1263	Maßnahmen zur Habitatverbesserung im Uferbereich	Studie/Grundlagenermittlung
503	MM_42340	Informations- und Fortbildungsmaßnahmen	abgeschlossen
503	MM_42365	Informations- und Fortbildungsmaßnahmen	abgeschlossen
503	MM_42476	Informations- und Fortbildungsmaßnahmen	abgeschlossen
503	MM_42479	Informations- und Fortbildungsmaßnahmen	in Realisierung

Informationen zu WRRL-relevanten landwirtschaftlichen Fördermaßnahmen nach „Förderrichtlinie Agrarumwelt- und Klimamaßnahmen“ werden noch in geeigneter Weise ergänzt.

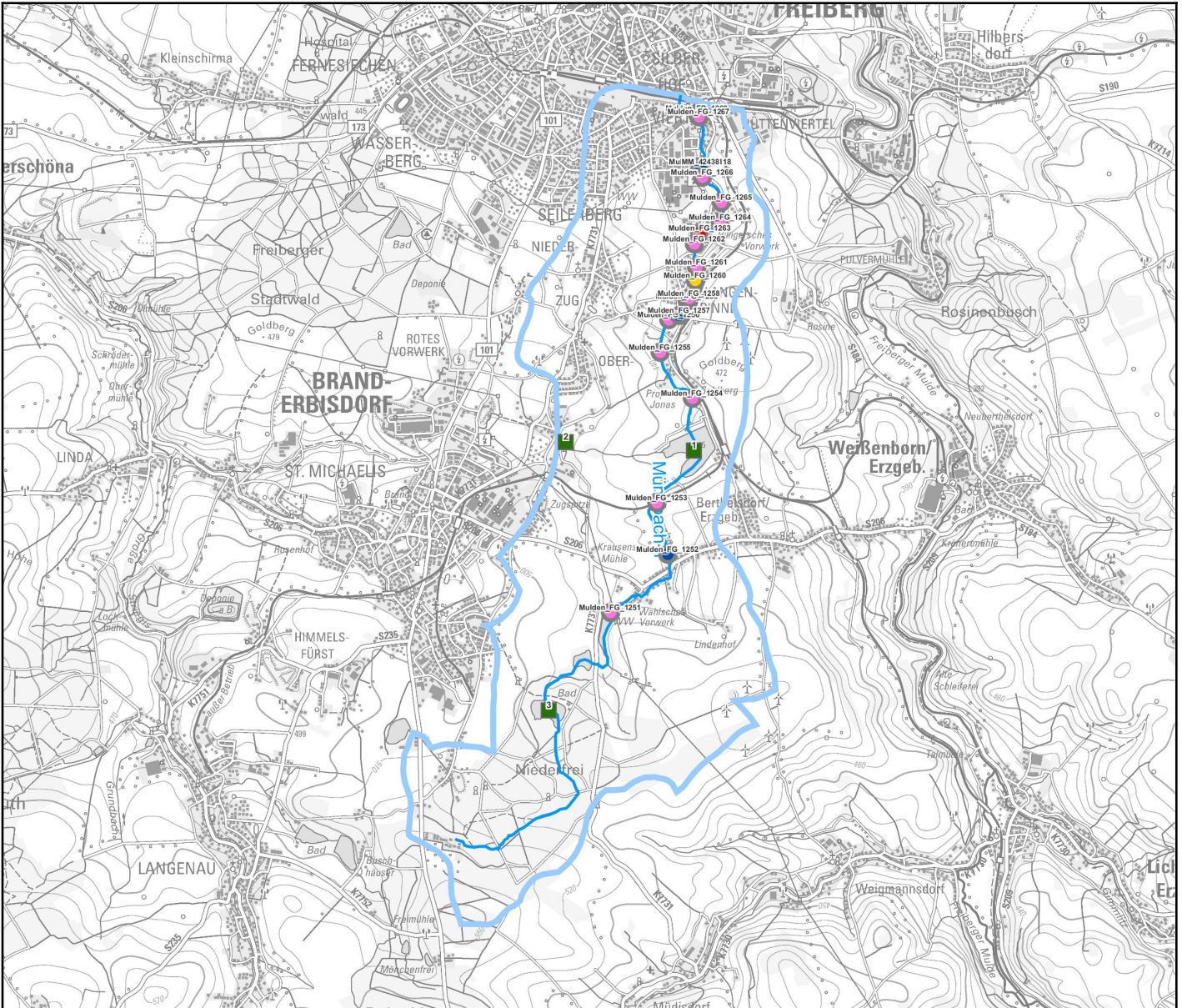
LAWA-Nr.	Identifizierter weiterer Maßnahmenbedarf (Berichtsstand: 12/2020)
79	Maßnahmen zur Anpassung/ Optimierung der Gewässerunterhaltung
501	Konzeptionelle Maßnahme; Erstellung von Konzeptionen / Studien / Gutachten
508	Konzeptionelle Maßnahme; Vertiefende Untersuchungen und Kontrollen

Münzbach-1 (DESN_54216-1)

Bauliche Maßnahmen der Landestalsperrenverwaltung Sachsen gem. Hochwasserrisikomanagementrichtlinie (HWRM-RL)
(Berichtsstand 12/2020)

LAWA-Nr.	Nr. in Karte	Maßnahmen-Bezeichnung	Status
316	1	Betrieb, Unterhaltung und Sanierung von Hochwasserrückhalteräumen und Stauanlagen	in Realisierung
316	2	Betrieb, Unterhaltung und Sanierung von Hochwasserrückhalteräumen und Stauanlagen	in Realisierung
316	3	Betrieb, Unterhaltung und Sanierung von Hochwasserrückhalteräumen und Stauanlagen	in Realisierung

Münzbach-1 (DESN_54216-1)



0 500 1000 m

Maßnahmen am Oberflächenwasserkörper

○ WRRL-Maßnahmen der rAG

□ HWRM-RL-Maßnahmen der LTV

Status

- nicht umsetzbar
- zurückgestellt / unbekannt
- Erstidentifizierung erfolgt
- Studie/Grundlagenermittlung
- in Planung
- in Realisierung
- abgeschlossen

Fließgewässer-Wasserkörper

- Bundeswasserstraße
- Gewässer 1. Ordnung
- Gewässer 2. Ordnung
- Anrainer
- Eigeneinzugsgebiet

Fachdaten: LfULG 2021
Geobasisdaten: © DTK 2021, GeoSN

[Link zu einer interaktiven Kartendarstellung der Maßnahmen. Nicht in jedem Fall kann genaue Lage der Maßnahme angegeben werden.](#)