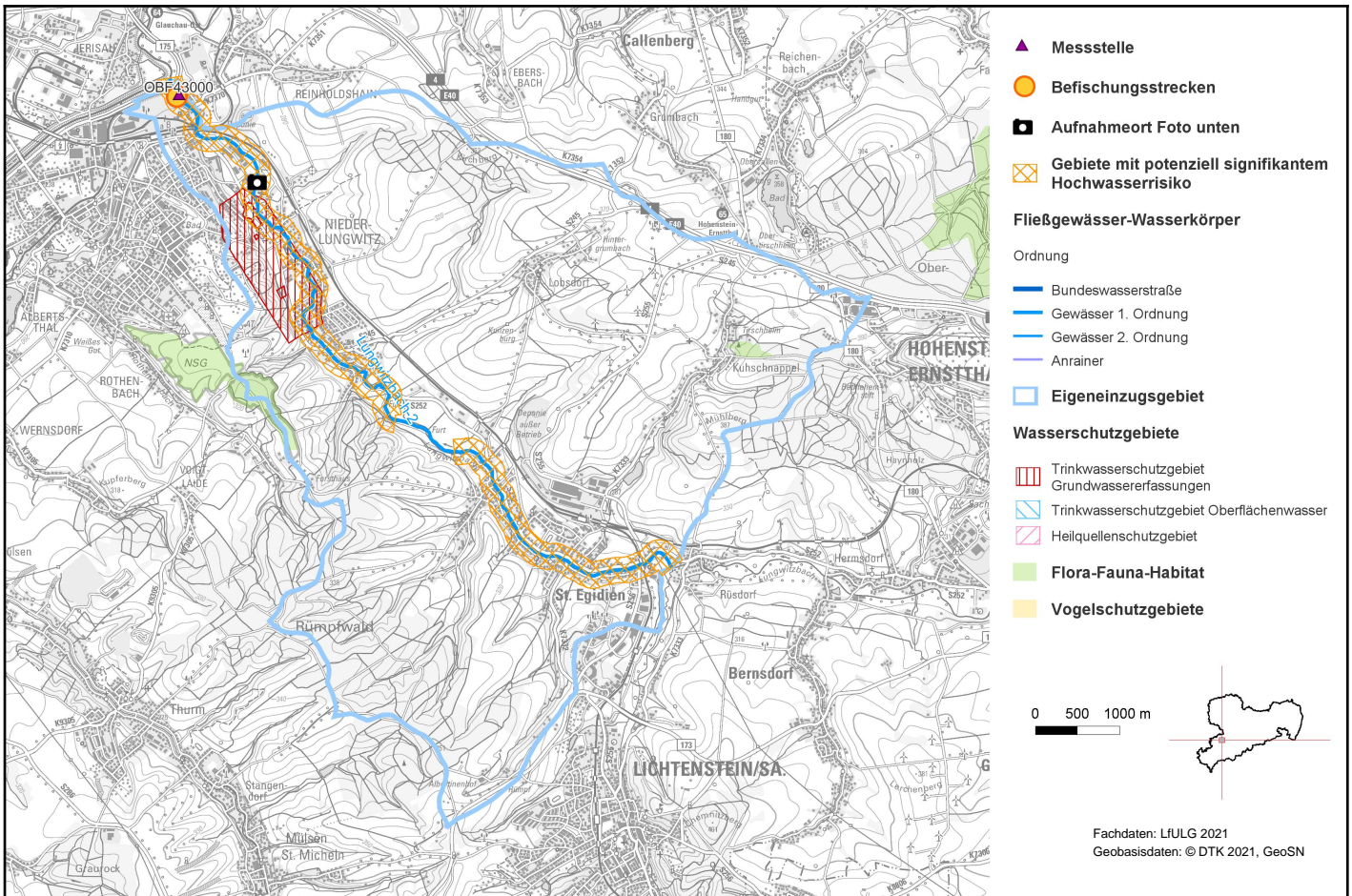


Lungwitzbach-2 (DESN_5416-2)



1. Allgemeine Angaben zum Oberflächenwasserkörper (OWK)

Gewässerart	Fließgewässer
OWK-ID	DESN_5416-2
OWK-Name	Lungwitzbach-2
Verlauf ab	Mündung Rödlitzbach
Verlauf bis	Mündung Mulde
Länge	10,18 km
Eigeneinzugsgebiet	37,66 km ²
Gesamteinzugsgebiet	142,45 km ²
Gewässername	Lungwitzbach
Gewässerordnung	1
Wasserkörpereinstufung	erheblich verändert (HMWB)

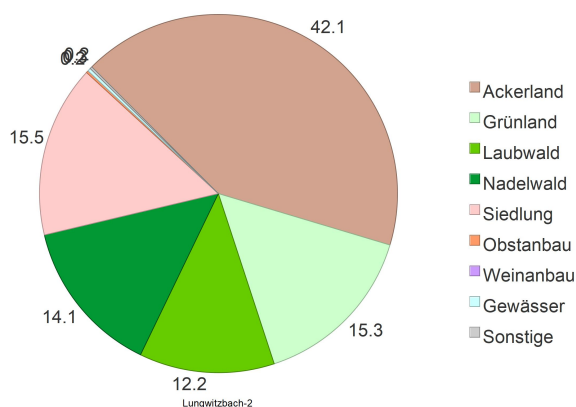


Foto: LfULG

Lungwitzbach-2 (DESN_5416-2)

Ausweisungsgründe (erheblich verändert)	Siedlungsentwicklung - andere Nutzungen
Vorranggewässer	nein
Zielerreichungsgewässer	nein
OWK-Oberlieger	Lungwitzbach-1 (DESN_5416-1)
seitl. einmündende OWK (in Fließrichtung)	Rödlitzbach (DESN_54166)
OWK-Unterlieger	Mulde-6 (DESN_54-6)
Grundwasserkörper	Lungwitzbach (DESN_ZM-2-2), Untere Zwickauer Mulde (DESN_ZM-2-1), Zwickau (DESN_ZM-1-1)
Gewässertyp nach LAWA	Karbonatische, fein- bis grobmaterialreiche Mittelgebirgsflüsse (Typ: 9.1)
Fischgemeinschaften	Cyprinidengeprägte Gewässer des Rhithrals
Bergbaulich beeinflusstes Gewässer	ja: Altbergbau (Erze, Spate, Steinkohle)
Abwasserbedingtes Defizitgewässer	nein
prioritäres Gebiet Landwirtschaft (Nitrat)	ja (seit 1. BWZ)
prioritäres Gebiet Landwirtschaft (Phosphat)	ja (seit 1. BWZ)

2. Landnutzung bezogen auf das Eigeneinzugsgebiet (nur sachsenweit, Angabe in Prozent)



3. Räumliche Zuordnung

Flussgebietseinheit	Elbe
Koordinierungsraum	Mulde-Elbe-Schwarze Elster
Teilbearbeitungsgebiet	Zwickauer Mulde
Federführendes Land	Freistaat Sachsen
Beteiligtes Land	-
Landkreise	Zwickau
Regionale AG	Mulden

Lungwitzbach-2 (DESN_5416-2)

4. WRRL-relevante Schutzgebiete im Einzugsgebiet des OWK und Gebiete mit potenziell signifikantem Hochwasserrisiko

Trinkwasserschutzgebiet Grundwasser TB II Niederlungwitz, TB I Niederlungwitz, TB III Niederlungwitz, TB Sluka

Trinkwasserschutzgebiet Oberflächenwasser -

Heilquellenschutzgebiet -

Gebiet nach Vogelschutzrichtlinie -

Gebiet nach FFH-Richtlinie Am Rümpfwald Glauchau, Oberwald Hohenstein-Ernstthal

Gebiet mit Hochwasserrisiko DESN_RG_54_MES_ZM_1


OWK mit Trinkwassergewinnung nach §8 OgewV 2016 nein

5. Bewertung Ökologischer Zustand/Ökologisches Potenzial 2021

Ökologisches Potenzial

unbefriedigend

Bewertungsskala Ökologie:



 sehr gut
 gut bzw. gut und besser
 mäßig
 unbefriedigend
 schlecht

Biologische Qualitätskomponenten:

	Messstellen-Nr.	Koordinaten	Bewertung
Phytoplankton	-	OW: - NW: -	nicht anwendbar
Makrophyten/ Phytobenthos	OBF43000	OW: 327625 NW: 5634099	unbefriedigend
Benthische wirbellose Fauna	OBF43000	OW: 327625 NW: 5634099	gut bzw. gut und besser
	Befischungsstrecken-Nr.		Bewertung
Fischfauna	2015-08-24_PST_541_001, 2018-08-07_PST_541_008		mäßig

[Artenlisten und Details zur Bewertung der biologischen Qualitätskomponenten](#)

(Zip-Archiv mit Einzeldateien)

Flussspezifische Schadstoffe:

Messstellen-Nr.	Koordinaten	Überschrittene UQN flussspezifischer Schadstoffe nach Anlage 6 OGeV 2016
OBF43000	OW: 327625 NW: 5634099	Zink, Nicosulfuron

Berücksichtigung Hintergrundkonzentration: nein

Lungwitzbach-2 (DESN_5416-2)

Unterstützende Qualitätskomponenten:

	Bewertung
Morphologie	sehr stark verändert
Durchgängigkeit	schlechter als gut
Wasserhaushalt	stark verändert

Bewertungsskala Morphologie:

unverändert
gering verändert
mäßig verändert
deutlich verändert
stark verändert
sehr stark verändert
vollständig verändert

Bewertungsskala Durchgängigkeit:

sehr gut
gut
schlechter als gut

Bewertungsskala Wasserhaushalt:

unverändert / sehr gering verändert
gering verändert
mäßig verändert
stark verändert
sehr stark bis vollständig verändert

Messstellen-Nr.	Koordinaten	Nicht eingehaltene Orientierungswerte allgemein physikalisch-chemische Parameter (ACP) nach OGewV (2016), Anlage 7
OBF43000	OW: 327625 NW: 5634099	Ammonium-Stickstoff, Gesamtphosphor, Orthophosphat-Phosphor

6. Bewertung Chemischer Zustand 2021

Messstellen-Nr.	Koordinaten	Bewertung
Chemischer Zustand	OBF43000 OW: 327625 NW: 5634099	nicht gut

Bewertungsskala Chemie:

gut
nicht gut

Berücksichtigung Hintergrundkonzentration: nein

Überschrittene UQN prioritärer Stoffe nach Anlage 8 OGewV 2016

Ubiquitäre Stoffe Bromierte Diphenylether, Quecksilber und Verbindungen, Benzo(b)fluoranthen, Benzo(k)fluoranthen, Benzo(ghi)perylen, Perfluoroctansulfonsäure (PFOS)

Nicht ubiquitäre Stoffe Cadmium und Verbindungen

7. Bewirtschaftungsziele

Ziel	Ausnahmeregelung	Zielerreichung bis
Gutes ökologisches Potenzial	ja: Fristverlängerung	nach 2027
Guter chemischer Zustand	ja: Fristverlängerung	nach 2045

Signifikante Belastungen, die die Ausnahme verursacht haben

Punktquellen - kommunales Abwasser

Diffuse Quellen - Landwirtschaft

Diffuse Quellen - Atmosphärische Deposition

Diffuse Quellen - Bergbau

Physische Veränderung von Kanal/Bett/Ufer/Küste - Hochwasserschutz

Physische Veränderung von Kanal/Bett/Ufer/Küste - Landwirtschaft

Dämme, Querbauwerke und Schleusen - Unbekannt oder obsolet

Anthropogene Belastungen - Historische Belastungen

Lungwitzbach-2 (DESN_5416-2)

Auswirkungen der Belastungen

Verschmutzung durch Chemikalien

Belastung mit Nährstoffen

Veränderte Habitate auf Grund morphologischer Änderungen (umfasst Durchgängigkeit)

Lungwitzbach-2 (DESN_5416-2)

Im Gegensatz zu den anderen Themen im Steckbrief wird der Maßnahmenstand der regionalen Arbeitsgruppen hier in regelmäßigen Abständen zur Aktualisierung des Informationsgehaltes fortgeschrieben. Durch diesen iterativen Planungsprozess unter Beachtung aktueller Daten ist die inhaltliche Konsistenz in Bezug auf die Angaben im Bewirtschaftungsplan zwischen Belastungen, Maßnahmen der regionalen Arbeitsgruppen und dem weiteren Maßnahmenbedarf nicht immer gewährleistet.

8. Maßnahmen am Oberflächenwasserkörper

Maßnahmen der Regionalen Arbeitsgruppen (Meldestand: 05.01.2026)

LAWA-Nr.	Maßnahmencode	LAWA-Bezeichnung	Status
7	Mulden_Z_0243	Neubau und Umrüstung von Kleinkläranlagen	abgeschlossen
7	Mulden_Z_0246	Neubau und Umrüstung von Kleinkläranlagen	abgeschlossen
7	Mulden_Z_0321	Neubau und Umrüstung von Kleinkläranlagen	abgeschlossen
7	Mulden_Z_0381	Neubau und Umrüstung von Kleinkläranlagen	abgeschlossen
7	Mulden_Z_0382	Neubau und Umrüstung von Kleinkläranlagen	abgeschlossen
7	Mulden_Z_0383	Neubau und Umrüstung von Kleinkläranlagen	abgeschlossen
8	Mulden_Z_0220	Anschluss bisher nicht angeschlossener Gebiete an bestehende Kläranlagen	abgeschlossen
8	Mulden_Z_0223	Anschluss bisher nicht angeschlossener Gebiete an bestehende Kläranlagen	abgeschlossen
8	Mulden_Z_0224	Anschluss bisher nicht angeschlossener Gebiete an bestehende Kläranlagen	abgeschlossen
8	Mulden_Z_0244	Anschluss bisher nicht angeschlossener Gebiete an bestehende Kläranlagen	abgeschlossen
70	Mulden_Z_0716	Maßnahmen zur Habitatverbesserung durch Initiieren/ Zulassen einer eigendynamischen Gewässerentwicklung	abgeschlossen
71	LTV_000918	Maßnahmen zur Habitatverbesserung im vorhandenen Profil	abgeschlossen
71	LTV_001901	Maßnahmen zur Habitatverbesserung im vorhandenen Profil	abgeschlossen
77	LTV_001285	Maßnahmen zur Verbesserung des Geschiebehaltens bzw. Sediment-management	abgeschlossen
77	LTV_001870	Maßnahmen zur Verbesserung des Geschiebehaltens bzw. Sediment-management	abgeschlossen
79	LTV_001193	Maßnahmen zur Anpassung/ Optimierung der Gewässerunterhaltung	abgeschlossen
94	LTV_000919	Maßnahmen zur Eindämmung eingeschleppter Spezies	abgeschlossen
94	LTV_001288	Maßnahmen zur Eindämmung eingeschleppter Spezies	abgeschlossen
94	LTV_001294	Maßnahmen zur Eindämmung eingeschleppter Spezies	abgeschlossen
94	LTV_001857	Maßnahmen zur Eindämmung eingeschleppter Spezies	abgeschlossen
94	LTV_001858	Maßnahmen zur Eindämmung eingeschleppter Spezies	abgeschlossen
501	LTV_001981	Erstellung von Konzeptionen / Studien / Gutachten	in Planung
501	MM_41848	Erstellung von Konzeptionen / Studien / Gutachten	abgeschlossen
501	MM_42359	Erstellung von Konzeptionen / Studien / Gutachten	abgeschlossen
503	MM_42340	Informations- und Fortbildungsmaßnahmen	abgeschlossen
503	MM_42365	Informations- und Fortbildungsmaßnahmen	abgeschlossen
503	MM_42476	Informations- und Fortbildungsmaßnahmen	abgeschlossen
503	MM_42479	Informations- und Fortbildungsmaßnahmen	in Realisierung

Lungwitzbach-2 (DESN_5416-2)

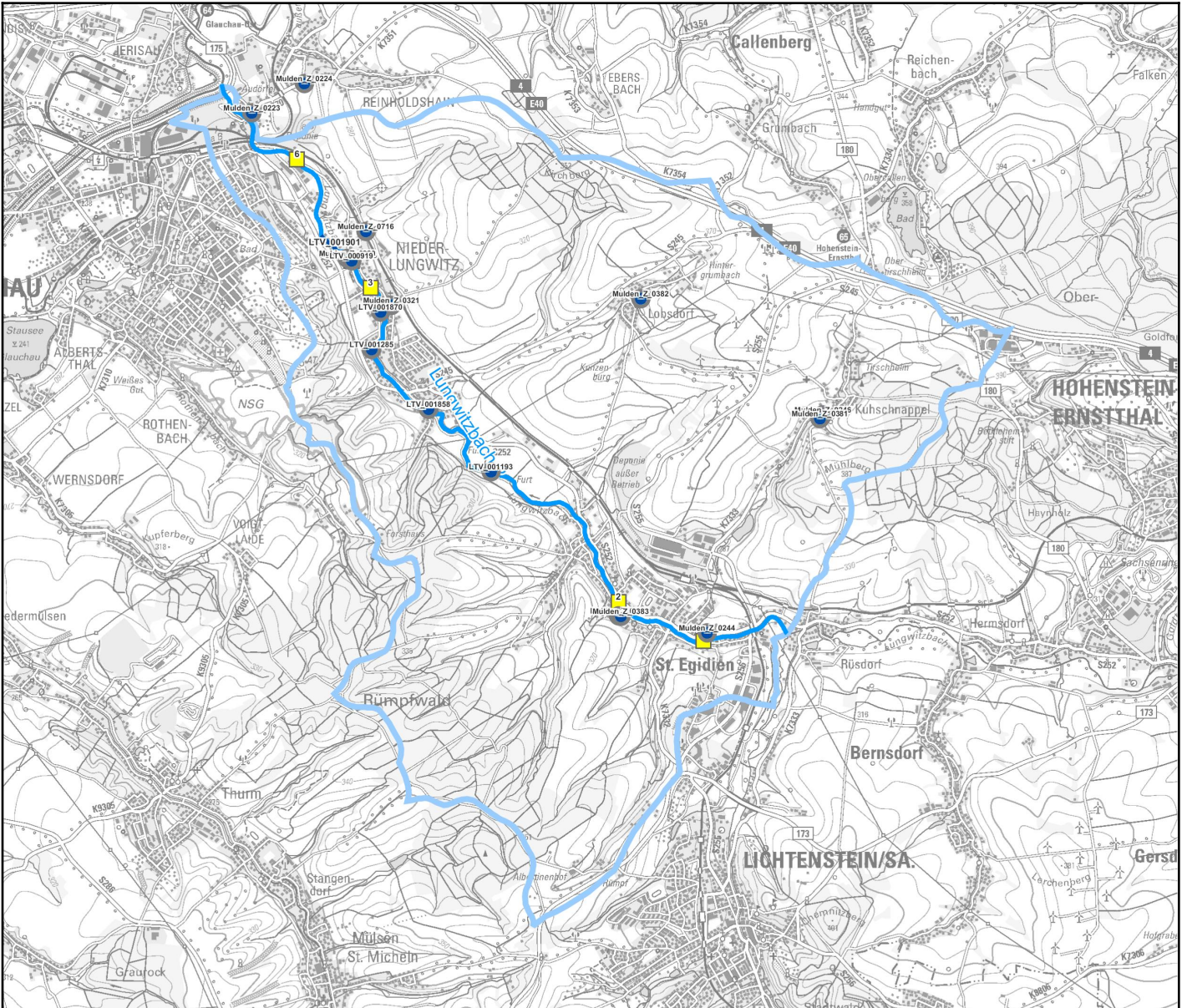
Maßnahmen der Regionalen Arbeitsgruppen (Meldestand: 05.01.2026)			
LAWA-Nr.	Maßnahmcodes	LAWA-Bezeichnung	Status
508	Mulden_Z_0568	Vertiefende Untersuchungen und Kontrollen	abgeschlossen

Informationen zu WRRL-relevanten landwirtschaftlichen Fördermaßnahmen nach „Förderrichtlinie Agrarumwelt- und Klimamaßnahmen“ werden noch in geeigneter Weise ergänzt.

LAWA-Nr.	Identifizierter weiterer Maßnahmenbedarf (Berichtsstand: 12/2020)
36	Maßnahmen zur Reduzierung der Belastungen aus anderen diffusen Quellen (OW)
69	Maßnahmen zur Herstellung der linearen Durchgängigkeit an sonstigen wasserbaulichen Anlagen
70	Initiieren/ Zulassen einer eigendynamischen Gewässerentwicklung inkl. begleitender Maßnahmen
71	Vitalisierung des Gewässers (u.a. Sohle, Varianz, Substrat) innerhalb des vorhandenen Profils
501	Konzeptionelle Maßnahme; Erstellung von Konzeptionen / Studien / Gutachten
508	Konzeptionelle Maßnahme; Vertiefende Untersuchungen und Kontrollen

Bauliche Maßnahmen der Landestalsperrenverwaltung Sachsen gem. Hochwasserrisikomanagementrichtlinie (HWRM-RL) (Berichtsstand 12/2020)			
LAWA-Nr.	Nr. in Karte	Maßnahmen-Bezeichnung	Status
317	1	Ausbau, Ertüchtigung bzw. Neubau von stationären und mobilen Schutzeinrichtungen	in Planung
317	2	Ausbau, Ertüchtigung bzw. Neubau von stationären und mobilen Schutzeinrichtungen	in Planung
317	3	Ausbau, Ertüchtigung bzw. Neubau von stationären und mobilen Schutzeinrichtungen	in Planung
317	4	Ausbau, Ertüchtigung bzw. Neubau von stationären und mobilen Schutzeinrichtungen	abgeschlossen
317	5	Ausbau, Ertüchtigung bzw. Neubau von stationären und mobilen Schutzeinrichtungen	in Planung
317	6	Ausbau, Ertüchtigung bzw. Neubau von stationären und mobilen Schutzeinrichtungen	in Planung

Lungwitzbach-2 (DESN_5416-2)



0 500 1000 m

Maßnahmen am Oberflächenwasserkörper

○ WRRL-Maßnahmen der rAG

□ HWRM-RL-Maßnahmen der LTV

Status

- nicht umsetzbar
- zurückgestellt / unbekannt
- Erstidentifizierung erfolgt
- Studie/Grundlagenermittlung
- in Planung
- in Realisierung
- abgeschlossen

Fließgewässer-Wasserkörper

- Bundeswasserstraße
- Gewässer 1. Ordnung
- Gewässer 2. Ordnung
- Anrainer
- Eigeneinzugsgebiet

Fachdaten: LfULG 2021
Geobasisdaten: © DTK 2021, GeoSN

[Link zu einer interaktiven Kartendarstellung der Maßnahmen. Nicht in jedem Fall kann genaue Lage der Maßnahme angegeben werden.](#)