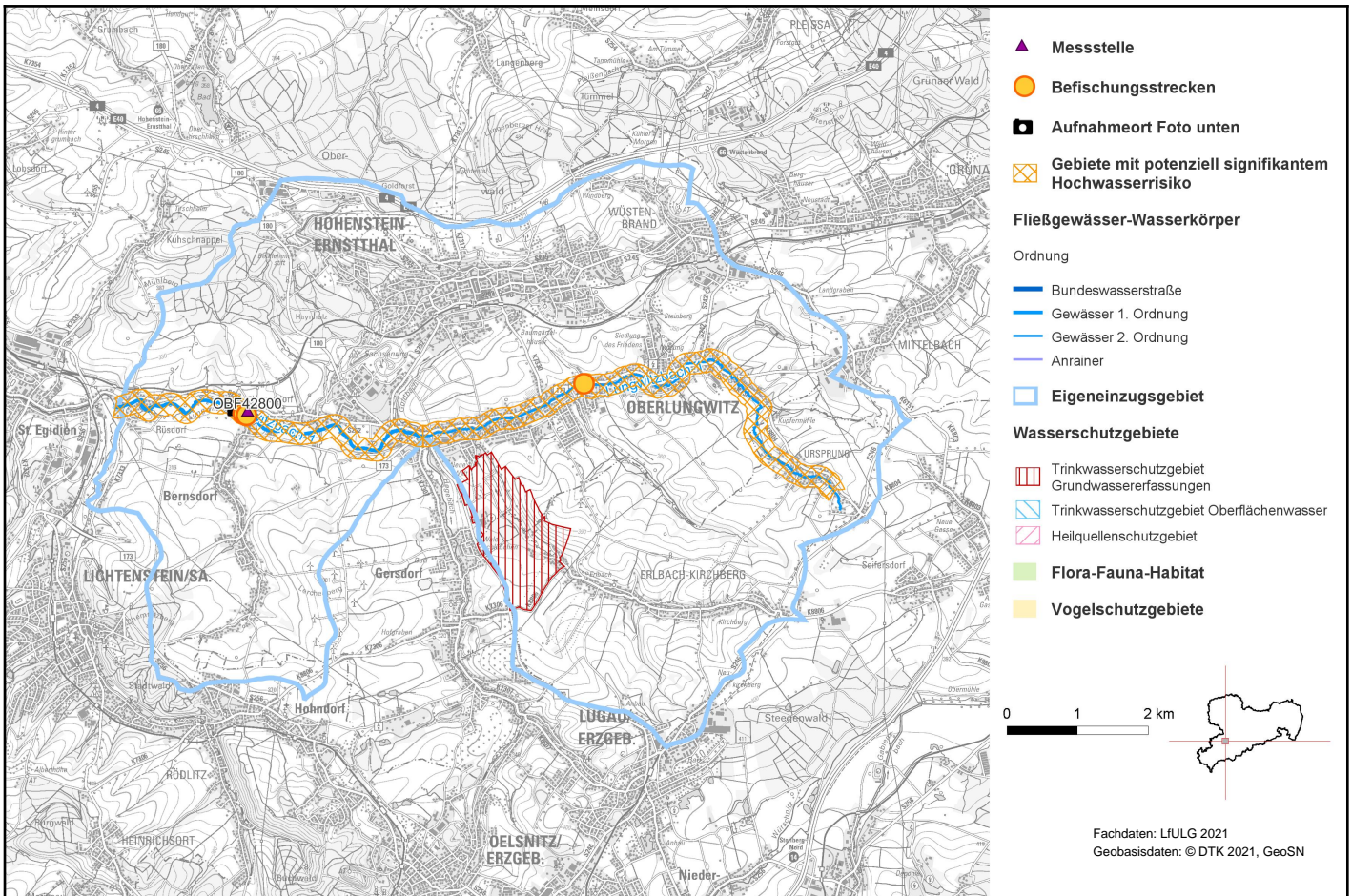


## Lungwitzbach-1 (DESN\_5416-1)



### 1. Allgemeine Angaben zum Oberflächenwasserkörper (OWK)

Gewässerart	Fließgewässer
OWK-ID	DESN_5416-1
OWK-Name	Lungwitzbach-1
Verlauf ab	Quelle
Verlauf bis	Mündung Rödlitzbach
Länge	13,28 km
Eigeneinzugsgebiet	58,45 km <sup>2</sup>
Gesamteinzugsgebiet	84,34 km <sup>2</sup>
Gewässername	Lungwitzbach
Gewässerordnung	1, 2
Wasserkörpereinstufung	erheblich verändert (HMWB)

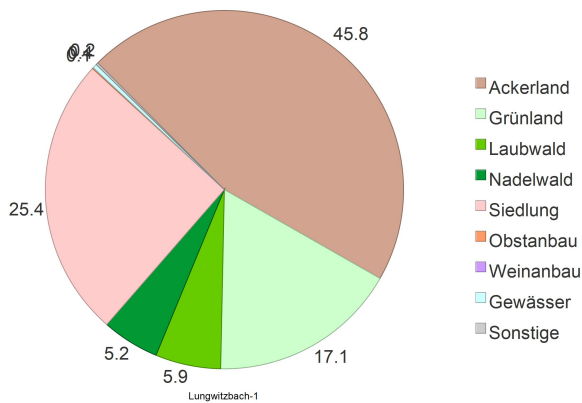


Foto: LfULG

# Lungwitzbach-1 (DESN\_5416-1)

Ausweisungsgründe (erheblich verändert)	Siedlungsentwicklung - andere Nutzungen
Vorranggewässer	nein
Zielerreichungsgewässer	nein
OWK-Oberlieger	-
seitl. einmündende OWK (in Fließrichtung)	Hegebach (DESN_54162)
OWK-Unterlieger	Lungwitzbach-2 (DESN_5416-2)
Grundwasserkörper	Lungwitzbach (DESN_ZM-2-2), Chemnitz-1 (DESN_ZM-3-2), Untere Zwickauer Mulde (DESN_ZM-2-1), Chemnitz-2 (DESN_ZM-3-3)
Gewässertyp nach LAWA	Feinmaterialreiche, karbonatische Mittelgebirgsbäche (Typ: 6)
Fischgemeinschaften	Salmonidengeprägte Gewässer des Metarhithrals, Salmonidengeprägte Gewässer des Epirhithrals, Salmonidengeprägte Gewässer des Hyporhithrals
Bergbaulich beeinflusstes Gewässer	ja: Altbergbau (Erze, Spate, Steinkohle)
Abwasserbedingtes Defizitgewässer	ja
prioritäres Gebiet Landwirtschaft (Nitrat)	ja (seit 1. BWZ)
prioritäres Gebiet Landwirtschaft (Phosphat)	ja (seit 1. BWZ)

## 2. Landnutzung bezogen auf das Eigeneinzugsgebiet (nur sachsenweit, Angabe in Prozent)



## 3. Räumliche Zuordnung

Flussgebietseinheit	Elbe
Koordinierungsraum	Mulde-Elbe-Schwarze Elster
Teilbearbeitungsgebiet	Zwickauer Mulde
Federführendes Land	Freistaat Sachsen
Beteiligtes Land	-
Landkreise	Zwickau, Erzgebirgskreis

# Lungwitzbach-1 (DESN\_5416-1)

Regionale AG                      Mulden

## 4. WRRL-relevante Schutzgebiete im Einzugsgebiet des OWK und Gebiete mit potenziell signifikantem Hochwasserrisiko

Trinkwasserschutzgebiet Grundwasser	TB II Neue Welt, Oberlungwitz
Trinkwasserschutzgebiet Oberflächenwasser	-
Heilquellenschutzgebiet	-
Gebiet nach Vogelschutzrichtlinie	-
Gebiet nach FFH-Richtlinie	-
Gebiet mit Hochwasserrisiko	DESN_RG_5416_MES_ZM_1, DESN_RG_54_MES_ZM_1
OWK mit Trinkwassergewinnung nach §8 OgewV 2016	nein

## 5. Bewertung Ökologischer Zustand/Ökologisches Potenzial 2021

### Ökologisches Potenzial

schlecht

Bewertungsskala Ökologie:

- sehr gut
- gut bzw. gut und besser
- mäßig
- unbefriedigend
- schlecht

Biologische Qualitätskomponenten:

	Messstellen-Nr.	Koordinaten	Bewertung
Phytoplankton	-	OW: - NW: -	nicht anwendbar
Makrophyten/ Phytobenthos	OBF42800	OW: 335351 NW: 5628431	mäßig
Benthische wirbellose Fauna	OBF42800	OW: 335351 NW: 5628431	mäßig
	Befischungsstrecken-Nr.		Bewertung
Fischfauna	2014-07-08_PST_541_004, 2017-07-11_PST_541_003, 2017-07-11_PST_541_004		schlecht

[Artenlisten und Details zur Bewertung der biologischen Qualitätskomponenten](#)

(Zip-Archiv mit Einzeldateien)

Flussspezifische Schadstoffe:

Messstellen-Nr.	Koordinaten	Überschrittene UQN flussspezifischer Schadstoffe nach Anlage 6 OGewV 2016
OBF42800	OW: 335351 NW: 5628431	Zink

Berücksichtigung Hintergrundkonzentration:    nein

# Lungwitzbach-1 (DESN\_5416-1)

Unterstützende Qualitätskomponenten:

	Bewertung
Morphologie	vollständig verändert
Durchgängigkeit	schlechter als gut
Wasserhaushalt	stark verändert

Bewertungsskala Morphologie:

unverändert
gering verändert
mäßig verändert
deutlich verändert
stark verändert
sehr stark verändert
vollständig verändert

Bewertungsskala Durchgängigkeit:

sehr gut
gut
schlechter als gut

Bewertungsskala Wasserhaushalt:

unverändert / sehr gering verändert
gering verändert
mäßig verändert
stark verändert
sehr stark bis vollständig verändert

Messstellen-Nr.	Koordinaten	Nicht eingehaltene Orientierungswerte allgemein physikalisch-chemische Parameter (ACP) nach OGewV (2016), Anlage 7
OBF42800	OW: 335351 NW: 5628431	Gesamtphosphor, Orthophosphat-Phosphor

## 6. Bewertung Chemischer Zustand 2021

Messstellen-Nr.	Koordinaten	Bewertung
Chemischer Zustand	OBF42800 OW: 335351 NW: 5628431	nicht gut

Bewertungsskala Chemie:

gut
nicht gut

Berücksichtigung Hintergrundkonzentration: nein

Überschrittene UQN prioritärer Stoffe nach Anlage 8 OGewV 2016

Ubiquitäre Stoffe Bromierte Diphenylether, Quecksilber und Verbindungen, Perfluorooctansulfonsäure (PFOS)

Nicht ubiquitäre Stoffe Cadmium und Verbindungen, Nickel und Verbindungen

## 7. Bewirtschaftungsziele

Ziel	Ausnahmeregelung	Zielerreichung bis
Gutes ökologisches Potenzial	ja: Fristverlängerung	nach 2027
Guter chemischer Zustand	ja: Fristverlängerung	nach 2045

Signifikante Belastungen, die die Ausnahme verursacht haben

Punktquellen - kommunales Abwasser

Diffuse Quellen - Atmosphärische Deposition

Diffuse Quellen - Bergbau

Physische Veränderung von Kanal/Bett/Ufer/Küste - Hochwasserschutz

Physische Veränderung von Kanal/Bett/Ufer/Küste - Landwirtschaft

Dämme, Querbauwerke und Schleusen - Unbekannt oder obsolet

Anthropogene Belastungen - Historische Belastungen

# Lungwitzbach-1 (DESN\_5416-1)

## Auswirkungen der Belastungen

Verschmutzung durch Chemikalien

Belastung mit Nährstoffen

Veränderte Habitate auf Grund morphologischer Änderungen (umfasst Durchgängigkeit)

---

# Lungwitzbach-1 (DESN\_5416-1)

Im Gegensatz zu den anderen Themen im Steckbrief wird der Maßnahmenstand der regionalen Arbeitsgruppen hier in regelmäßigen Abständen zur Aktualisierung des Informationsgehaltes fortgeschrieben. Durch diesen iterativen Planungsprozess unter Beachtung aktueller Daten ist die inhaltliche Konsistenz in Bezug auf die Angaben im Bewirtschaftungsplan zwischen Belastungen, Maßnahmen der regionalen Arbeitsgruppen und dem weiteren Maßnahmenbedarf nicht immer gewährleistet.

## 8. Maßnahmen am Oberflächenwasserkörper

Maßnahmen der Regionalen Arbeitsgruppen (Meldestand: 05.01.2026)

LAWA-Nr.	Maßnahmcodes	LAWA-Bezeichnung	Status
3	Mulden_Z_0917	Ausbau kommunaler Kläranlagen zur Reduzierung der Phosphoreinträge	in Planung
7	Mulden_ERZ_0157	Neubau und Umrüstung von Kleinkläranlagen	abgeschlossen
7	Mulden_ERZ_0158	Neubau und Umrüstung von Kleinkläranlagen	abgeschlossen
7	Mulden_Z_0191	Neubau und Umrüstung von Kleinkläranlagen	abgeschlossen
7	Mulden_Z_0192	Neubau und Umrüstung von Kleinkläranlagen	abgeschlossen
7	Mulden_Z_0229	Neubau und Umrüstung von Kleinkläranlagen	abgeschlossen
7	Mulden_Z_0232	Neubau und Umrüstung von Kleinkläranlagen	abgeschlossen
7	Mulden_Z_0299	Neubau und Umrüstung von Kleinkläranlagen	abgeschlossen
7	Mulden_Z_0300	Neubau und Umrüstung von Kleinkläranlagen	abgeschlossen
7	Mulden_Z_0301	Neubau und Umrüstung von Kleinkläranlagen	abgeschlossen
7	Mulden_Z_0335	Neubau und Umrüstung von Kleinkläranlagen	abgeschlossen
7	Mulden_Z_0336	Neubau und Umrüstung von Kleinkläranlagen	abgeschlossen
7	Mulden_Z_0372	Neubau und Umrüstung von Kleinkläranlagen	abgeschlossen
8	Mulden_Z_0228	Anschluss bisher nicht angeschlossener Gebiete an bestehende Kläranlagen	abgeschlossen
8	Mulden_Z_0230	Anschluss bisher nicht angeschlossener Gebiete an bestehende Kläranlagen	abgeschlossen
8	Mulden_Z_0774	Anschluss bisher nicht angeschlossener Gebiete an bestehende Kläranlagen	abgeschlossen
8	Mulden_Z_0784	Anschluss bisher nicht angeschlossener Gebiete an bestehende Kläranlagen	abgeschlossen
10	Mulden_Z_0780	Neubau und Anpassung von Anlagen zur Ableitung, Behandlung und zum Rückhalt von Misch- und Niederschlagswasser	abgeschlossen
28	LTV_000547	Maßnahmen zur Reduzierung der Nährstoffeinträge durch Anlage von Gewässerschutzstreifen	abgeschlossen
65	LTV_000558	Maßnahmen zur Förderung des natürlichen Wasserrückhalts	abgeschlossen
69	LTV_000478	Maßnahmen zur Herstellung/ Verbesserung der linearen Durchgängigkeit an Staustufen/ Flusssperren, Abstürzen, Durchlässen und sonstigen wasserbaulichen Anlagen gemäß DIN 4048 bzw. 19700 Teil 13	abgeschlossen
69	Mulden_Z_0478	Maßnahmen zur Herstellung/ Verbesserung der linearen Durchgängigkeit an Staustufen/ Flusssperren, Abstürzen, Durchlässen und sonstigen wasserbaulichen Anlagen gemäß DIN 4048 bzw. 19700 Teil 13	in Planung
70	LTV_000530	Maßnahmen zur Habitatverbesserung durch Initiieren/ Zulassen einer eigendynamischen Gewässerentwicklung	abgeschlossen
70	Mulden_Z_0688	Maßnahmen zur Habitatverbesserung durch Initiieren/ Zulassen einer eigendynamischen Gewässerentwicklung	abgeschlossen

## Lungwitzbach-1 (DESN\_5416-1)

Maßnahmen der Regionalen Arbeitsgruppen (Meldestand: 05.01.2026)			
LAWA-Nr.	Maßnahmencode	LAWA-Bezeichnung	Status
70	Mulden_Z_0711	Maßnahmen zur Habitatverbesserung durch Initiieren/ Zulassen einer eigendynamischen Gewässerentwicklung	abgeschlossen
70	Mulden_Z_0920	Maßnahmen zur Habitatverbesserung durch Initiieren/ Zulassen einer eigendynamischen Gewässerentwicklung	in Realisierung
71	LTV_000353	Maßnahmen zur Habitatverbesserung im vorhandenen Profil	abgeschlossen
71	Mulden_Z_0477	Maßnahmen zur Habitatverbesserung im vorhandenen Profil	abgeschlossen
71	Mulden_Z_0843	Maßnahmen zur Habitatverbesserung im vorhandenen Profil	abgeschlossen
72	LTV_000529	Maßnahmen zur Habitatverbesserung im Gewässer durch Laufveränderung, Ufer- oder Sohlgestaltung	abgeschlossen
72	Mulden_Z_0691	Maßnahmen zur Habitatverbesserung im Gewässer durch Laufveränderung, Ufer- oder Sohlgestaltung	abgeschlossen
72	Mulden_Z_0718	Maßnahmen zur Habitatverbesserung im Gewässer durch Laufveränderung, Ufer- oder Sohlgestaltung	abgeschlossen
72	Mulden_Z_0920	Maßnahmen zur Habitatverbesserung im Gewässer durch Laufveränderung, Ufer- oder Sohlgestaltung	in Realisierung
73	LTV_000557	Maßnahmen zur Habitatverbesserung im Uferbereich	abgeschlossen
73	LTV_000922	Maßnahmen zur Habitatverbesserung im Uferbereich	abgeschlossen
73	LTV_001194	Maßnahmen zur Habitatverbesserung im Uferbereich	abgeschlossen
73	Mulden_Z_0920	Maßnahmen zur Habitatverbesserung im Uferbereich	in Realisierung
75	LTV_000479	Anschluss von Seitengewässern, Altarmen (Quervernetzung)	abgeschlossen
77	LTV_000354	Maßnahmen zur Verbesserung des Geschiebehaushaltes bzw. Sediment-management	abgeschlossen
94	LTV_001287	Maßnahmen zur Eindämmung eingeschleppter Spezies	abgeschlossen
94	LTV_001859	Maßnahmen zur Eindämmung eingeschleppter Spezies	abgeschlossen
501	MM_41848	Erstellung von Konzeptionen / Studien / Gutachten	abgeschlossen
501	MM_42359	Erstellung von Konzeptionen / Studien / Gutachten	abgeschlossen
503	MM_42340	Informations- und Fortbildungsmaßnahmen	abgeschlossen
503	MM_42365	Informations- und Fortbildungsmaßnahmen	abgeschlossen
503	MM_42476	Informations- und Fortbildungsmaßnahmen	abgeschlossen
503	MM_42479	Informations- und Fortbildungsmaßnahmen	in Realisierung
508	Mulden_Z_0567	Vertiefende Untersuchungen und Kontrollen	abgeschlossen

Informationen zu WRRL-relevanten landwirtschaftlichen Fördermaßnahmen nach „Förderrichtlinie Agrarumwelt- und Klimamaßnahmen“ werden noch in geeigneter Weise ergänzt.

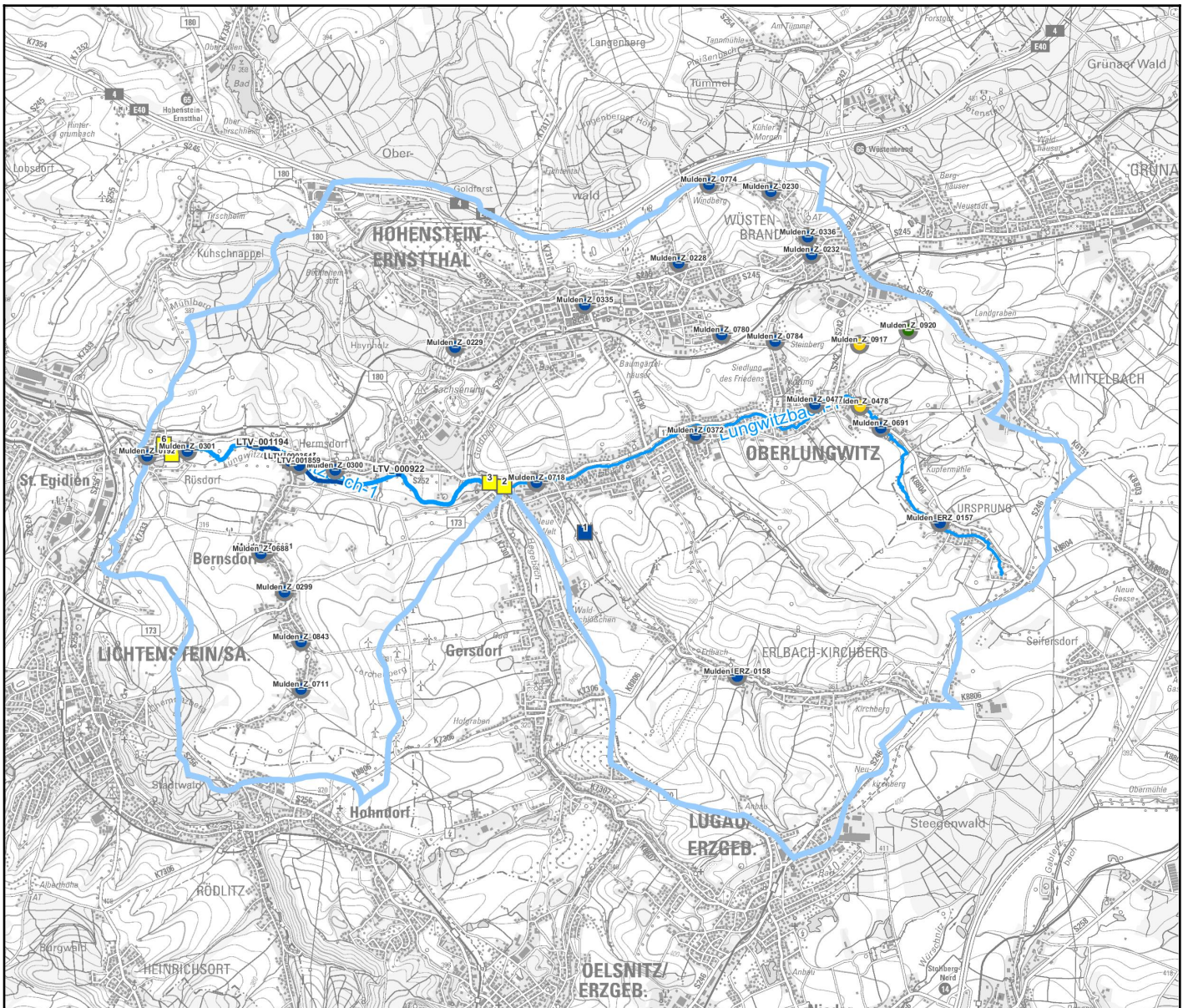
LAWA-Nr.	Identifizierter weiterer Maßnahmenbedarf (Berichtsstand: 12/2020)
70	Initiieren/ Zulassen einer eigendynamischen Gewässerentwicklung inkl. begleitender Maßnahmen
501	Konzeptionelle Maßnahme; Erstellung von Konzeptionen / Studien / Gutachten
508	Konzeptionelle Maßnahme; Vertiefende Untersuchungen und Kontrollen

Bauliche Maßnahmen der Landestalsperrenverwaltung Sachsen gem. Hochwasserrisikomanagementrichtlinie (HWRM-RL)  
(Berichtsstand 12/2020)

## Lungwitzbach-1 (DESN\_5416-1)

LAWA-Nr.	Nr. in Karte	Maßnahmen-Bezeichnung	Status
317	1	Ausbau, Ertüchtigung bzw. Neubau von stationären und mobilen Schutzeinrichtungen	abgeschlossen
317	2	Ausbau, Ertüchtigung bzw. Neubau von stationären und mobilen Schutzeinrichtungen	in Planung
317	3	Ausbau, Ertüchtigung bzw. Neubau von stationären und mobilen Schutzeinrichtungen	in Planung
317	4	Ausbau, Ertüchtigung bzw. Neubau von stationären und mobilen Schutzeinrichtungen	abgeschlossen
317	5	Ausbau, Ertüchtigung bzw. Neubau von stationären und mobilen Schutzeinrichtungen	in Planung
317	6	Ausbau, Ertüchtigung bzw. Neubau von stationären und mobilen Schutzeinrichtungen	in Planung

# Lungwitzbach-1 (DESN\_5416-1)



## Maßnahmen am Oberflächenwasserkörper



○ WRRL-Maßnahmen der rAG

□ HWRM-RL-Maßnahmen der LTV

### Status

- nicht umsetzbar
- zurückgestellt / unbekannt
- Erstidentifizierung erfolgt
- Studie/Grundlagenermittlung
- in Planung
- in Realisierung
- abgeschlossen

### Fließgewässer-Wasserkörper

- Bundeswasserstraße
- Gewässer 1. Ordnung
- Gewässer 2. Ordnung
- Anrainer
- Eigeneinzugsgebiet

Fachdaten: LfULG 2021  
Geobasisdaten: © DTK 2021, GeoSN

[Link zu einer interaktiven Kartendarstellung der Maßnahmen. Nicht in jedem Fall kann genaue Lage der Maßnahme angegeben werden.](#)