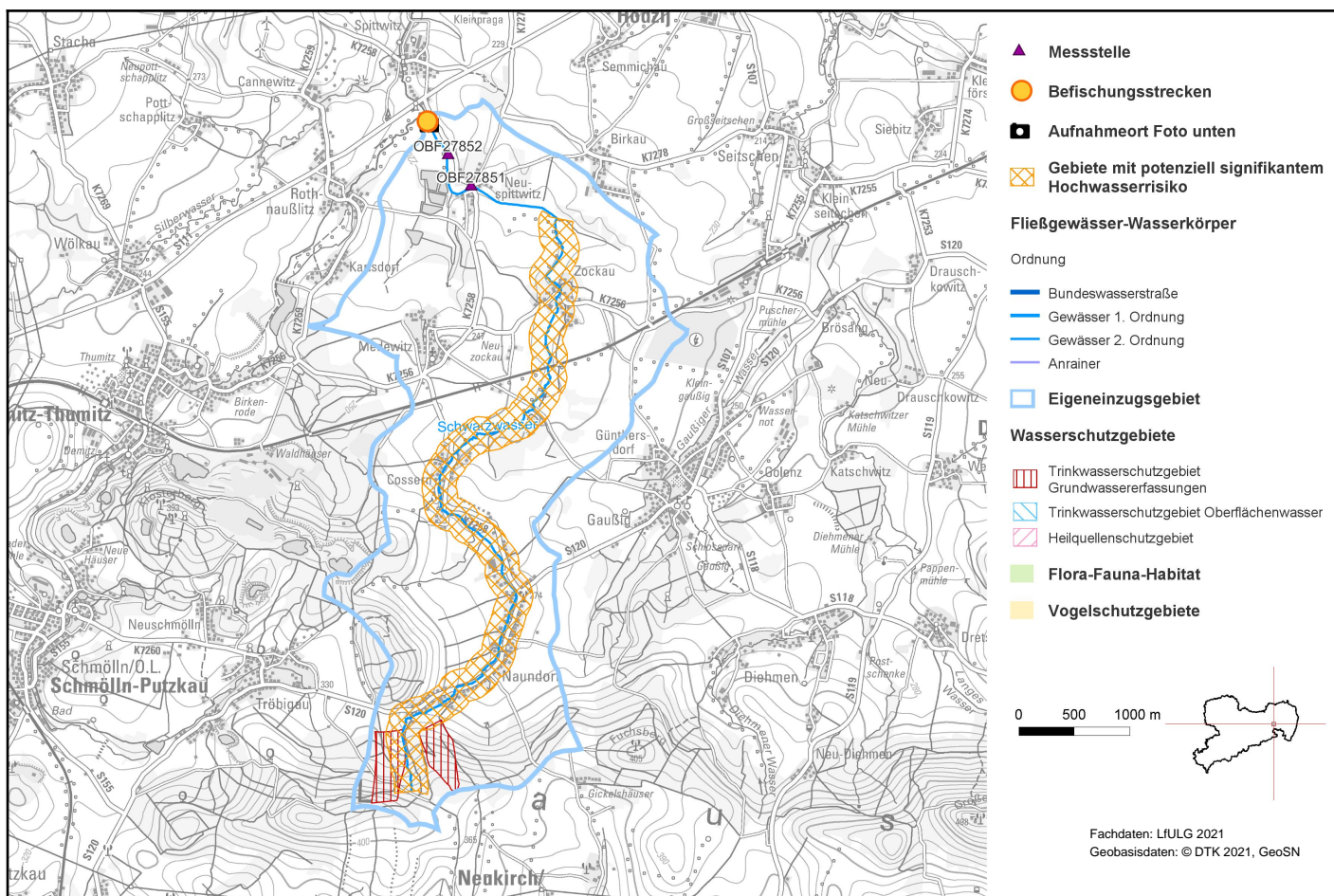


Schwarzwasser (DESN_5381412)



1. Allgemeine Angaben zum Oberflächenwasserkörper (OWK)

Gewässerart	Fließgewässer
OWK-ID	DESN_5381412
OWK-Name	Schwarzwasser
Verlauf ab	Quelle
Verlauf bis	Mündung Hoyerswerdaer Schwarzwasser
Länge	8,80 km
Eigeneinzugsgebiet	11,96 km ²
Gesamteinzugsgebiet	11,96 km ²
Gewässername	Schwarzwasser
Gewässerordnung	2
Wasserkörpereinstufung	natürlich (NWB)

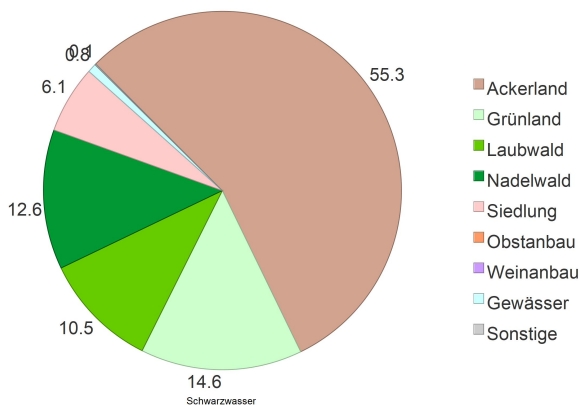


Foto: LfULG

Schwarzwasser (DESN_5381412)

Ausweisungsgründe (erheblich verändert)	-
Vorranggewässer	nein
Zielerreichungsgewässer	nein
OWK-Oberlieger	-
seitl. einmündende OWK (in Fließrichtung)	-
OWK-Untерlieger	Hoyerswerdaer Schwarzwasser-1 (DESN_53814-1)
Grundwasserkörper	Hoyerswerdaer Schwarzwasser (DESN_SE-1-2)
Gewässertyp nach LAWA	Grobmaterialreiche, silikatische Mittelgebirgsbäche (Typ: 5)
Fischgemeinschaften	Salmonidengeprägte Gewässer des Epirhithrals, Salmonidengeprägte Gewässer des Hyporhithrals, Salmonidengeprägte Gewässer des Metarhithrals
Bergbaulich beeinflusstes Gewässer	nein
Abwasserbedingtes Defizitgewässer	nein
prioritäres Gebiet Landwirtschaft (Nitrat)	nein
prioritäres Gebiet Landwirtschaft (Phosphat)	nein

2. Landnutzung bezogen auf das Eigeneinzugsgebiet (nur sachsenweit, Angabe in Prozent)



3. Räumliche Zuordnung

Flussgebietseinheit	Elbe
Koordinierungsraum	Mulde-Elbe-Schwarze Elster
Teilbearbeitungsgebiet	Schwarze Elster
Federführendes Land	Freistaat Sachsen
Beteiligtes Land	-
Landkreise	Bautzen

Schwarzwasser (DESN_5381412)

Regionale AG

Neiße-Spree-Schwarze Elster

4. WRRL-relevante Schutzgebiete im Einzugsgebiet des OWK und Gebiete mit potenziell signifikantem Hochwasserrisiko

Trinkwasserschutzgebiet
Grundwasser Naundorf

Trinkwasserschutzgebiet
Oberflächenwasser -

Heilquellenschutzgebiet -

Gebiet nach
Vogelschutzrichtlinie -

Gebiet nach FFH-Richtlinie -

Gebiet mit
Hochwasserrisiko DESN_RG_5381412_MES_SE_1

OWK mit
Trinkwassergewinnung nach §8 OgewV 2016 nein

5. Bewertung Ökologischer Zustand/Ökologisches Potenzial 2021

Ökologischer Zustand

schlecht

Bewertungsskala Ökologie:

- sehr gut
- gut bzw. gut und besser
- mäßig
- unbefriedigend
- schlecht

Biologische Qualitätskomponenten:

	Messstellen-Nr.	Koordinaten	Bewertung
Phytoplankton	-	OW: - NW: -	nicht anwendbar
Makrophyten/ Phytobenthos	OBF27852	OW: 449972 NW: 5668113	unbefriedigend
Benthische wirbellose Fauna	OBF27852	OW: 449972 NW: 5668113	mäßig
	Befischungsstrecken-Nr.		Bewertung
Fischfauna	2013-04-24_PST_538_001, 2016-04-27_PST_538_002		schlecht

[Artenlisten und Details zur Bewertung der biologischen Qualitätskomponenten](#)

(Zip-Archiv mit Einzeldateien)

Flussspezifische Schadstoffe:

Messstellen-Nr.	Koordinaten	Überschrittene UQN flussspezifischer Schadstoffe nach Anlage 6 OGewV 2016
OBF27851	OW: 450181 NW: 5667833	Diflufenican

Berücksichtigung Hintergrundkonzentration: nein

Schwarzwasser (DESN_5381412)

Unterstützende Qualitätskomponenten:

	Bewertung
Morphologie	stark verändert
Durchgängigkeit	schlechter als gut
Wasserhaushalt	mäßig verändert

Bewertungsskala Morphologie:

unverändert
gering verändert
mäßig verändert
deutlich verändert
stark verändert
sehr stark verändert
vollständig verändert

Bewertungsskala Durchgängigkeit:

sehr gut
gut
schlechter als gut

Bewertungsskala Wasserhaushalt:

unverändert / sehr gering verändert
gering verändert
mäßig verändert
stark verändert
sehr stark bis vollständig verändert

Messstellen-Nr.	Koordinaten	Nicht eingehaltene Orientierungswerte allgemein physikalisch-chemische Parameter (ACP) nach OGewV (2016), Anlage 7
OBF27851	OW: 450181 NW: 5667833	Ammonium-Stickstoff, Eisen, Gesamtphosphor, Nitrit-Stickstoff

6. Bewertung Chemischer Zustand 2021

Messstellen-Nr.	Koordinaten	Bewertung
Chemischer Zustand	OW: 450181 NW: 5667833	nicht gut

Bewertungsskala Chemie:

gut
nicht gut

Berücksichtigung Hintergrundkonzentration: nein

Überschrittene UQN prioritärer Stoffe nach Anlage 8 OGewV 2016

Ubiquitäre Stoffe Bromierte Diphenylether, Quecksilber und Verbindungen

Nicht ubiquitäre Stoffe Cadmium und Verbindungen, Nickel und Verbindungen

7. Bewirtschaftungsziele

Ziel	Ausnahmeregelung	Zielerreichung bis
Guter ökologischer Zustand	ja: Fristverlängerung	nach 2027
Guter chemischer Zustand	ja: Fristverlängerung	nach 2045

Signifikante Belastungen, die die Ausnahme verursacht haben

Diffuse Quellen - Landwirtschaft

Diffuse Quellen - Atmosphärische Deposition

Physische Veränderung von Kanal/Bett/Ufer/Küste - Hochwasserschutz

Physische Veränderung von Kanal/Bett/Ufer/Küste - Landwirtschaft

Dämme, Querbauwerke und Schleusen - Unbekannt oder obsolet

Anthropogene Belastungen - Historische Belastungen

Schwarzwasser (DESN_5381412)

Auswirkungen der Belastungen

Verschmutzung durch Chemikalien

Belastung mit Nährstoffen

Veränderte Habitate auf Grund morphologischer Änderungen (umfasst Durchgängigkeit)

Schwarzwasser (DESN_5381412)

Im Gegensatz zu den anderen Themen im Steckbrief wird der Maßnahmenstand der regionalen Arbeitsgruppen hier in regelmäßigen Abständen zur Aktualisierung des Informationsgehaltes fortgeschrieben. Durch diesen iterativen Planungsprozess unter Beachtung aktueller Daten ist die inhaltliche Konsistenz in Bezug auf die Angaben im Bewirtschaftungsplan zwischen Belastungen, Maßnahmen der regionalen Arbeitsgruppen und dem weiteren Maßnahmenbedarf nicht immer gewährleistet.

8. Maßnahmen am Oberflächenwasserkörper

Maßnahmen der Regionalen Arbeitsgruppen (Meldestand: 05.01.2026)

LAWA-Nr.	Maßnahmengcode	LAWA-Bezeichnung	Status
7	N-S-SE_BZ_0221	Neubau und Umrüstung von Kleinkläranlagen	abgeschlossen
7	N-S-SE_BZ_0222	Neubau und Umrüstung von Kleinkläranlagen	abgeschlossen
7	N-S-SE_BZ_0223	Neubau und Umrüstung von Kleinkläranlagen	abgeschlossen
7	N-S-SE_BZ_0224	Neubau und Umrüstung von Kleinkläranlagen	abgeschlossen
503	MM_42340	Informations- und Fortbildungsmaßnahmen	abgeschlossen
503	MM_42365	Informations- und Fortbildungsmaßnahmen	abgeschlossen
503	MM_42476	Informations- und Fortbildungsmaßnahmen	abgeschlossen
503	MM_42479	Informations- und Fortbildungsmaßnahmen	in Realisierung
508	N-S-SE_BZ_0702	Vertiefende Untersuchungen und Kontrollen	Erstidentifizierung erfolgt

Informationen zu WRRL-relevanten landwirtschaftlichen Fördermaßnahmen nach „Förderrichtlinie Agrarumwelt- und Klimamaßnahmen“ werden noch in geeigneter Weise ergänzt.

LAWA-Nr. Identifizierter weiterer Maßnahmenbedarf (Berichtsstand: 12/2020)

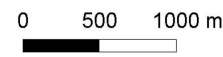
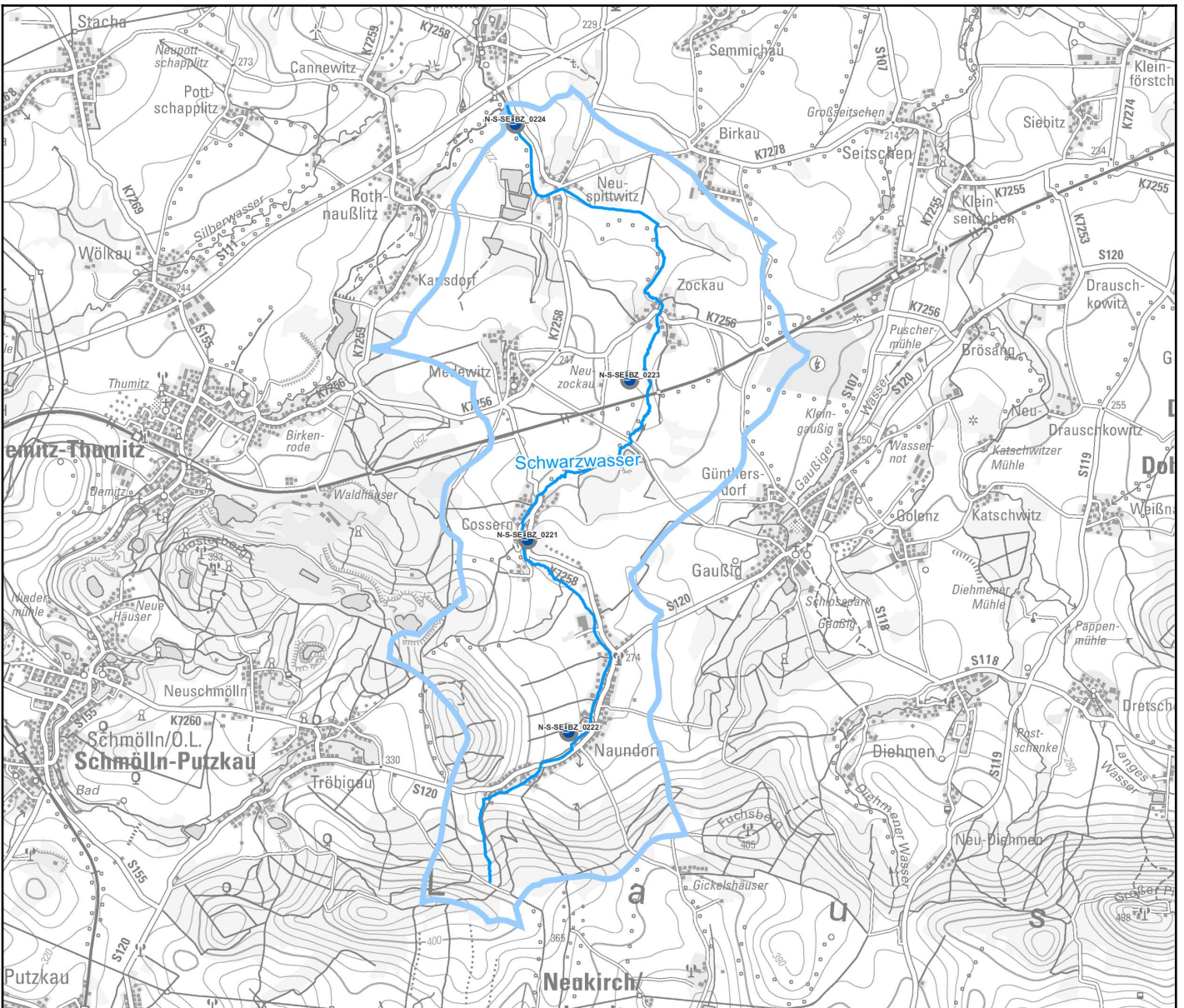
69	Maßnahmen zur Herstellung der linearen Durchgängigkeit an sonstigen wasserbaulichen Anlagen
70	Initiieren/ Zulassen einer eigendynamischen Gewässerentwicklung inkl. begleitender Maßnahmen
71	Vitalisierung des Gewässers (u.a. Sohle, Varianz, Substrat) innerhalb des vorhandenen Profils
504	Beratungsmaßnahmen Landwirtschaft
508	Konzeptionelle Maßnahme; Vertiefende Untersuchungen und Kontrollen

Bauliche Maßnahmen der Landestalsperrenverwaltung Sachsen gem. Hochwasserrisikomanagementrichtlinie (HWRM-RL) (Berichtsstand 12/2020)

LAWA-Nr.	Nr. in Karte	Maßnahmen-Bezeichnung	Status
----------	--------------	-----------------------	--------

keine Maßnahmen vorhanden

Schwarzwasser (DESN_5381412)



Maßnahmen am Oberflächenwasserkörper

○	WRRL-Maßnahmen der rAG	Status	Fließgewässer-Wasserkörper
□	HWRM-RL-Maßnahmen der LTV	■ nicht umsetzbar	■ Bundeswasserstraße
		■ zurückgestellt / unbekannt	■ Gewässer 1. Ordnung
		■ Erstidentifizierung erfolgt	■ Gewässer 2. Ordnung
		■ Studie/Grundlagenermittlung	■ Anrainer
		■ in Planung	■ Eigeneinzugsgebiet
		■ in Realisierung	
		■ abgeschlossen	

Fachdaten: LfULG 2021
 Geobasisdaten: © DTK 2021, GeoSN

[Link zu einer interaktiven Kartendarstellung der Maßnahmen. Nicht in jedem Fall kann genaue Lage der Maßnahme angegeben werden.](#)