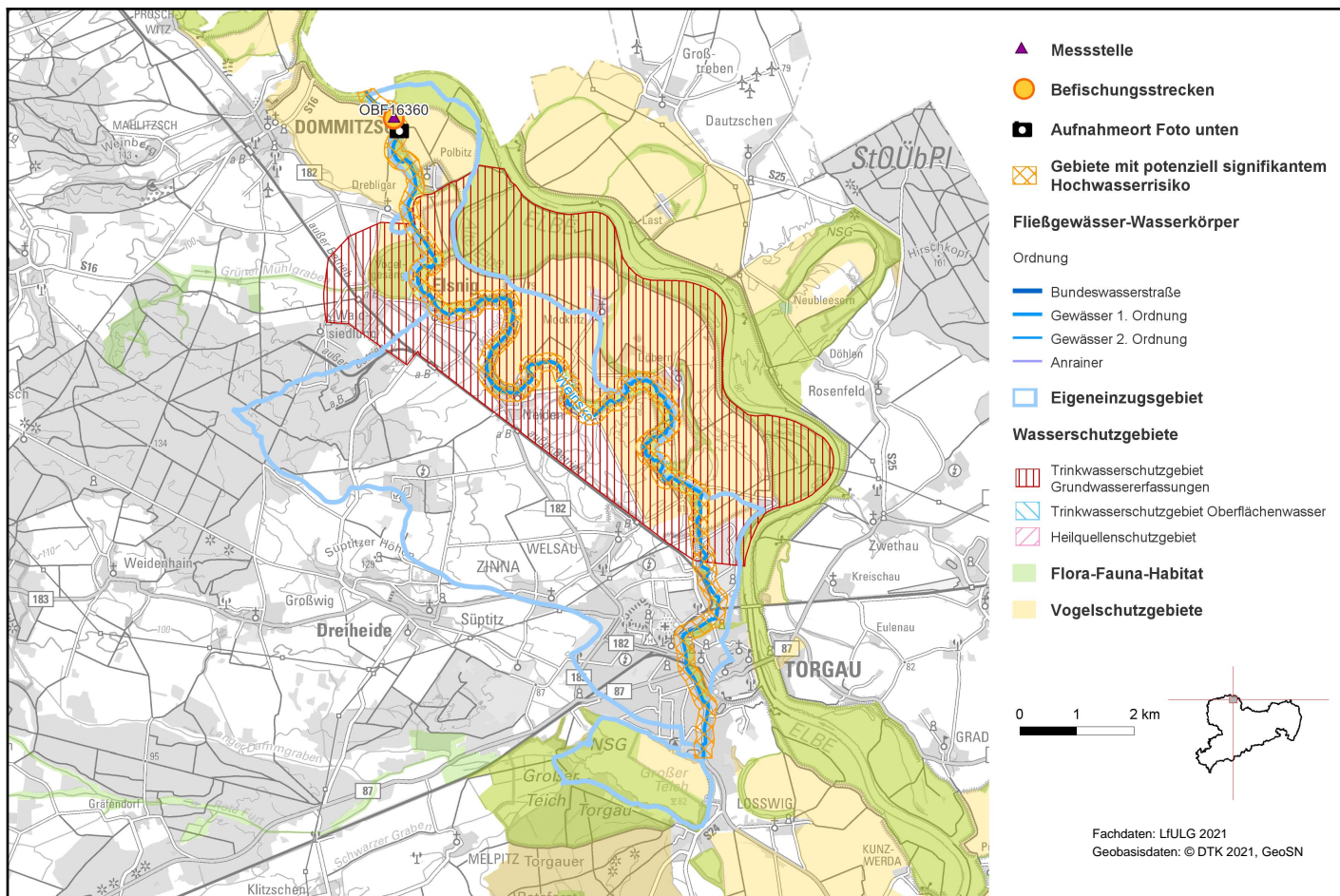


## Weinske (DESN\_5374-3)



### 1. Allgemeine Angaben zum Oberflächenwasserkörper (OWK)

Gewässerart	Fließgewässer
OWK-ID	DESN_5374-3
OWK-Name	Weinske
Verlauf ab	Mündung Ellergraben
Verlauf bis	Mündung Elbe
Länge	20,97 km
Eigeneinzugsgebiet	41,54 km <sup>2</sup>
Gesamteinzugsgebiet	355,18 km <sup>2</sup>
Gewässername	Schwarzer Graben, Weinske
Gewässerordnung	1
Wasserkörpereinstufung	natürlich (NWB)

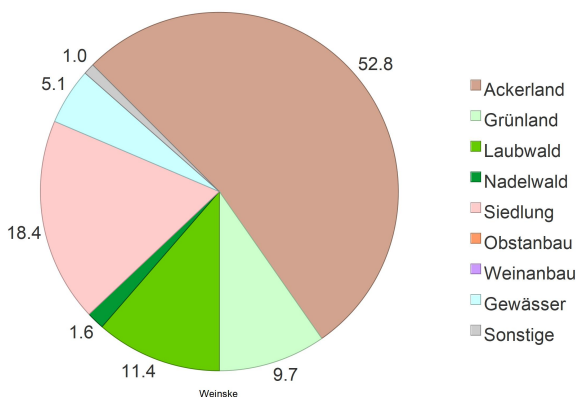


Foto: LfULG

## Weinske (DESN\_5374-3)

Ausweisungsgründe (erheblich verändert)	-
Vorranggewässer	nein
Zielerreichungsgewässer	nein
OWK-Oberlieger	Schwarzer Graben-2 (DESN_5374-2)
seitl. einmündende OWK (in Fließrichtung)	Rote Furt (DESN_53744), Grüner Mühlgraben (DESN_537496)
OWK-Unterlieger	Elbe-2 (DESN_5-2)
Grundwasserkörper	Schwarzer Graben (DESN_EL-2-1), Elbtal und Moränenlandschaft Dübener Heide (DEST_EL-3-1)
Gewässertyp nach LAWA	Sand- und lehmgeprägte Tieflandflüsse (Typ: 15)
Fischgemeinschaften	Gewässer des Metapotamals
Bergbaulich beeinflusstes Gewässer	nein
Abwasserbedingtes Defizitgewässer	nein
prioritäres Gebiet Landwirtschaft (Nitrat)	nein
prioritäres Gebiet Landwirtschaft (Phosphat)	nein

### 2. Landnutzung bezogen auf das Eigeneinzugsgebiet (nur sachsenweit, Angabe in Prozent)



### 3. Räumliche Zuordnung

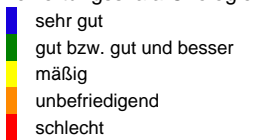
Flussgebietseinheit	Elbe
Koordinierungsraum	Mulde-Elbe-Schwarze Elster
Teilbearbeitungsgebiet	Elbestrom 2
Federführendes Land	Freistaat Sachsen
Beteiligtes Land	-
Landkreise	Nordsachsen
Regionale AG	Elbe

# Weinske (DESN\_5374-3)

## 4. WRRL-relevante Schutzgebiete im Einzugsgebiet des OWK und Gebiete mit potenziell signifikantem Hochwasserrisiko

Trinkwasserschutzgebiet Grundwasser	WW Mockritz-Elsnig
Trinkwasserschutzgebiet Oberflächenwasser	-
Heilquellenschutzgebiet	-
Gebiet nach Vogelschutzrichtlinie	Elbaue und Teichgebiete bei Torgau
Gebiet nach FFH-Richtlinie	Elbtal zwischen Mühlberg und Greudnitz, Großer Teich Torgau und benachbarte Teiche
Gebiet mit Hochwasserrisiko	DEST_RG_5_MES_ES2
OWK mit Trinkwassergewinnung nach §8 OgewV 2016	nein

## 5. Bewertung Ökologischer Zustand/Ökologisches Potenzial 2021

<b>Ökologischer Zustand</b>	<b>schlecht</b>		<b>Bewertungsskala Ökologie:</b> 
Biologische Qualitätskomponenten:			
	Messstellen-Nr.	Koordinaten	Bewertung
Phytoplankton	-	OW: - NW: -	nicht anwendbar
Makrophyten/ Phytobenthos	OBF16360	OW: 355758 NW: 5723303	mäßig
Benthische wirbellose Fauna	OBF16360	OW: 355758 NW: 5723303	schlecht
	Befischungsstrecken-Nr.		Bewertung
Fischfauna	2015-04-13_PST_537_001, 2018-04-19_PST_537_003		mäßig
Flussspezifische Schadstoffe:			
Messstellen-Nr.	Koordinaten	Überschrittene UQN flussspezifischer Schadstoffe nach Anlage 6 OGeV 2016	
OBF16360	OW: 355758 NW: 5723303	keine	
Berücksichtigung Hintergrundkonzentration:	nein		

[Artenlisten und Details zur Bewertung der biologischen Qualitätskomponenten](#)

(Zip-Archiv mit Einzeldateien)

# Weinske (DESN\_5374-3)

Unterstützende Qualitätskomponenten:

	Bewertung
Morphologie	stark verändert
Durchgängigkeit	schlechter als gut
Wasserhaushalt	mäßig verändert

Bewertungsskala Morphologie:

unverändert
gering verändert
mäßig verändert
deutlich verändert
stark verändert
sehr stark verändert
vollständig verändert

Bewertungsskala Durchgängigkeit:

sehr gut
gut
schlechter als gut

Bewertungsskala Wasserhaushalt:

unverändert / sehr gering verändert
gering verändert
mäßig verändert
stark verändert
sehr stark bis vollständig verändert

Messstellen-Nr.	Koordinaten	Nicht eingehaltene Orientierungswerte allgemein physikalisch-chemische Parameter (ACP) nach OGewV (2016), Anlage 7
OBF16360	OW: 355758 NW: 5723303	gesamter organischer Kohlenstoff

## 6. Bewertung Chemischer Zustand 2021

	Messstellen-Nr.	Koordinaten	Bewertung
Chemischer Zustand	OBF16360	OW: 355758 NW: 5723303	nicht gut

Bewertungsskala Chemie:

gut
nicht gut

Berücksichtigung Hintergrundkonzentration: nein

Überschrittene UQN prioritärer Stoffe nach Anlage 8 OGewV 2016

Ubiquitäre Stoffe Bromierte Diphenylether, Quecksilber und Verbindungen

Nicht ubiquitäre Stoffe Bis(2-ethylhexyl)Phthalat (DEHP)

## 7. Bewirtschaftungsziele

Ziel	Ausnahmeregelung	Zielerreichung bis
Guter ökologischer Zustand	ja: Fristverlängerung	nach 2027
Guter chemischer Zustand	ja: Fristverlängerung	nach 2045

Signifikante Belastungen, die die Ausnahme verursacht haben

Diffuse Quellen - Atmosphärische Deposition

Physische Veränderung von Kanal/Bett/Ufer/Küste - Hochwasserschutz

Physische Veränderung von Kanal/Bett/Ufer/Küste - Landwirtschaft

Dämme, Querbauwerke und Schleusen - Unbekannt oder obsolet

Anthropogene Belastungen - Historische Belastungen

# Weinske (DESN\_5374-3)

## Auswirkungen der Belastungen

Verschmutzung durch Chemikalien

Veränderte Habitate auf Grund morphologischer Änderungen (umfasst Durchgängigkeit)

---

## Weinske (DESN\_5374-3)

Im Gegensatz zu den anderen Themen im Steckbrief wird der Maßnahmenstand der regionalen Arbeitsgruppen hier in regelmäßigen Abständen zur Aktualisierung des Informationsgehaltes fortgeschrieben. Durch diesen iterativen Planungsprozess unter Beachtung aktueller Daten ist die inhaltliche Konsistenz in Bezug auf die Angaben im Bewirtschaftungsplan zwischen Belastungen, Maßnahmen der regionalen Arbeitsgruppen und dem weiteren Maßnahmenbedarf nicht immer gewährleistet.

### 8. Maßnahmen am Oberflächenwasserkörper

Maßnahmen der Regionalen Arbeitsgruppen (Meldestand: 05.01.2026)			
LAWA-Nr.	Maßnahmcodes	LAWA-Bezeichnung	Status
7	Elbe_TDO_0157	Neubau und Umrüstung von Kleinkläranlagen	abgeschlossen
69	MM_40519	Maßnahmen zur Herstellung/ Verbesserung der linearen Durchgängigkeit an Staustufen/ Flusssperren, Abstürzen, Durchlässen und sonstigen wasserbaulichen Anlagen gemäß DIN 4048 bzw. 19700 Teil 13	Erstidentifizierung erfolgt
70	LTV_001305	Maßnahmen zur Habitatverbesserung durch Initiieren/ Zulassen einer eigendynamischen Gewässerentwicklung	abgeschlossen
70	LTV_001313	Maßnahmen zur Habitatverbesserung durch Initiieren/ Zulassen einer eigendynamischen Gewässerentwicklung	abgeschlossen
70	LTV_001612	Maßnahmen zur Habitatverbesserung durch Initiieren/ Zulassen einer eigendynamischen Gewässerentwicklung	abgeschlossen
70	MM_40518	Maßnahmen zur Habitatverbesserung durch Initiieren/ Zulassen einer eigendynamischen Gewässerentwicklung	Erstidentifizierung erfolgt
70	MM_40520	Maßnahmen zur Habitatverbesserung durch Initiieren/ Zulassen einer eigendynamischen Gewässerentwicklung	Erstidentifizierung erfolgt
70	MM_40521	Maßnahmen zur Habitatverbesserung durch Initiieren/ Zulassen einer eigendynamischen Gewässerentwicklung	Erstidentifizierung erfolgt
70	MM_41010	Maßnahmen zur Habitatverbesserung durch Initiieren/ Zulassen einer eigendynamischen Gewässerentwicklung	Erstidentifizierung erfolgt
70	MM_41012	Maßnahmen zur Habitatverbesserung durch Initiieren/ Zulassen einer eigendynamischen Gewässerentwicklung	Erstidentifizierung erfolgt
70	MM_41014	Maßnahmen zur Habitatverbesserung durch Initiieren/ Zulassen einer eigendynamischen Gewässerentwicklung	Erstidentifizierung erfolgt
71	Elbe_TDO_0200	Maßnahmen zur Habitatverbesserung im vorhandenen Profil	abgeschlossen
71	LTV_001974	Maßnahmen zur Habitatverbesserung im vorhandenen Profil	in Realisierung
71	MM_40518	Maßnahmen zur Habitatverbesserung im vorhandenen Profil	Erstidentifizierung erfolgt
71	MM_40520	Maßnahmen zur Habitatverbesserung im vorhandenen Profil	Erstidentifizierung erfolgt
71	MM_40521	Maßnahmen zur Habitatverbesserung im vorhandenen Profil	Erstidentifizierung erfolgt
71	MM_41010	Maßnahmen zur Habitatverbesserung im vorhandenen Profil	Erstidentifizierung erfolgt
72	Elbe_TDO_0201	Maßnahmen zur Habitatverbesserung im Gewässer durch Laufveränderung, Ufer- oder Sohlgestaltung	abgeschlossen
72	Elbe_TDO_0202	Maßnahmen zur Habitatverbesserung im Gewässer durch Laufveränderung, Ufer- oder Sohlgestaltung	abgeschlossen
72	MM_40247	Maßnahmen zur Habitatverbesserung im Gewässer durch Laufveränderung, Ufer- oder Sohlgestaltung	Erstidentifizierung erfolgt
72	MM_40520	Maßnahmen zur Habitatverbesserung im Gewässer durch Laufveränderung, Ufer- oder Sohlgestaltung	Erstidentifizierung erfolgt
72	MM_40521	Maßnahmen zur Habitatverbesserung im Gewässer durch Laufveränderung, Ufer- oder Sohlgestaltung	Erstidentifizierung erfolgt
72	MM_41011	Maßnahmen zur Habitatverbesserung im Gewässer durch Laufveränderung, Ufer- oder Sohlgestaltung	Erstidentifizierung erfolgt
72	MM_41013	Maßnahmen zur Habitatverbesserung im Gewässer durch Laufveränderung, Ufer- oder Sohlgestaltung	Erstidentifizierung erfolgt
73	LTV_001312	Maßnahmen zur Habitatverbesserung im Uferbereich	abgeschlossen

## Weinske (DESN\_5374-3)

Maßnahmen der Regionalen Arbeitsgruppen (Meldestand: 05.01.2026)			
LAWA-Nr.	Maßnahmencode	LAWA-Bezeichnung	Status
73	LTV_001314	Maßnahmen zur Habitatverbesserung im Uferbereich	abgeschlossen
73	LTV_001326	Maßnahmen zur Habitatverbesserung im Uferbereich	abgeschlossen
73	LTV_001386	Maßnahmen zur Habitatverbesserung im Uferbereich	abgeschlossen
73	MM_40518	Maßnahmen zur Habitatverbesserung im Uferbereich	Erstidentifizierung erfolgt
73	MM_40520	Maßnahmen zur Habitatverbesserung im Uferbereich	Erstidentifizierung erfolgt
73	MM_40521	Maßnahmen zur Habitatverbesserung im Uferbereich	Erstidentifizierung erfolgt
73	MM_41010	Maßnahmen zur Habitatverbesserung im Uferbereich	Erstidentifizierung erfolgt
79	Elbe_TDO_0198	Maßnahmen zur Anpassung/ Optimierung der Gewässerunterhaltung	in Realisierung
79	LTV_000994	Maßnahmen zur Anpassung/ Optimierung der Gewässerunterhaltung	abgeschlossen
79	LTV_000995	Maßnahmen zur Anpassung/ Optimierung der Gewässerunterhaltung	abgeschlossen
79	LTV_001100	Maßnahmen zur Anpassung/ Optimierung der Gewässerunterhaltung	abgeschlossen
79	LTV_001394	Maßnahmen zur Anpassung/ Optimierung der Gewässerunterhaltung	abgeschlossen
94	LTV_001402	Maßnahmen zur Eindämmung eingeschleppter Spezies	abgeschlossen
503	MM_42340	Informations- und Fortbildungsmaßnahmen	abgeschlossen
503	MM_42365	Informations- und Fortbildungsmaßnahmen	abgeschlossen
503	MM_42476	Informations- und Fortbildungsmaßnahmen	abgeschlossen
503	MM_42479	Informations- und Fortbildungsmaßnahmen	in Realisierung

Informationen zu WRRL-relevanten landwirtschaftlichen Fördermaßnahmen nach „Förderrichtlinie Agrarumwelt- und Klimamaßnahmen“ werden noch in geeigneter Weise ergänzt.

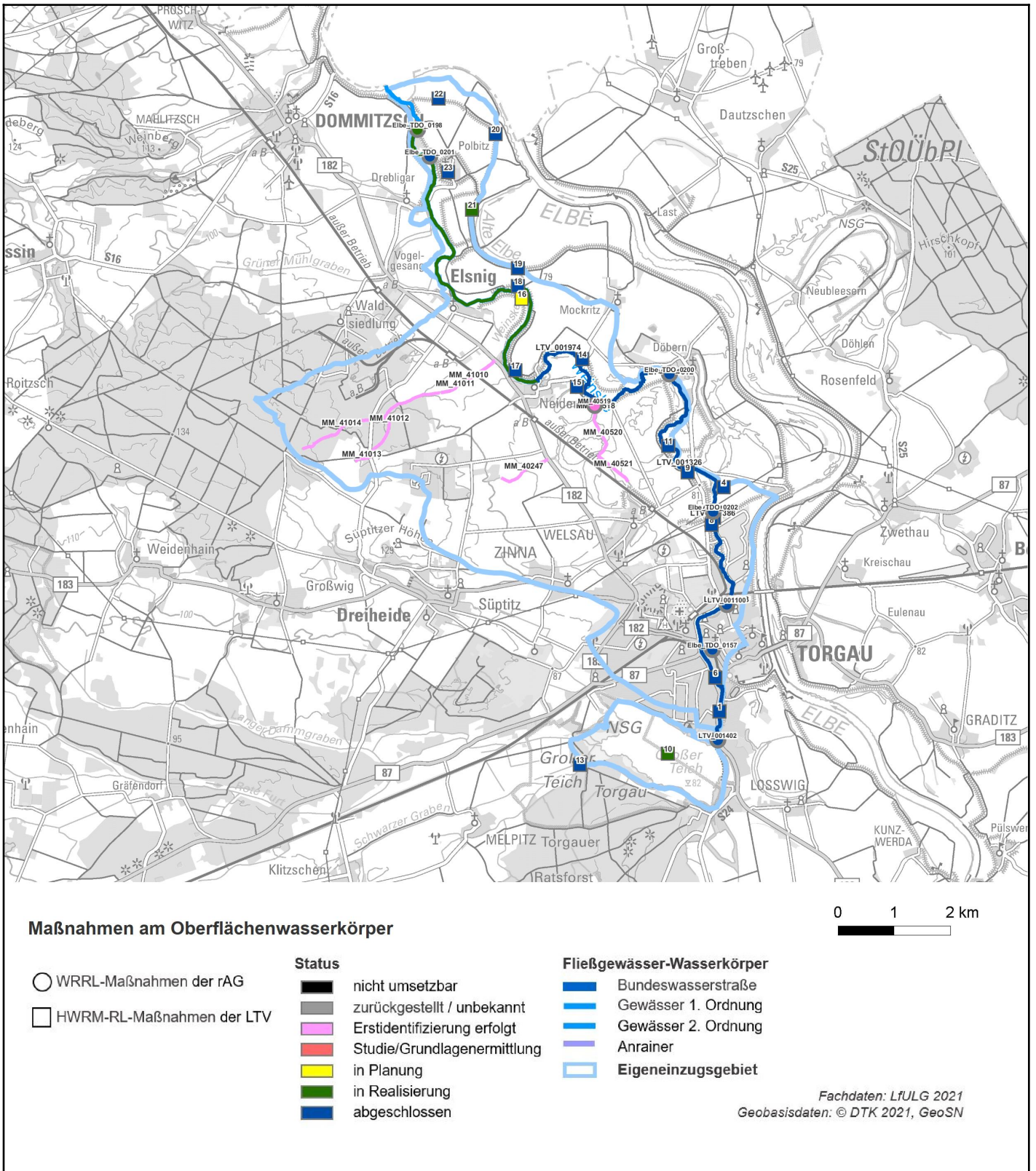
LAWA-Nr.	Identifizierter weiterer Maßnahmenbedarf (Berichtsstand: 12/2020)
69	Maßnahmen zur Herstellung der linearen Durchgängigkeit an sonstigen wasserbaulichen Anlagen
79	Maßnahmen zur Anpassung/ Optimierung der Gewässerunterhaltung
501	Konzeptionelle Maßnahme; Erstellung von Konzeptionen / Studien / Gutachten
508	Konzeptionelle Maßnahme; Vertiefende Untersuchungen und Kontrollen

### Bauliche Maßnahmen der Landestalsperrenverwaltung Sachsen gem. Hochwasserrisikomanagementrichtlinie (HWRM-RL) (Berichtsstand 12/2020)

LAWA-Nr.	Nr. in Karte	Maßnahmen-Bezeichnung	Status
318	1	Unterhaltung von vorhandenen stationären und mobilen Schutzbauwerken	abgeschlossen
317	2	Ausbau, Ertüchtigung bzw. Neubau von stationären und mobilen Schutzeinrichtungen	abgeschlossen
317	3	Ausbau, Ertüchtigung bzw. Neubau von stationären und mobilen Schutzeinrichtungen	abgeschlossen
318	4	Unterhaltung von vorhandenen stationären und mobilen Schutzbauwerken	abgeschlossen

## Weinske (DESN\_5374-3)

317	5	Ausbau, Ertüchtigung bzw. Neubau von stationären und mobilen Schutzeinrichtungen	in Planung
317	6	Ausbau, Ertüchtigung bzw. Neubau von stationären und mobilen Schutzeinrichtungen	abgeschlossen
317	7	Ausbau, Ertüchtigung bzw. Neubau von stationären und mobilen Schutzeinrichtungen	abgeschlossen
318	8	Unterhaltung von vorhandenen stationären und mobilen Schutzbauwerken	abgeschlossen
318	9	Unterhaltung von vorhandenen stationären und mobilen Schutzbauwerken	abgeschlossen
316	10	Betrieb, Unterhaltung und Sanierung von Hochwasserrückhalteräumen und Stauanlagen	in Realisierung
317	11	Ausbau, Ertüchtigung bzw. Neubau von stationären und mobilen Schutzeinrichtungen	abgeschlossen
317	12	Ausbau, Ertüchtigung bzw. Neubau von stationären und mobilen Schutzeinrichtungen	in Planung
317	13	Ausbau, Ertüchtigung bzw. Neubau von stationären und mobilen Schutzeinrichtungen	abgeschlossen
317	14	Ausbau, Ertüchtigung bzw. Neubau von stationären und mobilen Schutzeinrichtungen	abgeschlossen
318	15	Unterhaltung von vorhandenen stationären und mobilen Schutzbauwerken	abgeschlossen
317	16	Ausbau, Ertüchtigung bzw. Neubau von stationären und mobilen Schutzeinrichtungen	in Planung
317	17	Ausbau, Ertüchtigung bzw. Neubau von stationären und mobilen Schutzeinrichtungen	abgeschlossen
317	18	Ausbau, Ertüchtigung bzw. Neubau von stationären und mobilen Schutzeinrichtungen	abgeschlossen
318	19	Unterhaltung von vorhandenen stationären und mobilen Schutzbauwerken	abgeschlossen
317	20	Ausbau, Ertüchtigung bzw. Neubau von stationären und mobilen Schutzeinrichtungen	abgeschlossen
317	21	Ausbau, Ertüchtigung bzw. Neubau von stationären und mobilen Schutzeinrichtungen	in Realisierung
317	22	Ausbau, Ertüchtigung bzw. Neubau von stationären und mobilen Schutzeinrichtungen	abgeschlossen
317	23	Ausbau, Ertüchtigung bzw. Neubau von stationären und mobilen Schutzeinrichtungen	abgeschlossen



[Link zu einer interaktiven Kartendarstellung der Maßnahmen. Nicht in jedem Fall kann genaue Lage der Maßnahme angegeben werden.](#)