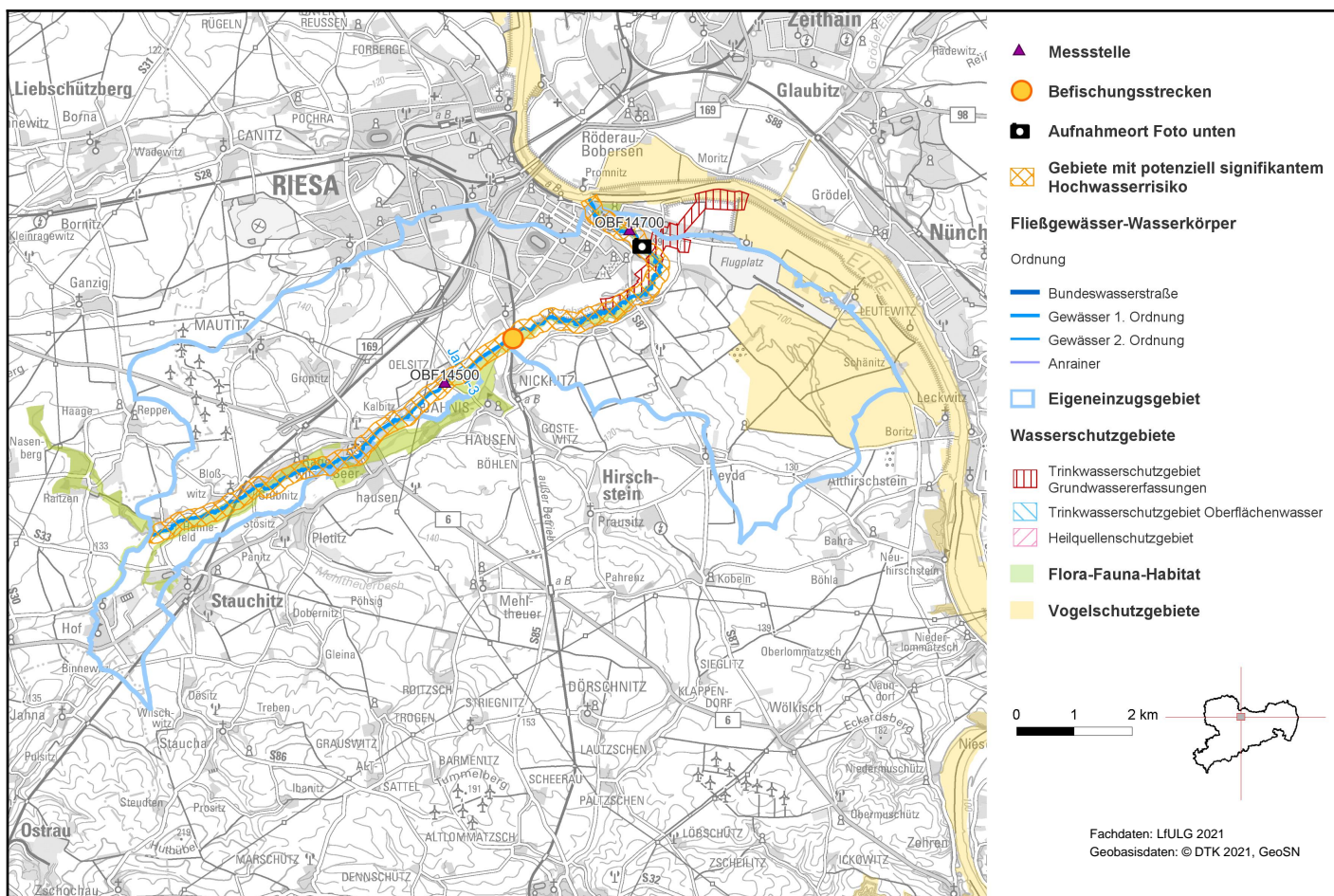


## Jahna-3 (DESN\_53734-3)



### 1. Allgemeine Angaben zum Oberflächenwasserkörper (OWK)

|                        |                          |
|------------------------|--------------------------|
| Gewässerart            | Fließgewässer            |
| OWK-ID                 | DESN_53734-3             |
| OWK-Name               | Jahna-3                  |
| Verlauf ab             | Mündung Bach aus Raitzen |
| Verlauf bis            | Mündung Elbe             |
| Länge                  | 14,26 km                 |
| Eigeneinzugsgebiet     | 43,51 km <sup>2</sup>    |
| Gesamteinzugsgebiet    | 244,22 km <sup>2</sup>   |
| Gewässername           | Jahna                    |
| Gewässerordnung        | 1                        |
| Wasserkörpereinstufung | natürlich (NWB)          |

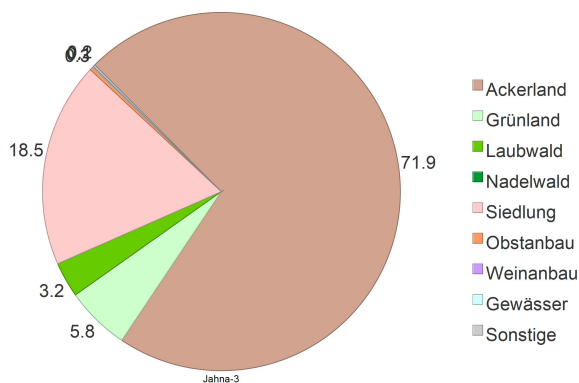


Foto: LfULG

## Jahna-3 (DESN\_53734-3)

|  |   |
|--|---|
| Ausweisungsgründe (erheblich verändert)      | -   |
| Vorranggewässer                              | nein  |
| Zielerreichungsgewässer                      | nein  |
| OWK-Oberlieger                               | Jahna-2 (DESN_53734-2)  |
| seitl. einmündende OWK (in Fließrichtung)    | Mehltheuer Bach (DESN_537346), Keppritzbach-2 (DESN_537348-2) |
| OWK-Unterlieger                              | Elbe-2 (DESN_5-2)   |
| Grundwasserkörper                            | Jahna (DESN_EL-2-4), Döllnitz-Dahle (DESN_EL-2-5-6)           |
| Gewässertyp nach LAWA                        | Sand- und lehmgeprägte Tieflandflüsse (Typ: 15)               |
| Fischgemeinschaften                          | Cyprinidengeprägte Gewässer des Rhithrals                     |
| Bergbaulich beeinflusstes Gewässer           | nein  |
| Abwasserbedingtes Defizitgewässer            | ja  |
| prioritäres Gebiet Landwirtschaft (Nitrat)   | nein  |
| prioritäres Gebiet Landwirtschaft (Phosphat) | nein  |

### 2. Landnutzung bezogen auf das Eigeneinzugsgebiet (nur sachsenweit, Angabe in Prozent)



### 3. Räumliche Zuordnung

|                        |                            |
|------------------------|----------------------------|
| Flussgebietseinheit    | Elbe                       |
| Koordinierungsraum     | Mulde-Elbe-Schwarze Elster |
| Teilbearbeitungsgebiet | Elbestrom 2                |
| Federführendes Land    | Freistaat Sachsen          |
| Beteiligtes Land       | -                          |
| Landkreise             | Meißen                     |
| Regionale AG           | Elbe                       |

# Jahna-3 (DESN\_53734-3)

## 4. WRRL-relevante Schutzgebiete im Einzugsgebiet des OWK und Gebiete mit potenziell signifikantem Hochwasserrisiko

Trinkwasserschutzgebiet  
Grundwasser WW I Riesa-Göhlis

Trinkwasserschutzgebiet  
Oberflächenwasser -

Heilquellenschutzgebiet -

Gebiet nach  
Vogelschutzrichtlinie Elbtal zwischen Schöna und Mühlberg, Linkselbische Bachtäler

Gebiet nach FFH-Richtlinie Jahnaniederung

Gebiet mit  
Hochwasserrisiko DEST\_RG\_5\_MES\_ES2

OWK mit  
Trinkwassergewinnung nach §8 OgewV 2016 nein

## 5. Bewertung Ökologischer Zustand/Ökologisches Potenzial 2021

### Ökologischer Zustand

unbefriedigend

Bewertungsskala Ökologie:

- sehr gut
- gut bzw. gut und besser
- mäßig
- unbefriedigend
- schlecht

Biologische Qualitätskomponenten:

|                                | Messstellen-Nr.         | Koordinaten               | Bewertung       |
|--------------------------------|-------------------------|---------------------------|-----------------|
| Phytoplankton                  | -                       | OW: -<br>NW: -            | nicht anwendbar |
| Makrophyten/<br>Phytobenthos   | OBF14500                | OW: 379668<br>NW: 5682107 | mäßig           |
| Benthische<br>wirbellose Fauna | OBF14500                | OW: 379668<br>NW: 5682107 | mäßig           |
|                                | Befischungsstrecken-Nr. |                           | Bewertung       |
| Fischfauna                     | 2017-04-18_PST_537_006  |                           | unbefriedigend  |

[Artenlisten und Details zur Bewertung der biologischen Qualitätskomponenten](#)

(Zip-Archiv mit Einzeldateien)

Flussspezifische Schadstoffe:

| Messstellen-Nr. | Koordinaten               | Überschrittene UQN flussspezifischer Schadstoffe nach Anlage 6 OGewV 2016 |
|-----------------|---------------------------|---|
| OBF14700        | OW: 382874<br>NW: 5684750 | Imidacloprid, Diflufenican, Nicosulfuron                                  |

Berücksichtigung Hintergrundkonzentration: nein

# Jahna-3 (DESN\_53734-3)

Unterstützende Qualitätskomponenten:

|                 | Bewertung          |
|-----------------|--------------------|
| Morphologie     | stark verändert    |
| Durchgängigkeit | schlechter als gut |
| Wasserhaushalt  | mäßig verändert    |

Bewertungsskala Morphologie:

|                       |
|-----------------------|
| unverändert           |
| gering verändert      |
| mäßig verändert       |
| deutlich verändert    |
| stark verändert       |
| sehr stark verändert  |
| vollständig verändert |

Bewertungsskala Durchgängigkeit:

|                    |
|--------------------|
| sehr gut           |
| gut                |
| schlechter als gut |

Bewertungsskala Wasserhaushalt:

|                                      |
|--------------------------------------|
| unverändert / sehr gering verändert  |
| gering verändert                     |
| mäßig verändert                      |
| stark verändert                      |
| sehr stark bis vollständig verändert |

| Messstellen-Nr. | Koordinaten               | Nicht eingehaltene Orientierungswerte allgemein physikalisch-chemische Parameter (ACP) nach OGewV (2016), Anlage 7 |
|-----------------|---------------------------|--|
| OBF14700        | OW: 382874<br>NW: 5684750 | Gesamtphosphor, Orthophosphat-Phosphor   |

## 6. Bewertung Chemischer Zustand 2021

| Messstellen-Nr.    | Koordinaten                           | Bewertung |
|--------------------|---------------------------------------|-----------|
| Chemischer Zustand | OBF14700<br>OW: 382874<br>NW: 5684750 | nicht gut |

Bewertungsskala Chemie:

|           |
|-----------|
| gut       |
| nicht gut |

Berücksichtigung Hintergrundkonzentration: nein

Überschrittene UQN prioritärer Stoffe nach Anlage 8 OGewV 2016

|                         |  |
|-------------------------|--|
| Ubiquitäre Stoffe       | Bromierte Diphenylether, Quecksilber und Verbindungen, Benzo(b)fluoranthen, Benzo(k)fluoranthen, Benzo(ghi)perylen |
| Nicht ubiquitäre Stoffe | Fluoranthen  |

## 7. Bewirtschaftungsziele

| Ziel                       | Ausnahmeregelung      | Zielerreichung bis |
|----------------------------|-----------------------|--------------------|
| Guter ökologischer Zustand | ja: Fristverlängerung | nach 2027          |
| Guter chemischer Zustand   | ja: Fristverlängerung | nach 2045          |

Signifikante Belastungen, die die Ausnahme verursacht haben

Punktquellen - kommunales Abwasser

Diffuse Quellen - Landwirtschaft

Diffuse Quellen - Atmosphärische Deposition

Physische Veränderung von Kanal/Bett/Ufer/Küste - Hochwasserschutz

Physische Veränderung von Kanal/Bett/Ufer/Küste - Landwirtschaft

Dämme, Querbauwerke und Schleusen - Unbekannt oder obsolet

## Jahna-3 (DESN\_53734-3)

### Auswirkungen der Belastungen

Verschmutzung durch Chemikalien

Belastung mit Nährstoffen

Veränderte Habitate auf Grund morphologischer Änderungen (umfasst Durchgängigkeit)

---

## Jahna-3 (DESN\_53734-3)

Im Gegensatz zu den anderen Themen im Steckbrief wird der Maßnahmenstand der regionalen Arbeitsgruppen hier in regelmäßigen Abständen zur Aktualisierung des Informationsgehaltes fortgeschrieben. Durch diesen iterativen Planungsprozess unter Beachtung aktueller Daten ist die inhaltliche Konsistenz in Bezug auf die Angaben im Bewirtschaftungsplan zwischen Belastungen, Maßnahmen der regionalen Arbeitsgruppen und dem weiteren Maßnahmenbedarf nicht immer gewährleistet.

### 8. Maßnahmen am Oberflächenwasserkörper

Maßnahmen der Regionalen Arbeitsgruppen (Meldestand: 05.01.2026)

| LAWA-Nr. | Maßnahmcodes  | LAWA-Bezeichnung   | Status                      |
|----------|---------------|--|-----------------------------|
| 5        | Elbe_MEI_0334 | Optimierung der Betriebsweise kommunaler Kläranlagen   | in Planung                  |
| 7        | Elbe_MEI_0212 | Neubau und Umrüstung von Kleinkläranlagen  | abgeschlossen               |
| 7        | Elbe_MEI_0213 | Neubau und Umrüstung von Kleinkläranlagen  | abgeschlossen               |
| 61       | Elbe_MEI_0293 | Maßnahmen zur Gewährleistung des erforderlichen Mindestabflusses   | Erstidentifizierung erfolgt |
| 63       | Elbe_MEI_0292 | Sonstige Maßnahmen zur Wiederherstellung des gewässertypischen Abflussverhaltens   | zurückgestellt              |
| 69       | Elbe_MEI_0277 | Maßnahmen zur Herstellung/ Verbesserung der linearen Durchgängigkeit an Staustufen/ Flusssperren, Abstürzen, Durchlässen und sonstigen wasserbaulichen Anlagen gemäß DIN 4048 bzw. 19700 Teil 13 | Studie/Grundlagenermittlung |
| 69       | Elbe_MEI_0292 | Maßnahmen zur Herstellung/ Verbesserung der linearen Durchgängigkeit an Staustufen/ Flusssperren, Abstürzen, Durchlässen und sonstigen wasserbaulichen Anlagen gemäß DIN 4048 bzw. 19700 Teil 13 | zurückgestellt              |
| 69       | Elbe_MEI_0293 | Maßnahmen zur Herstellung/ Verbesserung der linearen Durchgängigkeit an Staustufen/ Flusssperren, Abstürzen, Durchlässen und sonstigen wasserbaulichen Anlagen gemäß DIN 4048 bzw. 19700 Teil 13 | Erstidentifizierung erfolgt |
| 70       | Elbe_MEI_0335 | Maßnahmen zur Habitatverbesserung durch Initiieren/ Zulassen einer eigendynamischen Gewässerentwicklung  | Erstidentifizierung erfolgt |
| 70       | Elbe_MEI_0359 | Maßnahmen zur Habitatverbesserung durch Initiieren/ Zulassen einer eigendynamischen Gewässerentwicklung  | Erstidentifizierung erfolgt |
| 70       | Elbe_MEI_0360 | Maßnahmen zur Habitatverbesserung durch Initiieren/ Zulassen einer eigendynamischen Gewässerentwicklung  | Erstidentifizierung erfolgt |
| 73       | Elbe_MEI_0307 | Maßnahmen zur Habitatverbesserung im Uferbereich   | abgeschlossen               |
| 73       | LTV_000896    | Maßnahmen zur Habitatverbesserung im Uferbereich   | in Planung                  |
| 76       | Elbe_MEI_0277 | Technische und betriebliche Maßnahmen vorrangig zum Fischschutz an wasserbaulichen Anlagen   | Studie/Grundlagenermittlung |
| 79       | LTV_000893    | Maßnahmen zur Anpassung/ Optimierung der Gewässerunterhaltung  | abgeschlossen               |
| 503      | MM_42340      | Informations- und Fortbildungsmaßnahmen  | abgeschlossen               |
| 503      | MM_42365      | Informations- und Fortbildungsmaßnahmen  | abgeschlossen               |
| 503      | MM_42476      | Informations- und Fortbildungsmaßnahmen  | abgeschlossen               |
| 503      | MM_42479      | Informations- und Fortbildungsmaßnahmen  | in Realisierung             |
| 504      | Elbe_MEI_0337 | Beratungsmaßnahmen   | Studie/Grundlagenermittlung |
| 508      | Elbe_MEI_0336 | Vertiefende Untersuchungen und Kontrollen  | Studie/Grundlagenermittlung |

Informationen zu WRRL-relevanten landwirtschaftlichen Fördermaßnahmen nach „Förderrichtlinie Agrarumwelt- und Klimamaßnahmen“ werden noch in geeigneter Weise ergänzt.

LAWA-Nr. Identifizierter weiterer Maßnahmenbedarf (Berichtsstand: 12/2020)

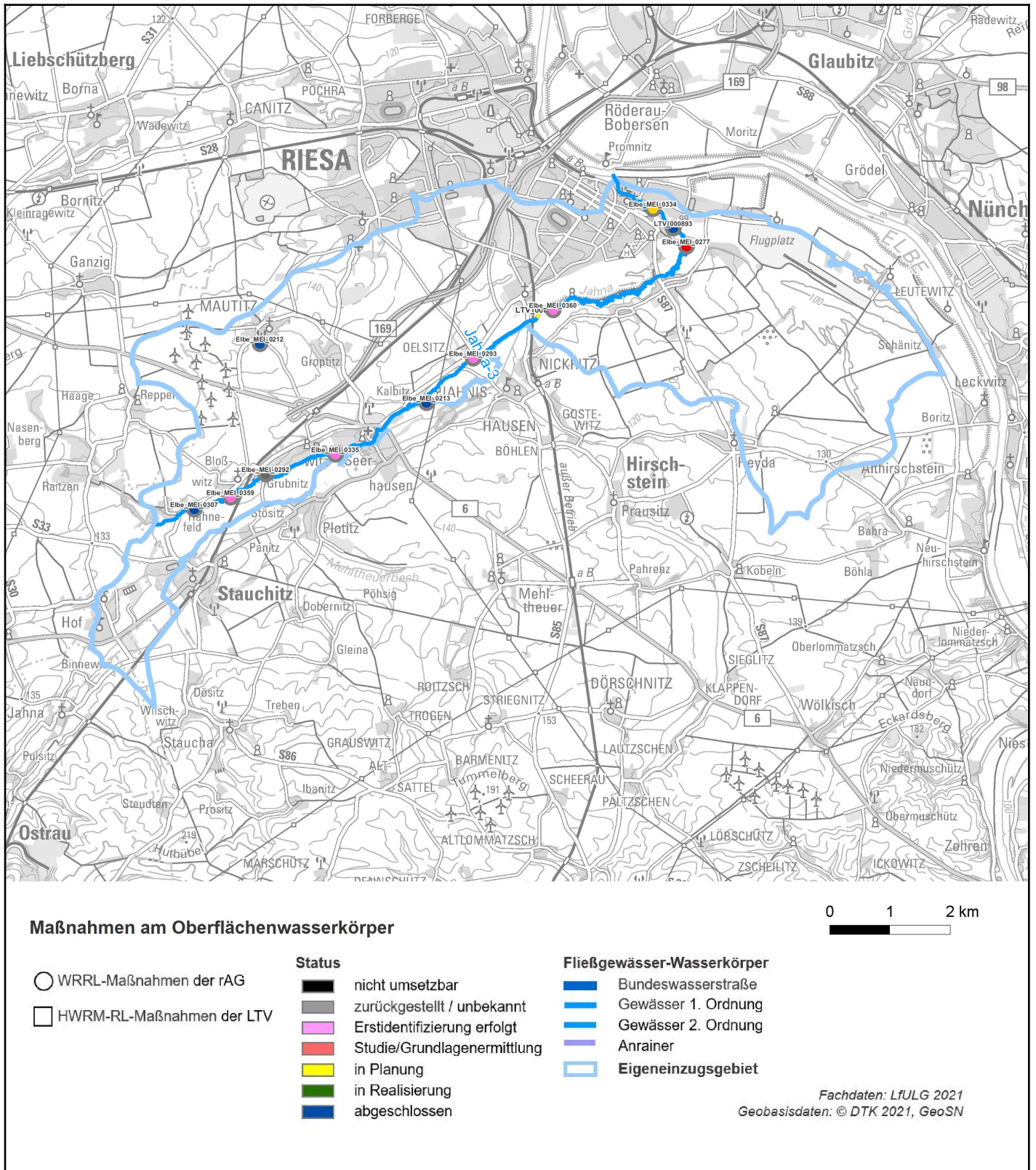
## Jahna-3 (DESN\_53734-3)

|     |   |
|-----|---|
| 36  | Maßnahmen zur Reduzierung der Belastungen aus anderen diffusen Quellen (OW) |
| 501 | Konzeptionelle Maßnahme; Erstellung von Konzeptionen / Studien / Gutachten  |
| 504 | Beratungsmaßnahmen Landwirtschaft   |
| 508 | Konzeptionelle Maßnahme; Vertiefende Untersuchungen und Kontrollen          |

Bauliche Maßnahmen der Landestalsperrenverwaltung Sachsen gem. Hochwasserrisikomanagementrichtlinie (HWRM-RL)  
(Berichtsstand 12/2020)

| LAWA-Nr. | Nr. in Karte | Maßnahmen-Bezeichnung | Status |
|----------|--------------|-----------------------|--------|
|----------|--------------|-----------------------|--------|

keine Maßnahmen vorhanden



[Link zu einer interaktiven Kartendarstellung der Maßnahmen. Nicht in jedem Fall kann genaue Lage der Maßnahme angegeben werden.](#)