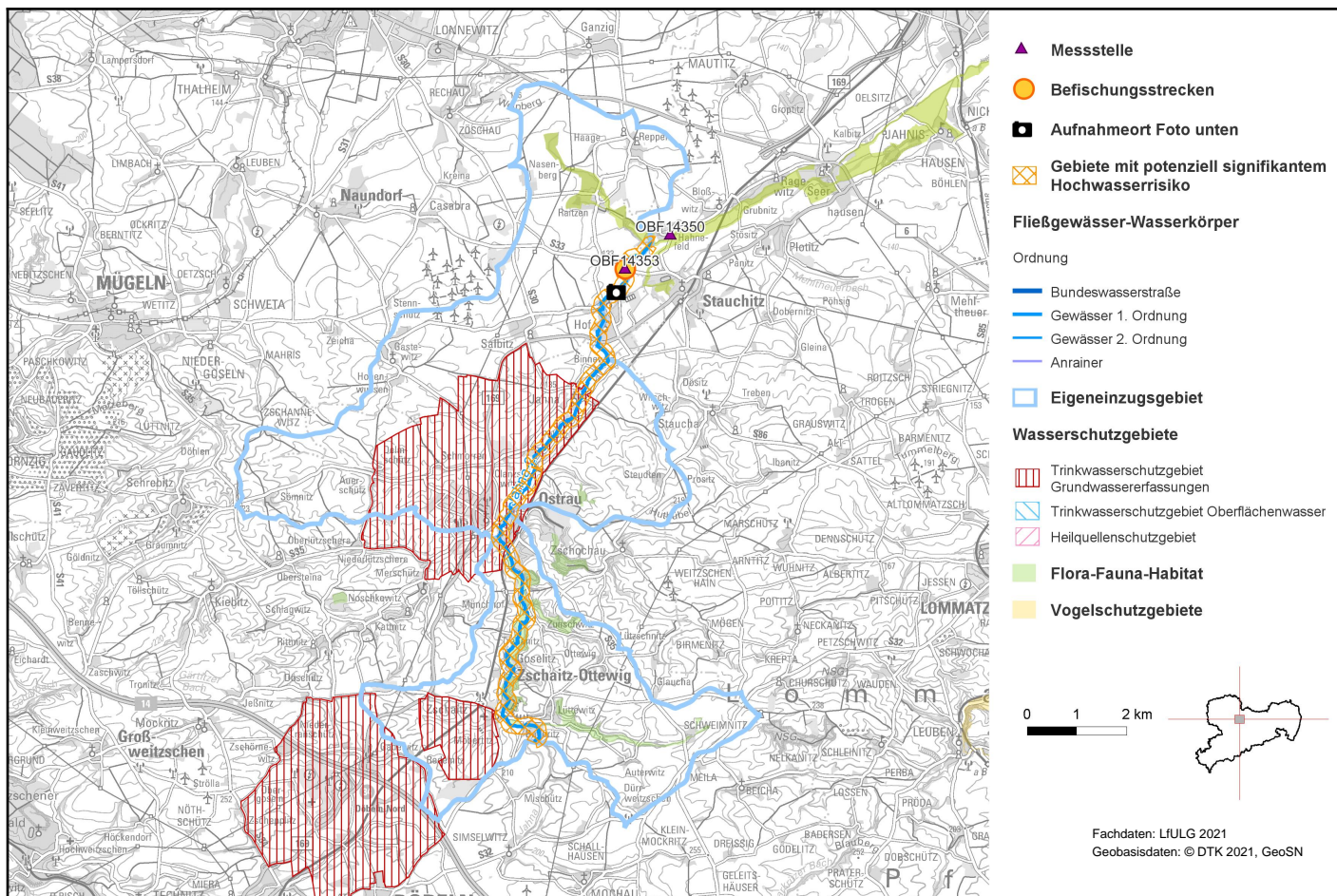


## Jahna-2 (DESN\_53734-2)



### 1. Allgemeine Angaben zum Oberflächenwasserkörper (OWK)

Gewässerart	Fließgewässer
OWK-ID	DESN_53734-2
OWK-Name	Jahna-2
Verlauf ab	unterhalb Stausee Baderitz
Verlauf bis	Mündung Bach aus Raitzen
Länge	13,35 km
Eigeneinzugsgebiet	58,95 km <sup>2</sup>
Gesamteinzugsgebiet	114,37 km <sup>2</sup>
Gewässername	Jahna
Gewässerordnung	1
Wasserkörpereinstufung	natürlich (NWB)

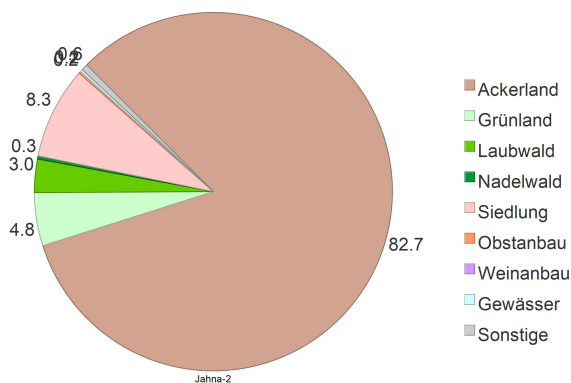


Foto: LfULG

## Jahna-2 (DESN\_53734-2)

Ausweisungsgründe (erheblich verändert)	-
Vorranggewässer	nein
Zielerreichungsgewässer	nein
OWK-Oberlieger	Jahna-1 (DESN_53734-1)
seitl. einmündende OWK (in Fließrichtung)	Kleine Jahna (DESN_537344), Birmenitzer Dorfbach (DESN_5373452)
OWK-Unterlieger	Jahna-3 (DESN_53734-3)
Grundwasserkörper	Jahna (DESN_EL-2-4), Döllnitz-Dahle (DESN_EL-2-5-6)
Gewässertyp nach LAWA	Löss-lehmgeprägte Tieflandbäche (Typ: 18)
Fischgemeinschaften	Salmonidengeprägte Gewässer des Hyporhithrals, Cyprinidengeprägte Gewässer des Rhithrals
Bergbaulich beeinflusstes Gewässer	nein
Abwasserbedingtes Defizitgewässer	ja
prioritäres Gebiet Landwirtschaft (Nitrat)	nein
prioritäres Gebiet Landwirtschaft (Phosphat)	nein

### 2. Landnutzung bezogen auf das Eigeneinzugsgebiet (nur sachsenweit, Angabe in Prozent)



### 3. Räumliche Zuordnung

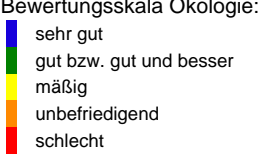
Flussgebietseinheit	Elbe
Koordinierungsraum	Mulde-Elbe-Schwarze Elster
Teilbearbeitungsgebiet	Elbestrom 2
Federführendes Land	Freistaat Sachsen
Beteiligtes Land	-
Landkreise	Mittelsachsen, Nordsachsen, Meißen
Regionale AG	Elbe

## Jahna-2 (DESN\_53734-2)

### 4. WRRL-relevante Schutzgebiete im Einzugsgebiet des OWK und Gebiete mit potenziell signifikantem Hochwasserrisiko

Trinkwasserschutzgebiet Grundwasser	WW Jahna-Aue I, II und Jahna-Pulsitz, FA Möbertitz/Zschaitz, Wasserfassungen Klitzschbach und Gärtitz
Trinkwasserschutzgebiet Oberflächenwasser	-
Heilquellenschutzgebiet	-
Gebiet nach Vogelschutzrichtlinie	Linkselbische Bachtäler
Gebiet nach FFH-Richtlinie	Dolomitgebiet Ostrau und Jahnatal, Jahniederung
Gebiet mit Hochwasserrisiko	DEST_RG_5_MES_ES2
OWK mit Trinkwassergewinnung nach §8 OgewV 2016	nein

### 5. Bewertung Ökologischer Zustand/Ökologisches Potenzial 2021

<b>Ökologischer Zustand</b>	<b>schlecht</b>		<b>Bewertungsskala Ökologie:</b> 
Biologische Qualitätskomponenten:			
	Messstellen-Nr.	Koordinaten	Bewertung
Phytoplankton	-	OW: - NW: -	nicht anwendbar
Makrophyten/ Phytobenthos	OBF14353	OW: 374048 NW: 5678977	mäßig
Benthische wirbellose Fauna	OBF14353	OW: 374048 NW: 5678977	gut bzw. gut und besser
	Befischungsstrecken-Nr.	Bewertung	
Fischfauna	2017-04-18_PST_537_001	schlecht	
Flussspezifische Schadstoffe:			
Messstellen-Nr.	Koordinaten	Überschrittene UQN flussspezifischer Schadstoffe nach Anlage 6 OGewV 2016	
OBF14350	OW: 374962 NW: 5679661	keine	
Berücksichtigung Hintergrundkonzentration:		nein	

[Artenlisten und Details zur Bewertung der biologischen Qualitätskomponenten](#)

(Zip-Archiv mit Einzeldateien)

# Jahna-2 (DESN\_53734-2)

Unterstützende Qualitätskomponenten:

	Bewertung
Morphologie	sehr stark verändert
Durchgängigkeit	schlechter als gut
Wasserhaushalt	stark verändert

Bewertungsskala Morphologie:

unverändert
gering verändert
mäßig verändert
deutlich verändert
stark verändert
sehr stark verändert
vollständig verändert

Bewertungsskala Durchgängigkeit:

sehr gut
gut
schlechter als gut

Bewertungsskala Wasserhaushalt:

unverändert / sehr gering verändert
gering verändert
mäßig verändert
stark verändert
sehr stark bis vollständig verändert

Messstellen-Nr.	Koordinaten	Nicht eingehaltene Orientierungswerte allgemein physikalisch-chemische Parameter (ACP) nach OGewV (2016), Anlage 7
OBF14350	OW: 374962 NW: 5679661	Ammoniak-Stickstoff, Gesamtphosphor, Orthophosphat-Phosphor

## 6. Bewertung Chemischer Zustand 2021

Messstellen-Nr.	Koordinaten	Bewertung
Chemischer Zustand	OBF14350 OW: 374962 NW: 5679661	nicht gut

Bewertungsskala Chemie:

gut
nicht gut

Berücksichtigung Hintergrundkonzentration: nein

Überschrittene UQN prioritärer Stoffe nach Anlage 8 OGewV 2016

Ubiquitäre Stoffe Bromierte Diphenylether, Quecksilber und Verbindungen

Nicht ubiquitäre Stoffe keine

## 7. Bewirtschaftungsziele

Ziel	Ausnahmeregelung	Zielerreichung bis
Guter ökologischer Zustand	ja: Fristverlängerung	nach 2027
Guter chemischer Zustand	ja: Fristverlängerung	nach 2045

Signifikante Belastungen, die die Ausnahme verursacht haben

Punktquellen - kommunales Abwasser

Diffuse Quellen - Landwirtschaft

Diffuse Quellen - Atmosphärische Deposition

Physische Veränderung von Kanal/Bett/Ufer/Küste - Hochwasserschutz

Physische Veränderung von Kanal/Bett/Ufer/Küste - Landwirtschaft

Dämme, Querbauwerke und Schleusen - Unbekannt oder obsolet

## Jahna-2 (DESN\_53734-2)

### Auswirkungen der Belastungen

Verschmutzung durch Chemikalien

Belastung mit Nährstoffen

Veränderte Habitate auf Grund morphologischer Änderungen (umfasst Durchgängigkeit)

---

## Jahna-2 (DESN\_53734-2)

Im Gegensatz zu den anderen Themen im Steckbrief wird der Maßnahmenstand der regionalen Arbeitsgruppen hier in regelmäßigen Abständen zur Aktualisierung des Informationsgehaltes fortgeschrieben. Durch diesen iterativen Planungsprozess unter Beachtung aktueller Daten ist die inhaltliche Konsistenz in Bezug auf die Angaben im Bewirtschaftungsplan zwischen Belastungen, Maßnahmen der regionalen Arbeitsgruppen und dem weiteren Maßnahmenbedarf nicht immer gewährleistet.

### 8. Maßnahmen am Oberflächenwasserkörper

Maßnahmen der Regionalen Arbeitsgruppen (Meldestand: 05.01.2026)

LAWA-Nr.	Maßnahmencode	LAWA-Bezeichnung	Status
1	Elbe_FG_0032	Neubau und Anpassung von kommunalen Kläranlagen	abgeschlossen
3	MM_42452	Ausbau kommunaler Kläranlagen zur Reduzierung der Phosphoreinträge	Erstidentifizierung erfolgt
7	Elbe_FG_0061	Neubau und Umrüstung von Kleinkläranlagen	abgeschlossen
7	Elbe_FG_0064	Neubau und Umrüstung von Kleinkläranlagen	abgeschlossen
7	Elbe_FG_0065	Neubau und Umrüstung von Kleinkläranlagen	abgeschlossen
7	Elbe_FG_0067	Neubau und Umrüstung von Kleinkläranlagen	abgeschlossen
7	Elbe_FG_0068	Neubau und Umrüstung von Kleinkläranlagen	abgeschlossen
7	Elbe_FG_0069	Neubau und Umrüstung von Kleinkläranlagen	abgeschlossen
7	Elbe_FG_0075	Neubau und Umrüstung von Kleinkläranlagen	abgeschlossen
7	Elbe_FG_0083	Neubau und Umrüstung von Kleinkläranlagen	abgeschlossen
7	Elbe_FG_0085	Neubau und Umrüstung von Kleinkläranlagen	abgeschlossen
7	Elbe_FG_0087	Neubau und Umrüstung von Kleinkläranlagen	abgeschlossen
7	Elbe_FG_0092	Neubau und Umrüstung von Kleinkläranlagen	abgeschlossen
7	Elbe_FG_0094	Neubau und Umrüstung von Kleinkläranlagen	abgeschlossen
7	Elbe_FG_0098	Neubau und Umrüstung von Kleinkläranlagen	abgeschlossen
7	Elbe_FG_0099	Neubau und Umrüstung von Kleinkläranlagen	abgeschlossen
7	Elbe_FG_0101	Neubau und Umrüstung von Kleinkläranlagen	abgeschlossen
7	Elbe_MEI_0210	Neubau und Umrüstung von Kleinkläranlagen	abgeschlossen
7	Elbe_MEI_0211	Neubau und Umrüstung von Kleinkläranlagen	abgeschlossen
8	Elbe_FG_0106	Anschluss bisher nicht angeschlossener Gebiete an bestehende Kläranlagen	abgeschlossen
69	MM_41756	Maßnahmen zur Herstellung/ Verbesserung der linearen Durchgängigkeit an Staustufen/ Flusssperren, Abstürzen, Durchlässen und sonstigen wasserbaulichen Anlagen gemäß DIN 4048 bzw. 19700 Teil 13	Studie/Grundlagenermittlung
69	MM_41757	Maßnahmen zur Herstellung/ Verbesserung der linearen Durchgängigkeit an Staustufen/ Flusssperren, Abstürzen, Durchlässen und sonstigen wasserbaulichen Anlagen gemäß DIN 4048 bzw. 19700 Teil 13	Studie/Grundlagenermittlung
69	MM_41827	Maßnahmen zur Herstellung/ Verbesserung der linearen Durchgängigkeit an Staustufen/ Flusssperren, Abstürzen, Durchlässen und sonstigen wasserbaulichen Anlagen gemäß DIN 4048 bzw. 19700 Teil 13	Studie/Grundlagenermittlung
70	MM_40178	Maßnahmen zur Habitatverbesserung durch Initiieren/ Zulassen einer eigendynamischen Gewässerentwicklung	Erstidentifizierung erfolgt
70	MM_40179	Maßnahmen zur Habitatverbesserung durch Initiieren/ Zulassen einer eigendynamischen Gewässerentwicklung	Erstidentifizierung erfolgt

## Jahna-2 (DESN\_53734-2)

Maßnahmen der Regionalen Arbeitsgruppen (Meldestand: 05.01.2026)			
LAWA-Nr.	Maßnahmencode	LAWA-Bezeichnung	Status
70	MM_40180	Maßnahmen zur Habitatverbesserung durch Initiieren/ Zulassen einer eigendynamischen Gewässerentwicklung	Erstidentifizierung erfolgt
70	MM_40183	Maßnahmen zur Habitatverbesserung durch Initiieren/ Zulassen einer eigendynamischen Gewässerentwicklung	Erstidentifizierung erfolgt
70	MM_40184	Maßnahmen zur Habitatverbesserung durch Initiieren/ Zulassen einer eigendynamischen Gewässerentwicklung	Erstidentifizierung erfolgt
71	MM_40178	Maßnahmen zur Habitatverbesserung im vorhandenen Profil	Erstidentifizierung erfolgt
71	MM_40179	Maßnahmen zur Habitatverbesserung im vorhandenen Profil	Erstidentifizierung erfolgt
71	MM_40180	Maßnahmen zur Habitatverbesserung im vorhandenen Profil	Erstidentifizierung erfolgt
71	MM_40183	Maßnahmen zur Habitatverbesserung im vorhandenen Profil	Erstidentifizierung erfolgt
71	MM_40184	Maßnahmen zur Habitatverbesserung im vorhandenen Profil	Erstidentifizierung erfolgt
72	Elbe_FG_0018	Maßnahmen zur Habitatverbesserung im Gewässer durch Laufveränderung, Ufer- oder Sohlgestaltung	Erstidentifizierung erfolgt
73	LTV_000897	Maßnahmen zur Habitatverbesserung im Uferbereich	abgeschlossen
73	LTV_001003	Maßnahmen zur Habitatverbesserung im Uferbereich	abgeschlossen
73	MM_40178	Maßnahmen zur Habitatverbesserung im Uferbereich	Erstidentifizierung erfolgt
73	MM_40179	Maßnahmen zur Habitatverbesserung im Uferbereich	Erstidentifizierung erfolgt
73	MM_40180	Maßnahmen zur Habitatverbesserung im Uferbereich	Erstidentifizierung erfolgt
73	MM_40183	Maßnahmen zur Habitatverbesserung im Uferbereich	Erstidentifizierung erfolgt
73	MM_40184	Maßnahmen zur Habitatverbesserung im Uferbereich	Erstidentifizierung erfolgt
79	LTV_000895	Maßnahmen zur Anpassung/ Optimierung der Gewässerunterhaltung	abgeschlossen
94	LTV_000996	Maßnahmen zur Eindämmung eingeschleppter Spezies	abgeschlossen
94	LTV_000997	Maßnahmen zur Eindämmung eingeschleppter Spezies	abgeschlossen
94	LTV_001317	Maßnahmen zur Eindämmung eingeschleppter Spezies	abgeschlossen
94	LTV_001344	Maßnahmen zur Eindämmung eingeschleppter Spezies	abgeschlossen
94	LTV_001345	Maßnahmen zur Eindämmung eingeschleppter Spezies	abgeschlossen
503	MM_42340	Informations- und Fortbildungsmaßnahmen	abgeschlossen
503	MM_42365	Informations- und Fortbildungsmaßnahmen	abgeschlossen
503	MM_42476	Informations- und Fortbildungsmaßnahmen	abgeschlossen
503	MM_42479	Informations- und Fortbildungsmaßnahmen	in Realisierung

Informationen zu WRRL-relevanten landwirtschaftlichen Fördermaßnahmen nach „Förderrichtlinie Agrarumwelt- und Klimamaßnahmen“ werden noch in geeigneter Weise ergänzt.

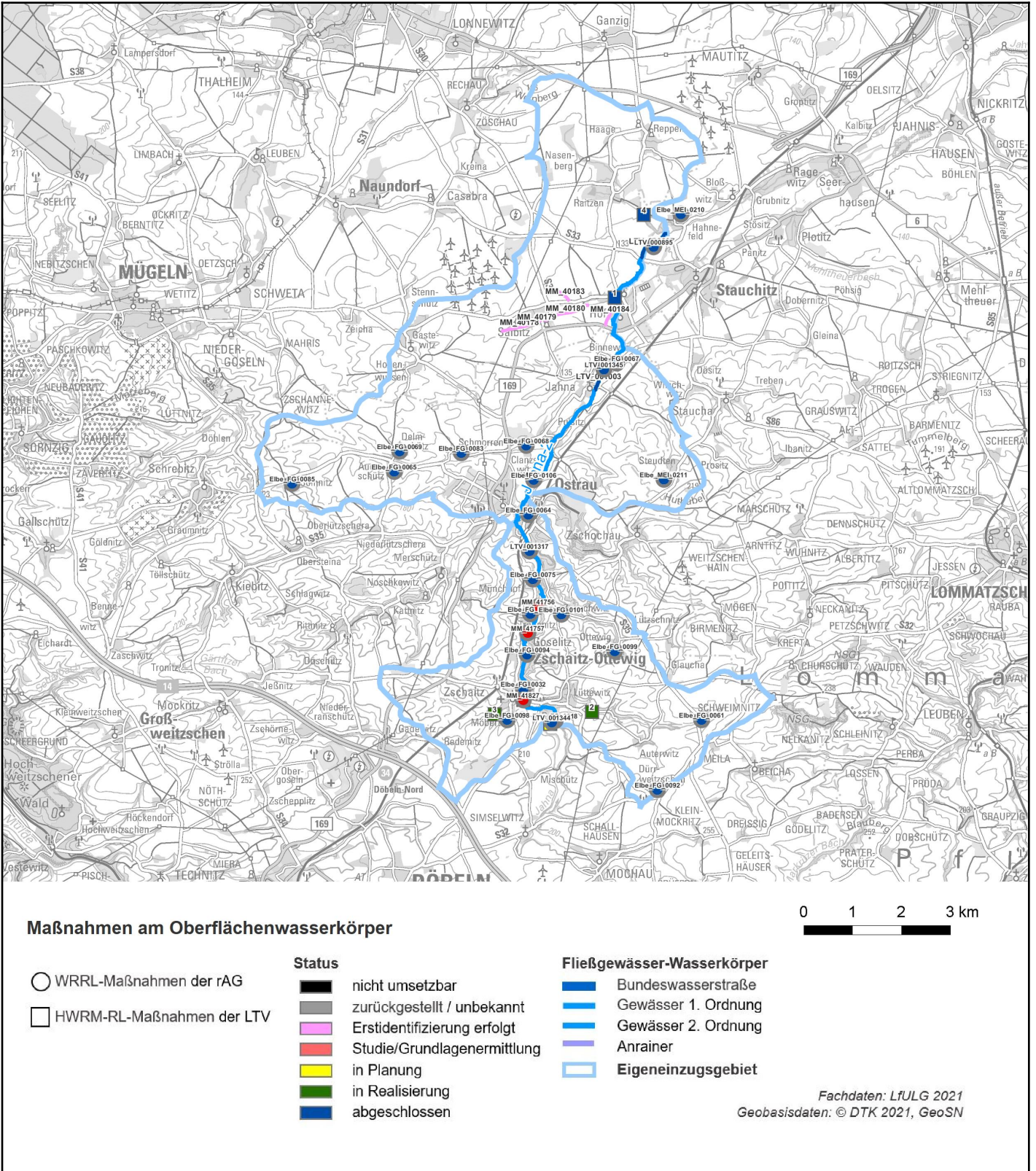
LAWA-Nr.	Identifizierter weiterer Maßnahmenbedarf (Berichtsstand: 12/2020)
69	Maßnahmen zur Herstellung der linearen Durchgängigkeit an sonstigen wasserbaulichen Anlagen
70	Initiieren/ Zulassen einer eigendynamischen Gewässerentwicklung inkl. begleitender Maßnahmen
501	Konzeptionelle Maßnahme; Erstellung von Konzeptionen / Studien / Gutachten
508	Konzeptionelle Maßnahme; Vertiefende Untersuchungen und Kontrollen

## Jahna-2 (DESN\_53734-2)

Bauliche Maßnahmen der Landestalsperrenverwaltung Sachsen gem. Hochwasserrisikomanagementrichtlinie (HWRM-RL)  
(Berichtsstand 12/2020)

LAWA-Nr.	Nr. in Karte	Maßnahmen-Bezeichnung	Status
317	1	Ausbau, Ertüchtigung bzw. Neubau von stationären und mobilen Schutzeinrichtungen	abgeschlossen
316	2	Betrieb, Unterhaltung und Sanierung von Hochwasserrückhalteräumen und Stauanlagen	in Realisierung
316	3	Betrieb, Unterhaltung und Sanierung von Hochwasserrückhalteräumen und Stauanlagen	in Realisierung
317	4	Ausbau, Ertüchtigung bzw. Neubau von stationären und mobilen Schutzeinrichtungen	abgeschlossen
318	5	Unterhaltung von vorhandenen stationären und mobilen Schutzbauwerken	in Planung
317	6	Ausbau, Ertüchtigung bzw. Neubau von stationären und mobilen Schutzeinrichtungen	abgeschlossen

# Jahna-2 (DESN\_53734-2)



[Link zu einer interaktiven Kartendarstellung der Maßnahmen. Nicht in jedem Fall kann genaue Lage der Maßnahme angegeben werden.](#)