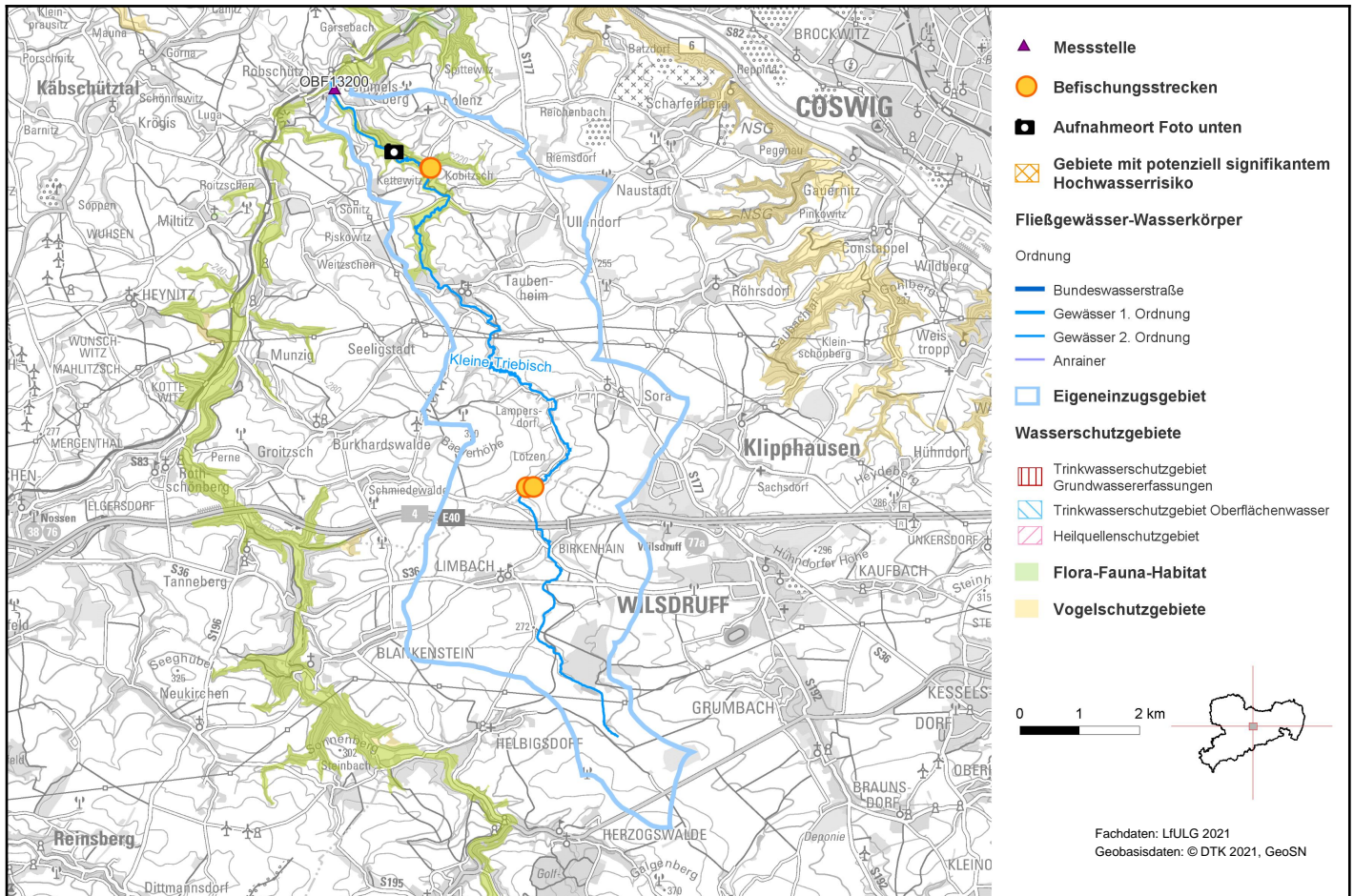


## Kleine Triebisch (DESN\_537328)



### 1. Allgemeine Angaben zum Oberflächenwasserkörper (OWK)

Gewässerart	Fließgewässer
OWK-ID	DESN_537328
OWK-Name	Kleine Triebisch
Verlauf ab	Quelle
Verlauf bis	Mündung Triebisch
Länge	18,74 km
Eigeneinzugsgebiet	34,95 km <sup>2</sup>
Gesamteinzugsgebiet	34,95 km <sup>2</sup>
Gewässername	Kleine Triebisch
Gewässerordnung	2
Wasserkörpereinstufung	natürlich (NWB)

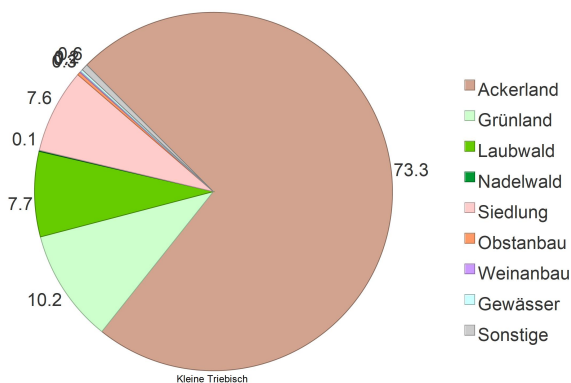


Foto: LfULG

## Kleine Triebisch (DESN\_537328)

Ausweisungsgründe (erheblich verändert)	-
Vorranggewässer	nein
Zielerreichungsgewässer	nein
OWK-Oberlieger	-
seitl. einmündende OWK (in Fließrichtung)	-
OWK-Untерlieger	Triebisch-2 (DESN_53732-2)
Grundwasserkörper	Elbe (DESN_EL-1-1-2), Tanneberg (DESN_EL-1-10)
Gewässertyp nach LAWA	Grobmaterialreiche, silikatische Mittelgebirgsbäche (Typ: 5)
Fischgemeinschaften	Salmonidengeprägte Gewässer des Metarhithrals
Bergbaulich beeinflusstes Gewässer	nein
Abwasserbedingtes Defizitgewässer	nein
prioritäres Gebiet Landwirtschaft (Nitrat)	nein
prioritäres Gebiet Landwirtschaft (Phosphat)	ja (seit 2019)

### 2. Landnutzung bezogen auf das Eigeneinzugsgebiet (nur sachsenweit, Angabe in Prozent)



### 3. Räumliche Zuordnung

Flussgebietseinheit	Elbe
Koordinierungsraum	Mulde-Elbe-Schwarze Elster
Teilbearbeitungsgebiet	Elbestrom 1
Federführendes Land	Freistaat Sachsen
Beteiligtes Land	-
Landkreise	Meißen, Sächsische Schweiz-Osterzgebirge
Regionale AG	Elbe

# Kleine Triebisch (DESN\_537328)

## 4. WRRL-relevante Schutzgebiete im Einzugsgebiet des OWK und Gebiete mit potenziell signifikantem Hochwasserrisiko

Trinkwasserschutzgebiet  
Grundwasser -

Trinkwasserschutzgebiet  
Oberflächenwasser -

Heilquellenschutzgebiet -

Gebiet nach  
Vogelschutzrichtlinie Linkselbische Bachtäler

Gebiet nach FFH-Richtlinie Triebischtäler

Gebiet mit  
Hochwasserrisiko nein


OWK mit  
Trinkwassergewinnung  
nach §8 OGewV 2016 nein

## 5. Bewertung Ökologischer Zustand/Ökologisches Potenzial 2021

### Ökologischer Zustand

unbefriedigend

Bewertungsskala Ökologie:


  
sehr gut  
gut bzw. gut und besser  
mäßig  
unbefriedigend  
schlecht

Biologische Qualitätskomponenten:

	Messstellen-Nr.	Koordinaten	Bewertung
Phytoplankton	-	OW: - NW: -	nicht anwendbar
Makrophyten/ Phytobenthos	OBF13200	OW: 390313 NW: 5664797	mäßig
Benthische wirbellose Fauna	OBF13200	OW: 390313 NW: 5664797	mäßig
	Befischungsstrecken-Nr.	Bewertung	
Fischfauna	2015-06-30_PST_537_001, 2018-06-14_PST_537_001, 2015-06-30_PST_537_002, 2018-06-14_PST_537_002	unbefriedigend	

[Artenlisten und Details zur Bewertung der biologischen Qualitätskomponenten](#)

(Zip-Archiv mit Einzeldateien)

Flussspezifische Schadstoffe:

Messstellen-Nr.	Koordinaten	Überschrittene UQN flussspezifischer Schadstoffe nach Anlage 6 OGewV 2016
OBF13200	OW: 390313 NW: 5664797	keine

Berücksichtigung Hintergrundkonzentration: nein

# Kleine Triebisch (DESN\_537328)

Unterstützende Qualitätskomponenten:

	Bewertung
Morphologie	deutlich verändert
Durchgängigkeit	schlechter als gut
Wasserhaushalt	mäßig verändert

Bewertungsskala Morphologie:

unverändert
gering verändert
mäßig verändert
deutlich verändert
stark verändert
sehr stark verändert
vollständig verändert

Bewertungsskala Durchgängigkeit:

sehr gut
gut
schlechter als gut

Bewertungsskala Wasserhaushalt:

unverändert / sehr gering verändert
gering verändert
mäßig verändert
stark verändert
sehr stark bis vollständig verändert

Messstellen-Nr.	Koordinaten	Nicht eingehaltene Orientierungswerte allgemein physikalisch-chemische Parameter (ACP) nach OGewV (2016), Anlage 7
OBF13200	OW: 390313 NW: 5664797	Ammoniak-Stickstoff, Gesamtphosphor, Sulfat

## 6. Bewertung Chemischer Zustand 2021

Messstellen-Nr.	Koordinaten	Bewertung
Chemischer Zustand	OW: 390313 NW: 5664797	nicht gut

Bewertungsskala Chemie:

gut
nicht gut

Berücksichtigung Hintergrundkonzentration: nein

Überschrittene UQN prioritärer Stoffe nach Anlage 8 OGewV 2016

Ubiquitäre Stoffe Bromierte Diphenylether, Quecksilber und Verbindungen

Nicht ubiquitäre Stoffe keine

## 7. Bewirtschaftungsziele

Ziel	Ausnahmeregelung	Zielerreichung bis
Guter ökologischer Zustand	ja: Fristverlängerung	nach 2027
Guter chemischer Zustand	ja: Fristverlängerung	nach 2045

Signifikante Belastungen, die die Ausnahme verursacht haben

Diffuse Quellen - Landwirtschaft

Diffuse Quellen - Atmosphärische Deposition

Physische Veränderung von Kanal/Bett/Ufer/Küste - Unkannt oder obsolet

Dämme, Querbauwerke und Schleusen - Unbekannt oder obsolet

# Kleine Triebisch (DESN\_537328)

## Auswirkungen der Belastungen

Verschmutzung durch Chemikalien

Belastung mit Nährstoffen

Veränderte Habitate auf Grund morphologischer Änderungen (umfasst Durchgängigkeit)

---

## Kleine Triebisch (DESN\_537328)

Im Gegensatz zu den anderen Themen im Steckbrief wird der Maßnahmenstand der regionalen Arbeitsgruppen hier in regelmäßigen Abständen zur Aktualisierung des Informationsgehaltes fortgeschrieben. Durch diesen iterativen Planungsprozess unter Beachtung aktueller Daten ist die inhaltliche Konsistenz in Bezug auf die Angaben im Bewirtschaftungsplan zwischen Belastungen, Maßnahmen der regionalen Arbeitsgruppen und dem weiteren Maßnahmenbedarf nicht immer gewährleistet.

### 8. Maßnahmen am Oberflächenwasserkörper

Maßnahmen der Regionalen Arbeitsgruppen (Meldestand: 05.01.2026)

LAWA-Nr.	Maßnahmencode	LAWA-Bezeichnung	Status
7	Elbe_MEI_0122	Neubau und Umrüstung von Kleinkläranlagen	abgeschlossen
7	Elbe_MEI_0123	Neubau und Umrüstung von Kleinkläranlagen	abgeschlossen
7	Elbe_MEI_0124	Neubau und Umrüstung von Kleinkläranlagen	abgeschlossen
7	Elbe_MEI_0125	Neubau und Umrüstung von Kleinkläranlagen	abgeschlossen
7	Elbe_MEI_0126	Neubau und Umrüstung von Kleinkläranlagen	abgeschlossen
7	Elbe_MEI_0127	Neubau und Umrüstung von Kleinkläranlagen	abgeschlossen
7	Elbe_PIR_0213	Neubau und Umrüstung von Kleinkläranlagen	abgeschlossen
7	Elbe_PIR_0214	Neubau und Umrüstung von Kleinkläranlagen	abgeschlossen
8	Elbe_MEI_0050	Anschluss bisher nicht angeschlossener Gebiete an bestehende Kläranlagen	abgeschlossen
18	Elbe_MEI_0342	Maßnahmen zur Reduzierung der Stoffeinträge aus anderen Punktquellen	Studie/Grundlagenermittlung
18	Elbe_MEI_0343	Maßnahmen zur Reduzierung der Stoffeinträge aus anderen Punktquellen	Studie/Grundlagenermittlung
18	Elbe_MEI_0344	Maßnahmen zur Reduzierung der Stoffeinträge aus anderen Punktquellen	Studie/Grundlagenermittlung
36	Elbe_MEI_0345	Maßnahmen zur Reduzierung der Belastungen aus anderen diffusen Quellen	Studie/Grundlagenermittlung
503	MM_42340	Informations- und Fortbildungsmaßnahmen	abgeschlossen
503	MM_42365	Informations- und Fortbildungsmaßnahmen	abgeschlossen
503	MM_42476	Informations- und Fortbildungsmaßnahmen	abgeschlossen
503	MM_42479	Informations- und Fortbildungsmaßnahmen	in Realisierung

Informationen zu WRRL-relevanten landwirtschaftlichen Fördermaßnahmen nach „Förderrichtlinie Agrarumwelt- und Klimamaßnahmen“ werden noch in geeigneter Weise ergänzt.

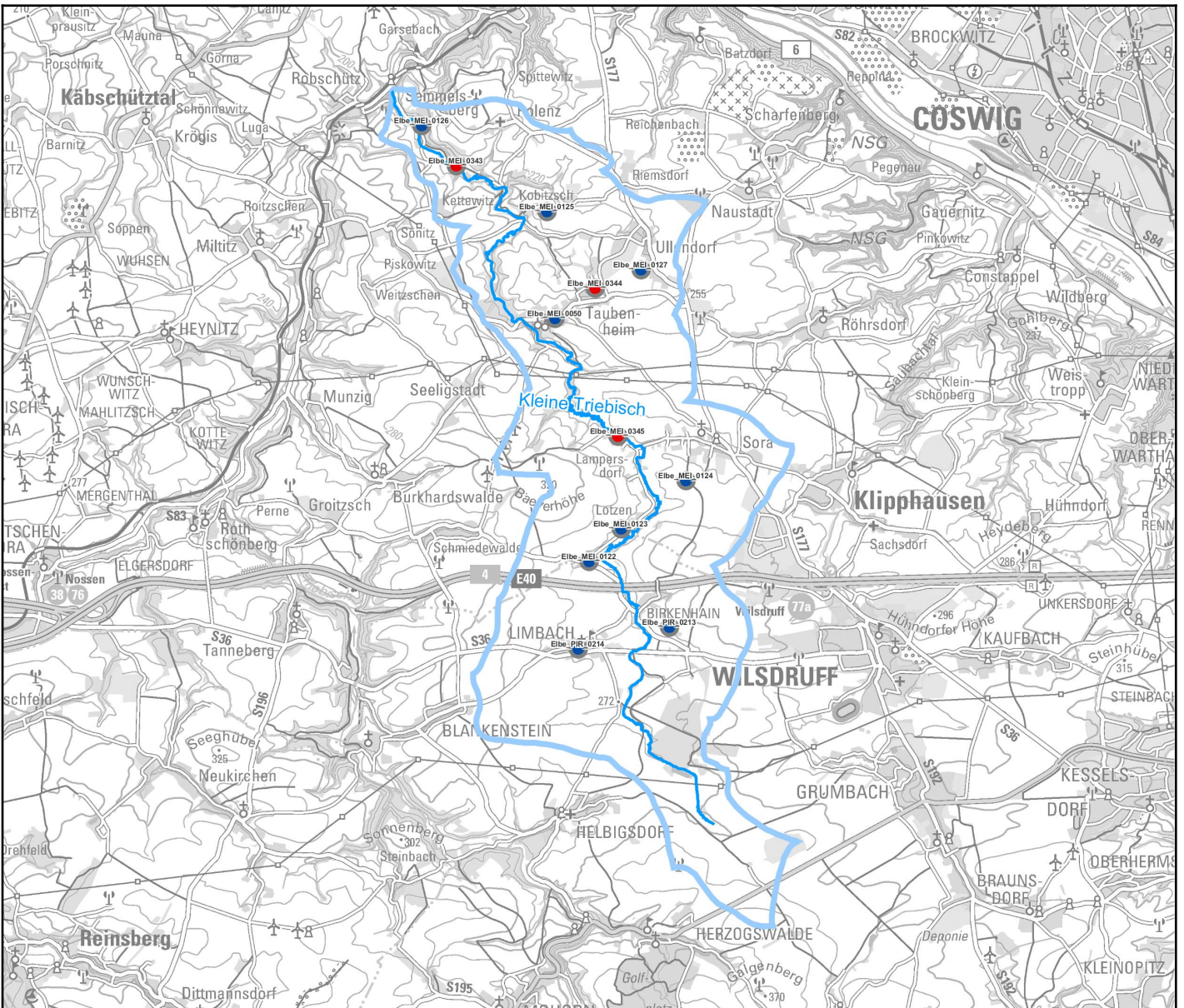
LAWA-Nr.	Identifizierter weiterer Maßnahmenbedarf (Berichtsstand: 12/2020)
69	Maßnahmen zur Herstellung der linearen Durchgängigkeit an sonstigen wasserbaulichen Anlagen
79	Maßnahmen zur Anpassung/ Optimierung der Gewässerunterhaltung

Bauliche Maßnahmen der Landestalsperrenverwaltung Sachsen gem. Hochwasserrisikomanagementrichtlinie (HWRM-RL) (Berichtsstand 12/2020)

LAWA-Nr.	Nr. in Karte	Maßnahmen-Bezeichnung	Status
----------	--------------	-----------------------	--------

keine Maßnahmen vorhanden

# Kleine Triebisch (DESN\_537328)



## Maßnahmen am Oberflächenwasserkörper

○ WRRL-Maßnahmen der rAG

□ HWRM-RL-Maßnahmen der LTV

### Status

- nicht umsetzbar
- zurückgestellt / unbekannt
- Erstidentifizierung erfolgt
- Studie/Grundlagenermittlung
- in Planung
- in Realisierung
- abgeschlossen

### Fließgewässer-Wasserkörper

- Bundeswasserstraße
- Gewässer 1. Ordnung
- Gewässer 2. Ordnung
- Anrainer
- Eigeneinzugsgebiet

0 1 2 km

Fachdaten: LfULG 2021  
Geobasisdaten: © DTK 2021, GeoSN

[Link zu einer interaktiven Kartendarstellung der Maßnahmen. Nicht in jedem Fall kann genaue Lage der Maßnahme angegeben werden.](#)