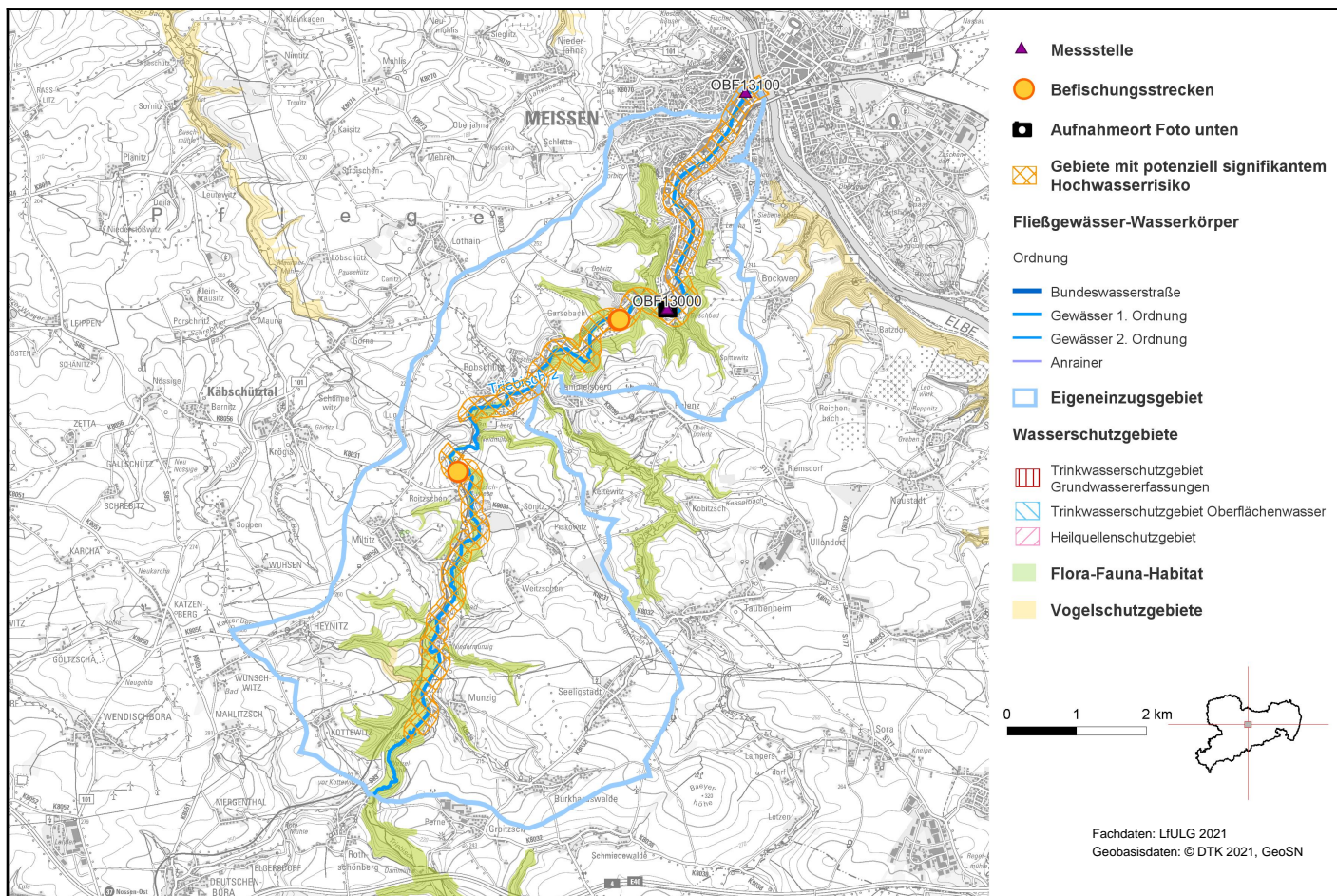


## Triebisch-2 (DESN\_53732-2)



### 1. Allgemeine Angaben zum Oberflächenwasserkörper (OWK)

Gewässerart	Fließgewässer
OWK-ID	DESN_53732-2
OWK-Name	Triebisch-2
Verlauf ab	Mündung Tännichtbach
Verlauf bis	Mündung Elbe
Länge	15,86 km
Eigeneinzugsgebiet	38,13 km <sup>2</sup>
Gesamteinzugsgebiet	176,12 km <sup>2</sup>
Gewässername	Triebisch
Gewässerordnung	1
Wasserkörpereinstufung	natürlich (NWB)

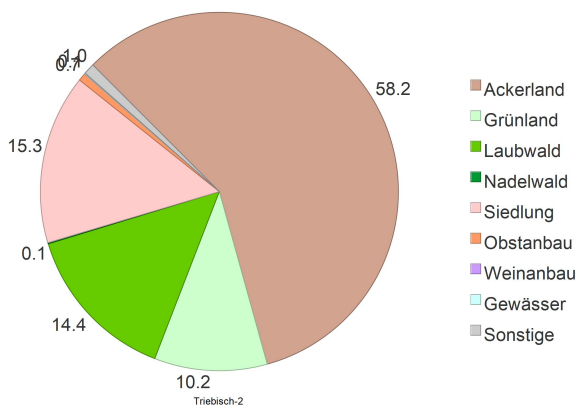


Foto: LfULG

## Triebisch-2 (DESN\_53732-2)

Ausweisungsgründe (erheblich verändert)	-
Vorranggewässer	nein
Zielerreichungsgewässer	nein
OWK-Oberlieger	Triebisch-1 (DESN_53732-1)
seitl. einmündende OWK (in Fließrichtung)	Tännichtbach (DESN_537326), Kleine Triebisch (DESN_537328)
OWK-Untерlieger	Elbe-1 (DESN_5-1)
Grundwasserkörper	Elbe (DESN_EL-1-1-2), Tanneberg (DESN_EL-1-10), Jahna (DESN_EL-2-4)
Gewässertyp nach LAWA	Silikatische, fein- bis grobmaterialreiche Mittelgebirgsflüsse (Typ: 9)
Fischgemeinschaften	Cyprinidengeprägte Gewässer des Rhithrals, Salmonidengeprägte Gewässer des Metarhithrals
Bergbaulich beeinflusstes Gewässer	ja: Altbergbau (Erze, Spate, Steinkohle)
Abwasserbedingtes Defizitgewässer	nein
prioritäres Gebiet Landwirtschaft (Nitrat)	nein
prioritäres Gebiet Landwirtschaft (Phosphat)	nein

### 2. Landnutzung bezogen auf das Eigeneinzugsgebiet (nur sachsenweit, Angabe in Prozent)



### 3. Räumliche Zuordnung

Flussgebietseinheit	Elbe
Koordinierungsraum	Mulde-Elbe-Schwarze Elster
Teilbearbeitungsgebiet	Elbestrom 1
Federführendes Land	Freistaat Sachsen
Beteiligtes Land	-
Landkreise	Meißen
Regionale AG	Elbe

## Triebisch-2 (DESN\_53732-2)

### 4. WRRL-relevante Schutzgebiete im Einzugsgebiet des OWK und Gebiete mit potenziell signifikantem Hochwasserrisiko

Trinkwasserschutzgebiet  
Grundwasser -

Trinkwasserschutzgebiet  
Oberflächenwasser -

Heilquellenschutzgebiet -

Gebiet nach  
Vogelschutzrichtlinie Linkselbische Bachtäler

Gebiet nach FFH-Richtlinie Triebischtäler

Gebiet mit  
Hochwasserrisiko DESN\_RG\_5\_MES\_ES1\_1


OWK mit  
Trinkwassergewinnung nach §8 OgewV 2016 nein

### 5. Bewertung Ökologischer Zustand/Ökologisches Potenzial 2021

#### Ökologischer Zustand

unbefriedigend

Bewertungsskala Ökologie:


  
sehr gut  
gut bzw. gut und besser  
mäßig  
unbefriedigend  
schlecht

Biologische Qualitätskomponenten:

	Messstellen-Nr.	Koordinaten	Bewertung
Phytoplankton	-	OW: - NW: -	nicht anwendbar
Makrophyten/ Phytobenthos	OBF13000	OW: 392111 NW: 5665912	mäßig
Benthische wirbellose Fauna	OBF13000	OW: 392111 NW: 5665912	mäßig
	Befischungsstrecken-Nr.	Bewertung	
Fischfauna	2013-07-15_PST_537_006, 2016-06-09_PST_537_004, 2013-07-15_PST_537_005, 2016-06-09_PST_537_005	unbefriedigend	

[Artenlisten und Details zur Bewertung der biologischen Qualitätskomponenten](#)

(Zip-Archiv mit Einzeldateien)

Flussspezifische Schadstoffe:

Messstellen-Nr.	Koordinaten	Überschrittene UQN flussspezifischer Schadstoffe nach Anlage 6 OGewV 2016
OBF13100 (KOMBI-MST OBF12900)	OW: 393236 NW: 5669017	Arsen, Kupfer, Zink

Berücksichtigung Hintergrundkonzentration: nein

# Triebisch-2 (DESN\_53732-2)

Unterstützende Qualitätskomponenten:

	Bewertung
Morphologie	stark verändert
Durchgängigkeit	schlechter als gut
Wasserhaushalt	mäßig verändert

Bewertungsskala Morphologie:

unverändert
gering verändert
mäßig verändert
deutlich verändert
stark verändert
sehr stark verändert
vollständig verändert

Bewertungsskala Durchgängigkeit:

sehr gut
gut
schlechter als gut

Bewertungsskala Wasserhaushalt:

unverändert / sehr gering verändert
gering verändert
mäßig verändert
stark verändert
sehr stark bis vollständig verändert

Messstellen-Nr.	Koordinaten	Nicht eingehaltene Orientierungswerte allgemein physikalisch-chemische Parameter (ACP) nach OGewV (2016), Anlage 7
OBF13100	OW: 393236 NW: 5669017	Sulfat

## 6. Bewertung Chemischer Zustand 2021

Messstellen-Nr.	Koordinaten	Bewertung
Chemischer Zustand	OBF13100 OW: 393236 NW: 5669017	nicht gut

Bewertungsskala Chemie:

gut
nicht gut

Berücksichtigung Hintergrundkonzentration: nein

Überschrittene UQN prioritärer Stoffe nach Anlage 8 OGewV 2016

Ubiquitäre Stoffe Bromierte Diphenylether, Quecksilber und Verbindungen, Benzo(ghi)perylen

Nicht ubiquitäre Stoffe Cadmium und Verbindungen, Nickel und Verbindungen

## 7. Bewirtschaftungsziele

Ziel	Ausnahmeregelung	Zielerreichung bis
Guter ökologischer Zustand	ja: Fristverlängerung	nach 2027
Guter chemischer Zustand	ja: Fristverlängerung	nach 2045

Signifikante Belastungen, die die Ausnahme verursacht haben

Punktquellen - Minenwasser

Diffuse Quellen - Atmosphärische Deposition

Physische Veränderung von Kanal/Bett/Ufer/Küste - Hochwasserschutz

Physische Veränderung von Kanal/Bett/Ufer/Küste - Landwirtschaft

Dämme, Querbauwerke und Schleusen - Wasserkraft

Dämme, Querbauwerke und Schleusen - Unbekannt oder obsolet

## Triebisch-2 (DESN\_53732-2)

Auswirkungen der Belastungen

Verschmutzung durch Chemikalien

Veränderte Habitate auf Grund morphologischer Änderungen (umfasst Durchgängigkeit)

## Triebisch-2 (DESN\_53732-2)

Im Gegensatz zu den anderen Themen im Steckbrief wird der Maßnahmenstand der regionalen Arbeitsgruppen hier in regelmäßigen Abständen zur Aktualisierung des Informationsgehaltes fortgeschrieben. Durch diesen iterativen Planungsprozess unter Beachtung aktueller Daten ist die inhaltliche Konsistenz in Bezug auf die Angaben im Bewirtschaftungsplan zwischen Belastungen, Maßnahmen der regionalen Arbeitsgruppen und dem weiteren Maßnahmenbedarf nicht immer gewährleistet.

### 8. Maßnahmen am Oberflächenwasserkörper

Maßnahmen der Regionalen Arbeitsgruppen (Meldestand: 05.01.2026)

LAWA-Nr.	Maßnahmcodes	LAWA-Bezeichnung	Status
7	Elbe_MEI_0104	Neubau und Umrüstung von Kleinkläranlagen	abgeschlossen
7	Elbe_MEI_0105	Neubau und Umrüstung von Kleinkläranlagen	abgeschlossen
7	Elbe_MEI_0106	Neubau und Umrüstung von Kleinkläranlagen	in Realisierung
7	Elbe_MEI_0107	Neubau und Umrüstung von Kleinkläranlagen	abgeschlossen
7	Elbe_MEI_0108	Neubau und Umrüstung von Kleinkläranlagen	abgeschlossen
7	Elbe_MEI_0109	Neubau und Umrüstung von Kleinkläranlagen	abgeschlossen
7	Elbe_MEI_0110	Neubau und Umrüstung von Kleinkläranlagen	abgeschlossen
7	Elbe_MEI_0111	Neubau und Umrüstung von Kleinkläranlagen	abgeschlossen
7	Elbe_MEI_0112	Neubau und Umrüstung von Kleinkläranlagen	abgeschlossen
7	Elbe_MEI_0113	Neubau und Umrüstung von Kleinkläranlagen	abgeschlossen
7	Elbe_MEI_0114	Neubau und Umrüstung von Kleinkläranlagen	abgeschlossen
7	Elbe_MEI_0115	Neubau und Umrüstung von Kleinkläranlagen	abgeschlossen
7	Elbe_MEI_0116	Neubau und Umrüstung von Kleinkläranlagen	in Realisierung
7	Elbe_MEI_0117	Neubau und Umrüstung von Kleinkläranlagen	abgeschlossen
61	Elbe_MEI_0249	Maßnahmen zur Gewährleistung des erforderlichen Mindestabflusses	Erstidentifizierung erfolgt
61	Elbe_MEI_0250	Maßnahmen zur Gewährleistung des erforderlichen Mindestabflusses	Erstidentifizierung erfolgt
63	Elbe_MEI_0295	Sonstige Maßnahmen zur Wiederherstellung des gewässertypischen Abflussverhaltens	abgeschlossen
69	Elbe_MEI_0249	Maßnahmen zur Herstellung/ Verbesserung der linearen Durchgängigkeit an Staustufen/ Flusssperren, Abstürzen, Durchlässen und sonstigen wasserbaulichen Anlagen gemäß DIN 4048 bzw. 19700 Teil 13	Erstidentifizierung erfolgt
69	Elbe_MEI_0250	Maßnahmen zur Herstellung/ Verbesserung der linearen Durchgängigkeit an Staustufen/ Flusssperren, Abstürzen, Durchlässen und sonstigen wasserbaulichen Anlagen gemäß DIN 4048 bzw. 19700 Teil 13	Erstidentifizierung erfolgt
69	Elbe_MEI_0295	Maßnahmen zur Herstellung/ Verbesserung der linearen Durchgängigkeit an Staustufen/ Flusssperren, Abstürzen, Durchlässen und sonstigen wasserbaulichen Anlagen gemäß DIN 4048 bzw. 19700 Teil 13	abgeschlossen
69	Elbe_MEI_0328	Maßnahmen zur Herstellung/ Verbesserung der linearen Durchgängigkeit an Staustufen/ Flusssperren, Abstürzen, Durchlässen und sonstigen wasserbaulichen Anlagen gemäß DIN 4048 bzw. 19700 Teil 13	abgeschlossen
69	Elbe_MEI_0355	Maßnahmen zur Herstellung/ Verbesserung der linearen Durchgängigkeit an Staustufen/ Flusssperren, Abstürzen, Durchlässen und sonstigen wasserbaulichen Anlagen gemäß DIN 4048 bzw. 19700 Teil 13	Erstidentifizierung erfolgt

## Triebisch-2 (DESN\_53732-2)

Maßnahmen der Regionalen Arbeitsgruppen (Meldestand: 05.01.2026)			
LAWA-Nr.	Maßnahmcodes	LAWA-Bezeichnung	Status
69	Elbe_MEI_0356	Maßnahmen zur Herstellung/ Verbesserung der linearen Durchgängigkeit an Staustufen/ Flusssperren, Abstürzen, Durchlässen und sonstigen wasserbaulichen Anlagen gemäß DIN 4048 bzw. 19700 Teil 13	Erstidentifizierung erfolgt
70	Elbe_MEI_0328	Maßnahmen zur Habitatverbesserung durch Initiieren/ Zulassen einer eigendynamischen Gewässerentwicklung	abgeschlossen
73	LTV_000818	Maßnahmen zur Habitatverbesserung im Uferbereich	abgeschlossen
73	LTV_000843	Maßnahmen zur Habitatverbesserung im Uferbereich	abgeschlossen
74	Elbe_MEI_0331	Maßnahmen zur Auenentwicklung und zur Verbesserung von Habitaten	zurückgestellt
76	Elbe_MEI_0249	Technische und betriebliche Maßnahmen vorrangig zum Fischschutz an wasserbaulichen Anlagen	Erstidentifizierung erfolgt
76	Elbe_MEI_0250	Technische und betriebliche Maßnahmen vorrangig zum Fischschutz an wasserbaulichen Anlagen	Erstidentifizierung erfolgt
79	Elbe_MEI_0331	Maßnahmen zur Anpassung/ Optimierung der Gewässerunterhaltung	zurückgestellt
501	LTV_002034	Erstellung von Konzeptionen / Studien / Gutachten	in Planung
501	MM_41846	Erstellung von Konzeptionen / Studien / Gutachten	in Realisierung
503	MM_42340	Informations- und Fortbildungsmaßnahmen	abgeschlossen
503	MM_42365	Informations- und Fortbildungsmaßnahmen	abgeschlossen
503	MM_42476	Informations- und Fortbildungsmaßnahmen	abgeschlossen
503	MM_42479	Informations- und Fortbildungsmaßnahmen	in Realisierung

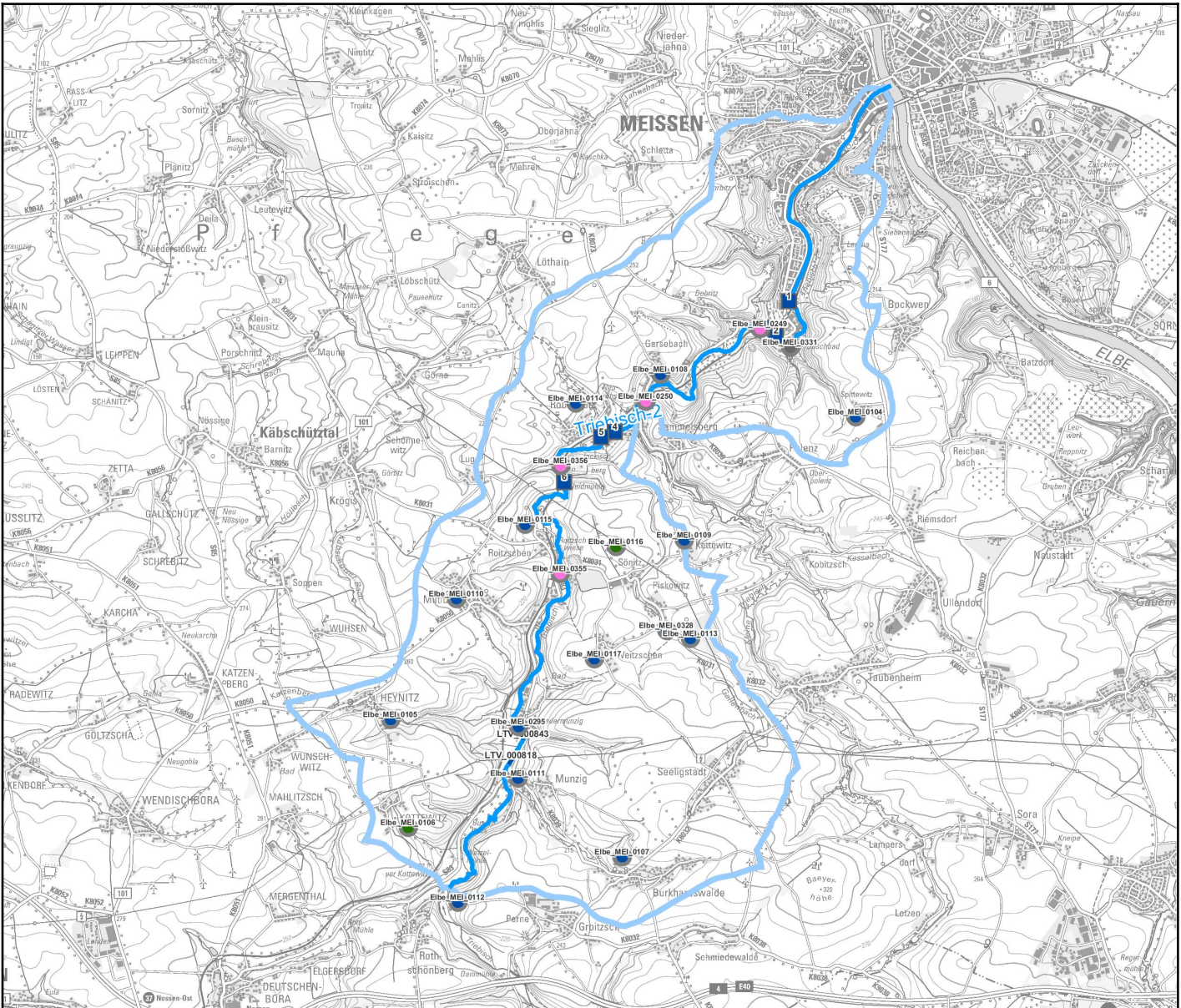
Informationen zu WRRL-relevanten landwirtschaftlichen Fördermaßnahmen nach „Förderrichtlinie Agrarumwelt- und Klimamaßnahmen“ werden noch in geeigneter Weise ergänzt.

LAWA-Nr.	Identifizierter weiterer Maßnahmenbedarf (Berichtsstand: 12/2020)
16	Maßnahmen zur Reduzierung punktueller Stoffeinträge aus dem Bergbau (OW)
36	Maßnahmen zur Reduzierung der Belastungen aus anderen diffusen Quellen (OW)
69	Maßnahmen zur Herstellung der linearen Durchgängigkeit an sonstigen wasserbaulichen Anlagen
76	Beseitigung von / Verbesserungsmaßnahmen an wasserbaulichen Anlagen
79	Maßnahmen zur Anpassung/ Optimierung der Gewässerunterhaltung
501	Konzeptionelle Maßnahme; Erstellung von Konzeptionen / Studien / Gutachten
508	Konzeptionelle Maßnahme; Vertiefende Untersuchungen und Kontrollen

Bauliche Maßnahmen der Landestalsperrenverwaltung Sachsen gem. Hochwasserrisikomanagementrichtlinie (HWRM-RL) (Berichtsstand 12/2020)			
LAWA-Nr.	Nr. in Karte	Maßnahmen-Bezeichnung	Status
317	1	Ausbau, Ertüchtigung bzw. Neubau von stationären und mobilen Schutzeinrichtungen	abgeschlossen
317	2	Ausbau, Ertüchtigung bzw. Neubau von stationären und mobilen Schutzeinrichtungen	abgeschlossen
317	3	Ausbau, Ertüchtigung bzw. Neubau von stationären und mobilen Schutzeinrichtungen	abgeschlossen

# Triebisch-2 (DESN\_53732-2)

317	4	Ausbau, Ertüchtigung bzw. Neubau von stationären und mobilen Schutzeinrichtungen	abgeschlossen
317	5	Ausbau, Ertüchtigung bzw. Neubau von stationären und mobilen Schutzeinrichtungen	abgeschlossen
317	6	Ausbau, Ertüchtigung bzw. Neubau von stationären und mobilen Schutzeinrichtungen	abgeschlossen



## Maßnahmen am Oberflächenwasserkörper

- WRRL-Maßnahmen der rAG
- HWRM-RL-Maßnahmen der LTV

### Status

- nicht umsetzbar
- zurückgestellt / unbekannt
- Erstidentifizierung erfolgt
- Studie/Grundlagenermittlung
- in Planung
- in Realisierung
- abgeschlossen

### Fließgewässer-Wasserkörper

- Bundeswasserstraße
- Gewässer 1. Ordnung
- Gewässer 2. Ordnung
- Anrainer
- Eigeneinzugsgebiet



Fachdaten: LfULG 2021  
Geobasisdaten: © DTK 2021, GeoSN

## Triebisch-2 (DESN\_53732-2)

[Link zu einer interaktiven Kartendarstellung der Maßnahmen. Nicht in jedem Fall kann genaue Lage der Maßnahme angegeben werden.](#)