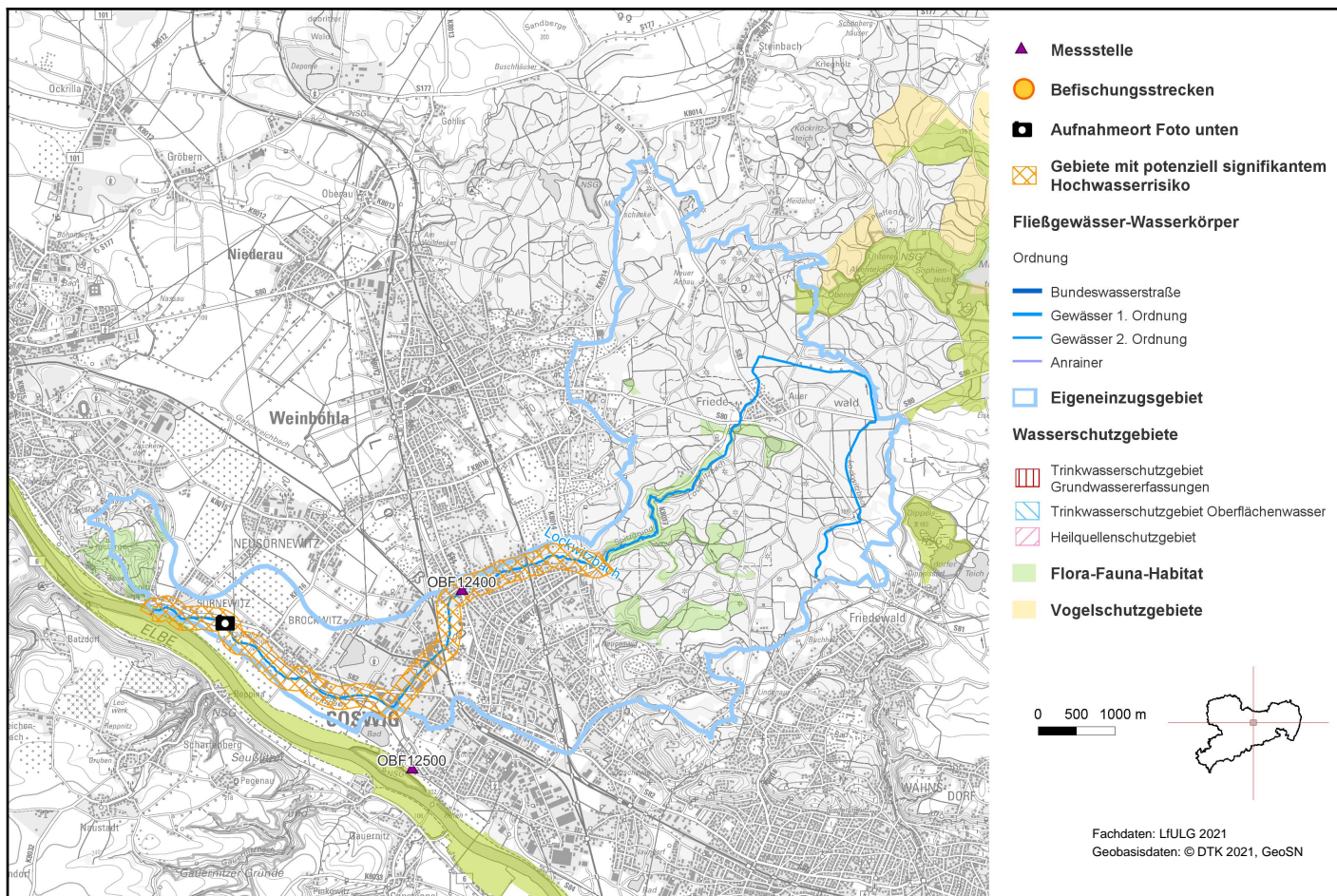


## Lockwitzbach (DESN\_537318)



### 1. Allgemeine Angaben zum Oberflächenwasserkörper (OWK)

|                        |                       |
|------------------------|-----------------------|
| Gewässerart            | Fließgewässer         |
| OWK-ID                 | DESN_537318           |
| OWK-Name               | Lockwitzbach          |
| Verlauf ab             | Quelle                |
| Verlauf bis            | Mündung Elbe          |
| Länge                  | 16,73 km              |
| Eigeneinzugsgebiet     | 28,33 km <sup>2</sup> |
| Gesamteinzugsgebiet    | 28,33 km <sup>2</sup> |
| Gewässername           | Lockwitzbach          |
| Gewässerordnung        | 2                     |
| Wasserkörpereinstufung | natürlich (NWB)       |

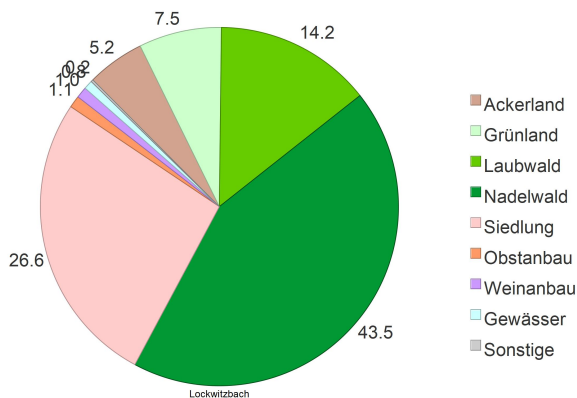


Foto: LfULG

# Lockwitzbach (DESN\_537318)

|  |  |
|--|--|
| Ausweisungsgründe (erheblich verändert)      | -  |
| Vorranggewässer                              | nein   |
| Zielerreichungsgewässer                      | nein   |
| OWK-Oberlieger                               | -  |
| seitl. einmündende OWK (in Fließrichtung)    | -  |
| OWK-Untерlieger                              | Elbe-1 (DESN_5-1)  |
| Grundwasserkörper                            | Moritzburg (DESN_EL-1-3), Elbe (DESN_EL-1-1-2)   |
| Gewässertyp nach LAWA                        | Kiesgeprägte Tieflandbäche (Typ: 16)   |
| Fischgemeinschaften                          | Cyprinidengeprägte Gewässer des Rhithrals, Salmonidengeprägte Gewässer des Metarhithrals |
| Bergbaulich beeinflusstes Gewässer           | nein   |
| Abwasserbedingtes Defizitgewässer            | nein   |
| prioritäres Gebiet Landwirtschaft (Nitrat)   | nein   |
| prioritäres Gebiet Landwirtschaft (Phosphat) | nein   |

## 2. Landnutzung bezogen auf das Eigeneinzugsgebiet (nur sachsenweit, Angabe in Prozent)



## 3. Räumliche Zuordnung

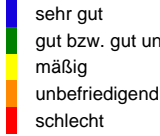
|                        |                            |
|------------------------|----------------------------|
| Flussgebietseinheit    | Elbe                       |
| Koordinierungsraum     | Mulde-Elbe-Schwarze Elster |
| Teilbearbeitungsgebiet | Elbestrom 1                |
| Federführendes Land    | Freistaat Sachsen          |
| Beteiligtes Land       | -                          |
| Landkreise             | Meißen                     |
| Regionale AG           | Elbe                       |

# Lockwitzbach (DESN\_537318)

## 4. WRRL-relevante Schutzgebiete im Einzugsgebiet des OWK und Gebiete mit potenziell signifikantem Hochwasserrisiko

|   |  |
|---|--|
| Trinkwasserschutzgebiet<br>Grundwasser                | -  |
| Trinkwasserschutzgebiet<br>Oberflächenwasser          | -  |
| Heilquellenschutzgebiet                               | -  |
| Gebiet nach<br>Vogelschutzrichtlinie                  | Moritzburger Kleinkuppenlandschaft, Elbtal zwischen Schöna und Mühlberg  |
| Gebiet nach FFH-Richtlinie                            | Teiche und Gründe im Friedewald, Bosel und Elbhänge nördlich Meißen, Moritzburger Teiche und Wälder, Elbtal zwischen Schöna und Mühlberg |
| Gebiet mit<br>Hochwasserrisiko                        | DESN_RG_537318_MES_ES1_1   |
| OWK mit<br>Trinkwassergewinnung<br>nach §8 OGewV 2016 | nein   |

## 5. Bewertung Ökologischer Zustand/Ökologisches Potenzial 2021

|  |                           |   |   |
|--|---------------------------|---|---|
| <b>Ökologischer Zustand</b>                | unbekannt                 |   | <b>Bewertungsskala Ökologie:</b><br><br><a href="#">Artenlisten und Details zur Bewertung der biologischen Qualitätskomponenten</a><br>(Zip-Archiv mit Einzeldateien) |
| Biologische Qualitätskomponenten:          |                           |   |   |
|  | Messstellen-Nr.           | Koordinaten   | Bewertung   |
| Phytoplankton                              | -                         | OW: -<br>NW: -  | nicht anwendbar   |
| Makrophyten/<br>Phytobenthos               | -                         | OW: -<br>NW: -  | nicht anwendbar   |
| Benthische<br>wirbellose Fauna             | -                         | OW: -<br>NW: -  | nicht anwendbar   |
|  | Befischungsstrecken-Nr.   |   | Bewertung   |
| Fischfauna                                 | -                         |   | nicht anwendbar   |
| Flussspezifische Schadstoffe:              |                           |   |   |
| Messstellen-Nr.                            | Koordinaten               | Überschrittene UQN flussspezifischer Schadstoffe nach Anlage 6 OGewV 2016 |   |
| OBF12500                                   | OW: 399643<br>NW: 5663940 | keine   |   |
| Berücksichtigung Hintergrundkonzentration: | nein                      |   |   |

# Lockwitzbach (DESN\_537318)

Unterstützende Qualitätskomponenten:

|                 | Bewertung          |
|-----------------|--------------------|
| Morphologie     | stark verändert    |
| Durchgängigkeit | schlechter als gut |
| Wasserhaushalt  | mäßig verändert    |

Bewertungsskala Morphologie:

|                       |
|-----------------------|
| unverändert           |
| gering verändert      |
| mäßig verändert       |
| deutlich verändert    |
| stark verändert       |
| sehr stark verändert  |
| vollständig verändert |

Bewertungsskala Durchgängigkeit:

|                    |
|--------------------|
| sehr gut           |
| gut                |
| schlechter als gut |

Bewertungsskala Wasserhaushalt:

|                                      |
|--------------------------------------|
| unverändert / sehr gering verändert  |
| gering verändert                     |
| mäßig verändert                      |
| stark verändert                      |
| sehr stark bis vollständig verändert |

| Messstellen-Nr. | Koordinaten               | Nicht eingehaltene Orientierungswerte allgemein physikalisch-chemische Parameter (ACP) nach OGewV (2016), Anlage 7 |
|-----------------|---------------------------|--|
| OBF12500        | OW: 399643<br>NW: 5663940 | gesamter organischer Kohlenstoff   |

## 6. Bewertung Chemischer Zustand 2021

| Messstellen-Nr.             | Koordinaten               | Bewertung |
|-----------------------------|---------------------------|-----------|
| Chemischer Zustand OBF12500 | OW: 399643<br>NW: 5663940 | nicht gut |

Bewertungsskala Chemie:

|           |
|-----------|
| gut       |
| nicht gut |

Berücksichtigung Hintergrundkonzentration: nein

Überschrittene UQN prioritärer Stoffe nach Anlage 8 OGewV 2016

Ubiquitäre Stoffe Bromierte Diphenylether, Quecksilber und Verbindungen

Nicht ubiquitäre Stoffe keine

## 7. Bewirtschaftungsziele

| Ziel                       | Ausnahmeregelung      | Zielerreichung bis |
|----------------------------|-----------------------|--------------------|
| Guter ökologischer Zustand | ja: Fristverlängerung | nach 2027          |
| Guter chemischer Zustand   | ja: Fristverlängerung | nach 2045          |

Signifikante Belastungen, die die Ausnahme verursacht haben

Diffuse Quellen - Atmosphärische Deposition

Physische Veränderung von Kanal/Bett/Ufer/Küste - Hochwasserschutz

Physische Veränderung von Kanal/Bett/Ufer/Küste - Landwirtschaft

# Lockwitzbach (DESN\_537318)

## Auswirkungen der Belastungen

Verschmutzung durch Chemikalien

Veränderte Habitate auf Grund morphologischer Änderungen (umfasst Durchgängigkeit)

---

## Lockwitzbach (DESN\_537318)

Im Gegensatz zu den anderen Themen im Steckbrief wird der Maßnahmenstand der regionalen Arbeitsgruppen hier in regelmäßigen Abständen zur Aktualisierung des Informationsgehaltes fortgeschrieben. Durch diesen iterativen Planungsprozess unter Beachtung aktueller Daten ist die inhaltliche Konsistenz in Bezug auf die Angaben im Bewirtschaftungsplan zwischen Belastungen, Maßnahmen der regionalen Arbeitsgruppen und dem weiteren Maßnahmenbedarf nicht immer gewährleistet.

### 8. Maßnahmen am Oberflächenwasserkörper

Maßnahmen der Regionalen Arbeitsgruppen (Meldestand: 05.01.2026)

| LAWA-Nr. | Maßnahmcodes  | LAWA-Bezeichnung  | Status          |
|----------|---------------|---|-----------------|
| 7        | Elbe_MEI_0098 | Neubau und Umrüstung von Kleinkläranlagen                     | abgeschlossen   |
| 7        | Elbe_MEI_0099 | Neubau und Umrüstung von Kleinkläranlagen                     | abgeschlossen   |
| 7        | Elbe_MEI_0100 | Neubau und Umrüstung von Kleinkläranlagen                     | abgeschlossen   |
| 73       | Elbe_MEI_0346 | Maßnahmen zur Habitatverbesserung im Uferbereich              | in Planung      |
| 79       | Elbe_MEI_0313 | Maßnahmen zur Anpassung/ Optimierung der Gewässerunterhaltung | abgeschlossen   |
| 79       | Elbe_MEI_0346 | Maßnahmen zur Anpassung/ Optimierung der Gewässerunterhaltung | in Planung      |
| 501      | Elbe_MEI_0313 | Erstellung von Konzeptionen / Studien / Gutachten             | abgeschlossen   |
| 503      | MM_42340      | Informations- und Fortbildungsmaßnahmen                       | abgeschlossen   |
| 503      | MM_42365      | Informations- und Fortbildungsmaßnahmen                       | abgeschlossen   |
| 503      | MM_42476      | Informations- und Fortbildungsmaßnahmen                       | abgeschlossen   |
| 503      | MM_42479      | Informations- und Fortbildungsmaßnahmen                       | in Realisierung |

Informationen zu WRRL-relevanten landwirtschaftlichen Fördermaßnahmen nach „Förderrichtlinie Agrarumwelt- und Klimamaßnahmen“ werden noch in geeigneter Weise ergänzt.

LAWA-Nr. Identifizierter weiterer Maßnahmenbedarf (Berichtsstand: 12/2020)

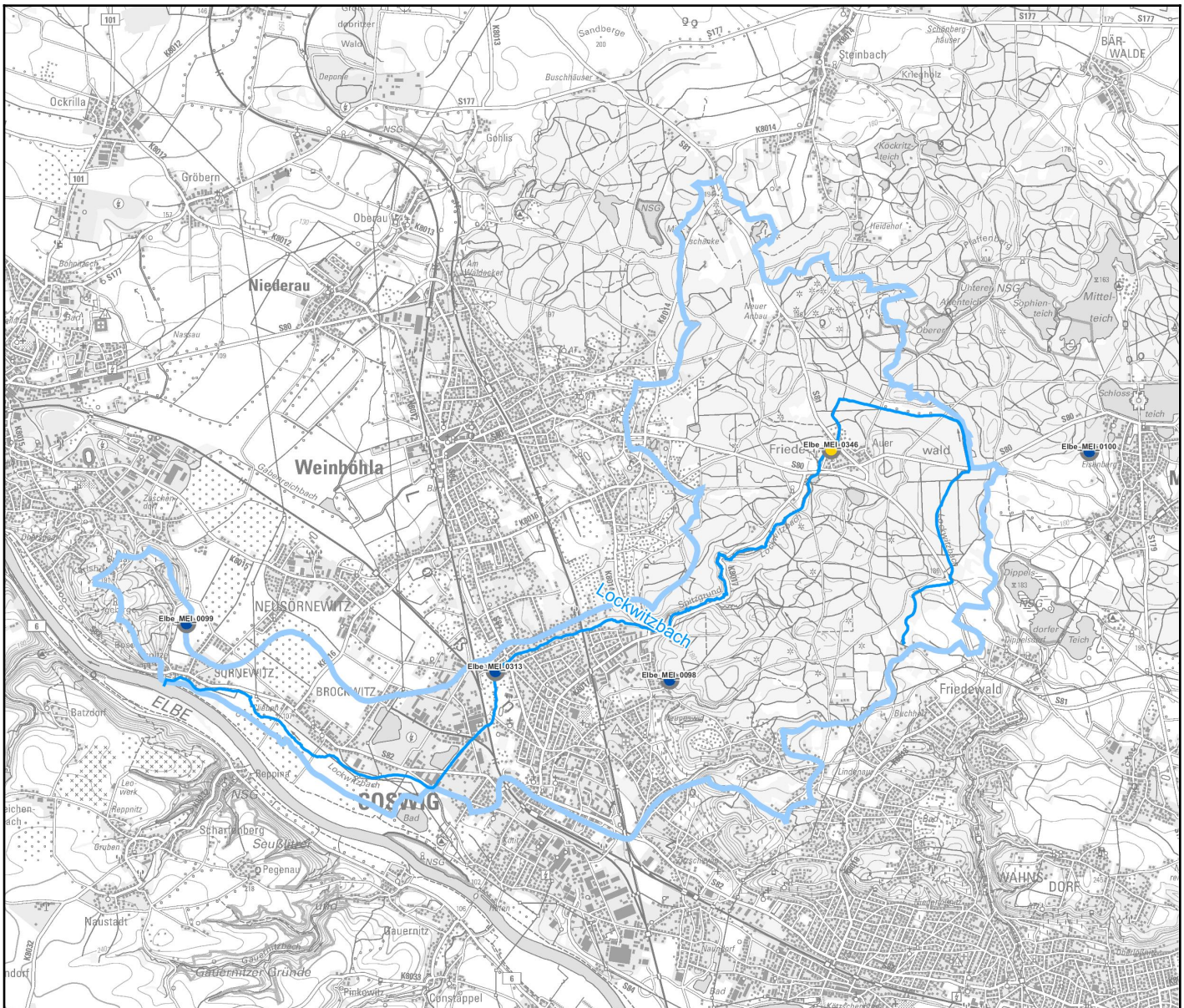
70 Initiieren/ Zulassen einer eigendynamischen Gewässerentwicklung inkl. begleitender Maßnahmen

Bauliche Maßnahmen der Landestalsperrenverwaltung Sachsen gem. Hochwasserrisikomanagementrichtlinie (HWRM-RL) (Berichtsstand 12/2020)

| LAWA-Nr. | Nr. in Karte | Maßnahmen-Bezeichnung | Status |
|----------|--------------|-----------------------|--------|
|----------|--------------|-----------------------|--------|

keine Maßnahmen vorhanden

# Lockwitzbach (DESN\_537318)



## Maßnahmen am Oberflächenwasserkörper

0 1 2 km

○ WRRL-Maßnahmen der rAG

□ HWRM-RL-Maßnahmen der LTV

### Status

- nicht umsetzbar
- zurückgestellt / unbekannt
- Erstidentifizierung erfolgt
- Studie/Grundlagenermittlung
- in Planung
- in Realisierung
- abgeschlossen

### Fließgewässer-Wasserkörper

- Bundeswasserstraße
- Gewässer 1. Ordnung
- Gewässer 2. Ordnung
- Anrainer
- Eigeneinzugsgebiet

Fachdaten: LfULG 2021  
Geobasisdaten: © DTK 2021, GeoSN

[Link zu einer interaktiven Kartendarstellung der Maßnahmen. Nicht in jedem Fall kann genaue Lage der Maßnahme angegeben werden.](#)