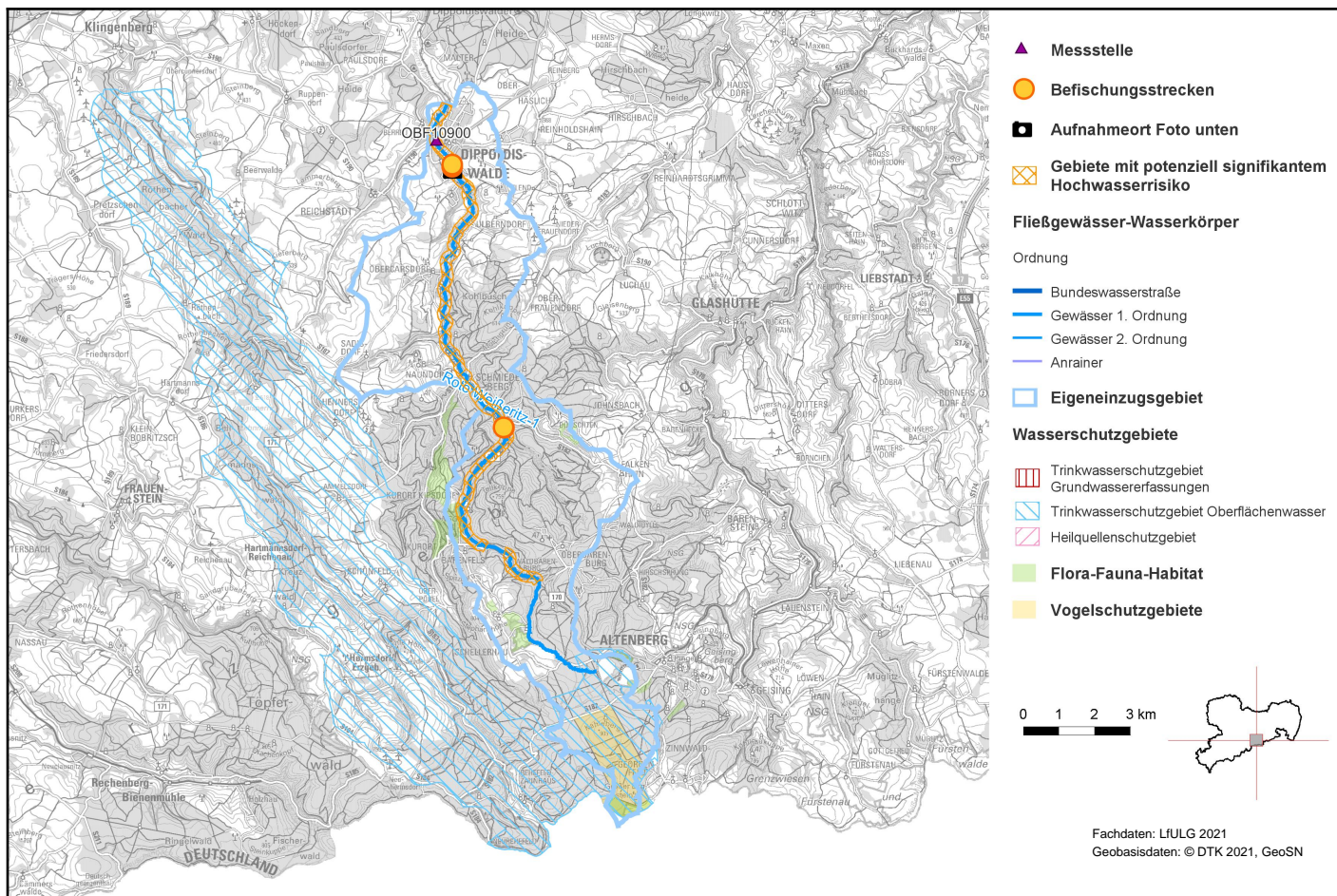


## Rote Weißeritz-1 (DESN\_53722-1)



### 1. Allgemeine Angaben zum Oberflächenwasserkörper (OWK)

Gewässerart	Fließgewässer
OWK-ID	DESN_53722-1
OWK-Name	Rote Weißeritz-1
Verlauf ab	Überlauf Galgenteich
Verlauf bis	oberhalb Talsperre Malter
Länge	21,67 km
Eigeneinzugsgebiet	64,15 km <sup>2</sup>
Gesamteinzugsgebiet	82,26 km <sup>2</sup>
Gewässername	Rote Weißeritz
Gewässerordnung	1
Wasserkörpereinstufung	natürlich (NWB)

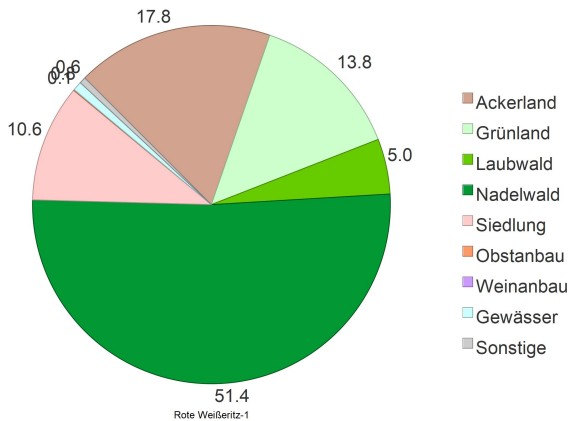


Foto: LfULG

# Rote Weißeritz-1 (DESN\_53722-1)

Ausweisungsgründe (erheblich verändert)	-
Vorranggewässer	nein
Zielerreichungsgewässer	nein
OWK-Oberlieger	-
seitl. einmündende OWK (in Fließrichtung)	Pöbelbach (DESN_537222)
OWK-Untерlieger	Talsperre Malter (DESN_067)
Grundwasserkörper	Weißeritz (DESN_EL-1-9), Müglitz (DESN_EL-1-8), Tschechischer Grundwasserkörper (61330)
Gewässertyp nach LAWA	Grobmaterialreiche, silikatische Mittelgebirgsbäche (Typ: 5)
Fischgemeinschaften	Salmonidengeprägte Gewässer des Epirhithrals
Bergbaulich beeinflusstes Gewässer	nein
Abwasserbedingtes Defizitgewässer	nein
prioritäres Gebiet Landwirtschaft (Nitrat)	nein
prioritäres Gebiet Landwirtschaft (Phosphat)	nein

## 2. Landnutzung bezogen auf das Eigeneinzugsgebiet (nur sachsenweit, Angabe in Prozent)



## 3. Räumliche Zuordnung

Flussgebietseinheit	Elbe
Koordinierungsraum	Mulde-Elbe-Schwarze Elster
Teilbearbeitungsgebiet	Elbestrom 1
Federführendes Land	Freistaat Sachsen
Beteiligtes Land	-
Landkreise	Sächsische Schweiz-Osterzgebirge
Regionale AG	Elbe

# Rote Weißeritz-1 (DESN\_53722-1)

## 4. WRRL-relevante Schutzgebiete im Einzugsgebiet des OWK und Gebiete mit potenziell signifikantem Hochwasserrisiko

Trinkwasserschutzgebiet Grundwasser	-
Trinkwasserschutzgebiet Oberflächenwasser	Speichersystem Altenberg, Talsperrensystem Klingenberg-Lehnmühle
Heilquellenschutzgebiet	-
Gebiet nach Vogelschutzrichtlinie	Kahleberg und Lugsteingebiet
Gebiet nach FFH-Richtlinie	Bergwiesen um Schellerhau und Altenberg, Pöbelbachtal und Hofehübel, Georgenfelder Hochmoor, Bergwiesen bei Dönschten
Gebiet mit Hochwasserrisiko	DESN_RG_5_MES_ES1_1
OWK mit Trinkwassergewinnung nach §8 OGewV 2016	ja

## 5. Bewertung Ökologischer Zustand/Ökologisches Potenzial 2021

<b>Ökologischer Zustand</b>	mäßig		<b>Bewertungsskala Ökologie:</b> 
Biologische Qualitätskomponenten:			
	Messstellen-Nr.	Koordinaten	Bewertung
Phytoplankton	-	OW: - NW: -	nicht anwendbar
Makrophyten/ Phytobenthos	OBF10900	OW: 405900 NW: 5639179	mäßig
Benthische wirbellose Fauna	OBF10900	OW: 405900 NW: 5639179	mäßig
	Befischungsstrecken-Nr.	Bewertung	
Fischfauna	2015-06-29_PST_537_009, 2018-06-12_PST_537_009, 2015-06-25_PST_537_001, 2018-06-06_PST_537_007		gut bzw. gut und besser
Flussspezifische Schadstoffe:			
Messstellen-Nr.	Koordinaten	Überschrittene UQN flussspezifischer Schadstoffe nach Anlage 6 OGewV 2016	
OBF10900	OW: 405900 NW: 5639179	keine	
Berücksichtigung Hintergrundkonzentration:	ja		

[Artenlisten und Details zur Bewertung der biologischen Qualitätskomponenten](#)

(Zip-Archiv mit Einzeldateien)

# Rote Weißeritz-1 (DESN\_53722-1)

Unterstützende Qualitätskomponenten:

	Bewertung
Morphologie	stark verändert
Durchgängigkeit	Überwacht, aber nicht genutzt
Wasserhaushalt	mäßig verändert

Bewertungsskala Morphologie:

unverändert
gering verändert
mäßig verändert
deutlich verändert
stark verändert
sehr stark verändert
vollständig verändert

Bewertungsskala Durchgängigkeit:

sehr gut
gut
schlechter als gut

Bewertungsskala Wasserhaushalt:

unverändert / sehr gering verändert
gering verändert
mäßig verändert
stark verändert
sehr stark bis vollständig verändert

Messstellen-Nr.	Koordinaten	Nicht eingehaltene Orientierungswerte allgemein physikalisch-chemische Parameter (ACP) nach OGewV (2016), Anlage 7
OBF10900	OW: 405900 NW: 5639179	max. Wassertemperatur Gesamt, max. Wassertemperatur Sommer

## 6. Bewertung Chemischer Zustand 2021

	Messstellen-Nr.	Koordinaten	Bewertung
Chemischer Zustand	OBF10900	OW: 405900 NW: 5639179	nicht gut

Bewertungsskala Chemie:

gut
nicht gut

Berücksichtigung Hintergrundkonzentration: ja

Überschrittene UQN prioritärer Stoffe nach Anlage 8 OGewV 2016

Ubiquitäre Stoffe Bromierte Diphenylether, Quecksilber und Verbindungen, Benzo(b)fluoranthen, Benzo(ghi)perylen, Heptachlor und Heptachlorepoxyd

Nicht ubiquitäre Stoffe keine

## 7. Bewirtschaftungsziele

Ziel	Ausnahmeregelung	Zielerreichung bis
Guter ökologischer Zustand	ja: Fristverlängerung	nach 2027
Guter chemischer Zustand	ja: Fristverlängerung	nach 2045

Signifikante Belastungen, die die Ausnahme verursacht haben

Diffuse Quellen - Atmosphärische Deposition

Physische Veränderung von Kanal/Bett/Ufer/Küste - Hochwasserschutz

Physische Veränderung von Kanal/Bett/Ufer/Küste - Landwirtschaft

Anthropogene Belastungen - Historische Belastungen

# Rote Weißeritz-1 (DESN\_53722-1)

## Auswirkungen der Belastungen

Verschmutzung durch Chemikalien

Veränderte Habitate auf Grund morphologischer Änderungen (umfasst Durchgängigkeit)

---

## Rote Weißeritz-1 (DESN\_53722-1)

Im Gegensatz zu den anderen Themen im Steckbrief wird der Maßnahmenstand der regionalen Arbeitsgruppen hier in regelmäßigen Abständen zur Aktualisierung des Informationsgehaltes fortgeschrieben. Durch diesen iterativen Planungsprozess unter Beachtung aktueller Daten ist die inhaltliche Konsistenz in Bezug auf die Angaben im Bewirtschaftungsplan zwischen Belastungen, Maßnahmen der regionalen Arbeitsgruppen und dem weiteren Maßnahmenbedarf nicht immer gewährleistet.

### 8. Maßnahmen am Oberflächenwasserkörper

Maßnahmen der Regionalen Arbeitsgruppen (Meldestand: 05.01.2026)

LAWA-Nr.	Maßnahmencode	LAWA-Bezeichnung	Status
7	Elbe_PIR_0174	Neubau und Umrüstung von Kleinkläranlagen	abgeschlossen
7	Elbe_PIR_0175	Neubau und Umrüstung von Kleinkläranlagen	in Realisierung
7	Elbe_PIR_0176	Neubau und Umrüstung von Kleinkläranlagen	in Realisierung
7	Elbe_PIR_0177	Neubau und Umrüstung von Kleinkläranlagen	in Realisierung
7	Elbe_PIR_0178	Neubau und Umrüstung von Kleinkläranlagen	in Realisierung
7	Elbe_PIR_0179	Neubau und Umrüstung von Kleinkläranlagen	in Realisierung
7	Elbe_PIR_0180	Neubau und Umrüstung von Kleinkläranlagen	abgeschlossen
7	Elbe_PIR_0181	Neubau und Umrüstung von Kleinkläranlagen	abgeschlossen
7	Elbe_PIR_0182	Neubau und Umrüstung von Kleinkläranlagen	in Realisierung
7	Elbe_PIR_0183	Neubau und Umrüstung von Kleinkläranlagen	in Realisierung
7	Elbe_PIR_0184	Neubau und Umrüstung von Kleinkläranlagen	in Realisierung
13	Elbe_PIR_0021	Neubau und Anpassung von industriellen/ gewerblichen Kläranlagen	abgeschlossen
69	LTV_000820	Maßnahmen zur Herstellung/ Verbesserung der linearen Durchgängigkeit an Staustufen/ Flusssperren, Abstürzen, Durchlässen und sonstigen wasserbaulichen Anlagen gemäß DIN 4048 bzw. 19700 Teil 13	abgeschlossen
69	LTV_000916	Maßnahmen zur Herstellung/ Verbesserung der linearen Durchgängigkeit an Staustufen/ Flusssperren, Abstürzen, Durchlässen und sonstigen wasserbaulichen Anlagen gemäß DIN 4048 bzw. 19700 Teil 13	abgeschlossen
70	Elbe_PIR_0252	Maßnahmen zur Habitatverbesserung durch Initiieren/ Zulassen einer eigendynamischen Gewässerentwicklung	abgeschlossen
71	Elbe_PIR_0257	Maßnahmen zur Habitatverbesserung im vorhandenen Profil	abgeschlossen
71	Elbe_PIR_0307	Maßnahmen zur Habitatverbesserung im vorhandenen Profil	abgeschlossen
71	LTV_000827	Maßnahmen zur Habitatverbesserung im vorhandenen Profil	abgeschlossen
72	Elbe_PIR_0001	Maßnahmen zur Habitatverbesserung im Gewässer durch Laufveränderung, Ufer- oder Sohlgestaltung	abgeschlossen
72	Elbe_PIR_0306	Maßnahmen zur Habitatverbesserung im Gewässer durch Laufveränderung, Ufer- oder Sohlgestaltung	abgeschlossen
73	Elbe_PIR_0001	Maßnahmen zur Habitatverbesserung im Uferbereich	abgeschlossen
73	LTV_000851	Maßnahmen zur Habitatverbesserung im Uferbereich	abgeschlossen
76	Elbe_PIR_0001	Technische und betriebliche Maßnahmen vorrangig zum Fischschutz an wasserbaulichen Anlagen	abgeschlossen
94	LTV_000845	Maßnahmen zur Eindämmung eingeschleppter Spezies	abgeschlossen
94	LTV_000846	Maßnahmen zur Eindämmung eingeschleppter Spezies	abgeschlossen

## Rote Weißeritz-1 (DESN\_53722-1)

Maßnahmen der Regionalen Arbeitsgruppen (Meldestand: 05.01.2026)			
LAWA-Nr.	Maßnahmcodes	LAWA-Bezeichnung	Status
94	LTV_000847	Maßnahmen zur Eindämmung eingeschleppter Spezies	abgeschlossen
503	MM_42340	Informations- und Fortbildungsmaßnahmen	abgeschlossen
503	MM_42365	Informations- und Fortbildungsmaßnahmen	abgeschlossen
503	MM_42476	Informations- und Fortbildungsmaßnahmen	abgeschlossen
503	MM_42479	Informations- und Fortbildungsmaßnahmen	in Realisierung

Informationen zu WRRL-relevanten landwirtschaftlichen Fördermaßnahmen nach „Förderrichtlinie Agrarumwelt- und Klimamaßnahmen“ werden noch in geeigneter Weise ergänzt.

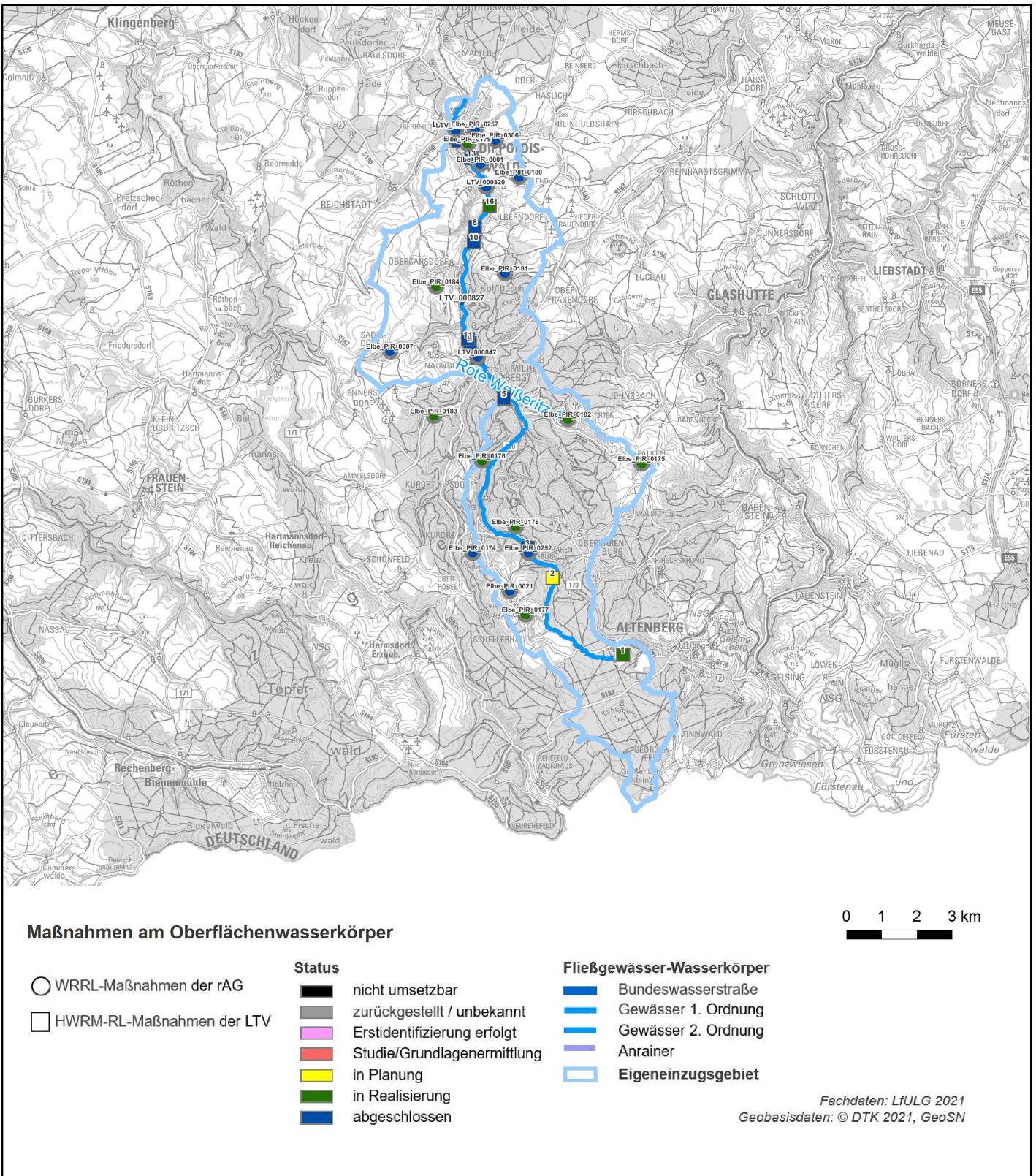
LAWA-Nr.	Identifizierter weiterer Maßnahmenbedarf (Berichtsstand: 12/2020)
36	Maßnahmen zur Reduzierung der Belastungen aus anderen diffusen Quellen (OW)
70	Initiieren/ Zulassen einer eigendynamischen Gewässerentwicklung inkl. begleitender Maßnahmen
71	Vitalisierung des Gewässers (u.a. Sohle, Varianz, Substrat) innerhalb des vorhandenen Profils
501	Konzeptionelle Maßnahme; Erstellung von Konzeptionen / Studien / Gutachten
508	Konzeptionelle Maßnahme; Vertiefende Untersuchungen und Kontrollen

Bauliche Maßnahmen der Landestalsperrenverwaltung Sachsen gem. Hochwasserrisikomanagementrichtlinie (HWRM-RL) (Berichtsstand 12/2020)			
LAWA-Nr.	Nr. in Karte	Maßnahmen-Bezeichnung	Status
316	1	Betrieb, Unterhaltung und Sanierung von Hochwasserrückhalteräumen und Stauanlagen	in Realisierung
317	2	Ausbau, Ertüchtigung bzw. Neubau von stationären und mobilen Schutzeinrichtungen	in Planung
317	3	Ausbau, Ertüchtigung bzw. Neubau von stationären und mobilen Schutzeinrichtungen	abgeschlossen
318	4	Unterhaltung von vorhandenen stationären und mobilen Schutzbauwerken	abgeschlossen
317	5	Ausbau, Ertüchtigung bzw. Neubau von stationären und mobilen Schutzeinrichtungen	abgeschlossen
318	6	Unterhaltung von vorhandenen stationären und mobilen Schutzbauwerken	abgeschlossen
318	7	Unterhaltung von vorhandenen stationären und mobilen Schutzbauwerken	abgeschlossen
317	8	Ausbau, Ertüchtigung bzw. Neubau von stationären und mobilen Schutzeinrichtungen	abgeschlossen
317	9	Ausbau, Ertüchtigung bzw. Neubau von stationären und mobilen Schutzeinrichtungen	abgeschlossen
317	10	Ausbau, Ertüchtigung bzw. Neubau von stationären und mobilen Schutzeinrichtungen	abgeschlossen
318	11	Unterhaltung von vorhandenen stationären und mobilen Schutzbauwerken	abgeschlossen

## Rote Weißeritz-1 (DESN\_53722-1)

317	12	Ausbau, Ertüchtigung bzw. Neubau von stationären und mobilen Schutzeinrichtungen	abgeschlossen
318	13	Unterhaltung von vorhandenen stationären und mobilen Schutzbauwerken	abgeschlossen
317	14	Ausbau, Ertüchtigung bzw. Neubau von stationären und mobilen Schutzeinrichtungen	abgeschlossen
317	15	Ausbau, Ertüchtigung bzw. Neubau von stationären und mobilen Schutzeinrichtungen	abgeschlossen
317	16	Ausbau, Ertüchtigung bzw. Neubau von stationären und mobilen Schutzeinrichtungen	in Realisierung

# Rote Weißeritz-1 (DESN\_53722-1)



[Link zu einer interaktiven Kartendarstellung der Maßnahmen. Nicht in jedem Fall kann genaue Lage der Maßnahme angegeben werden.](#)