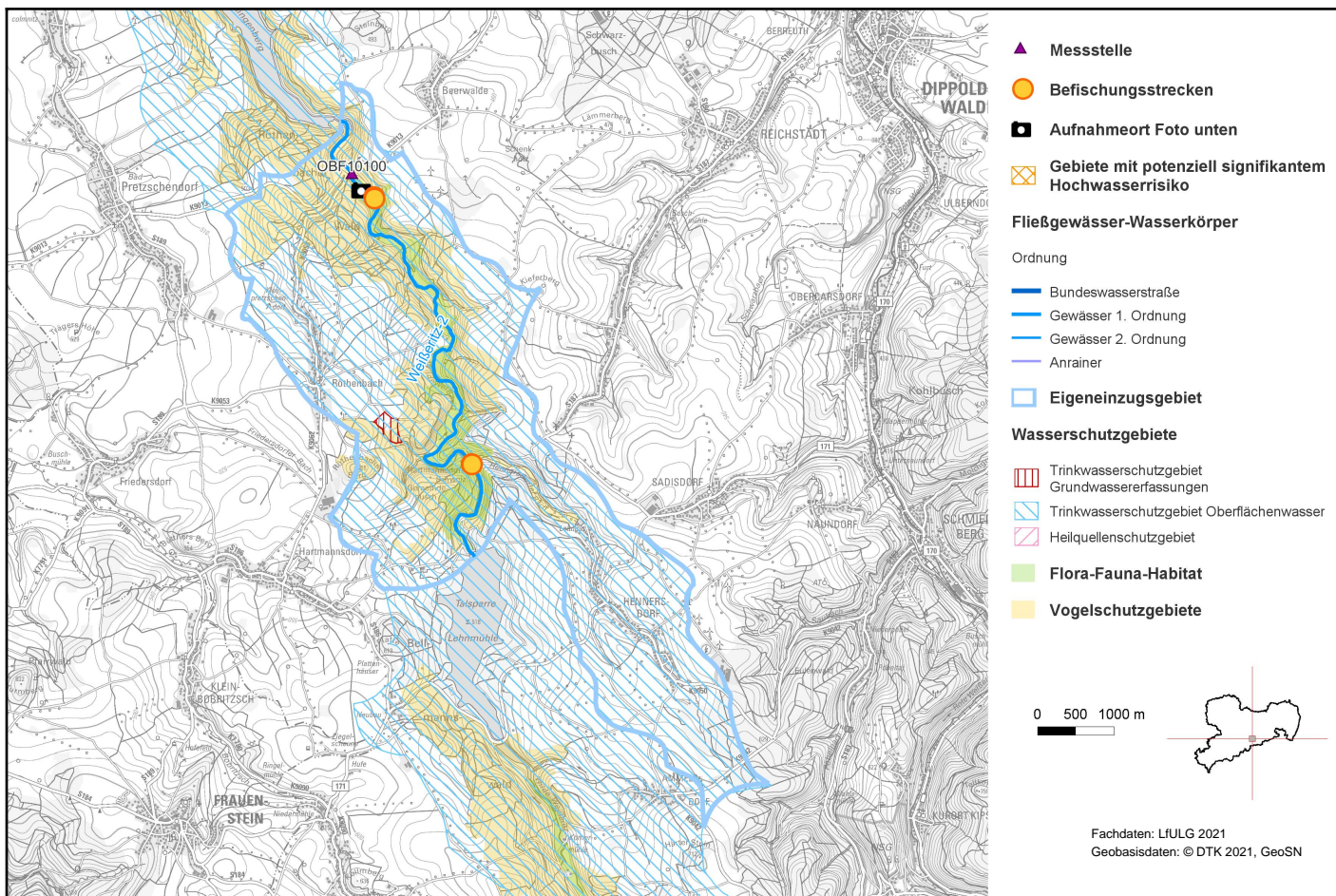


Weißeritz-2 (DESN_5372-2)



1. Allgemeine Angaben zum Oberflächenwasserkörper (OWK)

Gewässerart	Fließgewässer
OWK-ID	DESN_5372-2
OWK-Name	Weißeritz-2
Verlauf ab	unterhalb Talsperre Lehmühle
Verlauf bis	oberhalb Talsperre Klingenberg
Länge	8,62 km
Eigeneinzugsgebiet	20,92 km ²
Gesamteinzugsgebiet	81,35 km ²
Gewässername	Wilde Weißeritz
Gewässerordnung	1
Wasserkörpereinstufung	natürlich (NWB)

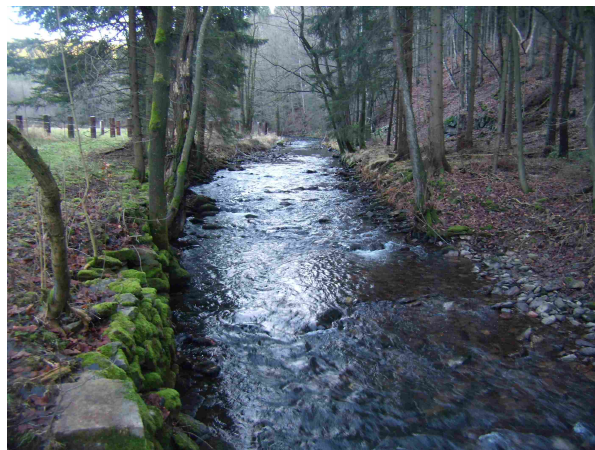
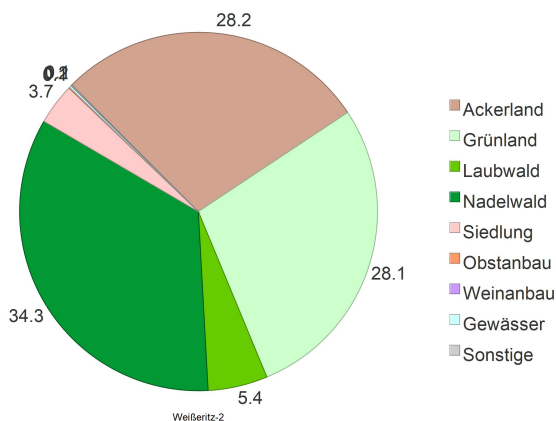


Foto: LfULG

Weißeritz-2 (DESN_5372-2)

Ausweisungsgründe (erheblich verändert)	-
Vorranggewässer	nein
Zielerreichungsgewässer	nein
OWK-Oberlieger	Talsperre Lehnmühle (DESN_065)
seitl. einmündende OWK (in Fließrichtung)	-
OWK-Unterlieger	Talsperre Klingenberg (DESN_063)
Grundwasserkörper	Weißeritz (DESN_EL-1-9)
Gewässertyp nach LAWA	Grobmaterialreiche, silikatische Mittelgebirgsbäche (Typ: 5)
Fischgemeinschaften	Salmonidengeprägte Gewässer des Epirhithrals
Bergbaulich beeinflusstes Gewässer	ja: Altbergbau (Erze, Spate, Steinkohle)
Abwasserbedingtes Defizitgewässer	nein
prioritäres Gebiet Landwirtschaft (Nitrat)	nein
prioritäres Gebiet Landwirtschaft (Phosphat)	nein

2. Landnutzung bezogen auf das Eigeneinzugsgebiet (nur sachsenweit, Angabe in Prozent)



3. Räumliche Zuordnung

Flussgebietseinheit	Elbe
Koordinierungsraum	Mulde-Elbe-Schwarze Elster
Teilbearbeitungsgebiet	Elbestrom 1
Federführendes Land	Freistaat Sachsen
Beteiligtes Land	-
Landkreise	Sächsische Schweiz-Osterzgebirge
Regionale AG	Elbe

Weißeritz-2 (DESN_5372-2)

4. WRRL-relevante Schutzgebiete im Einzugsgebiet des OWK und Gebiete mit potenziell signifikantem Hochwasserrisiko

Trinkwasserschutzgebiet Grundwasser	Röthenbach Agrargenossenschaft
Trinkwasserschutzgebiet Oberflächenwasser	Talsperrensystem Klingenberg-Lehnmühle
Heilquellenschutzgebiet	-
Gebiet nach Vogelschutzrichtlinie	Weißeritztäler
Gebiet nach FFH-Richtlinie	Täler von Vereinigter und Wilder Weißeritz
Gebiet mit Hochwasserrisiko	nein
OWK mit Trinkwassergewinnung nach §8 OGewV 2016	nein

5. Bewertung Ökologischer Zustand/Ökologisches Potenzial 2021

Ökologischer Zustand

mäßig

Bewertungsskala Ökologie:

- sehr gut
- gut bzw. gut und besser
- mäßig
- unbefriedigend
- schlecht

Biologische Qualitätskomponenten:

	Messstellen-Nr.	Koordinaten	Bewertung
Phytoplankton	-	OW: - NW: -	nicht anwendbar
Makrophyten/ Phytobenthos	OBF10100	OW: 399283 NW: 5637290	sehr gut
Benthische wirbellose Fauna	OBF10100	OW: 399283 NW: 5637290	gut bzw. gut und besser
	Befischungsstrecken-Nr.	Bewertung	
Fischfauna	2013-07-16_PST_537_004, 2016-06-06_PST_537_004, 2013-07-16_PST_537_005, 2016-06-06_PST_537_005	gut bzw. gut und besser	

[Artenlisten und Details zur Bewertung der biologischen Qualitätskomponenten](#)

(Zip-Archiv mit Einzeldateien)

Flussspezifische Schadstoffe:

Messstellen-Nr.	Koordinaten	Überschrittene UQN flussspezifischer Schadstoffe nach Anlage 6 OGewV 2016
OBF10100	OW: 399283 NW: 5637290	Zink
Berücksichtigung Hintergrundkonzentration:		ja

Weißeritz-2 (DESN_5372-2)




Unterstützende Qualitätskomponenten:

	Bewertung
Morphologie	deutlich verändert
Durchgängigkeit	Überwacht, aber nicht genutzt
Wasserhaushalt	mäßig verändert

Bewertungsskala
Morphologie:

	unverändert
	gering verändert
	mäßig verändert
	deutlich verändert
	stark verändert
	sehr stark verändert
	vollständig verändert

Bewertungsskala
Durchgängigkeit:

	sehr gut
	gut
	schlechter als gut

Bewertungsskala
Wasserhaushalt:



	unverändert / sehr gering verändert
	gering verändert
	mäßig verändert
	stark verändert
	sehr stark bis vollständig verändert

Messstellen-Nr.	Koordinaten	Nicht eingehaltene Orientierungswerte allgemein physikalisch-chemische Parameter (ACP) nach OGewV (2016), Anlage 7
OBF10100	OW: 399283 NW: 5637290	keine

6. Bewertung Chemischer Zustand 2021

	Messstellen-Nr.	Koordinaten	Bewertung
Chemischer Zustand	OBF10100	OW: 399283 NW: 5637290	nicht gut

Bewertungsskala Chemie:

	gut
	nicht gut

Berücksichtigung Hintergrundkonzentration: ja

Überschrittene UQN prioritärer Stoffe nach Anlage 8 OGewV 2016

Ubiquitäre Stoffe Bromierte Diphenylether, Quecksilber und Verbindungen

Nicht ubiquitäre Stoffe keine

7. Bewirtschaftungsziele

Ziel	Ausnahmeregelung	Zielerreichung bis
Guter ökologischer Zustand	ja: Fristverlängerung	nach 2027
Guter chemischer Zustand	ja: Fristverlängerung	nach 2045

Signifikante Belastungen, die die Ausnahme verursacht haben

Diffuse Quellen - Atmosphärische Deposition

Diffuse Quellen - Bergbau

Weißeritz-2 (DESN_5372-2)

Auswirkungen der Belastungen

Verschmutzung durch Chemikalien

Weißeritz-2 (DESN_5372-2)

Im Gegensatz zu den anderen Themen im Steckbrief wird der Maßnahmenstand der regionalen Arbeitsgruppen hier in regelmäßigen Abständen zur Aktualisierung des Informationsgehaltes fortgeschrieben. Durch diesen iterativen Planungsprozess unter Beachtung aktueller Daten ist die inhaltliche Konsistenz in Bezug auf die Angaben im Bewirtschaftungsplan zwischen Belastungen, Maßnahmen der regionalen Arbeitsgruppen und dem weiteren Maßnahmenbedarf nicht immer gewährleistet.

8. Maßnahmen am Oberflächenwasserkörper

Maßnahmen der Regionalen Arbeitsgruppen (Meldestand: 05.01.2026)

LAWA-Nr.	Maßnahmengcode	LAWA-Bezeichnung	Status
7	Elbe_PIR_0172	Neubau und Umrüstung von Kleinkläranlagen	abgeschlossen
70	MM_42481	Maßnahmen zur Habitatverbesserung durch Initiieren/ Zulassen einer eigendynamischen Gewässerentwicklung	in Realisierung
71	Elbe_PIR_0305	Maßnahmen zur Habitatverbesserung im vorhandenen Profil	abgeschlossen
501	MM_41846	Erstellung von Konzeptionen / Studien / Gutachten	in Realisierung
503	MM_42340	Informations- und Fortbildungs-maßnahmen	abgeschlossen
503	MM_42365	Informations- und Fortbildungs-maßnahmen	abgeschlossen
503	MM_42476	Informations- und Fortbildungs-maßnahmen	abgeschlossen
503	MM_42479	Informations- und Fortbildungs-maßnahmen	in Realisierung

Informationen zu WRRL-relevanten landwirtschaftlichen Fördermaßnahmen nach „Förderrichtlinie Agrarumwelt- und Klimamaßnahmen“ werden noch in geeigneter Weise ergänzt.

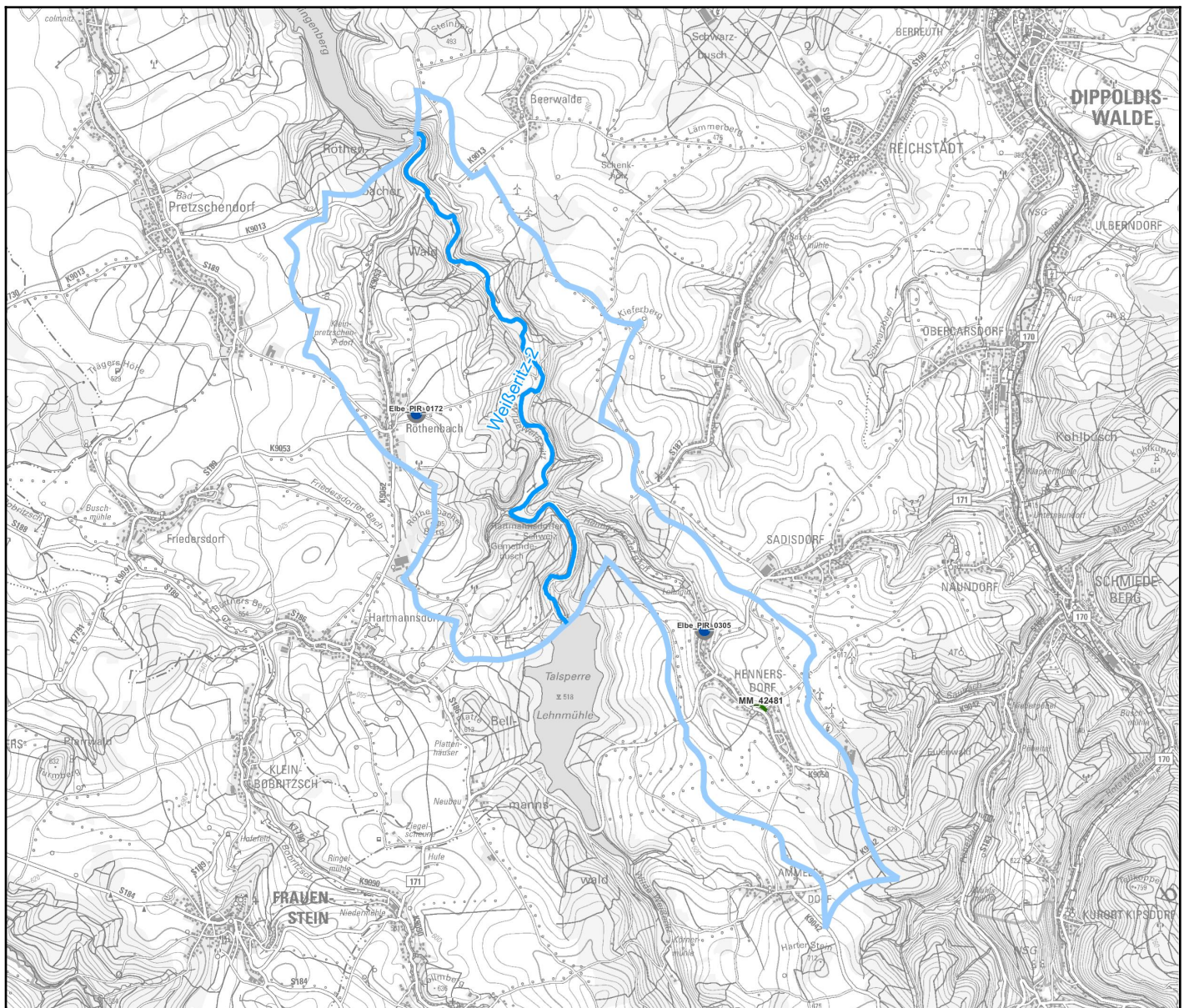
LAWA-Nr. Identifizierter weiterer Maßnahmenbedarf (Berichtsstand: 12/2020)

501	Konzeptionelle Maßnahme; Erstellung von Konzeptionen / Studien / Gutachten
508	Konzeptionelle Maßnahme; Vertiefende Untersuchungen und Kontrollen

Bauliche Maßnahmen der Landestalsperrenverwaltung Sachsen gem. Hochwasserrisikomanagementrichtlinie (HWRM-RL)
(Berichtsstand 12/2020)

LAWA-Nr.	Nr. in Karte	Maßnahmen-Bezeichnung	Status
keine Maßnahmen vorhanden			

Weißeritz-2 (DESN_5372-2)



Maßnahmen am Oberflächenwasserkörper

- WRRL-Maßnahmen der rAG
- HWRM-RL-Maßnahmen der LTV

Status

- nicht umsetzbar
- zurückgestellt / unbekannt
- Erstidentifizierung erfolgt
- Studie/Grundlagenermittlung
- in Planung
- in Realisierung
- abgeschlossen

Fließgewässer-Wasserkörper

- Bundeswasserstraße
- Gewässer 1. Ordnung
- Gewässer 2. Ordnung
- Anrainer
- Eigeneinzugsgebiet

0 1 2 km

Fachdaten: LfULG 2021
Geobasisdaten: © DTK 2021, GeoSN

[Link zu einer interaktiven Kartendarstellung der Maßnahmen. Nicht in jedem Fall kann genaue Lage der Maßnahme angegeben werden.](#)