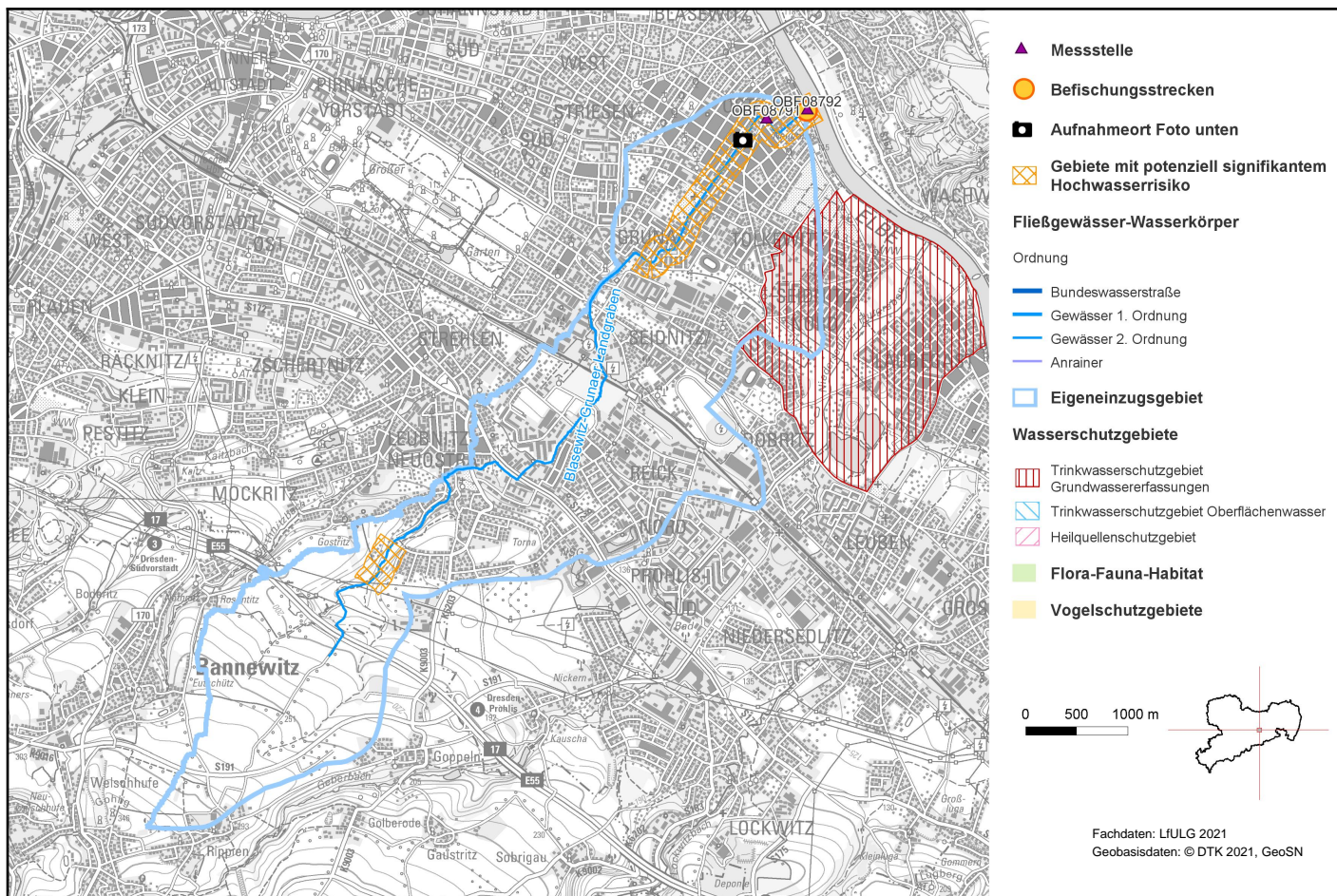


Blasewitz-Grunaer Landgraben (DESN_53719516)



1. Allgemeine Angaben zum Oberflächenwasserkörper (OWK)

Gewässerart	Fließgewässer
OWK-ID	DESN_53719516
OWK-Name	Blasewitz-Grunaer Landgraben
Verlauf ab	Quelle
Verlauf bis	Mündung Elbe
Länge	8,94 km
Eigeneinzugsgebiet	14,42 km ²
Gesamteinzugsgebiet	14,42 km ²
Gewässername	Blasewitz-Grunaer
Gewässerordnung	2
Wasserkörpereinstufung	erheblich verändert (HMWB)

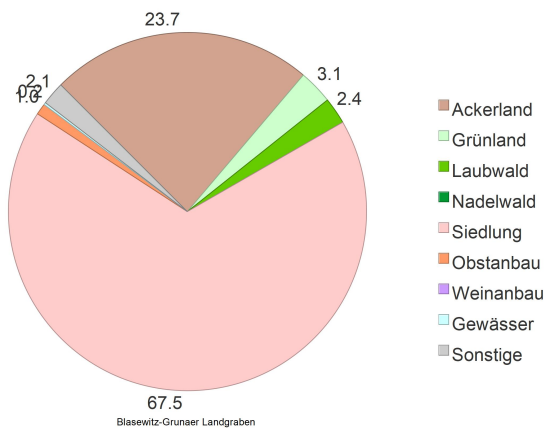


Foto: LfULG

Blasewitz-Grunaer Landgraben (DESN_53719516)

Ausweisungsgründe (erheblich verändert)	Siedlungsentwicklung - andere Nutzungen
Vorranggewässer	nein
Zielerreichungsgewässer	nein
OWK-Oberlieger	-
seitl. einmündende OWK (in Fließrichtung)	-
OWK-Unterlieger	Elbe-1 (DESN_5-1)
Grundwasserkörper	Elbe (DESN_EL-1-1-2), Müglitz (DESN_EL-1-8)
Gewässertyp nach LAWA	Sandgeprägte Tieflandbäche (Typ: 14)
Fischgemeinschaften	Salmonidengeprägte Gewässer des Metarhithrals, Salmonidengeprägte Gewässer des Epirhithrals
Bergbaulich beeinflusstes Gewässer	nein
Abwasserbedingtes Defizitgewässer	nein
prioritäres Gebiet Landwirtschaft (Nitrat)	nein
prioritäres Gebiet Landwirtschaft (Phosphat)	nein

2. Landnutzung bezogen auf das Eigeneinzugsgebiet (nur sachsenweit, Angabe in Prozent)



3. Räumliche Zuordnung

Flussgebietseinheit	Elbe
Koordinierungsraum	Mulde-Elbe-Schwarze Elster
Teilbearbeitungsgebiet	Elbestrom 1
Federführendes Land	Freistaat Sachsen
Beteiligtes Land	-
Landkreise	Dresden, Sächsische Schweiz-Osterzgebirge
Regionale AG	Elbe

Blasewitz-Grunaer Landgraben (DESN_53719516)

4. WRRL-relevante Schutzgebiete im Einzugsgebiet des OWK und Gebiete mit potenziell signifikantem Hochwasserrisiko

Trinkwasserschutzgebiet
Grundwasser WSG WW Tolkewitz

Trinkwasserschutzgebiet
Oberflächenwasser -

Heilquellenschutzgebiet -

Gebiet nach
Vogelschutzrichtlinie -

Gebiet nach FFH-Richtlinie -

Gebiet mit
Hochwasserrisiko DESN_RG_53719516_MES_ES1_1


OWK mit
Trinkwassergewinnung nach §8 OgewV 2016 nein

5. Bewertung Ökologischer Zustand/Ökologisches Potenzial 2021

Ökologisches Potenzial

unbefriedigend

Bewertungsskala Ökologie:



sehr gut
gut bzw. gut und besser
mäßig
unbefriedigend
schlecht

Biologische Qualitätskomponenten:

	Messstellen-Nr.	Koordinaten	Bewertung
Phytoplankton	-	OW: - NW: -	nicht anwendbar
Makrophyten/ Phytobenthos	OBF08792	OW: 416900 NW: 5655652	gut bzw. gut und besser
Benthische wirbellose Fauna	OBF08792	OW: 416900 NW: 5655652	unbefriedigend
	Befischungsstrecken-Nr.		Bewertung
Fischfauna	2013-07-18_PST_537_007, 2016-06-07_PST_537_001		unbefriedigend

[Artenlisten und Details zur Bewertung der biologischen Qualitätskomponenten](#)

(Zip-Archiv mit Einzeldateien)

Flussspezifische Schadstoffe:

Messstellen-Nr.	Koordinaten	Überschrittene UQN flussspezifischer Schadstoffe nach Anlage 6 OGWV 2016
OBF08791	OW: 416501 NW: 5655562	keine

Berücksichtigung Hintergrundkonzentration: nein

Blasewitz-Grunaer Landgraben (DESN_53719516)

Unterstützende Qualitätskomponenten:

	Bewertung
Morphologie	vollständig verändert
Durchgängigkeit	schlechter als gut
Wasserhaushalt	stark verändert

Bewertungsskala Morphologie:

unverändert
gering verändert
mäßig verändert
deutlich verändert
stark verändert
sehr stark verändert
vollständig verändert

Bewertungsskala Durchgängigkeit:

sehr gut
gut
schlechter als gut

Bewertungsskala Wasserhaushalt:

unverändert / sehr gering verändert
gering verändert
mäßig verändert
stark verändert
sehr stark bis vollständig verändert

Messstellen-Nr.	Koordinaten	Nicht eingehaltene Orientierungswerte allgemein physikalisch-chemische Parameter (ACP) nach OGewV (2016), Anlage 7
OBF08791	OW: 416501 NW: 5655562	keine

6. Bewertung Chemischer Zustand 2021

Messstellen-Nr.	Koordinaten	Bewertung
Chemischer Zustand	OBF08791 OW: 416501 NW: 5655562	nicht gut

Bewertungsskala Chemie:

gut
nicht gut

Berücksichtigung Hintergrundkonzentration: nein

Überschrittene UQN prioritärer Stoffe nach Anlage 8 OGewV 2016

Ubiquitäre Stoffe Bromierte Diphenylether, Quecksilber und Verbindungen

Nicht ubiquitäre Stoffe keine

7. Bewirtschaftungsziele

Ziel	Ausnahmeregelung	Zielerreichung bis
Gutes ökologisches Potenzial	ja: Fristverlängerung	nach 2027
Guter chemischer Zustand	ja: Fristverlängerung	nach 2045

Signifikante Belastungen, die die Ausnahme verursacht haben

Punktquellen - Niederschlagswasserentlastungen

Diffuse Quellen - Atmosphärische Deposition

Physische Veränderung von Kanal/Bett/Ufer/Küste - Hochwasserschutz

Physische Veränderung von Kanal/Bett/Ufer/Küste - Landwirtschaft

Dämme, Querbauwerke und Schleusen - Unbekannt oder obsolet

Blasewitz-Grunaer Landgraben (DESN_53719516)

Auswirkungen der Belastungen

Verschmutzung durch Chemikalien

Veränderte Habitate auf Grund morphologischer Änderungen (umfasst Durchgängigkeit)

Blasewitz-Grunaer Landgraben (DESN_53719516)

Im Gegensatz zu den anderen Themen im Steckbrief wird der Maßnahmenstand der regionalen Arbeitsgruppen hier in regelmäßigen Abständen zur Aktualisierung des Informationsgehaltes fortgeschrieben. Durch diesen iterativen Planungsprozess unter Beachtung aktueller Daten ist die inhaltliche Konsistenz in Bezug auf die Angaben im Bewirtschaftungsplan zwischen Belastungen, Maßnahmen der regionalen Arbeitsgruppen und dem weiteren Maßnahmenbedarf nicht immer gewährleistet.

8. Maßnahmen am Oberflächenwasserkörper

Maßnahmen der Regionalen Arbeitsgruppen (Meldestand: 22.06.2026)			
LAWA-Nr.	Maßnahmcodes	LAWA-Bezeichnung	Status
7	Elbe_PIR_0162	Neubau und Umrüstung von Kleinkläranlagen	abgeschlossen
10	Elbe_DD_0337	Neubau und Anpassung von Anlagen zur Ableitung, Behandlung und zum Rückhalt von Misch- und Niederschlagswasser	Erstidentifizierung erfolgt
28	Elbe_DD_0188	Maßnahmen zur Reduzierung der Nährstoffeinträge durch Anlage von Gewässerschutzstreifen	in Realisierung
28	Elbe_DD_0191	Maßnahmen zur Reduzierung der Nährstoffeinträge durch Anlage von Gewässerschutzstreifen	Erstidentifizierung erfolgt
28	Elbe_DD_0195	Maßnahmen zur Reduzierung der Nährstoffeinträge durch Anlage von Gewässerschutzstreifen	Erstidentifizierung erfolgt
53	Elbe_DD_0339	Maßnahmen zur Reduzierung anderer Wasserentnahmen	abgeschlossen
69	Elbe_DD_0192	Maßnahmen zur Herstellung/ Verbesserung der linearen Durchgängigkeit an Staustufen/ Flusssperren, Abstürzen, Durchlässen und sonstigen wasserbaulichen Anlagen gemäß DIN 4048 bzw. 19700 Teil 13	Erstidentifizierung erfolgt
69	Elbe_DD_0199	Maßnahmen zur Herstellung/ Verbesserung der linearen Durchgängigkeit an Staustufen/ Flusssperren, Abstürzen, Durchlässen und sonstigen wasserbaulichen Anlagen gemäß DIN 4048 bzw. 19700 Teil 13	Erstidentifizierung erfolgt
69	Elbe_DD_0203	Maßnahmen zur Herstellung/ Verbesserung der linearen Durchgängigkeit an Staustufen/ Flusssperren, Abstürzen, Durchlässen und sonstigen wasserbaulichen Anlagen gemäß DIN 4048 bzw. 19700 Teil 13	in Planung
69	Elbe_DD_0204	Maßnahmen zur Herstellung/ Verbesserung der linearen Durchgängigkeit an Staustufen/ Flusssperren, Abstürzen, Durchlässen und sonstigen wasserbaulichen Anlagen gemäß DIN 4048 bzw. 19700 Teil 13	Erstidentifizierung erfolgt
71	Elbe_DD_0013	Maßnahmen zur Habitatverbesserung im vorhandenen Profil	in Planung
71	Elbe_DD_0132	Maßnahmen zur Habitatverbesserung im vorhandenen Profil	in Realisierung
71	Elbe_DD_0142	Maßnahmen zur Habitatverbesserung im vorhandenen Profil	abgeschlossen
71	Elbe_DD_0143	Maßnahmen zur Habitatverbesserung im vorhandenen Profil	abgeschlossen
71	Elbe_DD_0162	Maßnahmen zur Habitatverbesserung im vorhandenen Profil	abgeschlossen
71	Elbe_DD_0186	Maßnahmen zur Habitatverbesserung im vorhandenen Profil	in Realisierung
71	Elbe_DD_0187	Maßnahmen zur Habitatverbesserung im vorhandenen Profil	abgeschlossen
71	Elbe_DD_0189	Maßnahmen zur Habitatverbesserung im vorhandenen Profil	Erstidentifizierung erfolgt
71	Elbe_DD_0190	Maßnahmen zur Habitatverbesserung im vorhandenen Profil	Erstidentifizierung erfolgt
71	Elbe_DD_0192	Maßnahmen zur Habitatverbesserung im vorhandenen Profil	Erstidentifizierung erfolgt
71	Elbe_DD_0193	Maßnahmen zur Habitatverbesserung im vorhandenen Profil	Erstidentifizierung erfolgt

Blasewitz-Grunaer Landgraben (DESN_53719516)

Maßnahmen der Regionalen Arbeitsgruppen (Meldestand: 22.06.2026)			
LAWA-Nr.	Maßnahmcodes	LAWA-Bezeichnung	Status
71	Elbe_DD_0194	Maßnahmen zur Habitatverbesserung im vorhandenen Profil	Erstidentifizierung erfolgt
71	Elbe_DD_0195	Maßnahmen zur Habitatverbesserung im vorhandenen Profil	Erstidentifizierung erfolgt
71	Elbe_DD_0196	Maßnahmen zur Habitatverbesserung im vorhandenen Profil	Erstidentifizierung erfolgt
71	Elbe_DD_0197	Maßnahmen zur Habitatverbesserung im vorhandenen Profil	Erstidentifizierung erfolgt
71	Elbe_DD_0198	Maßnahmen zur Habitatverbesserung im vorhandenen Profil	Erstidentifizierung erfolgt
71	Elbe_DD_0200	Maßnahmen zur Habitatverbesserung im vorhandenen Profil	Erstidentifizierung erfolgt
71	Elbe_DD_0201	Maßnahmen zur Habitatverbesserung im vorhandenen Profil	Erstidentifizierung erfolgt
71	Elbe_DD_0203	Maßnahmen zur Habitatverbesserung im vorhandenen Profil	in Planung
71	Elbe_DD_0204	Maßnahmen zur Habitatverbesserung im vorhandenen Profil	Erstidentifizierung erfolgt
71	Elbe_DD_0206	Maßnahmen zur Habitatverbesserung im vorhandenen Profil	abgeschlossen
71	Elbe_DD_0371	Maßnahmen zur Habitatverbesserung im vorhandenen Profil	abgeschlossen
72	Elbe_DD_0125	Maßnahmen zur Habitatverbesserung im Gewässer durch Laufveränderung, Ufer- oder Sohlgestaltung	in Planung
72	Elbe_DD_0129	Maßnahmen zur Habitatverbesserung im Gewässer durch Laufveränderung, Ufer- oder Sohlgestaltung	in Realisierung
72	Elbe_DD_0185	Maßnahmen zur Habitatverbesserung im Gewässer durch Laufveränderung, Ufer- oder Sohlgestaltung	in Planung
73	Elbe_DD_0013	Maßnahmen zur Habitatverbesserung im Uferbereich	in Planung
73	Elbe_DD_0125	Maßnahmen zur Habitatverbesserung im Uferbereich	in Planung
73	Elbe_DD_0132	Maßnahmen zur Habitatverbesserung im Uferbereich	in Realisierung
73	Elbe_DD_0185	Maßnahmen zur Habitatverbesserung im Uferbereich	in Planung
73	Elbe_DD_0186	Maßnahmen zur Habitatverbesserung im Uferbereich	in Realisierung
73	Elbe_DD_0187	Maßnahmen zur Habitatverbesserung im Uferbereich	abgeschlossen
73	Elbe_DD_0188	Maßnahmen zur Habitatverbesserung im Uferbereich	in Realisierung
73	Elbe_DD_0189	Maßnahmen zur Habitatverbesserung im Uferbereich	Erstidentifizierung erfolgt
73	Elbe_DD_0191	Maßnahmen zur Habitatverbesserung im Uferbereich	Erstidentifizierung erfolgt
73	Elbe_DD_0193	Maßnahmen zur Habitatverbesserung im Uferbereich	Erstidentifizierung erfolgt
73	Elbe_DD_0194	Maßnahmen zur Habitatverbesserung im Uferbereich	Erstidentifizierung erfolgt
73	Elbe_DD_0195	Maßnahmen zur Habitatverbesserung im Uferbereich	Erstidentifizierung erfolgt
73	Elbe_DD_0198	Maßnahmen zur Habitatverbesserung im Uferbereich	Erstidentifizierung erfolgt
73	Elbe_DD_0202	Maßnahmen zur Habitatverbesserung im Uferbereich	abgeschlossen
77	Elbe_DD_0205	Maßnahmen zur Verbesserung des Geschiebehaltens bzw. Sediment-management	Erstidentifizierung erfolgt
501	Elbe_DD_0110	Erstellung von Konzeptionen / Studien / Gutachten	abgeschlossen
501	Elbe_DD_0155	Erstellung von Konzeptionen / Studien / Gutachten	abgeschlossen
501	Elbe_DD_0375	Erstellung von Konzeptionen / Studien / Gutachten	abgeschlossen

Blasewitz-Grunaer Landgraben (DESN_53719516)

Maßnahmen der Regionalen Arbeitsgruppen (Meldestand: 22.06.2026)

LAWA-Nr.	Maßnahmcodes	LAWA-Bezeichnung	Status
501	GH_I-86-04338	Erstellung von Konzeptionen / Studien / Gutachten	abgeschlossen
501	MM_43370	Erstellung von Konzeptionen / Studien / Gutachten	Erstidentifizierung erfolgt
501	MM_43371	Erstellung von Konzeptionen / Studien / Gutachten	Erstidentifizierung erfolgt
501	MM_43373	Erstellung von Konzeptionen / Studien / Gutachten	Erstidentifizierung erfolgt
501	MM_43374	Erstellung von Konzeptionen / Studien / Gutachten	Erstidentifizierung erfolgt
501	MM_43376	Erstellung von Konzeptionen / Studien / Gutachten	Erstidentifizierung erfolgt
501	MM_43377	Erstellung von Konzeptionen / Studien / Gutachten	Erstidentifizierung erfolgt
501	MM_43378	Erstellung von Konzeptionen / Studien / Gutachten	Erstidentifizierung erfolgt
501	MM_43380	Erstellung von Konzeptionen / Studien / Gutachten	Erstidentifizierung erfolgt
503	MM_43372	Informations- und Fortbildungsmaßnahmen	Erstidentifizierung erfolgt
505	MM_43375	Einrichtung bzw. Anpassung von Förderprogrammen	Erstidentifizierung erfolgt
508	Elbe_DD_0336	Vertiefende Untersuchungen und Kontrollen	Erstidentifizierung erfolgt
508	Elbe_DD_0338	Vertiefende Untersuchungen und Kontrollen	abgeschlossen

Informationen zu WRRL-relevanten landwirtschaftlichen Fördermaßnahmen nach „Förderrichtlinie Agrarumwelt- und Klimamaßnahmen“ werden noch in geeigneter Weise ergänzt.

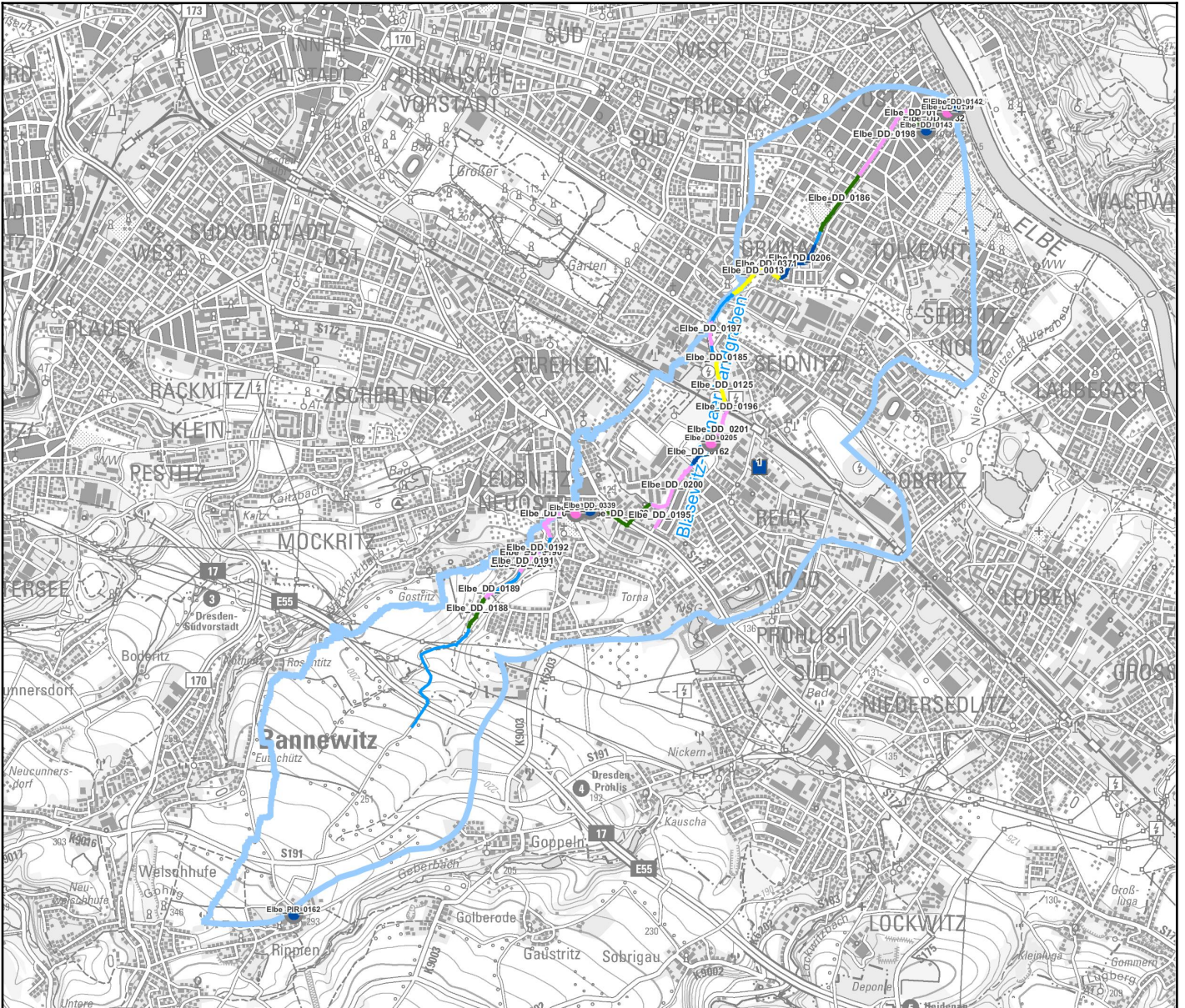
LAWA-Nr. Identifizierter weiterer Maßnahmenbedarf (Berichtsstand: 12/2020)

79 Maßnahmen zur Anpassung/ Optimierung der Gewässerunterhaltung

Bauliche Maßnahmen der Landestalsperrenverwaltung Sachsen gem. Hochwasserrisikomanagementrichtlinie (HWRM-RL) (Berichtsstand 12/2020)

LAWA-Nr.	Nr. in Karte	Maßnahmen-Bezeichnung	Status
317	1	Ausbau, Ertüchtigung bzw. Neubau von stationären und mobilen Schutzeinrichtungen	abgeschlossen

Blasewitz-Grunaer Landgraben (DESN_53719516)



0 500 1000 m

Maßnahmen am Oberflächenwasserkörper

○ WRRL-Maßnahmen der rAG

□ HWRM-RL-Maßnahmen der LTV

Status

- nicht umsetzbar
- zurückgestellt / unbekannt
- Erstidentifizierung erfolgt
- Studie/Grundlagenermittlung
- in Planung
- in Realisierung
- abgeschlossen

Fließgewässer-Wasserkörper

- Bundeswasserstraße
- Gewässer 1. Ordnung
- Gewässer 2. Ordnung
- Anrainer
- Eigeneinzugsgebiet

Fachdaten: LfULG 2021
Geobasisdaten: © DTK 2021, GeoSN

[Link zu einer interaktiven Kartendarstellung der Maßnahmen. Nicht in jedem Fall kann genaue Lage der Maßnahme angegeben werden.](#)