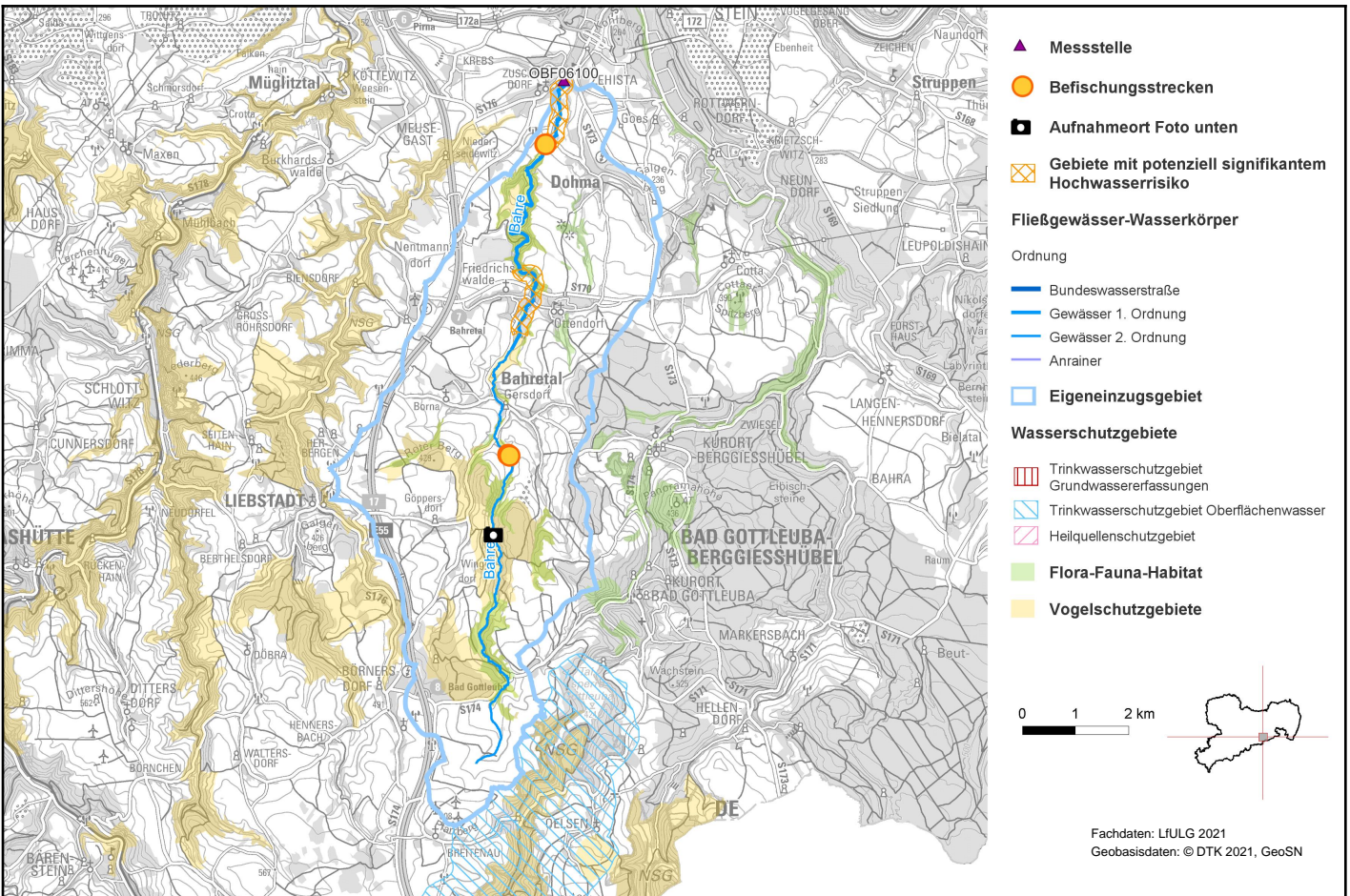


Bahre (DESN_5371488)



1. Allgemeine Angaben zum Oberflächenwasserkörper (OWK)

Gewässerart	Fließgewässer
OWK-ID	DESN_5371488
OWK-Name	Bahre
Verlauf ab	Quelle
Verlauf bis	Mündung Seidewitz
Länge	16,44 km
Eigeneinzugsgebiet	42,21 km ²
Gesamteinzugsgebiet	42,21 km ²
Gewässername	Bahre
Gewässerordnung	1, 2
Wasserkörpereinstufung	natürlich (NWB)

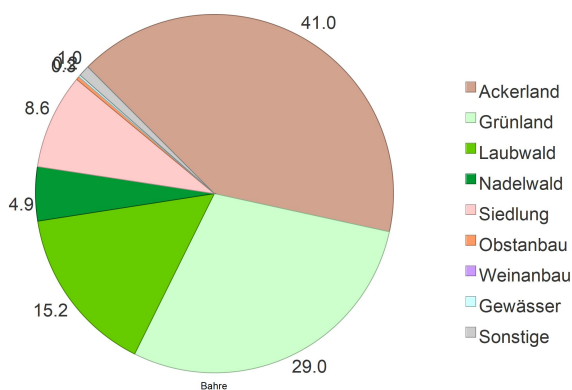


Foto: LfULG

Bahre (DESN_5371488)

Ausweisungsgründe (erheblich verändert)	-
Vorranggewässer	nein
Zielerreichungsgewässer	nein
OWK-Oberlieger	-
seitl. einmündende OWK (in Fließrichtung)	-
OWK-Unterlieger	Seidewitz (DESN_537148)
Grundwasserkörper	Gottleuba (DESN_EL-1-7), Sandstein-Sächsische Kreide (DESN_EL-1-6-1), Elbe (DESN_EL-1-1-2)
Gewässertyp nach LAWA	Grobmaterialreiche, silikatische Mittelgebirgsbäche (Typ: 5)
Fischgemeinschaften	Salmonidengeprägte Gewässer des Epirhithrals
Bergbaulich beeinflusstes Gewässer	nein
Abwasserbedingtes Defizitgewässer	ja
prioritäres Gebiet Landwirtschaft (Nitrat)	nein
prioritäres Gebiet Landwirtschaft (Phosphat)	ja (seit 1. BWZ)

2. Landnutzung bezogen auf das Eigeneinzugsgebiet (nur sachsenweit, Angabe in Prozent)



3. Räumliche Zuordnung

Flussgebietseinheit	Elbe
Koordinierungsraum	Mulde-Elbe-Schwarze Elster
Teilbearbeitungsgebiet	Elbestrom 1
Federführendes Land	Freistaat Sachsen
Beteiligtes Land	-
Landkreise	Sächsische Schweiz-Osterzgebirge
Regionale AG	Elbe

Bahre (DESN_5371488)

4. WRRL-relevante Schutzgebiete im Einzugsgebiet des OWK und Gebiete mit potenziell signifikantem Hochwasserrisiko

Trinkwasserschutzgebiet
Grundwasser -

Trinkwasserschutzgebiet
Oberflächenwasser Talsperre Bad Gottleuba

Heilquellenschutzgebiet -

Gebiet nach
Vogelschutzrichtlinie Osterzgebirgstäler

Gebiet nach FFH-Richtlinie Bahrebachtal, Gottleubatal und angrenzende Laubwälder

Gebiet mit
Hochwasserrisiko DESN_RG_5_MES_ES1_1

OWK mit
Trinkwassergewinnung nach §8 OgewV 2016 nein

5. Bewertung Ökologischer Zustand/Ökologisches Potenzial 2021

Ökologischer Zustand

mäßig

Bewertungsskala Ökologie:

- sehr gut
- gut bzw. gut und besser
- mäßig
- unbefriedigend
- schlecht

Biologische Qualitätskomponenten:

	Messstellen-Nr.	Koordinaten	Bewertung
Phytoplankton	-	OW: - NW: -	nicht anwendbar
Makrophyten/ Phytobenthos	OBF06100	OW: 424200 NW: 5643229	mäßig
Benthische wirbellose Fauna	OBF06100	OW: 424200 NW: 5643229	gut bzw. gut und besser
	Befischungsstrecken-Nr.	Bewertung	
Fischfauna	2013-07-23_PST_537_006, 2016-06-01_PST_537_004, 2013-07-23_PST_537_005, 2016-06-01_PST_537_003	gut bzw. gut und besser	

[Artenlisten und Details zur Bewertung der biologischen Qualitätskomponenten](#)

(Zip-Archiv mit Einzeldateien)

Flussspezifische Schadstoffe:

Messstellen-Nr.	Koordinaten	Überschrittene UQN flussspezifischer Schadstoffe nach Anlage 6 OGewV 2016
OBF06100	OW: 424200 NW: 5643229	keine

Berücksichtigung Hintergrundkonzentration: nein

Bahre (DESN_5371488)

Unterstützende Qualitätskomponenten:

	Bewertung
Morphologie	deutlich verändert
Durchgängigkeit	Überwacht, aber nicht genutzt
Wasserhaushalt	mäßig verändert

Bewertungsskala Morphologie:

unverändert
gering verändert
mäßig verändert
deutlich verändert
stark verändert
sehr stark verändert
vollständig verändert

Bewertungsskala Durchgängigkeit:

sehr gut
gut
schlechter als gut

Bewertungsskala Wasserhaushalt:

unverändert / sehr gering verändert
gering verändert
mäßig verändert
stark verändert
sehr stark bis vollständig verändert

Messstellen-Nr.	Koordinaten	Nicht eingehaltene Orientierungswerte allgemein physikalisch-chemische Parameter (ACP) nach OGeV (2016), Anlage 7
OBF06100	OW: 424200 NW: 5643229	Gesamtposphor, Nitrit-Stickstoff, Orthophosphat-Phosphor

6. Bewertung Chemischer Zustand 2021

	Messstellen-Nr.	Koordinaten	Bewertung
Chemischer Zustand	OBF06100	OW: 424200 NW: 5643229	nicht gut

Bewertungsskala Chemie:

gut
nicht gut

Berücksichtigung Hintergrundkonzentration: nein

Überschrittene UQN prioritärer Stoffe nach Anlage 8 OGeV 2016

Ubiquitäre Stoffe Bromierte Diphenylether, Quecksilber und Verbindungen

Nicht ubiquitäre Stoffe keine

7. Bewirtschaftungsziele

Ziel	Ausnahmeregelung	Zielerreichung bis
Guter ökologischer Zustand	ja: Fristverlängerung	nach 2027
Guter chemischer Zustand	ja: Fristverlängerung	nach 2045

Signifikante Belastungen, die die Ausnahme verursacht haben

Punktquellen - kommunales Abwasser

Diffuse Quellen - Landwirtschaft

Diffuse Quellen - Atmosphärische Deposition

Bahre (DESN_5371488)

Auswirkungen der Belastungen

Verschmutzung durch Chemikalien

Belastung mit Nährstoffen

Bahre (DESN_5371488)

Im Gegensatz zu den anderen Themen im Steckbrief wird der Maßnahmenstand der regionalen Arbeitsgruppen hier in regelmäßigen Abständen zur Aktualisierung des Informationsgehaltes fortgeschrieben. Durch diesen iterativen Planungsprozess unter Beachtung aktueller Daten ist die inhaltliche Konsistenz in Bezug auf die Angaben im Bewirtschaftungsplan zwischen Belastungen, Maßnahmen der regionalen Arbeitsgruppen und dem weiteren Maßnahmenbedarf nicht immer gewährleistet.

8. Maßnahmen am Oberflächenwasserkörper

Maßnahmen der Regionalen Arbeitsgruppen (Meldestand: 05.01.2026)

LAWA-Nr.	Maßnahmencode	LAWA-Bezeichnung	Status
7	Elbe_PIR_0092	Neubau und Umrüstung von Kleinkläranlagen	abgeschlossen
7	Elbe_PIR_0103	Neubau und Umrüstung von Kleinkläranlagen	in Realisierung
28	Elbe_PIR_0265	Maßnahmen zur Reduzierung der Nährstoffeinträge durch Anlage von Gewässerschutzstreifen	Erstidentifizierung erfolgt
65	Elbe_LD_D_0040	Maßnahmen zur Förderung des natürlichen Wasserrückhalts	abgeschlossen
65	Elbe_LD_D_0045	Maßnahmen zur Förderung des natürlichen Wasserrückhalts	abgeschlossen
69	Elbe_PIR_0247	Maßnahmen zur Herstellung/ Verbesserung der linearen Durchgängigkeit an Staustufen/ Flusssperren, Abstürzen, Durchlässen und sonstigen wasserbaulichen Anlagen gemäß DIN 4048 bzw. 19700 Teil 13	abgeschlossen
503	MM_42340	Informations- und Fortbildungsmaßnahmen	abgeschlossen
503	MM_42365	Informations- und Fortbildungsmaßnahmen	abgeschlossen
503	MM_42476	Informations- und Fortbildungsmaßnahmen	abgeschlossen
503	MM_42479	Informations- und Fortbildungsmaßnahmen	in Realisierung

Informationen zu WRRL-relevanten landwirtschaftlichen Fördermaßnahmen nach „Förderrichtlinie Agrarumwelt- und Klimamaßnahmen“ werden noch in geeigneter Weise ergänzt.

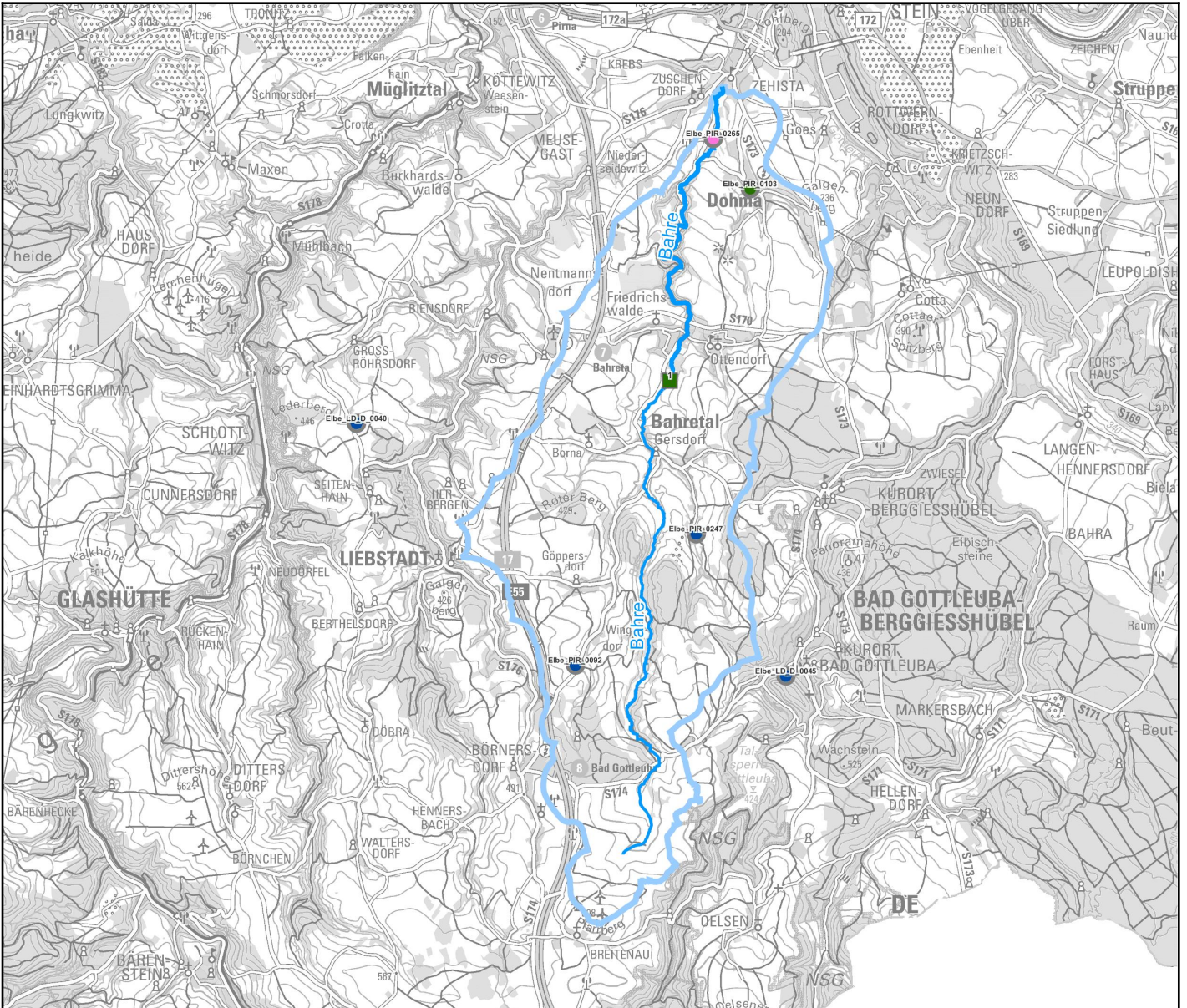
LAWA-Nr. Identifizierter weiterer Maßnahmenbedarf (Berichtsstand: 12/2020)

keine Maßnahmen vorhanden

Bauliche Maßnahmen der Landestalsperrenverwaltung Sachsen gem. Hochwasserrisikomanagementrichtlinie (HWRM-RL) (Berichtsstand 12/2020)

LAWA-Nr.	Nr. in Karte	Maßnahmen-Bezeichnung	Status
316	1	Betrieb, Unterhaltung und Sanierung von Hochwasserrückhalteräumen und Stauanlagen	in Realisierung

Bahre (DESN_5371488)



Maßnahmen am Oberflächenwasserkörper

○ WRRL-Maßnahmen der rAG

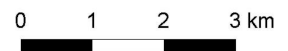
□ HWRM-RL-Maßnahmen der LTV

Status

- nicht umsetzbar
- zurückgestellt / unbekannt
- Erstidentifizierung erfolgt
- Studie/Grundlagenermittlung
- in Planung
- in Realisierung
- abgeschlossen

Fließgewässer-Wasserkörper

- Bundeswasserstraße
- Gewässer 1. Ordnung
- Gewässer 2. Ordnung
- Anrainer
- Eigeneinzugsgebiet



Fachdaten: LfULG 2021
Geobasisdaten: © DTK 2021, GeoSN

[Link zu einer interaktiven Kartendarstellung der Maßnahmen. Nicht in jedem Fall kann genaue Lage der Maßnahme angegeben werden.](#)